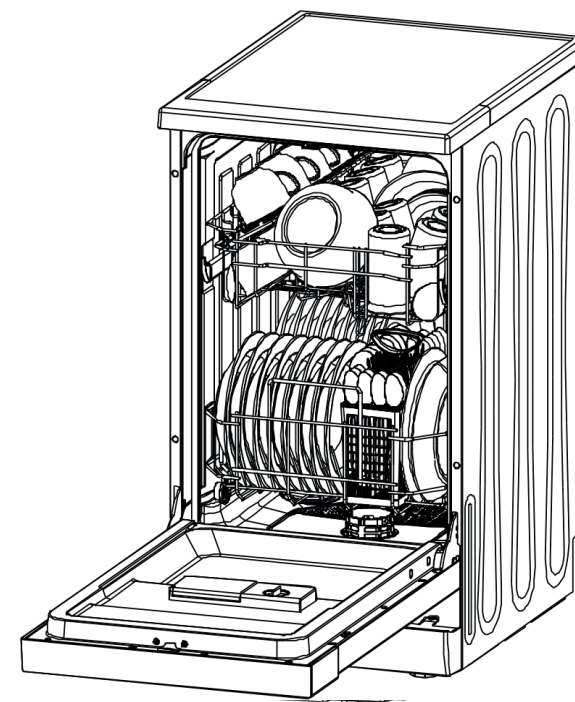


# California

## LAVE-VAISSELLE

MODÈLE : W45A1A401L



### NOTICE D'UTILISATION

**Veillez lire attentivement cette notice d'utilisation avant d'utiliser votre lave-vaisselle.  
Conservez-la pour toute future référence.**

## Lisez cette notice

Cher consommateur,  
Veuillez lire attentivement cette notice d'utilisation et la conserver pour toute future consultation.

Si vous cédez ou vendez cet appareil, la notice devra être remise à son nouveau propriétaire.

Cette notice contient des paragraphes sur les instructions de sécurité, les instructions de fonctionnement, les instructions d'installation et le guide de dépannage.

Lisez attentivement cette notice avant d'utiliser le lave-vaisselle pour vous aider à le faire fonctionner et à l'entretenir correctement.

Cet appareil est conçu uniquement pour une utilisation domestique et des utilisations similaires, comme dans :

- Les cuisines de magasins, de bureaux et autres environnements professionnels ;
- Les habitations de fermes ;
- Les chambres d'hôtels, de motels et autres environnements résidentiels ;
- Les chambres d'hôtes et établissements du même type.

Consignes de sécurité	2
MISES EN GARDE !	6
Mise au rebut	9
Description de l'appareil	10
Consignes d'installation	12
Avant la première utilisation	14
Chargement des paniers	22
Lancement d'un programme de lavage	27
Entretien et nettoyage du lave-vaisselle	30
Guide de dépannage	34

## AVERTISSEMENTS

Le fabricant décline toute responsabilité en cas de blessure causée à des personnes ou de dégât matériel dus à la non-observation des instructions d'entretien et à l'usage inadéquat de l'appareil. Après avoir retiré l'emballage des différentes pièces de l'appareil, vérifiez que celui-ci se trouve en parfait état. Si vous avez des doutes à ce sujet, n'utilisez pas l'appareil et adressez-vous à un vendeur ou à un technicien qualifié.

Veillez également à ce que les différents types d'emballage (cartons, sacs en plastique, polystyrène, bandes collantes, liens, etc.) soient hors de portée des enfants. Ces éléments comportent un risque potentiel. Avant d'utiliser l'appareil, vérifiez si le courant de votre secteur correspond à celui qui est indiqué sur la plaque signalétique. Quand vous utilisez cet appareil, veuillez suivre les consignes de sécurité suivantes.

**MISES EN GARDE IMPORTANTES. LIRE ATTENTIVEMENT ET CONSERVER POUR RÉFÉRENCE ULTÉRIEURE.**

### CONSIGNES DE SÉCURITÉ

Avant l'utilisation de cet appareil, lisez attentivement la notice d'utilisation. Conservez cette notice avec soin.

Vérifiez premièrement si la tension indiquée sur le produit correspond à votre alimentation électrique.

Avertissement : afin d'éviter tout risque d'incendie, d'électrocution ou de blessure, veillez à toujours suivre les principales consignes de sécurité suivantes quand vous utilisez un appareil électrique.

Vérifiez régulièrement l'état de votre appareil. N'utilisez pas l'appareil si ce dernier est endommagé.

Ne manipulez ni l'appareil, ni la prise avec les mains mouillées.

N'utilisez pas l'appareil si le cordon d'alimentation ou la prise est endommagé(e). N'utilisez pas l'appareil s'il est tombé, s'il est endommagé, s'il est resté dehors ou s'il est tombé dans l'eau. Retournez l'appareil au service après-vente le plus proche pour qu'il soit réparé ou ajusté.

Ne tirez et ne portez pas l'appareil par le cordon d'alimentation, n'utilisez pas le cordon comme poignée, ne coincez pas le fil dans la porte et ne le tirez pas le long de bords ou angles acérés.

Ne placez pas l'appareil sur le cordon d'alimentation. Ne laissez en aucune façon le cordon s'enrouler ou s'emmêler. Tenez le cordon éloigné des surfaces chaudes.

Ne retirez pas la prise en tirant sur le cordon. Pour la retirer, prenez main et retirez-la prudemment de la prise murale.

Utilisez uniquement une rallonge certifiée avec l'ampérage en vigueur dans votre pays. Des rallonges certifiées avec un ampérage inférieur risquent de surchauffer. Veillez à ce que personne ne trébuche sur le cordon ou la prise.

Attention : débranchez toujours le cordon d'alimentation ou coupez le disjoncteur avant de procéder au nettoyage.

Si le cordon d'alimentation est endommagé, il doit être remplacé par le fabricant, son service après-vente ou une personne de qualification similaire, afin d'éviter tout danger.

Toute réparation doit être effectuée par le service après-vente ou des personnes de qualification similaire.

Tous travaux électriques requis dans le cadre de l'installation de cet appareil doivent être effectués par un électricien qualifié ou une personne compétente.

Eteignez et débranchez l'appareil lorsque vous ne l'utilisez pas.

N'utilisez pas l'appareil près de matériaux inflammables.

N'utilisez pas d'autres accessoires que ceux étant fournis avec l'appareil. Il convient de surveiller les enfants pour s'assurer qu'ils ne jouent pas avec l'appareil.

Cet appareil peut être utilisé par des enfants âgés d'au moins 8 ans et par des personnes ayant des capacités physiques, sensorielles ou mentales réduites ou dénuées d'expérience ou de connaissance, s'ils (si elles) sont correctement surveillé(e)s ou si des instructions relatives à l'utilisation de l'appareil en toute sécurité leur ont été données et si les risques encourus ont été appréhendés. Les enfants ne doivent pas jouer avec l'appareil. Le nettoyage et l'entretien par l'utilisateur ne doivent pas être effectués par des enfants sans surveillance.

Cet appareil n'est pas un jouet. Ayez une stricte surveillance quand vous utilisez l'appareil en présence d'enfants ou d'animaux domestiques.

Ne nettoyez jamais l'appareil avec des produits liquides inflammables.

Les vapeurs risqueraient de provoquer un incendie ou une explosion.

Ne stockez pas et n'utilisez pas d'essence ou toute autre vapeur ou liquide inflammable à proximité de cet appareil. Les fumées peuvent entraîner un incendie ou une explosion.

Cet appareil est destiné à être utilisé dans des applications domestiques et analogues telles que :

- des coins cuisine réservés au personnel dans des magasins, bureaux et autres environnements professionnels ;
- des fermes ;

- l'utilisation par les clients des hôtels, motels et autres environnements à caractère résidentiel ;

- des environnements du type chambres d'hôtes.

Toutes interventions ou nettoyage sur le produit doivent se faire hors alimentation. Pour cela la fiche d'alimentation doit être déconnectée de la prise de courant.

Pour éviter tout risque d'incendie, d'électrocution ou autres blessures aux personnes, ne plongez jamais le cordon d'alimentation ou la prise dans de l'eau ou tout autre liquide.

La pression maximale de l'eau d'alimentation permise : 0,04 Mpa.

La pression minimale de l'eau d'alimentation permise : 1,00 Mpa.

Utiliser des tuyaux neufs pour effectuer le raccordement de l'appareil au réseau d'alimentation en eau. Ne pas réutiliser d'anciens tuyaux.

Si la machine est installée sur de la moquette ou un tapis, veillez à ce que les ouvertures de ventilation ne soient pas obstruées.

**MISE EN GARDE** : les couteaux et les autres ustensiles pointus doivent être placés dans le panier pointe vers le bas ou en position horizontale.

La porte ne doit pas être laissée en position ouverte dans la mesure où cela pourrait présenter un danger de basculement.

Nombre maximal de couverts à laver : 9

**MISE EN GARDE** : L'HYDROGÈNE EST UN GAZ EXPLOSIF

Dans certaines conditions, de l'hydrogène peut se former dans un système d'eau chaude qui n'a pas été utilisé pendant plus de deux semaines.

Si le système d'eau chaude n'a pas été utilisé pendant une telle durée, ouvrez tous les robinets d'eau chaude avant d'utiliser votre lave-vaisselle et laissez l'eau s'écouler pendant plusieurs minutes. Cela permet de libérer l'hydrogène accumulé. Comme le gaz est inflammable, ne fumez pas ou ne placez pas de flamme nue à proximité, pendant cette opération. Ne pas s'asseoir ou se tenir debout sur la porte ou sur les paniers du lave-vaisselle.

Ne pas toucher les éléments chauffants pendant, ou immédiatement après utilisation.

Ne pas utiliser votre lave-vaisselle tant que les éléments de fermeture ne sont pas correctement en place. Ouvrir la porte avec précaution si le lave-vaisselle est en cours de lavage pour éviter tout risque d'aspersion d'eau.

Ne jamais poser d'objets lourds ou se tenir debout sur la porte ouverte.

La machine pourrait basculer en avant.

Lors du chargement de la vaisselle, mettre les éléments pointus de façon à ne pas endommager les joints de la porte.

Ne pas laver de vaisselle en plastique sauf si elle porte le symbole « résistant au lave-vaisselle ». Pour la vaisselle qui ne porte pas ce symbole, se renseigner auprès du fabricant. Dans tous les cas, ne pas la mettre en contact avec les éléments chauffants.

Vérifier que le réceptacle pour produit-vaisselle est bien vide à la fin de chaque lavage.

N'utiliser que des détergents et des produits de rinçage destinés à un lave-vaisselle automatique. Ne jamais utiliser de savon, de détergent à lessive, ou de détergent pour lavage à la main dans le lave-vaisselle.

Éloigner les enfants des détergents et des produits de rinçage. Les éloigner aussi lorsque la porte du lave-vaisselle est ouverte, car il pourrait rester du produit vaisselle à l'intérieur de l'appareil.

Les détergents pour lave-vaisselle sont extrêmement alcalins et peuvent être très dangereux en cas d'ingestion. Éviter tout contact avec la peau et les yeux et éloigner les enfants du lave-vaisselle lorsque la porte est ouverte.

Les enfants de moins de trois ans doivent être tenus à l'écart de l'appareil à moins d'être constamment surveillés.

Afin d'éviter de vous heurter, veuillez à ne pas laisser la porte du lave-vaisselle ouverte.

Pendant l'installation, le cordon d'alimentation ne doit pas être plié ou aplati de manière excessive ou dangereuse.

N'apporter en aucun cas de modifications au panneau de commande.

Le lave-vaisselle ne doit être utilisé qu'à l'intérieur.

Utiliser le lave-vaisselle uniquement pour l'usage pour lequel il a été conçu.

**INSTRUCTIONS DE MISE À LA TERRE :** Cet appareil doit être mis à la terre. En cas de dysfonctionnement ou de coupure, la mise à la terre permet de réduire le risque d'électrocution, en fournissant l'accès à un courant électrique de plus faible résistance. Cette machine est équipée d'un câble pourvu d'un conducteur de mise à la terre et d'une prise de mise à la terre. La prise doit être branchée dans une prise murale appropriée et mise à la terre en accord avec tous les codes et règlements locaux en vigueur.

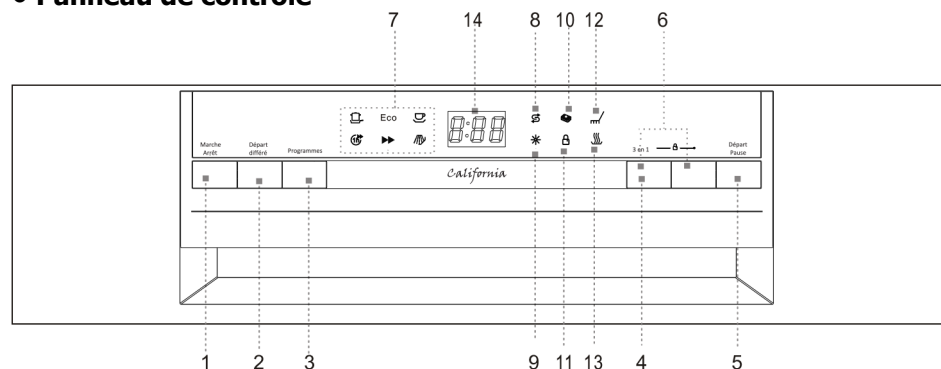
En ce qui concerne les informations pour l'installation, la manipulation, l'entretien, le nettoyage et la mise au rebut de l'appareil, référez-vous aux paragraphes ci-après de la notice.

## Description de l'appareil

### IMPORTANT !

Pour obtenir les meilleures performances de votre lave-vaisselle, veuillez lire toutes les instructions d'utilisation avant la première utilisation.

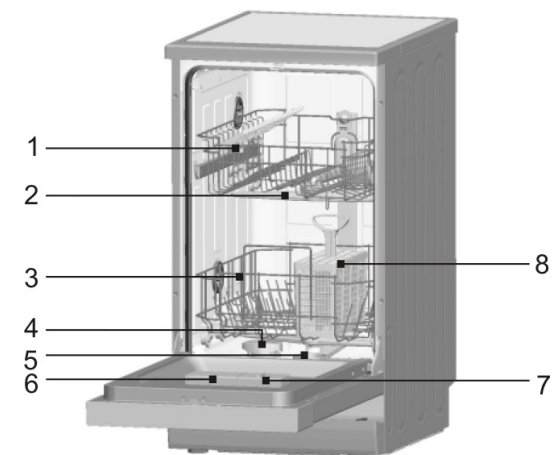
### • Panneau de contrôle



1. Touche « Marche/Arrêt » : permet de mettre le lave-vaisselle sous tension ou hors tension.
2. Touche « Départ différé » : permet de choisir le temps de départ différé automatique (jusqu'à 24 heures) pour n'importe quel programme de lavage.
3. Touche « Programme » : permet de choisir un programme de lavage. Appuyez dessus jusqu'à ce que le voyant lumineux correspondant au programme souhaité s'allume.
4. Touche « 3 en 1 » : permet d'activer ou de désactiver la fonction 3 en 1.
5. Touche « Départ/Pause » : permet de lancer ou d'arrêter un programme de lavage.
6. Sécurité enfants (verrouillage) : appuyez simultanément sur les deux touches pendant 3 secondes pour activer cette fonction ; la machine sera verrouillée et aucune touche ne fonctionnera.
7. Voyants des programmes de lavage : le voyant correspondant au programme sélectionné s'allume.
8. Voyant « sel » : ce voyant s'allume lorsque le réceptacle à adoucisseur d'eau doit être rempli.
9. Voyant « produit de rinçage » : il s'allume lorsque le réceptacle à produit de rinçage doit être rempli.
10. Voyant « 3 en 1 » : il s'allume lorsque la fonction 3 en 1 a été sélectionnée.
11. Voyant « sécurité enfants » : après avoir appuyé sur les touches correspondantes pendant 3 secondes, ce voyant se mettra à clignoter 6 fois avant de rester allumé, pour indiquer que la fonction est bien activée.
12. Voyant « lavage » : il s'allume lorsque la machine est en cours de lavage.
13. Voyant « séchage » : il s'allume lorsque la machine est en cours de séchage.
14. Écran d'affichage numérique : là où s'affichent le temps restant des programmes de lavage, les codes d'erreur et la durée avant le départ différé.

### • Caractéristiques de l'appareil

1. Panier supérieur
2. Bras d'aspersion
3. Panier inférieur
4. Adoucisseur d'eau
5. Filtres
6. Réceptacle à produit vaisselle
7. Réceptacle à produit de rinçage
8. Panier à couverts





## Consignes d'installation

- ▲ Une fois la machine installée, rangez soigneusement cette notice d'utilisation. Son contenu pourrait être utile aux utilisateurs à tout moment. Si vous vendez, donnez ou déplacez le lave-vaisselle, assurez-vous que cette notice reste avec, pour que le nouveau propriétaire puisse bénéficier de tous les conseils qu'il contient.
- ▲ Veuillez lire cette notice d'utilisation avec attention ; elle contient des consignes de sécurité importantes concernant l'installation, l'utilisation et l'entretien de cette machine.
- ▲ Lorsque vous déplacez le lave-vaisselle, maintenez-le en position verticale. Il ne peut être penché vers l'arrière que si cela est absolument nécessaire.

### Positionnement et nivellement du lave-vaisselle

#### Positionnement du lave-vaisselle

1. Sortez la machine de tout son emballage et vérifiez qu'elle n'a pas été endommagée durant son transport. Si elle l'a été, contactez le revendeur et ne continuez pas son installation.
2. Positionnez le lave-vaisselle à l'endroit voulu, de sorte que ses pans latéraux et arrière touchent le mur ou les meubles et appareils adjacents. Il peut également être placé sous un plan de travail.
3. Positionnez idéalement la machine sur un sol plat et solide.

#### REMARQUE :

Ce lave-vaisselle est équipé de tuyaux d'arrivée et d'évacuation qui peuvent être placés soit sur la droite, soit sur la gauche, pour faciliter l'installation.

#### Nivellement du lave-vaisselle

Un lave-vaisselle bien nivelé est plus stable et beaucoup moins susceptible de se déplacer, de vibrer ou de faire du bruit lors de son fonctionnement.

Si le plancher est inégal, une fois la machine positionnée, les pieds avant peuvent être ajustés jusqu'à ce qu'elle soit bien à l'horizontal. Pour cela, il suffit de visser ou de dévisser les pieds jusqu'à la hauteur voulue.

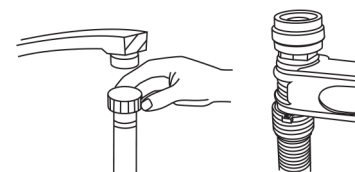
#### REMARQUE :

- La hauteur maximale de réglage des pieds est de 20 mm.
- L'angle d'inclinaison du lave-vaisselle ne doit en aucun cas dépasser 2 degrés.

### Raccordement à l'eau et branchement sur secteur

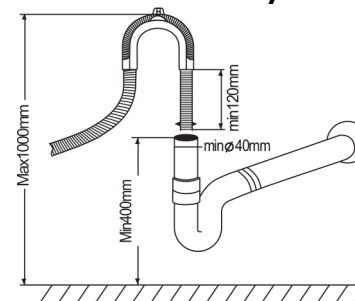
- ▲ Un technicien qualifié est requis pour effectuer les opérations qui suivent.
- ▲ Veiller à ce qu'aucun tuyau ou câble ne soit ni plié, ni écrasé, notamment par le lave-vaisselle.
- ▲ Ne jamais utiliser de tuyaux usés pour les raccordements ; toujours utiliser des tuyaux neufs.
- ▲ Une fois le lave-vaisselle installé, le câble d'alimentation ainsi que la prise doivent rester facilement accessibles.
- ▲ Si le câble d'alimentation est endommagé, il doit impérativement être remplacé par le fabricant ou son service technique afin d'éviter tout danger.
- ▲ L'entreprise ne peut en aucun cas être tenue responsable de tout incident causé par le non-respect de ces consignes.

#### Raccordement du tuyau d'arrivée d'eau



Relier le tuyau d'arrivée d'eau froide à un raccord fileté 20/27mm, en s'assurant qu'ils sont bien fixés entre eux. S'il s'agit de tuyaux neufs ou de tuyaux qui n'ont pas été utilisés depuis longtemps, laisser de l'eau couler dedans pour vérifier qu'elle en ressort bien claire et sans impureté. Si cette précaution n'est pas prise, le tuyau risquerait de s'obstruer, auquel cas le lave-vaisselle risquerait d'être endommagé.

#### Raccordement du tuyau d'évacuation d'eau



Raccorder le tuyau d'évacuation de la machine sur le canal d'évacuation, sans avoir à le plier.

Si le tuyau n'est pas assez long, procurez-vous un tuyau de vidange similaire, si possible auprès d'un service agréé.

Vérifier que les tuyaux sont bien fixés entre eux, pour s'assurer qu'ils ne se détacheront pas pendant l'utilisation de la machine.

#### Évacuation de l'excédent d'eau des tuyaux

Si l'évier se trouve à plus d'un mètre du sol, l'excédent d'eau se trouvant dans le tuyau, ne peut pas être évacué directement dans l'évier. Il est alors nécessaire de l'évacuer dans un récipient posé sur une surface à une hauteur plus basse que celle de l'évier.

#### Évacuation d'eau

Vérifier que le tuyau d'évacuation soit raccordé correctement pour éviter les fuites, et qu'il ne soit pas entortillé et que rien ne l'écrase.



### Tuyau de rallonge

Pour assurer un nettoyage efficace de votre vaisselle, la longueur totale du tuyau ne doit pas dépasser 4 mètres, rallonge incluse. Utilisez toujours un tuyau similaire à l'original.

### Raccordement du siphon

Le système d'évacuation des déchets doit être placé à une hauteur de 50 cm à 1 m du bas du lave-vaisselle.

Fixer le tuyau d'évacuation d'eau avec un collier de serrage.

### Branchement électrique

Avant de brancher le lave-vaisselle sur le secteur, s'assurer que :

- La prise est bien mise à la terre et respecte les réglementations en vigueur.
- La prise peut supporter la charge maximale de la machine ; les spécifications sont inscrites sur la plaque signalétique située sur le côté intérieur de la porte.
- La tension du courant électrique est comprise entre les valeurs indiquées sur la plaque signalétique.
- La prise est compatible avec la fiche électrique de la machine. Si ce n'est pas le cas, demandez à un technicien agréé d'effectuer un remplacement ; n'utilisez en aucun cas un câble d'extension ou une multiprise.

### Conseils pour le premier lavage

Une fois le lave-vaisselle installé, juste avant de lancer le tout premier lavage, remplissez complètement le réceptacle à sel d'eau et ajoutez environ 1,2 kg de sel de lavage (voir chapitre concerné). Ne vous inquiétez pas si l'eau déborde ; cela est normal. Il est aussi normal que bien que le sel ait été ajouté, le voyant indiquant un niveau bas en sel continue à clignoter pendant plusieurs lavages.

### Utilisation du lave-vaisselle

Avant d'utiliser la machine, vérifiez que :

1. Le lave-vaisselle est bien horizontal et bien stable.
2. Le robinet d'arrivée d'eau est bien ouvert.
3. Il n'y a pas de fuites au niveau des raccords des tuyaux.
4. Elle est bien alimentée en électricité.
5. Le circuit électrique est bien alimenté.
6. Les tuyaux d'arrivée et d'évacuation d'eau ne sont pas entortillés.
7. Tous les emballages et papiers ont bien été retirés du lave-vaisselle.

## Avant la première utilisation

Avant d'utiliser votre lave-vaisselle pour la toute première fois:

- A. Réglez le système d'adoucisseur d'eau.
- B. Versez 500 ml d'eau dans le réceptacle à sel puis rajoutez-y le sel.
- C. Remplissez le réceptacle à produit de rinçage.
- D. Remplissez le réceptacle à produit vaisselle.

### Le système d'adoucisseur d'eau

Il a été conçu pour éliminer les traces de sels et de minéraux dans l'eau, dont la présence peut avoir un effet nuisible, voire contraire au bon fonctionnement de la machine. Plus il y a de sels et de minéraux dans l'eau, plus elle est dure. Le système d'adoucissement doit être réglé en fonction de la dureté de l'eau de votre région. Contactez les services locaux pour en savoir plus.

### Réglage

La quantité de sel distribuée peut être réglée de H0 à H7, H0 ne requérant pas l'ajout de sel.

1. Renseignez-vous sur la dureté de l'eau dans votre région, auprès de votre fournisseur d'eau, par exemple.
2. Vous pouvez trouver le niveau de réglage requis pour votre machine, dans le tableau ci-contre.
3. Fermez la porte du lave-vaisselle.
4. Mettez-le sous tension à l'aide de la touche « Marche/Arrêt ».
5. Restez appuyé d'abord sur la touche « Départ différé » puis appuyez sur la touche « Programme » pendant 5 secondes. Le signal sonore retentit une fois et le symbole « H » se met à clignoter. Le lave-vaisselle est réglé par défaut sur H4 à l'usine.

Dureté de l'eau		Mmol/l	Niveau de réglage sur la machine
Degré Clark	Niveau		
0-8	Doux	0-1,1	H0
9-10	Doux	1,2-1,4	H1
11-12	Moyenne	1,5-1,8	H2
13-15	Moyenne	1,9-2,1	H3
16-20	Moyenne	2,2-2,9	H4
21-16	Dure	3,0-3,7	H5
27-38	Dure	3,8-5,4	H6
39-62	Dure	5,5-8,9	H7

### Changer de réglage

1. Appuyez sur la touche « Départ différé ». La valeur augmente d'un niveau à chaque appui ; lorsque le niveau H7 est atteint, elle revient sur H0 (nulle).
2. Appuyez sur la touche « Programme » pour enregistrer le niveau choisi.

Contactez les services locaux d'eau pour en connaître plus sur la dureté de l'eau qui vous est desservie.

### Ajout de sel dans le système adoucisseur

**Remarque :** Vous pouvez ignorer ce chapitre si le modèle de votre lave-vaisselle n'est pas muni d'un système d'adoucisseur d'eau.

La dureté de l'eau varie d'une région à l'autre. Des dépôts pourraient se former sur votre vaisselle et sur les accessoires, si l'eau utilisée est dure.

Le lave-vaisselle est muni d'un système spécial d'adoucisseur d'eau pouvant accommoder des sels spécialement conçus pour éliminer la chaux et les minéraux présents dans l'eau.

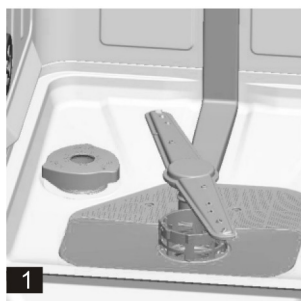
Le réservoir à sel est situé sous le panier inférieur. Remplissez-le en suivant les consignes qui suivent.

### ATTENTION !

Utilisez uniquement du sel de lavage spécial lave-vaisselle! Tout autre type de sels, particulièrement le sel de table, pourrait endommager le système adoucisseur. Le fabricant ne peut en aucun cas être tenu responsable de toute détérioration causée par l'utilisation d'un sel non-spécialement conçu pour les lave-vaisselle. Le non-respect de cette consigne risque d'annuler la garantie.

N'ajoutez le sel qu'au moment de démarrer un programme de lavage. Cela évitera tout risque de corrosion causée par un dépôt de sel ou d'eau salée renversée dans le fond de la machine.

Le voyant sur le panneau de commande s'éteint à la fin du premier cycle de lavage.



- A. Retirez le panier du bas puis dévissez le bouchon du réceptacle à sel. **1**
- B. Remplissez 2/3 du réceptacle avec de l'eau (environ 500 ml) s'il s'agit de la première fois que vous l'utilisez. **2**
- C. Introduisez le bout de l'entonnoir (fourni avec la machine) dans le trou et mettez-y 1,2 kg de sel. Il est normal qu'un peu d'eau sorte du réceptacle.
- D. Assurez-vous de bien revisser le bouchon.
- E. Le voyant du sel s'éteint normalement 2 à 6 jours après que le sel ait été ajouté.

### REMARQUES :

1. Si le voyant du sel est allumé, cela signifie que le réceptacle à sel doit être rempli. Il se peut parfois que même si le réceptacle est suffisamment rempli, le voyant lumineux reste allumé jusqu'à ce que le sel soit complètement désintégré. Certains modèles de lave-vaisselle ne sont pas munis de ce voyant ; dans ces cas-là, suivez les conseils situés en bas de page.
2. Vous pouvez lancer un cycle de trempage pour éliminer toute trace de sel qui aurait été renversé.

## Les produits de rinçage

### À quoi servent-ils ?

Le produit de rinçage est distribué automatiquement au cours du dernier cycle de rinçage, afin d'optimiser ce dernier et d'assurer qu'aucune trace ou tache ne soit laissée durant le séchage.

### ATTENTION !

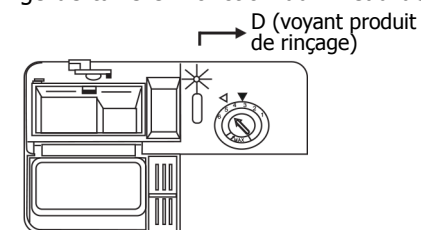
Toujours utiliser un produit de rinçage de marque, spécialement conçu pour les lave-vaisselles. Ne jamais remplir le réceptacle à produit de rinçage avec d'autres substances telles que du produit vaisselle, afin d'éviter d'abîmer la machine.

### À quel moment remplir le réceptacle à produit de rinçage ?

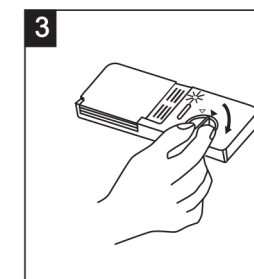
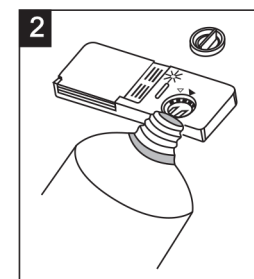
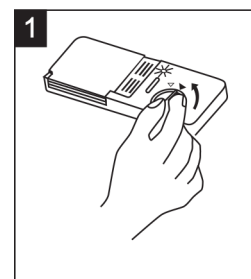
S'il n'y a pas de voyant correspondant au produit de rinçage sur le panneau de commande, la couleur du voyant « D », situé à côté du bouchon, peut vous indiquer le niveau de produit restant. Si le réceptacle est rempli, le voyant sera tout noir ; le point noir du voyant rétrécit au fur et à mesure que le réceptacle se vide. Ne laissez jamais le niveau du produit de rinçage descendre à moins d'1/4 du réceptacle.

Le point noir au centre du voyant lumineux change de taille en fonction du niveau de produit de rinçage restant, comme ceci :

- Plein
- Rempli au 3/4
- Rempli à moitié
- Rempli au quart – remplir le réceptacle afin d'éviter toute trace sur la vaisselle
- Vide



### Remplir le distributeur de produit de rinçage



- 1** Pour ouvrir le réceptacle, tournez le bouchon vers la gauche jusqu'à la position « open » puis retirez-le.
- 2** Versez le produit de rinçage dans le distributeur en faisant attention de ne pas le faire déborder.
- 3** Refermez le bouchon en l'alignant sur « open » puis en le tournant vers la droite jusqu'à la position « closed ».

Le produit de rinçage est libéré pendant le dernier cycle de rinçage dans le but d'éviter que des gouttes d'eau, pouvant laisser des taches sur vos ustensiles, ne se forment. Il permet aussi à l'eau de bien glisser sur les ustensiles, ce qui améliore le séchage. Ce lave-vaisselle est conçu pour être utilisé avec du produit de rinçage liquide. Le réceptacle est situé dans la porte de la machine, à côté de celui du produit vaisselle.

Pour remplir le réceptacle, retirez le bouchon et versez-y du produit jusqu'à ce que le voyant correspondant devienne complètement noir. Le réceptacle peut contenir environ 140 ml de produit.

Un excès de mousse peut se former si le réceptacle est trop rempli.

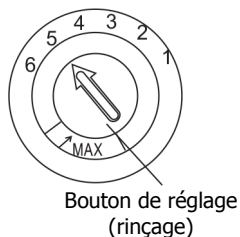
N'oubliez pas de bien refermer le réceptacle avant de fermer la porte du lave-vaisselle.

### ATTENTION !

Pour éviter que trop de mousse ne se forme au cours du prochain cycle de lavage, essuyez toute trace de produit de rinçage à l'aide d'un chiffon absorbant.

### Dosage du produit de rinçage

Différents niveaux de réglage existent pour le dosage de produit de rinçage libéré. Commencez toujours par sélectionner le niveau « 4 ». Si vous constatez des taches sur votre vaisselle, ou qu'elle n'est pas complètement sèche, augmentez la dose de produit libéré. Pour cela, retirez le couvercle du distributeur puis sélectionnez le niveau « 5 ». Si les problèmes persistent, montez au niveau supérieur. Le niveau « 5 » est sélectionné par défaut à la sortie de l'usine.



### REMARQUE :

Augmentez le niveau de réglage si vous constatez des gouttes d'eau, des taches ou des traces de chaux sur votre vaisselle après lavage. Réduisez-le si vous constatez des traces blanches collantes sur la vaisselle, ou une pellicule bleuâtre sur la verrerie et les lames de couteau.

### Les produits vaisselle

Les composants chimiques présents dans les produits vaisselle permettent de détacher et d'éliminer les saletés. La plupart des produits vaisselle de qualité présents dans le commerce convient.

### Produits vaisselle concentrés

Il existe 2 types de produit vaisselle basique, classés selon leur composition chimique :

- Les produits traditionnels, alcalins, avec des composants caustiques
- Les produits concentrés, faibles en alcalins, avec des enzymes naturelles

L'utilisation de ces produits avec le programme de lavage « Éco » permet de moins polluer et de garder votre vaisselle en bon état. Ce type de programme de lavage a été conçu pour optimiser les propriétés de dissolution de saleté des enzymes se trouvant dans les produits concentrés. Le résultat de lavage des programmes « Éco » utilisés avec des produits concentrés ne peut être égalé que si vous choisissez un programme de lavage « Intensif ».

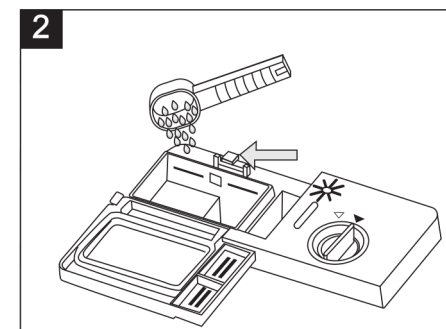
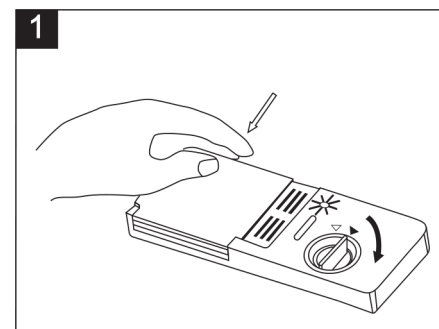
### Pastilles détergentes

La vitesse de dissolution des pastilles varie selon les marques. Certaines d'entre elles n'ont pas le temps de se dissoudre complètement pendant les programmes de lavage courts et ne nettoient donc pas de manière efficace. Choisissez plutôt des programmes de lavage longs si vous utilisez des pastilles, pour être sûr qu'elles se dissolvent complètement.

### Dosage du produit vaisselle

Remplissez le réceptacle avant chaque lavage, en suivant les conseils se trouvant dans le tableau des programmes de lavage (voir « Lancement d'un programme de lavage »). Ce lave-vaisselle nécessite moins de produit vaisselle et produit de rinçage que les lave-vaisselles ordinaires. Pour une vaisselle normalement sale, une seule cuillerée à soupe de produit devrait suffire. Si votre vaisselle est très sale, vous pouvez en utiliser un peu plus. Ajoutez toujours le produit vaisselle juste avant d'utiliser votre machine, pour éviter qu'il ne se dissolve mal.

### Remplir le distributeur de produit vaisselle



- 1 Appuyez sur le loquet situé sur le couvercle du réceptacle pour ouvrir ce dernier.
- 2 Ajoutez toujours le produit vaisselle juste avant d'utiliser la machine. Utilisez uniquement des produits de marque avec votre lave-vaisselle.

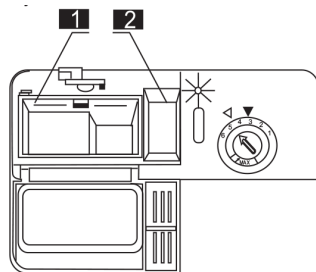
### MISE EN GARDE !

Les produits vaisselle sont corrosifs ! Conservez-les hors de la portée des enfants.

- N'utilisez que des produits spécialement conçus pour les lave-vaisselle. Conservez-les dans un endroit frais et sec.
- Ne mettez aucun produit dans la machine, si vous ne comptez pas l'utiliser immédiatement.

Remplissez le réceptacle de produit vaisselle.  
Les traits de marquage indiquent les différents niveaux de dosage (voir schéma ci-contre):

- 1 Réceptacle prévu pour le détergent libéré pendant le cycle principal de lavage. La dose « MIN » représente environ 20 g de produit vaisselle.
- 2 Réceptacle prévu pour le détergent libéré pendant le cycle de prélavage (environ 5 g).



Suivez bien les consignes du fabricant en ce qui concerne le dosage et la conservation des détergents. Celles-ci devraient figurer sur l'emballage des produits.

Refermez le couvercle en appuyant dessus jusqu'à ce qu'il soit bien emboîté.

Si votre vaisselle est très sale, ajoutez une dose supplémentaire de produit vaisselle dans le réceptacle qui sera libérée pendant le cycle de prélavage.

#### REMARQUE :

Des informations sur la quantité de produit vaisselle à utiliser pour un programme de lavage simple se trouvent sur la dernière page de cette notice. Gardez à l'esprit que la dose requise peut varier en fonction du degré de salissure de la vaisselle et du niveau de dureté de l'eau.

Veuillez suivre les conseils du fabricant, inscrits sur l'emballage du produit.

#### Types de produit vaisselle

Il existe 3 sortes de produit vaisselle :

1. avec phosphate et eau de javel
2. avec phosphate, sans eau de javel
3. sans phosphate, ni eau de javel

En général, les nouveaux détergents pulvérisés ne contiennent pas de phosphate. Le pouvoir adoucissant du phosphate n'est alors pas pourvu. Nous conseillons dans ce cas d'ajouter du sel dans le réceptacle prévu à cet effet, même si la dureté de l'eau n'est que de 6 dH.

Dans le cas où du produit vaisselle sans phosphate serait utilisé et où le niveau de dureté de l'eau serait élevé, des taches blanches pourraient apparaître sur la vaisselle. Pour éviter cela, augmentez la dose de produit vaisselle utilisée.

Quant aux détergents sans eau de javel, ils n'ont qu'un faible pouvoir blanchissant. Les taches tenaces et très colorées ne pourront pas être éliminées complètement. Choisissez dans ce cas-là, un programme de lavage à température plus élevée.

#### Les pastilles détergentes « 3 en 1 »

##### Conseils généraux

1. Avant d'utiliser ces produits, consultez les consignes du fabricant figurant sur l'emballage, pour vous assurer qu'ils sont bien compatibles avec le niveau de dureté de l'eau qui vous est fournie.
2. Suivez strictement les consignes d'utilisation données par le fabricant lorsque vous utilisez ces produits.

3. Si un problème survient lorsque vous utilisez un produit 3 en 1 pour la première fois, contactez le service après-vente du fabricant (un numéro d'appel devrait figurer sur l'emballage).

Ces produits 3 en 1 incorporent les fonctions des produits nettoyants, des produits de rinçage et du sel.

##### Conseils spéciaux

Les voyants du produit de rinçage et du sel ne sont plus utiles dès lors que vous utilisez des produits 3 en 1. Sélectionnez le niveau de réglage le plus bas pour la dureté de l'eau.

##### Activer la fonction « 3 en 1 »

1. Allumez le lave-vaisselle en appuyant sur la touche « Marche/Arrêt », puis appuyez sur la touche « 3 en 1 » ; le voyant lumineux correspondant se mettra alors à clignoter.
2. Le programme démarre une fois que vous appuyez sur la touche « Départ/Pause » ; le voyant correspondant restera allumé en continu.

##### Désactiver la fonction « 3 en 1 »

Veillez suivre les instructions figurant dans le chapitre « Changer de programme ». Si vous souhaitez plutôt utiliser un produit vaisselle ordinaire, nous vous conseillons de :

1. Remplir les réceptacles de sel et de produit de rinçage.
2. Régler la dureté de l'eau sur le niveau le plus élevé et faire tourner la machine sans vaisselle, pendant 3 cycles normaux.
3. Régler à nouveau le niveau de dureté de l'eau en fonction des caractéristiques de l'eau de votre région.

##### REMARQUE :

La fonction « 3 en 1 » est une fonction additionnelle qui doit être utilisée en même temps qu'un de ces programmes : « Intensif », « Éco » ou « Léger ».

## Chargement des paniers

Suivez bien les consignes suivantes pour optimiser les performances de votre lave-vaisselle. Les caractéristiques, ainsi que l'apparence des différents paniers, peuvent varier en fonction des modèles de lave-vaisselle.

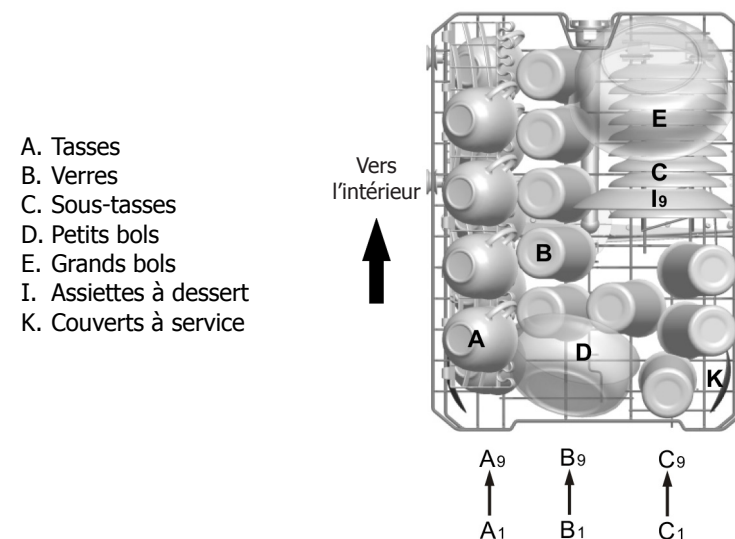
- Il n'est pas nécessaire de rincer la vaisselle sous l'eau avant de la placer dans le lave-vaisselle, mais veillez à retirer tous les gros morceaux de restes de nourriture et à ramollir les morceaux brûlés collés au fond des poêles ou des casseroles.
- Placez la vaisselle dans la machine de la manière suivante :
  - Placez la vaisselle creuse telle que les verres, tasses ou casseroles, à l'envers, avec l'ouverture vers le bas, pour que l'eau ne puisse pas y être recueillie.
  - Les récipients creux ou ceux avec des replis, doivent être inclinés pour que l'eau puisse en sortir.
  - Tout doit être rangé de façon stable, sans risque de s'écrouler.
  - Évitez d'entasser la vaisselle et les couverts les uns sur les autres ou les uns dans les autres, et ne les laissez pas dépasser des paniers.
  - Pour ne pas abîmer vos verres, placez-les de façon à ce qu'ils ne se touchent pas.
  - Placez la vaisselle de plus grande taille, qui est plus difficile à laver, dans le panier inférieur.
  - Placez la vaisselle plus légère et plus délicate telle que les verres et les tasses, dans le panier supérieur.
  - Rien ne doit empêcher les bras d'aspersion de tourner durant le lavage.
- Ne lavez pas de petits objets qui risqueraient de facilement tomber des paniers.
- Les paniers du haut et du bas ne doivent pas être sortis en même temps lors du chargement ou du déchargement de la machine.
- Pour empêcher l'eau du panier du haut de couler dans le panier du bas, nous vous conseillons de retirer la vaisselle se trouvant dans celui du bas en premier.
- Ne lavez rien qui contient des cendres de cigarette, de la cire, de la laque ou de la peinture.
- Lorsque vous achetez de la nouvelle vaisselle, assurez-vous qu'elle résiste bien au lavage en machine.
- Ne surchargez jamais le lave-vaisselle. Il peut accommoder au maximum 9 couverts de taille standard.
- Ne lavez en aucun cas de la vaisselle ne résistant pas au lavage en machine.
- Suivez bien ces consignes pour un résultat optimal de lavage et pour une consommation d'énergie raisonnable.

### ATTENTION !

Il est dangereux de placer les couteaux à lame longue en position verticale. Placez les couverts longs et/ou pointus en position horizontale dans le panier du haut.

## Chargement du panier supérieur

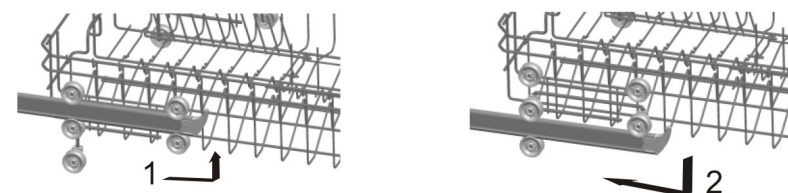
Ce panier a été conçu pour contenir de la vaisselle plus légère et plus délicate, telle que les verres, tasses, sous-tasses, petites assiettes, petits bols, ou poêles peu profondes (seulement si elles ne sont pas trop sales). Assurez-vous que tout soit placé de façon à ce que la pression des jets d'eau ne puisse pas les faire bouger.



## Ajustement du panier supérieur

Le panier supérieur peut être élevé ou abaissé, pour pouvoir placer de la vaisselle de plus grande taille, soit dans le panier du bas, soit dans celui du haut. Pour cela, il suffit de changer la position des roues du panier (voir schéma ci-dessous).

Les ustensiles longs tels que les couverts de service, couverts à salade ou les couteaux, doivent être placés dans le panier de manière à ne pas gêner le mouvement des bras d'aspersion. Le panier à couverts peut être retiré s'il n'est pas utilisé.





## Chargement du panier inférieur

Il est conseillé de placer dans le panier du bas, la vaisselle la plus encombrante, qui est plus difficile à nettoyer, telle que les casseroles, les poêles, les couvercles, les plats de service ou les bols (voir schéma ci-dessous).

Il est préférable de placer les plats de service et les couvercles près des bords du panier, afin de ne pas gêner le pivotement du bras d'aspersion supérieur.

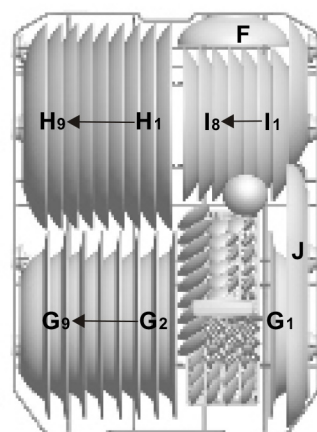
Les récipients creux tels que les casseroles ou les bols de service, doivent toujours être placés à l'envers, avec l'ouverture vers le bas.

Les casseroles profondes doivent être inclinées pour laisser l'eau s'écouler.

Le panier du bas est muni de rangées de picots rabattables individuellement, qui permettent de ranger davantage de poêles et de casseroles de grande taille.

- F. Grands bols
- G. Assiettes creuses
- H. Assiettes Plat ovale
- I. Assiettes à dessert
- J. Plats ovales

Vers l'intérieur

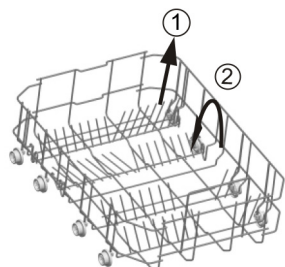


## Picots rabattables des paniers

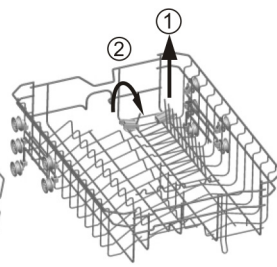
Les paniers sont munis de rangées de picots rabattables, permettant de faire un maximum de place pour pouvoir ranger des ustensiles de plus grande taille.

Chaque rangée, notamment dans le panier du bas, est composée de deux parties pouvant être rabattues soit en même temps, soit individuellement, selon vos besoins.

Panier inférieur

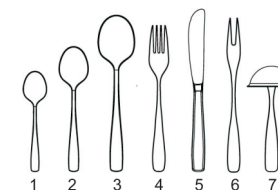


Panier supérieur

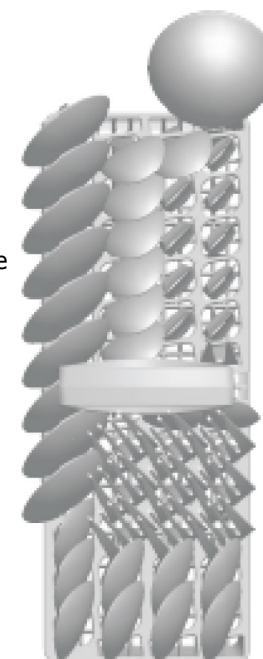


## Panier à couverts

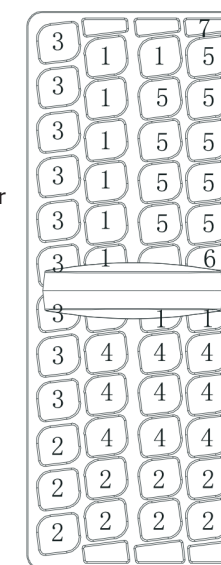
Les couverts doivent être placés dans ce panier, avec leur manche pointant vers le bas. Si le type de panier inclus avec votre lave-vaisselle le permet, rangez-les cuillères dans les trous prévus à cet effet. Quant aux couverts longs, placez-les en position verticale à l'avant du panier supérieur.



1. Cuillères à café
2. Cuillères à dessert
3. Cuillères à soupe
4. Fourchettes
5. Couteaux
6. Fourchette de service
7. Louches



Vers l'intérieur



## MISE EN GARDE !

Ne laissez aucun couvert dépasser du bas du panier.



### Les pièces de vaisselle suivantes :

#### Ne conviennent pas à un lavage en machine :

- Couverts avec manche en bois, en corne, en porcelaine ou en nacre.
- Objets en plastique ne résistant pas à la chaleur.
- Couverts anciens ne résistant pas à la chaleur.
- Couverts ou vaisselle avec des parties rajoutées ou recollées.
- Couverts ou vaisselle en étain ou en cuivre.
- Verre de cristal de plomb.
- Couverts ou vaisselle en acier oxydable.
- Ustensiles en bois.
- Ustensiles en fibres synthétiques.

#### Conviennent moyennement à un lavage en machine :

- Certains types de verre peuvent ternir après un grand nombre de lavage.
- Les parties en argent et en aluminium ont tendance à perdre leur couleur au lavage.
- Les motifs émaillés risquent de s'effacer si la vaisselle qu'ils ornent est fréquemment lavée en machine.

### La verrerie et autre vaisselle fragile ont été abîmées

#### Causes possibles :

- Le type de verre ou le procédé de fabrication de la vaisselle.
- Composition chimique du produit vaisselle.
- La température de l'eau et/ou la durée du programme de lavage sélectionné.

#### Solutions conseillées :






- Utilisez de la verrerie ou de la porcelaine sur lesquelles figure le symbole « résistant au lave-vaisselle » (preuve de garantie du fabricant).
- Utilisez un détergent doux spécialement conçu pour de la vaisselle fragile. Contactez le fabricant du produit pour plus d'information.
- Choisissez un programme de lavage à basse température.
- Pour éviter d'abîmer votre vaisselle, ne la laissez pas dans la machine pendant trop longtemps après la fin du lavage.

### À la fin du programme de lavage

Une fois le programme de lavage terminé, vous entendrez un bip sonore retentir 6 fois, puis s'arrêter. Éteignez alors le lave-vaisselle en appuyant sur la touche « Marche/Arrêt », coupez l'arrivée d'eau, puis ouvrez la porte de la machine. Attendez quelques minutes avant de sortir la vaisselle ; étant encore chaude, celle-ci risquerait de vous brûler et est plus susceptible de se casser. Le fait de la laisser se refroidir lui permettra également de sécher plus facilement.

## Lancement d'un programme de lavage

### Tableau des programmes de lavage

Programme	Description du programme	Description des cycles	Détergent Prélavage / lavage (g)	Durée (min)	Énergie (kWh)	Eau (L)
 <b>Intensif</b>	Convient à de la vaisselle très sale : casseroles, poêles, plats à four, cocottes et plats incrustés d'aliments séchés.	Prélavage Lavage (62°C) Rinçage 1 Rinçage 2 Rinçage chaud Séchage	5/22 (ou 3 en 1)	170	1,2	16,4
<b>Éco</b> *EN50242 <b>Programme standard</b>	Convient à de la vaisselle normalement sale : casseroles, assiettes, verres et poêles légèrement sales. Il s'agit d'un programme standard pour usage quotidien.	Prélavage Lavage (46°C) Rinçage chaud Séchage	5/22 (ou 3 en 1)	168	0,78	10
 <b>Léger</b>	Convient à de la vaisselle plus fragile, sensible aux températures élevées (doit être nettoyée immédiatement après utilisation).	Lavage (45°C) Rinçage Rinçage chaud Séchage	20 (ou 3 en 1)	82	0,76	10
 <b>1h</b>	Convient à de la vaisselle utilisée quotidiennement, légèrement ou normalement sale.	Prélavage Lavage (60°C) Rinçage chaud Séchage	5/20	60	0,84	10
 <b>Rapide</b>	Programme court – convient à de la vaisselle légèrement sale ne nécessitant pas de séchage.	Lavage (45°C) Rinçage chaud	15	40	0,6	6,8
 <b>Pré-rinçage</b>	Permet de rincer la vaisselle prévue d'être lavée plus tard le jour-même.	Prélavage	-	13	0,01	3,6

\*EN50242 : il s'agit d'un programme test.

Les caractéristiques suivantes respectent les critères de la norme EN 50242 :

- Capacité : 9 couverts
- Position du panier supérieur : basse
- Nombre de réglages pour le produit de rinçage : 6



## Fonctionnement du lave-vaisselle

### Lancer un programme de lavage

1. Pour charger les paniers, faites-les coulisser hors de la machine, puis remettez-les en place une fois la vaisselle chargée. Il est conseillé de charger le panier du bas avant celui du haut (voir le chapitre « Chargement des paniers »).  
Versez les produits dans leur réceptacle respectif.
2. Branchez la machine sur secteur. La source d'alimentation doit être de 220-240V AC 50Hz et les spécifications de la prise de 12A 250V AC 50Hz.
3. Ouvrez le robinet d'arrivée d'eau, si celui-ci n'est pas déjà ouvert.  
Assurez vous que l'alimentation en eau est réglée sur pression maximale.
4. Fermez la porte de la machine en vous assurant que rien ne gêne le pivotement des bras d'aspersion, puis appuyez sur la touche « Marche/Arrêt » pour mettre la machine sous tension.
5. Appuyez sur la touche « Programme » pour sélectionner le programme de lavage souhaité. Consultez le « Tableau des programmes de lavage » pour choisir un programme en fonction du type de vaisselle et de son degré de salissure.
6. Lancez le programme en appuyant sur la touche « Départ/Pause ».

#### REMARQUE :

Assurez-vous d'entendre un clic lorsque vous refermez la porte et poussez avec un peu de force pour être sûr qu'elle est parfaitement fermée.

### Changer de programme

Il est possible de changer un programme en cours de lavage, seulement s'il n'a démarré que depuis peu. Si ce n'est pas le cas, il est possible que le produit vaisselle ait déjà été libéré et que l'eau de lavage ait déjà été évacuée, auquel cas il serait nécessaire d'ajouter à nouveau du détergent.

1. Appuyez sur la touche « Marche/Arrêt » pour annuler le programme en cours.
2. Rallumez le lave-vaisselle puis choisissez un nouveau programme (voir le chapitre concerné).

#### REMARQUE :

Si la porte est ouverte en cours de lavage, le lave-vaisselle s'arrête et émet un signal sonore, puis le code « E1 » apparaît sur l'écran d'affichage. La machine se remet en marche dès lors que la porte a été refermée.

Les six voyants correspondant aux six programmes de lavage, peuvent vous indiquer l'état de fonctionnement du lave-vaisselle :

1. L'un des voyants reste allumé de manière continue : le programme correspondant est en cours de fonctionnement.
2. L'un des voyants clignote : le programme est sur pause.

#### REMARQUE :

Si vous constatez une baisse de luminosité des voyants, cela signifie que le lave-vaisselle est en panne. Débranchez-le et coupez l'alimentation en eau avant d'appeler un service de dépannage.

### Ajouter de la vaisselle après qu'un programme ait été lancé

Il est possible de rajouter de la vaisselle lorsque la machine est en cours de lavage, avant que le produit vaisselle n'ait été libéré.

1. Entrouvrez la porte pour mettre sur pause le programme en cours.
2. Ouvrez la porte complètement une fois que les bras d'aspersion se sont arrêtés de fonctionner.
3. Chargez la vaisselle qui doit être rajoutée.
4. Refermez la porte ; le lave-vaisselle redémarrera au bout de 10 secondes.

### Éteindre le lave-vaisselle

Un programme de lavage n'est réellement terminé que si le symbole « --- » apparaît sur l'écran numérique et que la machine émet 6 bips sonores.

1. Appuyez sur la touche « Marche/Arrêt » pour éteindre le lave-vaisselle.
2. Coupez le robinet d'arrivée d'eau.

### Décharger le lave-vaisselle

Ouvrez la porte, laissez l'intérieur du lave-vaisselle s'aérer pendant 15 minutes, puis sortez la vaisselle ; plus elle a refroidi, mieux elle sèche.

Videz d'abord le panier du bas, puis celui du haut, afin d'éviter que l'eau du panier du haut ne tombe dans celui du bas.

Il est normal que l'intérieur de la machine soit mouillé après utilisation.

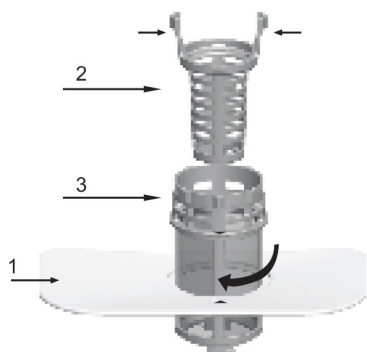
### MISES EN GARDE !

- Que ce soit en cours de lavage ou à la fin d'un programme, faites très attention lorsque vous ouvrez la porte du lave-vaisselle car vous risqueriez de vous ébouillanter, notamment avec la vapeur brûlante qui pourrait s'en échapper.
- La vaisselle encore chaude est sensible aux coups. Il est donc conseillé de la laisser refroidir pendant environ 15 minutes dans la machine avant de la sortir.

## Entretien et nettoyage du lave-vaisselle

### SYSTÈME DE FILTRATION

La présence des filtres permet d'éviter de retrouver des restes de nourriture et d'autres particules, dans la pompe. Veillez à les nettoyer régulièrement car ils peuvent parfois être obstrués par ces résidus.



Ce système est composé d'un filtre à déchets, d'un filtre principal (plat) et d'un micro-filtre (fin).

#### 1. Filtre principal

Les restes et résidus sont piégés grâce à un jet spécial sortant du bras d'aspersion inférieur.

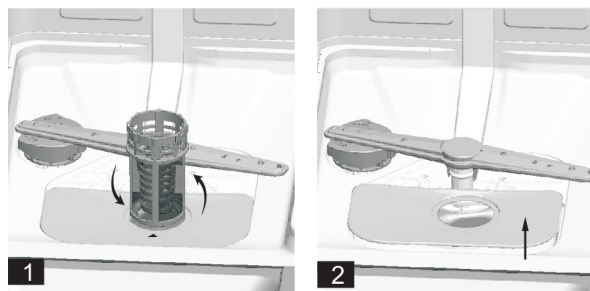
#### 2. Filtre à déchets

Ce filtre prend au piège les gros résidus tels que des morceaux de verre ou des os, qui risquent de boucher la sortie d'évacuation s'ils ne sont pas retenus. Pour nettoyer le filtre, enlevez-le en appuyant délicatement sur les embouts situés sur le haut de celui-ci, tout en le tirant vers le haut.

#### 3. Micro-filtre

Ce filtre piège les plus petites particules dans le siphon et permet ainsi d'éviter qu'elles ne se redéposent sur la vaisselle pendant le lavage.

- Vérifiez que les filtres ne sont pas obstrués après chaque utilisation de la machine.
- Il est possible de retirer tout le système de filtration en dévissant d'abord le filtre à déchets (voir schémas ci-dessous). Enlevez tous les déchets et particules qui s'y trouvent, puis nettoyez les différents filtres à l'eau courante.



1 Tournez le filtre à déchets dans le sens contraire des aiguilles d'une montre, puis retirez-le.

2 Enlevez ensuite le filtre principal en le tirant vers le haut.



#### REMARQUE :

Inversez les étapes pour remonter le système de filtration 3.

### Nettoyage du système de filtration

Pour un fonctionnement et des résultats optimaux, le système de filtration doit être nettoyé régulièrement.

Ce système retient de manière efficace les déchets et particules se trouvant dans l'eau de lavage. Cette eau filtrée peut alors être redistribuée pendant le cycle. C'est pourquoi il est nécessaire de retirer après chaque lavage, les débris les plus gros coincés dans le filtre, en rinçant le filtre semi-circulaire ainsi que le réceptacle à l'eau courante.

Le système doit être nettoyé intégralement une fois par semaine.

Utilisez une brosse pour nettoyer le filtre à déchets et le micro-filtre.

Remontez ensuite le système en suivant les consignes de la page précédente ; positionnez-le dans son socle puis appuyez vers le bas.

Veillez à toujours bien remonter le système. Sinon, les performances du lave-vaisselle seront réduites et la vaisselle risquera d'être abîmée.

#### MISES EN GARDE !

N'utilisez jamais le lave-vaisselle sans le système de filtration.

Évitez de cogner les filtres lorsque vous les nettoyez ; ils pourraient s'abîmer, ce qui aurait pour conséquence de diminuer les performances du lave-vaisselle.

### Nettoyage des bras d'aspersion

Il est nécessaire de nettoyer régulièrement les bras d'aspersion afin d'éviter que les gicleurs et autres éléments ne soient obstrués par des particules, notamment les particules chimiques présentes dans l'eau dure.

Pour nettoyer un bras de lavage, retirez-le en dévissant d'abord l'écrou en le tournant dans le sens des aiguilles d'une montre, puis en retirant le joint qui le protège.

Nettoyez les bras avec de l'eau chaude savonneuse et utilisez une brosse douce pour nettoyer les gicleurs. Remontez le tout après les avoir bien rincés.



## ENTRETIEN DU LAVE-VAISSELLE

- Utilisez un chiffon légèrement humide pour nettoyer la surface du panneau de commande, puis essuyez-le pour qu'il soit bien sec.
- Pour nettoyer l'extérieur de la machine, utilisez une cire spéciale pour appareil électroménager, de bonne qualité.
- N'utilisez en aucun cas d'objets pointus, de tampons à récurer ou des produits abrasifs pour nettoyer le lave-vaisselle, quelle partie que ce soit.

### Protection contre le gel

Si votre lave-vaisselle est placé dans un endroit non-chauffé pendant les saisons froides, demandez à un professionnel de :

1. Couper toute alimentation électrique de la machine.
2. Couper l'alimentation en eau et débrancher le tuyau d'arrivée d'eau de la vanne.
3. Évacuer l'eau du tuyau d'arrivée et de la vanne (utiliser un récipient pour recueillir l'eau).
4. Rebrancher le tuyau sur la vanne.
5. Enlever les filtres et retirer l'eau se trouvant dans le siphon à l'aide d'une éponge.

### Nettoyage de la porte

- Pour nettoyer les bords de la porte du lave-vaisselle, utilisez uniquement un chiffon doux, chaud et humide.
- N'utilisez en aucun cas des sprays nettoyants afin d'éviter que du liquide ne pénètre dans le verrou de la porte et dans les composants électriques, ce qui risquerait de les endommager.

### MISES EN GARDE !

N'utilisez jamais de produits abrasifs ou de tampons à récurer pour nettoyer les surfaces externes de la machine, car ils pourraient rayer ou abîmer son revêtement. Certaines sortes de papier essuie-tout peuvent également laisser des marques sur la surface en acier inoxydable du lave-vaisselle.

## Comment bien entretenir votre lave-vaisselle

### ■ Après chaque utilisation

Coupez l'alimentation en eau de la machine et laissez la porte entrouverte pour que l'humidité et les odeurs puissent s'en échapper.

### ■ Débrancher le lave-vaisselle

Pour votre sécurité, débranchez toujours la machine du secteur avant de la nettoyer ou de la faire réparer.

### ■ Nettoyage sans solvant ni produit abrasif

N'utilisez ni produits abrasifs ni solvants pour nettoyer l'extérieur et les parties en caoutchouc du lave-vaisselle. Utilisez uniquement un chiffon et de l'eau chaude savonneuse. Pour retirer les taches ou traces sur la surface interne de la machine, utilisez un chiffon humide avec un peu de vinaigre blanc, ou bien un produit de nettoyage spécial lave-vaisselle.

### ■ En cas d'absence prolongée

Si vous ne comptez pas utiliser la machine pendant une période prolongée, il est conseillé de lancer un cycle de lavage sans vaisselle, puis de la débrancher, couper l'alimentation en eau et de laisser la porte entrouverte. Cela permet de préserver les joints et de prévenir la formation de mauvaises odeurs dans la machine.

### ■ Déplacer le lave-vaisselle

Essayez de garder la machine en position verticale lorsque vous la déplacez. Elle peut être placée sur son pan arrière, seulement si cela est absolument nécessaire.

### ■ Joints

De la nourriture peut parfois rester coincée dans les joints de la machine, ce qui constitue l'une des causes de mauvaises odeurs. Pour empêcher cela, nettoyez les joints régulièrement avec une éponge humide.

### ATTENTION !

Toujours faire installer la tuyauterie et les composants électriques par un professionnel.

MISE EN GARDE !	
	<b>Danger de choc électrique !</b> <b>Couper l'alimentation électrique avant d'installer le lave-vaisselle, afin d'éviter tout risque d'électrocution, voire de mort.</b>

## Guide de dépannage

### Codes d'erreur

Le lave-vaisselle affiche des codes d'erreur pour vous avertir en cas de panne ou de dysfonctionnement.

Code	Source de l'erreur	Signification
<b>E1</b>	Porte du lave-vaisselle ouverte	La porte est ouverte alors qu'un programme de lavage a été lancé.
<b>E2</b>	Arrivée d'eau	Problème au niveau de l'arrivée d'eau.
<b>E3</b>	Évacuation d'eau	Problème au niveau de l'évacuation d'eau.
<b>E4</b>	Sonde de température	Problème au niveau de la sonde.
<b>E5</b>	Débordement	Niveau d'eau trop haut.
<b>E6</b>	Fuite d'eau	Présence d'une fuite d'eau.
<b>E7</b>	Élément chauffant	Échauffement anormal.

### AVERTISSEMENT !

En cas de débordement, coupez l'alimentation d'eau principale avant d'appeler un service de dépannage.

S'il y a de l'eau dans le fond de la machine à cause d'un débordement ou d'une petite fuite, veillez à tout éponger ou évacuer avant d'utiliser la machine à nouveau.

### Avant de faire appel à un service de dépannage

Le tableau suivant vous aidera peut-être à résoudre le problème sans avoir à contacter un professionnel.

Problèmes	Causes possibles	Que faire
Le lave-vaisselle ne fonctionne pas	Soit un fusible a sauté, soit le disjoncteur s'est déclenché.	Remplacez le fusible ou réenclenchez le disjoncteur. Débranchez tout autre appareil utilisant le même circuit que le lave-vaisselle.
	Le lave-vaisselle n'est pas alimenté en électricité.	Assurez-vous que la machine est bien sous tension et que sa porte est bien fermée. Vérifiez que le câble d'alimentation est bien branché dans la prise.
	La pression de l'eau est basse.	Vérifiez que l'alimentation d'eau est bien raccordée et que le robinet est ouvert.
La pompe d'évacuation ne s'arrête pas	Débordement.	La machine a été conçue pour détecter les débordements. Lorsque cela arrive, la pompe de circulation s'arrête automatiquement et la pompe d'évacuation se déclenche.
Émission de bruits	Certains bruits émis par la machine sont normaux.	Il peut s'agir par exemple, du bruit émis lorsque le distributeur à détergent s'ouvre.
	La vaisselle n'est pas bien rangée dans les paniers ou un petit objet est tombé dans l'un d'entre eux.	Assurez-vous que la vaisselle est bien rangée et calée dans la machine.
	Le moteur vrombit.	Le lave-vaisselle n'est pas utilisé assez régulièrement. Si vous ne vous en servez pas souvent, faites une vidange une fois par semaine, ce qui permettra aussi de préserver les joints.
Présence de mousse dans la cuve	Utilisation d'un produit vaisselle non adapté.	N'utilisez que du détergent spécial lave-vaisselle afin d'éviter la formation de mousse. Si cela arrive, ouvrez la porte de la machine et laissez la mousse se dissiper. Versez environ 4 litres d'eau froide dans la cuve. Refermez bien la porte puis lancez le programme de pré-rinçage pour évacuer l'eau. Répétez si nécessaire.
	Du produit de rinçage a été renversé.	Essuyez toute trace de produit de rinçage dès qu'il a été renversé.

Problèmes	Causes possibles	Que faire
Taches sur les parois de la cuve	Présence de colorants dans le produit vaisselle utilisé.	Assurez-vous d'utiliser un produit sans colorant.
La vaisselle est mal nettoyée	<ul style="list-style-type: none"> <li>Mauvais choix de programme.</li> <li>La vaisselle est mal rangée dans les paniers.</li> </ul>	<ul style="list-style-type: none"> <li>Choisissez un programme plus puissant.</li> <li>Assurez-vous que l'ouverture des couvercles de distributeur de produits ainsi que le mouvement des bras d'aspersion ne sont pas bloqués par de la vaisselle.</li> </ul>
Taches et/ou pellicule sur la vaisselle	<ul style="list-style-type: none"> <li>L'eau est extrêmement dure.</li> <li>La température de l'eau est basse à l'arrivée.</li> <li>Le lave-vaisselle est trop plein.</li> <li>La vaisselle est mal rangée.</li> <li>Le détergent est périmé ou a pris l'humidité (s'il est en poudre).</li> <li>Le réceptacle à produit de rinçage n'a pas été rempli.</li> <li>Mauvais dosage de produit vaisselle.</li> </ul>	<p>Pour éliminer les traces :</p> <ul style="list-style-type: none"> <li>Sortez tous les ustensiles en métal de la machine.</li> <li>N'ajoutez pas de produit vaisselle.</li> <li>Choisissez le programme de lavage le plus long.</li> <li>Lancez la machine et laissez-la tourner de 18 à 22 minutes. Elle aura alors entamé le cycle de lavage principal.</li> <li>Ouvrez la porte et versez 2 tasses de vinaigre blanc dans le fond de la machine.</li> <li>Refermez la porte et laissez le programme de lavage se terminer.</li> </ul> <p>Si cette méthode ne fonctionne pas, répétez les étapes ci-dessus en remplaçant le vinaigre avec ¼ de tasse (environ 60 ml) de cristaux d'acide citrique.</p>
Traces opaques sur la verrerie	Combinaison d'eau trop douce et d'excès de produit vaisselle.	Utilisez moins de produit vaisselle si l'eau est douce et choisissez le programme de lavage le plus court.
Présence d'une pellicule jaunâtre ou brunâtre sur les parois de la cuve	Taches de thé ou de café.	<p>Ajoutez ½ tasse d'eau de javel à 3 tasses d'eau chaude et frottez les parois avec le mélange.</p> <p><b>MISE EN GARDE !</b></p> <p>Pour éviter de vous brûler en nettoyant l'intérieur de la machine, laissez les éléments chauffants se refroidir pendant 20 minutes après la fin du lavage.</p>
	Présence de fer dans l'eau.	Contactez un fabricant de système d'adoucisseurs d'eau pour obtenir un filtre spécial.

Problèmes	Causes possibles	Que faire
Pellicule blanche sur les parois de la cuve	Minéraux présents dans l'eau dure.	Nettoyez la cuve à l'aide d'une éponge humide avec un peu de détergent spécial lave-vaisselle, pour éviter la formation de mousse.
Le couvercle du réceptacle à détergent se ferme mal	Des résidus de produit vaisselle bloquent le système de fermeture du réceptacle.	Enlevez les résidus.
Il reste du détergent dans le réceptacle	De la vaisselle empêche le réceptacle de s'ouvrir et de libérer le produit vaisselle.	Arrangez bien la vaisselle dans les paniers.
Émission de vapeur	Phénomène normal.	Il est normal que durant le séchage et l'évacuation de l'eau, de la vapeur sorte de la bouche d'aération située à côté du loquet de la porte.
Taches noires ou grises sur la vaisselle	Des ustensiles en aluminium sont venus au contact de la vaisselle.	Utilisez un produit de nettoyage légèrement abrasif pour éliminer ces taches.
Présence d'eau au fond de la cuve	Phénomène normal.	Ce n'est pas un problème car s'il s'agit d'une eau propre, dont la présence permet aux joints hydrauliques de ne pas se dessécher.
Fuites d'eau	<ul style="list-style-type: none"> <li>Les réceptacles de produit sont trop remplis.</li> <li>Du produit de rinçage a été renversé.</li> </ul>	<ul style="list-style-type: none"> <li>Veillez à ne pas trop remplir les réceptacles de produit.</li> <li>Les traces de produit de rinçage renversé peuvent provoquer un excès de mousse, ce qui peut entraîner un débordement. Essayez toutes les traces avec un chiffon humide.</li> </ul>
	Le lave-vaisselle n'est pas nivelé.	Assurez-vous que la machine est bien à l'horizontal.

## Fiche de données techniques

Spécifications de lave-vaisselle à usage domestique, en accord avec la directive 1059/2010 de l'UE :

MARQUE	California
RÉFÉRENCE	W45A1A40 1L
CAPACITÉ NOMINALE en kg (Nombre de couverts)	9
CLASSE D'EFFICACITÉ ÉNERGÉTIQUE(1)	A+
CONSOMMATION D'ÉNERGIE ANNUELLE (kWh/an)(2)	222
CONSOMMATION D'ÉNERGIE DU CYCLE DE LAVAGE STANDARD (kWh)	0,785
CONSOMMATION D'ÉLECTRICITÉ DU MODE « ARRÊT » (W)	0,35
CONSOMMATION D'ÉLECTRICITÉ DU MODE « VEILLE » (W)	0,9
CONSOMMATION D'EAU ANNUELLE (L) (3)	2800
CLASSE D'EFFICACITÉ DE SÉCHAGE (4)	A
DURÉE DU PROGRAMME CORRESPONDANT AU CYCLE DE LAVAGE STANDARD (Min.)	168
NIVEAU SONORE (dB(A) re 1 pW)	49
ENCASTRABLE	Non

LE "PROGRAMME STANDARD" EST LE CYCLE DE LAVAGE AUQUEL SE RAPPORTENT LES INFORMATIONS FIGURANT SUR L'ÉTIQUETTE ET SUR LA FICHE. CE PROGRAMME CONVIENT AU LAVAGE D'UNE VAISSELLE NORMALEMENT SALE. IL CONSTITUE LE PROGRAMME LE PLUS EFFICACE EN TERMES DE CONSOMMATION COMBINÉE D'ÉNERGIE ET D'EAU.

## REMARQUES

- (1) A+++ (efficacité la plus haute) à D (efficacité la plus basse).
- (2) La consommation d'énergie est calculée en se basant sur 280 cycles de lavage standard, utilisant de l'eau froide et en mode basse consommation. La consommation en énergie réelle dépend des conditions dans lesquelles la machine est utilisée.
- (3) La consommation d'eau est calculée en se basant sur 280 cycles de lavage standard. La consommation en eau réelle dépend des conditions dans lesquelles la machine est utilisée.
- (4) A (efficacité la plus haute) à G (efficacité la plus basse).

Ce lave-vaisselle, dans sa version actuelle au moment de la livraison, respecte les normes et directives suivantes de l'Union Européenne :

- LVD 2006/95/CE
- EMC 2004/108/CE
- Règlement ERP 2010/1016

### REMARQUE :

Les valeurs des spécifications de la page précédente ont été mesurées en respectant les normes et sous des conditions d'utilisation spécifiées. Les résultats peuvent varier en fonction de la quantité de vaisselle, de son degré de salissure, de la dureté de l'eau, du dosage de produits, etc.

Cette notice d'utilisation se base sur les normes et réglementations de l'Union Européenne.

Afin de préserver notre environnement et notre santé, l'élimination en fin de vie des appareils électriques et électroniques doit se faire selon des règles bien précises et nécessite l'implication de chacun, qu'il soit fournisseur ou utilisateur. C'est pour cette raison que votre appareil, tel que le signale le symbole apposé sur sa plaque signalétique ou sur l'emballage, ne doit en aucun cas être jeté dans une poubelle publique ou privée destinée aux ordures ménagères. L'utilisateur a le droit de déposer l'appareil dans des lieux publics de collecte procédant à un tri sélectif des déchets pour être soit recyclé, soit réutilisé pour d'autres applications conformément à la directive.



#### Mise au rebut

Rendez l'appareil inutilisable immédiatement. Débranchez la prise d'alimentation et coupez le câble électrique. Retirez ou détruisez les fermetures à bascule ou à ressort avant de vous débarrasser de l'appareil. Ceci permet d'éviter aux enfants de s'enfermer dans l'appareil et de mettre ainsi leur vie en danger. Informez-vous auprès des services de votre commune sur les endroits autorisés pour la mise au rebut de l'appareil.

Importé par WESDER SAS

67 bis, rue de Seine

94140 Alfortville

France

Cette notice est aussi disponible sur le site suivant

<http://notices.wesder.net>

© Copyright WESDER SAS France

Droits de reproduction réservés