

ARDO



FRANÇOISE






Cher Client,

Nous vous remercions d'avoir choisi l'un de nos produits. Nous vous prions de bien vouloir lire attentivement les instructions relatives à l'emploi avant d'effectuer la connexion et d'utiliser la machine.

La connaissance des principes de fonctionnement garantira une utilisation correcte et en toute sécurité de cet appareil.

En cas de vente ou de cession du sèche-linge, il ne faudra pas oublier de remettre également au nouvel utilisateur le manuel d'instructions pour l'emploi.

TABLE DES MATIÈRES

 REMARQUES ET CONSEILS POUR L'UTILISATEUR	3-4
• Données techniques	3
 DESCRIPTION DE LA MACHINE	5
 INSTALLATION DE LA MACHINE	6-7
• Installation	6
• Nivellement du sèche-linge	6
• Connexion du tuyau d'évacuation de l'air	6
• Branchement à l'installation électrique	7
 EMPLOI DE LA MACHINE	7-9
• Description des fonctions	7
• Hublot	8
• Pour effectuer correctement le séchage du linge	8
• Précautions à adopter pour les tissus	8
• Tableau des programmes	9
• Poids du linge	9
 ENTRETIEN	10
• Nettoyage du filtre	10
• Localisation des pannes	10
• Solution des problèmes	10
• Accessoires fournis sur demande	10

REMARQUES ET CONSEILS POUR L'UTILISATEUR

DONNÉES TECHNIQUES

Dimensions:	Largeur cm.:	59.5
	Hauteur cm.:	85.0
	Profondeur cm.:	57.0
Contenance Max.		7 kg (seche)
Puissance Nominale		Voir plaquette des caractéristiques
Tension		Voir plaquette des caractéristiques

MODÈLE:

NUMÉRO DE SÉRIE:

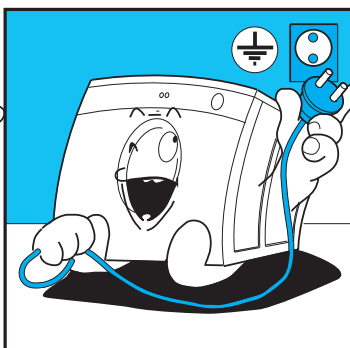
DATE D'ACHAT:

REMARQUES ET CONSEILS POUR L'UTILISATEUR

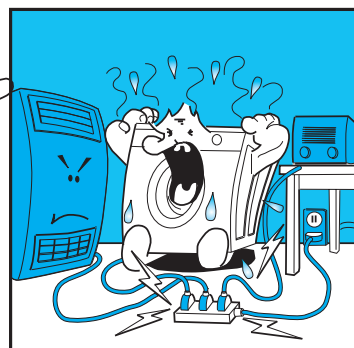
- Cet appareil devra être utilisé en tant que sèche-linge pour usage domestique; tout autre emploi doit être considéré impropre et, par conséquent, dangereux.
- Conserver toujours le présent manuel d'emploi à proximité du sèche-linge, de façon à pouvoir le consulter rapidement, si nécessaire.
- Toute modification ou tentative d'altération de l'appareil peuvent être dangereuses pour l'utilisateur et risquent d'endommager le produit.
- Au moment de la livraison de l'électroménager, vérifier qu'il ne soit pas endommagé suite au transport. Si l'on devait constater des dommages, il faudra s'adresser immédiatement au revendeur.
- Pendant le cycle de séchage, l'air de la pièce est convoyé à travers le côté arrière de l'électroménager. Ne pas couvrir le sèche-linge avec du linge ou avec tout autre objet.
- Lors du positionnement de l'appareil, s'assurer que le câble d'alimentation ne se plie pas, ne soit pas écrasé et soit accessible, pour toute intervention éventuelle.
- Il ne faut pas oublier que, pendant le cycle de séchage, le verre du hublot et le tuyau d'évacuation se réchauffent, jusqu'à atteindre une température de 60°. Ne pas toucher ces pièces avant la fin du cycle de refroidissement.
- L'emploi de la machine est interdit aux enfants sans surveillance.
- Ne jamais faire sécher des pièces de linge qui ont été en contact avec des agents chimiques tels que, par exemple, les fluides du nettoyage à sec.
- En effet, la nature de ces substances est volatile et elles pourraient provoquer des explosions.
- Ne pas faire sécher des pièces de linge constituées par du caoutchouc expansé ou avec des parties en caoutchouc, étant



Ne pas introduire ou sortir la fiche de la prise de courant électrique avec les mains mouillées.



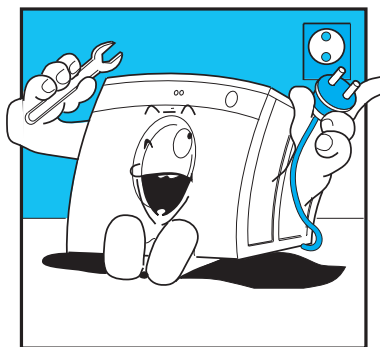
La machine doit être branchée à une prise de courant électrique équipée de mise à la terre et qui soit conforme aux exigences de sécurité.



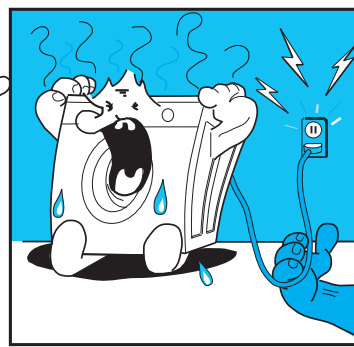
Il est interdit de brancher la machine à la prise électrique en utilisant des rallonges ou des fiches multiples.



Ne pas exposer l'appareil aux agents atmosphériques.



Lorsque l'on effectue les révisions ou le nettoyage, il ne faut pas oublier de débrancher l'appareil de la prise de courant électrique.



Si l'on souhaite débrancher la machine de la prise de courant, il ne faut pas tirer le câble électrique mais la fiche.

REMARQUES ET CONSEILS POUR L'UTILISATEUR

donné qu'elles pourraient fondre et endommager les autres pièces de linge ou même l'électroménager utilisé.

- Si l'électroménager est vendu ou cédé à des tiers, il ne faut pas oublier de remettre également le présent manuel, qui permettra au propriétaire suivant d'utiliser le sèche-linge de façon correcte et en toute sécurité.
- Il ne faut pas tenter de réparer par soi-même les pannes de l'appareil, étant donné que les réparations effectuées par des non

professionnels sont susceptibles de provoquer de graves dommages et annulent le droit aux réparations sous garantie.

- Les réparations de cet appareil peuvent être effectuées exclusivement par le personnel autorisé des centres du service après-vente. Pour les réparations, il faut utiliser uniquement des pièces de rechange originales.
- Il faut essorer ou tordre soigneusement le linge avant de l'introduire dans le sèche-linge. Le linge qui est essoré correctement

séchera plus rapidement.

- Nettoyer soigneusement le filtre chaque fois que l'on utilise le sèche-linge, afin de garantir une circulation de l'air optimale.

LA SOCIÉTÉ PRODUCTRICE DÉCLINE TOUTE RESPONSABILITÉ EN CAS D'ACCIDENTS PROVOQUÉS PAR LE NON RESPECT DES NORMES CONCERNANT LA SÉCURITÉ AINSI QUE DES INSTRUCTIONS POUR L'EMPLOI.

DESCRIPTION DE LA MACHINE

Cette machine est un électroménager qui sèche tout type de tissu lorsque vous le souhaitez.

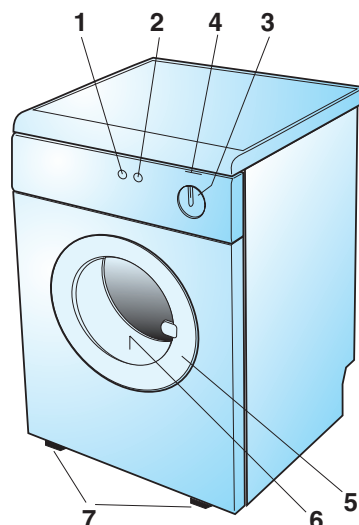
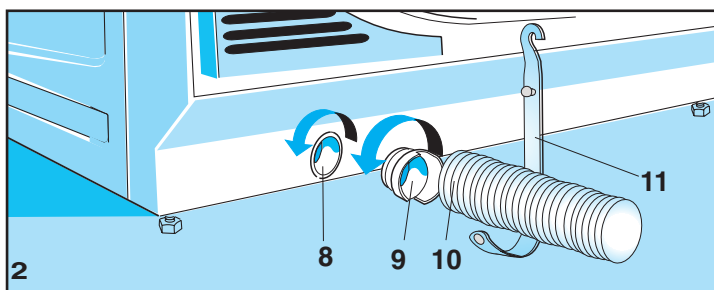
- La structure a été réalisée en panneaux de tôle traités et vernis, de façon à ce que ses caractéristiques esthétiques puissent rester inaltérées au cours du temps.
- Le moteur et toutes les parties

en mouvement ont été conçus et réalisés de façon à assurer le maximum de silence.

- Le tableau des commandes offre la possibilité d'utiliser aisément tous les programmes de

séchage que l'on souhaite exécuter.

- Le hublot très ample facilite le chargement et le déchargement du linge.



- | | |
|--|----------------------------|
| 1 - Touche ON/OFF | 6 - Filtre |
| 2 - Touche séchage délicat ou énergétique | 7 - Pieds réglables |
| 3 - Bouton de réglage des temps de séchage | 8 - Sortie pour évacuation |
| 4 - Voyant de contrôle sèche-linge en fonction | 9 - Raccord d'accouplement |
| 5 - Hublot | 10 - Tuyau d'évacuation |
| | 11 - Support tuyau |

INSTALLATION DE LA MACHINE

INSTALLATION

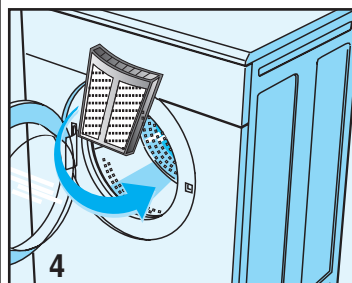
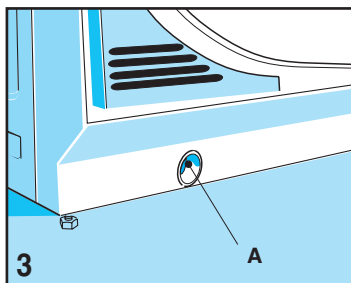
L'installation doit être effectuée par un personnel professionnellement qualifié, en respectant les instructions fournies par le constructeur, étant donné qu'une installation erronée pourrait provoquer des lésions aux personnes et endommager des objets.

- Installer le sèche-linge à proximité d'une fenêtre, afin de faciliter l'évacuation de l'air humide.
- Utiliser le tuyau d'évacuation de l'air pour éviter la formation de condensat et le fixer dans le trou qui se trouve dans la partie arrière en bas de la machine (fig. 3).
- Ne jamais couvrir les prises d'air qui se trouvent à l'arrière de l'appareil.
- Mettre le filtre dans la position

d'emploi (fig. 4).

- Nettoyer l'intérieur du tambour de séchage au moyen d'un chiffon

humide, pour éliminer la poussière qui pourrait éventuellement se déposer dans ce dernier.



NIVELLEMENT DU SÈCHE-LINGE

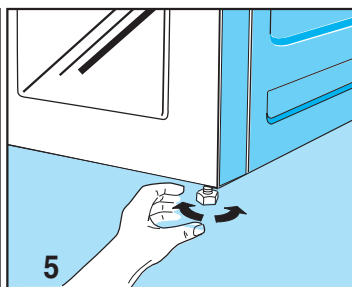
Pieds réglables. Mettre le sèche-linge en position verticale, de façon à ce qu'il soit solidement en appui sur les quatre pieds. Effectuer le nivellement de la machine en réglant les pieds, comme indiqué ci-après.

- Soulever légèrement la machine.
- Régler les pieds à la bonne hauteur (fig. 5). (Il ne faut pas dévis-

ser excessivement les pieds et ne pas utiliser des tournevis.)

- Baisser la machine.

Une machine dont le nivellement n'est pas correct est susceptible d'endommager les roulements et de s'abîmer prématurément. Ce sèche-linge ne nécessite pas de fixation au sol.



CONNEXION DU TUYAU D'ÉVACUATION DE L'AIR

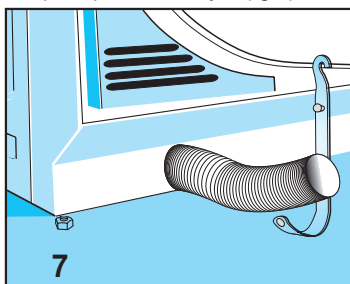
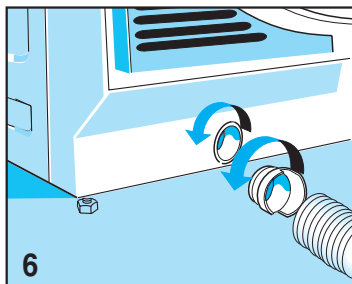
Connecter le tuyau d'évacuation de l'air à la sortie d'évacuation qui se trouve à l'arrière du sèche-linge (fig. 6).

- Connecter une extrémité du tuyau au raccord fourni avec l'appareil.
- Tourner le raccord (avec le tuyaux) dans le sens des aiguilles d'une montre, dans la sortie d'évacuation sur le sèche-linge.
- Pousser le tuyau à l'extérieur depuis l'arrière de la machine à gau-

che ou à droite, à travers le logement sur le fond de la carcasse de la machine.

- Positionner l'autre extrémité du tuyau à proximité d'une fenêtre ou d'une sortie de ventilation vers l'extérieur. Si cela ne devait pas être possible, il faudra s'assurer que la pièce soit correctement ventilée lorsque la machine est utilisée. Se servir du support fourni avec l'appareil pour fixer le tuyau (fig. 7).

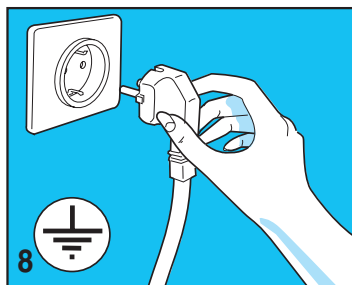
Important: le tuyau d'évacuation de l'air doit être connecté même si l'air n'est pas évacué à l'extérieur, autrement le sèche-linge absorberait à nouveau l'air humide évacué et prolongerait le cycle de séchage. L'air humide est en outre susceptible d'endommager le sèche-linge. Uniquement l'air chaud et humide est évacué par le tuyau d'évacuation de l'air; l'air évacué n'est pas dangereux mais, de tout manière, il ne doit pas être dirigé vers les personnes, les animaux ou les plantes.
Important: L'air à la sortie ne doit jamais être évacué dans une conduite utilisée pour l'évacuation des fumées générées par des appareils qui brûlent des gaz ou tout autre type de combustible.



INSTALLATION DE LA MACHINE

BRANCHEMENT ÉLECTRIQUE

- S'assurer que la tension électrique indiquée dans les données techniques sur la plaquette des caractéristiques, située dans la partie arrière de l'appareil, correspond à celle du réseau électrique.
- Les paramètres du disjoncteur différentiel, des câbles électriques et de la prise du réseau doivent être en mesure de supporter la charge maximum indiquée sur la plaquette des caractéristiques.
- La prise de courant à laquelle la machine est branchée doit être équipée de mise à la terre. Si tel



n'est pas le cas, le producteur n'assumera aucune responsabilité en cas d'accidents (fig.8).

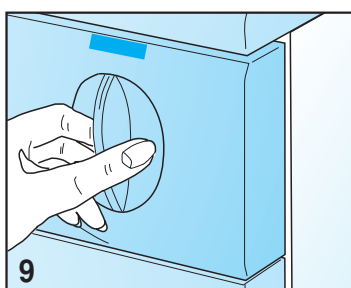
- Si le câble d'alimentation est abîmé, il faudra contacter le centre du service après-vente technique spécialisé.

- Il est interdit de brancher le sèche-linge au réseau électrique en utilisant des éléments indirects, tels que rallonges ou prises multiples.
- Positionner l'appareil de façon à ce que le câble d'alimentation soit facilement accessible, de façon à pouvoir le débrancher en cas de nécessité.

Important: À la fin du cycle de séchage, débrancher le sèche-linge du réseau, afin d'empêcher que les enfants puissent éventuellement le mettre en fonction.

EMPLOI DE LA MACHINE

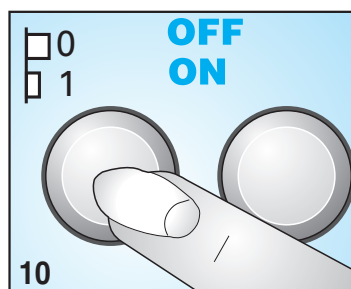
DESCRIPTION DES FONCTIONS



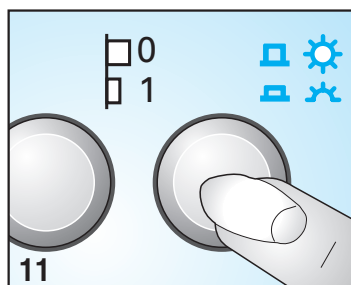
- **Bouton de réglage des temps de séchage:** Tourner le bouton pour sélectionner les temps de séchage souhaités (fig.9).

(voir tableau des programmes pour le choix du programme, en fonction du type de tissu)

- À la fin de chaque cycle, il y aura une période de refroidissement de 10-15 minutes, pendant laquelle la machine restera allumée.



- **Touche MARCHÉ/ARRET (ON/OFF):** Appuyer sur cette touche pour brancher la machine au réseau électrique et non pas pour la mettre en marche (fig.10).



- Touche de séchage délicat ou énergique: en appuyant sur cette touche, on peut choisir le type de séchage qui sera effectué: Énergique ou délicat (fig.11).

- **VOYANT LUMINEUX:** Il reste allumé de façon continue pendant le cycle de séchage. Il clignote avant la sélection d'un programme, et en fin de cycle de séchage, en même temps qu'un signal acoustique intermittent.

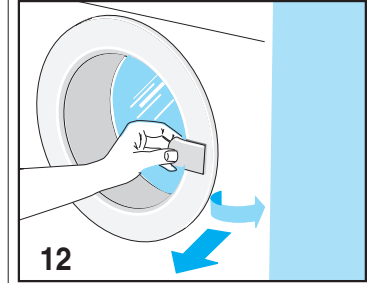
EMPLOI DE LA MACHINE HUBLOT

Le sèche-linge est du type à chargement frontal. Tirer le bouton en avant sans forcer, puis ouvrir délicatement le hublot. La machine se bloque quand le hublot est ouvert pendant le cycle de séchage. Le tambour continue de tourner, puis il ralentira son mouvement jusqu'à l'arrêt complet.

Important:

- Pendant le cycle de séchage, le linge sera - bien entendu - chaud. Le linge est refroidi pendant le cycle de refroidissement (Dernières 4-5 minutes de chaque cycle).
- Faire très attention à l'ouverture du hublot pendant la

phase de séchage pour éviter les brûlures causées par la vapeur chaude ou le linge.



POUR EFFECTUER CORRECTEMENT LE SÉCHAGE DU LINGE

Suivre les instructions indiquées aux points suivants:

A

- ▼ Effectuer l'essorage du linge.

B

- ▼ Subdiviser le linge en fonction du type ou des fibres de tissu.
- ▼ Fermer les fermetures éclair et les boutons, sans oublier de vider les poches des vêtements.
- ▼ Retourner les pull-overs.

C

- ▼ Ouvrir le hublot.
- ▼ Charger le linge dans le panier, sans oublier d'introduire les draps par un coin.
- ▼ Nous recommandons de charger en même temps des pièces de linge de différentes dimensions (petites et grandes).

D

- ▼ Fermer le hublot.
- ▼ S'essuyer les mains (ne jamais toucher des appareils électriques avec les mains mouillées).
- ▼ Vérifier que la touche MARCHE/ARRÊT soit sur la position ARRÊT.
- ▼ Insérer la fiche dans la prise électrique.

E

- ▼ S'assurer que le sélecteur de pro-

grammes soit positionné sur STOP, appuyer sur la touche Marche/Arrêt et après le signal acoustique, sélectionner le programme désiré. (Voir le tableau des programmes)

- ▼ À ce stade la machine se mettra en marche et le voyant lumineux s'allumera de façon continue.

IMPORTANT :

Si, pour quelle raison que ce soit, on désire changer le programme qui a déjà été sélectionné, il faut toujours tourner le sélecteur sur la position STOP, attendre que le voyant lumineux s'arrête de clignoter et alors re-positionner le sélecteur sur le nouveau programme désiré.

Si on désire ajouter du linge pendant un cycle de séchage, il suffira d'ouvrir le hublot (la machine s'arrêtera automatiquement), mettre le linge dans la machine et refermer le hublot (la machine se remettra en marche automatiquement).

À la fin du cycle de séchage, si le sélecteur n'est pas tourné sur la position STOP ou si la touche Marche/Arrêt ne se trouve pas sur Arrêt, la machine effectuera automatiquement le cycle anti-froissement et émettra un signal acoustique.

ATTENTION :

Si, pour quelle raison que ce soit, l'ali-

mentation électrique devait être coupée pendant le cycle de séchage, pour remettre en marche la machine il sera nécessaire de positionner le sélecteur sur STOP, attendre que le voyant lumineux commence à clignoter et re-sélectionner le programme qui était en cours au moment de la coupure de courant.

F

- ▼ Pour faire sécher parfaitement le linge de grandes dimensions, nous recommandons de bloquer la machine et d'enlever le linge plusieurs fois pendant le cycle de séchage.

G











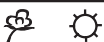











- ▼ Après avoir retiré tout le linge sec, nettoyer le filtre comme indiqué ci-après:
 - soulever le filtre;
 - ouvrir le filtre et le nettoyer au moyen d'une brosse souple;
 - fermer le filtre et le remettre dans son logement;
 - le filtre devra être nettoyé périodiquement avec de l'eau savonneuse, afin d'éliminer même les particules les plus petites.
- ▼ Débrancher la fiche de la prise.

PRÉCAUTIONS À ADOPTER POUR LES TISSUS

En cas de doutes quant au type de tissu, contrôler l'étiquette sur la pièce en question. Presque toutes les pièces de linge qui peuvent être séchées reportent l'indication spécifique attestant qu'ils peuvent être séchés à la machine. Afin d'éviter l'électricité statique sur le linge, pendant les cycles de rinçage de la machine à laver le linge, il faut utiliser un adoucissant. Sortir immédiatement du tambour les pièces de linge synthétiques, afin d'éviter qu'elles se froissent.

EMPLOI DE LA MACHINE

TABLEAU DES PROGRAMMES

PROGRAMME À CONTRÔLE ÉLECTRONIQUE							
 Coton Lin	kg 7	Extra sec		 Synthétiques Délicats Tissus mixtes	kg 5	Extra sec	
		Séchage pour rangement				Séchage pour rangement	
		Séchage pour repassage				Séchage pour repassage	
		Séchage un peu humide				Séchage un peu humide	
PROGRAMME AVEC TEMPORISATEUR							
Coton / Lin		Synthétiques / Délicats		Tissus mixtes			
kg . 3,5		kg . 3,5		kg . 2,5			
40'-60'	20'-40'	40'-60'	20'-40'	40'-60'	20'-40'		
							
							

■ SÉCHAGE ÉNERGIQUE

■ SÉCHAGE DÉLICAT

Important: Le temps de séchage dépend de différents facteurs: poids, dimension des pièces de linge, type de tissu, humidité. Les pièces de linge qui sont correctement essorées sèchent plus rapidement. Afin d'éviter que les pièces de linge se froissent, il ne faut pas surcharger le sèche-linge.

POIDS DU LINGE

Les poids indiqués doivent être considérés uniquement à titre d'exemple et ils peuvent varier en fonction du processus d'usinage, de la qualité et de la finition.

Linge de lit

Couverture matelassée	700 g.
Draps	550 g.
Draps dessus	600 g.
Taie d'oreiller	180 g.

Lin pour la maison

Torchon pour assiettes	90 g.
Torchon pour verres	70 g.
Serviette tissu brut	20 g.
Serviette de bain	200 g.

Autres pièces de linge

Peignoir	1200 g.
----------	---------

Serviette de bain	800 g.
Chemisier femme	300 g.
Chemise homme	600 g.
Chemisiers femme/chemises homme	
en tissu synthétique	300 g.

Lin de table

Nappe	250 g.
Nappe de grandes dimensions	1000 g.
Serviettes	80 g.

Vêtements pour homme

Chemise ne nécessitant pas du repassage	250 g.
Maillot de corps (sans manches)	120 g.

Slip	80 g.
Culottes	250 g.
Pyjama	480 g.
Chemise de nuit	400 g.
Mouchoirs	25 g.

Vêtements pour femme

Chemisier	100 g.
T-shirt	100 g.
Slip	80 g.
Combinaison	150 g.
Chemise de nuit	180 g.
Pyjama	450 g.
Mouchoirs	15 g.

ENTRETIEN

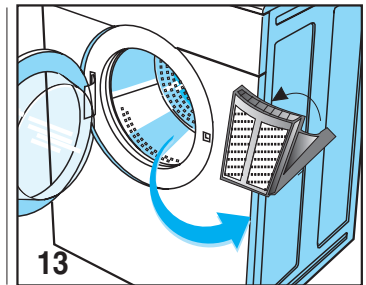
NETTOYAGE DU FILTRE

Afin de garantir des résultats de séchage optimaux en toute circonstance, il ne faut pas oublier que le filtre doit toujours être nettoyé. Ne pas oublier de contrôler et de nettoyer le filtre après chaque cycle de séchage.

Important:

Nettoyer le filtre uniquement lorsque la machine est froide! Pour le nettoyage du filtre, suivre la procédure reportée ci-après:

- ▼ Ouvrir le hublot.
- ▼ Tenir le filtre des deux mains et pousser vers le haut pour le sortir.
- ▼ Écarter légèrement le bord supérieur du filtre et ouvrir le filtre.
- ▼ Enlever les résidus de tissu.
- ▼ Fermer le filtre, en s'assurant que la fermeture retourne dans la position correcte.
- ▼ Si nécessaire, nettoyer les coulisses du filtre de la machine à l'aide d'un aspirateur.
- ▼ Positionner le filtre sur ses coulisses (fig. 13).



LOCALISATION DES PANNES

Tous les appareils électriques sont exposés aux pannes. Ne pas oublier que, dans ces cas, il faudra contacter un électricien qualifié. De toute manière, il sera possible de résoudre par soi-même la plupart des problèmes qui se vérifient.

Important: En cas de mauvais fonctionnement, il ne faut pas oublier de débrancher immédiatement la machine du réseau d'alimentation.

Avant de contacter notre Centre du Service Après-Vente, vérifier les points indiqués ci-après.

SOLUTION DES PROBLÈMES

Si la machine ne fonctionne pas

- s'assurer que:
 - 1) le branchement à l'alimentation du réseau ait été effectué.
 - 2) la prise soit efficace:
 - 2a) un fusible a-t-il sauté? (le contrôle est aisé, il suffit de brancher un autre appareil, tel qu'une lampe de table).
 - 2b) Toutes les instructions reportées dans le manuel d'instructions ont-elles été suivies?

Si la machine ne fonctionne pas

- s'assurer que:
 - 1) Le hublot ait été fermé correctement.

Le linge ne sèche pas

 - s'assurer que:
 - 1) le tuyau d'évacuation de l'air ne soit pas plié ou tordu.
 - 2) le filtre ne soit pas obstrué. (Il ne faut pas oublier que, lorsque l'on ouvre le hublot, les parties internes du sèche-linge et le linge peuvent être très chauds).

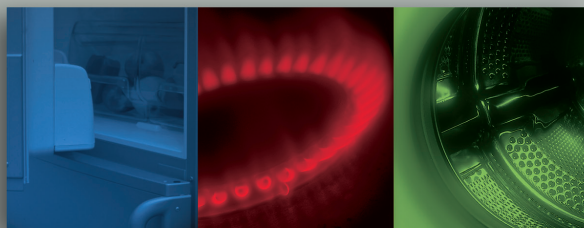
Si, après l'exécution des fonctions décrites ci-dessus, l'appareil ne fonctionne toujours pas correctement, il faudra signaler le défaut au centre du service après-vente technique autorisé le plus proche.

Nous vous prions de bien vouloir communiquer le modèle, le numéro de série et le type de panne. Ces informations permettent à l'opérateur du service d'assistance technique de se procurer les pièces de rechange nécessaires et, par conséquent, elles garantissent une exécution rapide et efficace de la réparation.

ACCESSOIRES FOURNIS SUR DEMANDE

Les revendeurs disposent des accessoires nécessaires afin de compléter une installation définitive, qui permettra de fixer le sèche-linge sur une machine à laver le linge à chargement frontal, réalisant ainsi un gain de place considérable. L'installateur sera en mesure de signaler quel est le modèle de machine qui permettra d'effectuer ce type de montage.





ARDO

461305775 **FR**

ASE 7kg

SM1645 14/09/2004