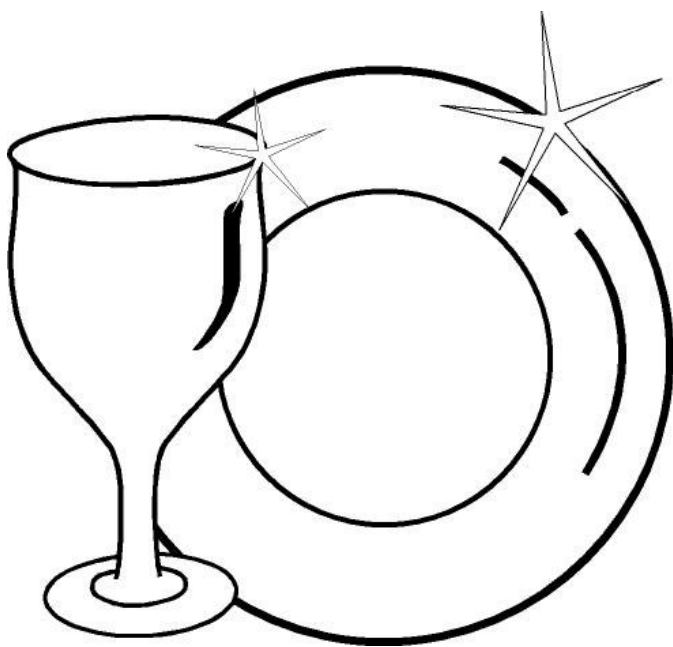
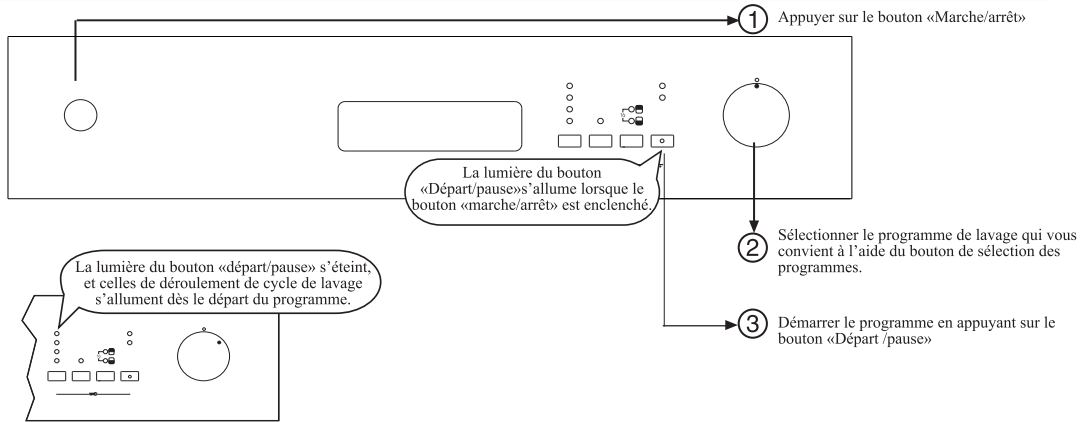


*Lave-vaisselle*  
*Instructions pour*  
*l'installation et l'emploi*

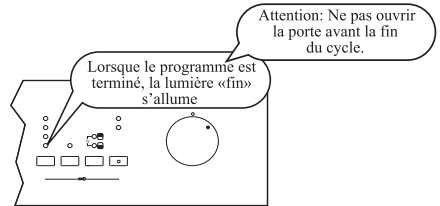
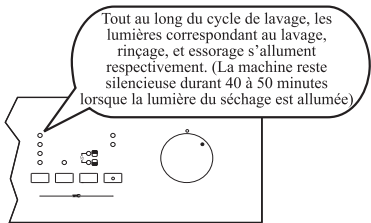


## Fonctionnement de la machine



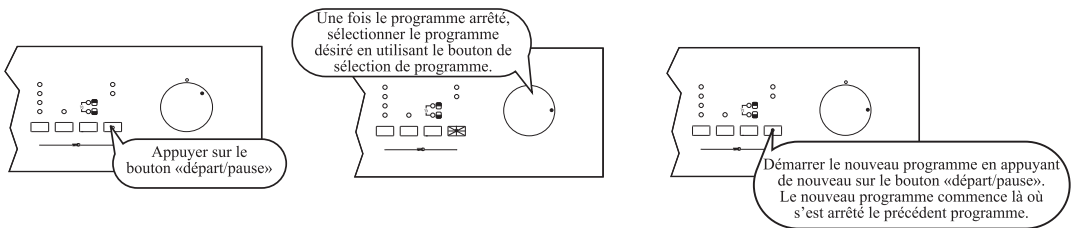
## Suivre un programme

Vous pouvez suivre l'évolution de votre programme de lavage à l'aide des lumières situées sur le bandeau de votre machine à laver.



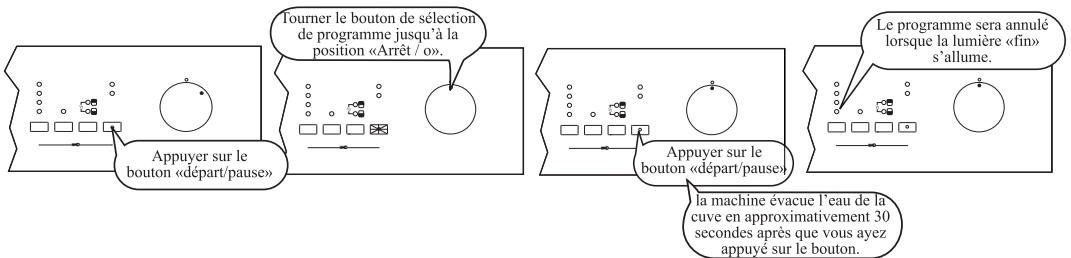
## Changer un programme

Si vous désirez changer de programme pendant qu'un programme est en cours:



## Annuler un programme

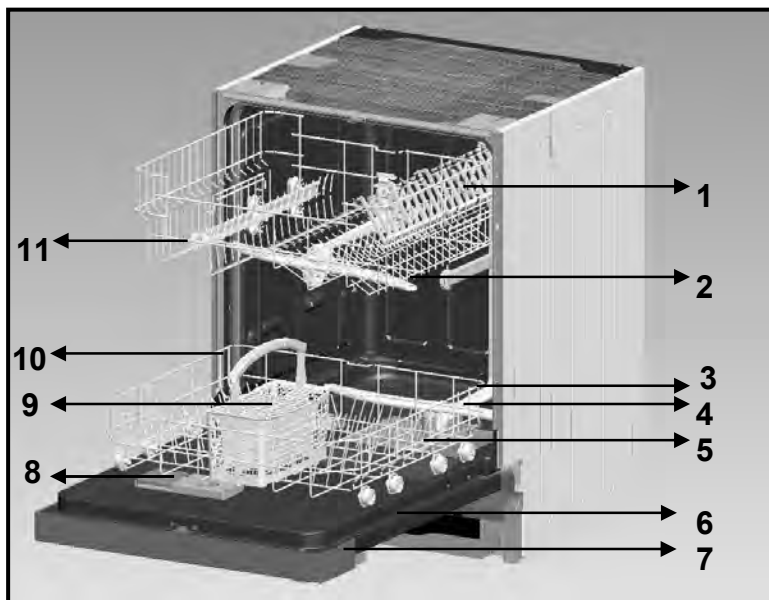
Si vous désirez annuler un programme de lavage en cours



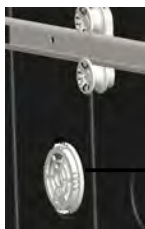
## TABLE DES MATIERES

<b>Apprenez à connaître votre machine.....</b>	<b>4</b>
• Caractéristiques techniques.....	7
• Conformité aux normes et données d'essai .....	7
<b>Informations et recommandations de sécurité.....</b>	<b>7</b>
• Recyclage.....	7
• Informations de sécurité.....	7
• Recommandations.....	9
• Ne pas laver en machine.....	9
<b>Installation de la machine.....</b>	<b>9</b>
• Positionnement de la machine.....	9
• Raccordement d'eau.....	10
• Tuyau d'arrivée d'eau.....	10
• Tuyau de vidange.....	10
• Raccordement électrique.....	11
• Avant la première utilisation de la machine.....	12
<b>Avant la première utilisation .....</b>	<b>12</b>
• Importance de la quantité de calcaire dans l'eau .....	12
• Remplissage du compartiment à sel.....	12
• Langue tte de contrôle de la dureté de l'eau.....	13
• Réglage de la dureté de l'eau.....	14
• Détergent.....	15
• Remplissage du compartiment à détergent.....	15
• Détergents combinés.....	16
• Remplissage du compartiment à produit de rinçage et réglage du doseur.....	17

<b>Chargement du lave-vaisselle.....</b>	<b>17</b>
• Chargement des paniers .....	17
• Autres chargements des paniers .....	19
• Chargements standards et données d'essai.....	20
<b>Description des programmes.....</b>	<b>21</b>
• Contenu des programmes.....	21
<b>Mise sous tension et choix d'un programme.....</b>	<b>22</b>
• Mise de la machine sous tension.....	22
• Contrôle du déroulement du programme.....	22
• Modifier un programme.....	22
• Modifier un programme avec remise à zéro.....	23
• Mise de la machine hors tension.....	23
<b>Entretien et nettoyage.....</b>	<b>24</b>
• Filtres.....	24
• Bras de lavage.....	25
• Filtre du tuyau d'arrivée d'eau.....	25
<b>Codes de dysfonctionnement et que faire en cas de panne.....</b>	<b>26</b>
<b>Informations pratiques et utiles .....</b>	<b>28</b>



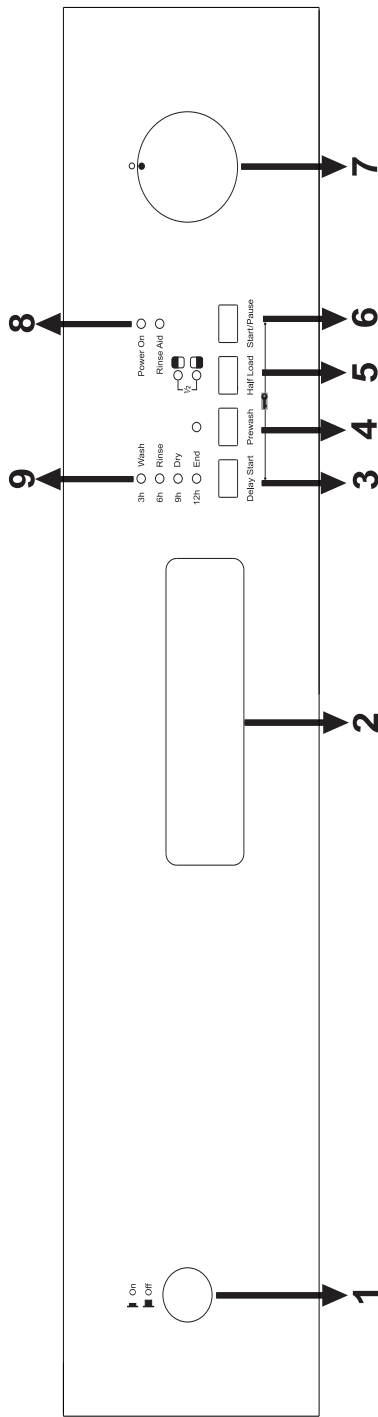
- |  |   |
|--|---|
| 1. Panier supérieur avec grilles mobiles | 6. Plaque signalétique                              |
| 2. Bras de lavage supérieur              | 7. Panneau de commande                              |
| 3. Panier inférieur                      | 8. Distributeur de produits de lavage et de rinçage |
| 4. Bras de lavage inférieur              | 9. Panier à couverts                                |
| 5. Filtres                               | 10. Bac à sel                                       |
|  | 11. Verrou de sécurité du panier supérieur          |



Système de séchage actif : Ce système permet un meilleur séchage de votre vaisselle

→ 12

## APPRENEZ A CONNAITRE VOTRE MACHINE



### 1.) **Touche Marche/Arrêt**

Quand on appuie sur le bouton Marche/Arrêt, l'indicateur lumineux situé sur le bouton Départ/ Pause s'allume.

### 2.) **Poignée de la porte**

La poignée de la porte sert à ouvrir/fermer la porte de la machine.

### 3.) **Touche Départ différé**

Grâce à cette option, vous pouvez différer le départ de votre lave vaisselle de 3-6-9-12 heures.

Quand on appuie sur le bouton "Départ différé", l'indicateur lumineux 3h s'allume. Pour obtenir l'indication 6h, 9h ou 12h,

appuyez à nouveau sur le bouton. Quand l'indication 12h apparaît, si vous appuyez à nouveau sur le bouton "Départ Différé", vous annulez l'option Départ différé. Une fois que vous avez fait votre choix, appuyez sur le bouton "Départ/Pause" pour activer l'option.

Si vous souhaitez modifier les délais, appuyez sur "Départ/Pause" pour désactiver l'option, ajustez le temps souhaité à l'aide du bouton "Départ différé". Appuyez sur "Départ/Pause" pour valider votre choix. A partir de ce moment là, le décompte commence. Une fois le délai écoulé, le programme démarre et l'indicateur lumineux s'éteint.

- Si vous appuyez sur la touche "Départ différé" quand l'indicateur 12h est allumé, l'indicateur "Départ différé" s'éteint. Si vous appuyez alors sur "Départ/Pause", le programme démarre sans aucun délai.
- Si vous avez choisi de différer le début du programme, vous pouvez suivre le temps restant par les indicateurs lumineux. Par exemple, si vous sélectionnez 12h, l'indicateur lumineux 12h s'allume. Quand il ne reste plus que 9h, le voyant 6 h s'allumant. De cette façon, vous pouvez suivre le temps restant avant le départ du cycle.

#### 4.) **Touche Prélavage (Trempage)**

Si vous sélectionner un programme avec trempage, vous pouvez améliorer la qualité de lavage de votre vaisselle. Si vous sélectionnez cette option, la température et le temps de certains programmes seront ajustés.

**Note 1 :** Si vous souhaitez ne faire qu'un cycle trempage seul, appuyez sur le bouton Trempage, placez le curseur du programmeur sur "annulation" et appuyez sur "Départ/Pause". Pensez à appuyer sur le bouton Trempage une fois le cycle terminé pour désactiver l'option pour la prochaine utilisation.

#### 5.) **1/2 Touche Demi-charge**

En utilisant cette option 1/2, 3 types de lavage peuvent être faits (selon la répartition de la vaisselle à l'intérieur du lave-vaisselle)

Si vous avez une petite quantité de vaisselle répartie entre panier du haut et du bas : appuyez sur le bouton 1/2 et sélectionnez la position sur laquelle les 2 voyants (hauts et bas) s'allument.

Si vous avez de la vaisselle uniquement dans le panier du haut, appuyez sur le bouton 1/2 et sélectionnez la position sur laquelle le voyant du haut s'allume. Le lavage ne se

fera que dans le panier du haut. Ne mettez pas de vaisselle dans le panier du bas sur cette position.

Si vous avez de la vaisselle uniquement dans le panier du bas, appuyez sur le bouton 1/2 et sélectionner la position sur laquelle le voyant du bas s'allume. Le lavage ne se fera que dans le panier du bas. Ne mettez pas de vaisselle dans le panier du haut sur cette position.

**Note 2:** Si vous avez activé une option dans votre précédente utilisation et que vous ne souhaitez plus l'utiliser, pensez à la désactiver. Pour cela, appuyez sur le bouton et vérifiez que l'indicateur lumineux s'éteint.

#### 6.) **Touche Départ/Pause**

Quand on appuie sur la touche Départ/Pause, le programme choisi au moyen de la manette de sélection des programmes démarre et le témoin lumineux Lavage s'allume. Si on appuie à nouveau sur la touche Départ/Pause, le témoin lumineux Lavage reste allumé, et le témoin Départ/Pause clignote.

#### 7.) **Manette de sélection des programmes**

Vous pouvez sélectionner un programme adapté à votre vaisselle au moyen de la manette de sélection des programmes.

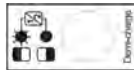
#### 8.) **Témoin lumineux du niveau de sel régénérant**

Quand le témoin du sel s'allume, veillez à remplir le compartiment du sel.

#### 8.) **Témoin lumineux du niveau de liquide de rinçage**

Quand le témoin du liquide de rinçage s'allume, veillez à remplir le compartiment du liquide de rinçage.

**Note 3:** Pendant le lavage, quand le détergent 3 en 1 est utilisé, les témoins de sel et le liquide de rinçage vont s'éteindre, même s'il n'y a pas suffisamment de sel ou de liquide de rinçage dans la machine.



### **9.) Témoin lumineux de déroulement des programmes**

Vous pouvez surveiller le déroulement du programme au moyen des indicateurs.

- Lavage
- Rinçage
- Séchage
- Fin

### **Option Sécurité enfant**

Pour activer l'option sécurité enfant, appuyez sur le bouton Départ/Pause et Départ différé simultanément pendant 3 secondes. Une fois cette option activée, le voyant "3h" clignote 2 fois. Pour désactiver l'option, refaire cette opération. Le voyant "3h" se remet à clignoter 2 fois pour confirmer que l'option est désactivée.



## Caractéristiques techniques

Capacité .....	12 couverts
Hauteur .....	815-870 mm
Largeur .....	596 mm
Profondeur .....	570 mm
Poids net .....	42 kg
Alimentation électrique .....	220-240 V – 50 Hz
Puissance totale .....	2200 W
Puissance de chauffage .....	2000 W
Puissance de la pompe de lavage.....	100 W
Puissance de la pompe de vidange .....	30 W
Pression au robinet d'arrivée d'eau.....	0,03 MPa (0,3 bar) – 1 MPa (10 bar)
Intensité .....	10 A

- Le fabricant se réserve le droit de modifier la conception et les caractéristiques techniques.

## Conformité aux normes et données d'essai / Déclaration de conformité CE

Toutes les étapes de fabrication de la machine sont conformes aux règles de sécurité exprimées dans toutes les directives applicables de la Communauté européenne.  
2004/108/EC, 2006/95/EC, IEC 436/DIN 44990, EN 50242

## **INFORMATIONS ET RECOMMANDATIONS DE SECURITE**

### Recyclage

- Certains composants et l'emballage de votre machine sont fabriqués à partir de matériaux recyclables.
- Les éléments en matière plastique portent les inscriptions internationales : (>PE< , >PS< , >POM< , >PP< , ...)
- Les éléments en carton sont fabriqués à partir de papier recyclé et doivent être déposés dans les bacs de tri sélectif prévus à cet effet.
- Ne pas placer ces matériaux dans les bacs à déchets. Les déposer dans un centre de recyclage.
- Contacter les centres concernés pour obtenir des informations sur les méthodes et points de mise au rebut.

### Informations de sécurité

Les adultes doivent faire particulièrement attention en utilisant cet appareil à proximité d'enfants. Ne permettez pas à de jeunes enfants de jouer avec l'appareil. Ne permettez pas à de jeunes enfants ou à des personnes infirmes d'utiliser l'appareil sans surveillance

### Quand vous prenez livraison de votre machine

- Vérifiez que la machine ou son emballage est exempt de tout dommage.  
Ne mettez jamais en route une machine endommagée, de quelque manière que ce soit.  
Contactez un centre d'entretien agréé.
- Déballez les matériaux d'emballage comme indiqué et mettez-les au rebut conformément aux règles applicables.

### ***Points importants pendant l'installation de la machine***

- Installez votre machine dans un endroit adéquat, ne posant pas de risque pour la sécurité et de niveau.
- Procédez à l'installation et au raccordement de votre machine en suivant les instructions.
- Cette machine ne doit être installée et réparée que par un service après vente agréé.
- N'utilisez que les pièces détachées d'origine.
- Avant l'installation, vérifiez que la machine est débranchée.
- Vérifiez que votre prise électrique est conforme aux normes en vigueur.
- Tous les branchements électriques doivent correspondre aux valeurs indiquées sur la plaque signalétique.
- Très important : vérifiez que la machine n'est pas posée sur le câble d'alimentation.
- Ne branchez jamais la machine au moyen d'une rallonge électrique ou d'une prise multiple. La prise doit être facilement accessible une fois la machine installée.
- Installez votre lave vaisselle sous le plan de travail conformément aux instructions. Faites bien attention que votre lave vaisselle est correctement fixé.

### ***Usage quotidien***

- Cette machine est exclusivement destinée à un usage domestique. Ne l'utilisez à aucune autre fin.
- Ne dépassez pas la capacité de chargement de votre machine. Ne l'utilisez que pour les objets lavables en machine.
- Ne montez pas, ne vous asseyez pas ou ne placez pas de charge sur la porte ouverte du lave-vaisselle : il pourrait se renverser.
- Ne placez jamais dans le distributeur de détergent et de produit de lavage de votre machine d'autres produits que ceux spécialement conçus pour le lave-vaisselle. A défaut, notre société ne saurait être tenue responsable de tout dommage que pourrait subir votre machine.
- L'eau contenue dans la cuve de lavage de la machine n'est pas potable. Ne la buvez pas.
- Du fait du danger d'explosion, ne placez dans la machine aucun dissolvant chimique ou solvant.
- Vérifiez que les objets de plastique résistent à la chaleur avant de les laver en machine.
- Ne placez dans la machine aucun objet non adapté au lavage en machine. En outre, ne dépassez pas la capacité de chargement des paniers. A défaut, notre société ne saurait être tenue responsable de toute rayure ou de toute formation de rouille sur la paroi interne de votre machine causée par des mouvements du panier.
- A cause, notamment, d'un débordement d'eau chaude possible, n'ouvrez la porte de la machine en aucune circonstance pendant le fonctionnement. Un dispositif de sécurité met la machine à l'arrêt en cas d'ouverture de la porte.
- Pour éviter de possibles accidents, ne laissez pas la porte de votre lave-vaisselle ouverte.
- Installez les couteaux et autres objets pointus dans le panier à couvert, pointe en bas.
- Cet appareil n'est pas destiné, à être utilisé par des personnes (notamment des enfants) dont les capacités physiques, sensorielles ou intellectuelles sont réduites, ou par des personnes manquant d'expérience ou de connaissances, à moins que celles-ci ne soient sous surveillance ou qu'elles aient reçu des instructions quant à l'utilisation de l'appareil par une personne responsable de leur sécurité. Veillez à ce que les enfants ne puissent pas jouer avec l'appareil.

### ***Pour la sécurité des enfants***

- Après le déballage de la machine, veillez à tenir les matériaux d'emballage hors de portée des enfants.
- Ne laissez pas les enfants jouer avec ou mettre en route la machine.
- Tenir les détergents et produits de rinçage hors de portée des enfants.
- Tenir les enfants à l'écart de la machine pendant qu'elle est ouverte : elle peut contenir des résidus de substances de nettoyage.
- Veillez à ce que votre ancienne machine ne pose aucun risque à vos enfants. Il est arrivé que des enfants s'enferment à l'intérieur d'anciennes machines. Pour prévenir cette situation, brisez le système de verrouillage de la machine et arrachez les câbles électriques avant sa mise au rebut.

### ***En cas de dysfonctionnement***

- Tout défaut de fonctionnement de la machine doit impérativement être réparé par une personne qualifiée. Toute réparation effectuée par une personne autre qu'un technicien de service après vente agréée entraînera l'annulation de la garantie.
- Avant d'effectuer toute réparation sur la machine, prenez soin de la débrancher du réseau électrique. Coupez les fusibles ou débranchez la machine. Ne pas tirer sur le câble pour débrancher la machine. Prenez soin de fermer l'arrivée d'eau.

### **Recommandations**

- Pour ne pas gaspiller l'eau et l'énergie, enlevez les gros résidus d'aliments avant de mettre la vaisselle dans la machine. Mettez la machine en route après l'avoir entièrement chargée.
- N'utilisez le programme de trempage que si nécessaire.
- Installez les objets creux tels que les bols, verres et pots de manière à ce qu'ils soient tournés vers le bas.
- Il est conseillé de ne pas surcharger la machine et de ne pas y installer de la vaisselle de nature différente de celle indiquée.

### ***Ne pas laver en machine :***

- Cendres de cigarettes, restes de bougie, cirage, substances chimiques, matériaux à base d'alliages ferreux.
- Fourchettes, cuillères et couteaux à manche de bois, de corne ou d'ivoire ou incrusté de nacre ; objets collés, peinture, articles maculés de produits chimiques abrasifs, acides ou basiques.
- Objets de plastique ne résistant pas à la chaleur, récipients de cuivre ou étamés.
- Objets d'aluminium et d'argent (ils peuvent se décolorer ou se ternir).
- Certains verres fragiles, les porcelaines ornées de motifs décoratifs imprimés, qui s'estompent même après le premier lavage, certains articles de cristal, qui perdent leur transparence avec le temps, les couverts collés ne résistant pas à la chaleur, les verres de cristal au plomb 25-30 %, les planches à découper, les articles fabriqués avec de la fibre synthétique.
- Les articles absorbants tels que les éponges ou les torchons ne sont pas lavables en lave-vaisselle.

**Attention :** Prenez soin d'acheter des articles lavables en machine à partir d'aujourd'hui.

## ***INSTALLATION DE LA MACHINE***

### ***Positionnement de la machine***

Pour installer votre machine, prenez soin de choisir un endroit où vous pourrez facilement charger et décharger votre vaisselle.

N'installez pas votre machine dans un lieu où la température ambiante peut descendre sous 0°C.

Avant de la positionner, sortez la machine de son emballage en respectant les avertissements apposés sur celui-ci.

Positionnez la machine à proximité d'une arrivée et évacuation d'eau. Vous devez installer votre machine de manière à ne pas modifier les raccords une fois ceux-ci effectués.

Ne saisissez pas la machine par la porte ou par le panneau de commande pour la déplacer.

Prenez soin de ne pas coincer les tuyaux d'arrivée d'eau et de vidange en positionnant la machine. En outre, prenez soin de ne pas coincer le câble électrique sous la machine.

Réglez les pieds réglables de la machine de manière à ce qu'elle soit de niveau et bien stable. Le bon positionnement de la machine est essentiel pour une bonne ouverture et fermeture de la porte.

Si la porte de votre machine ne se ferme pas correctement, vérifiez que la machine est de niveau et stable sur le sol ; dans le cas contraire, positionnez la machine de manière stable en agissant sur les pieds réglables.

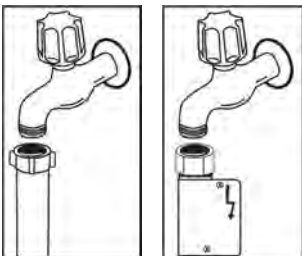
### **Raccordement d'eau**

Vérifiez que l'installation de plomberie intérieure convient à l'installation d'un lave-vaisselle. Nous vous recommandons en outre d'installer un filtre à l'entrée de votre domicile, de manière à éviter qu'une contamination (sable, argile, rouille, etc.) éventuellement transportée dans le réseau d'eau ou dans l'installation de plomberie intérieure cause tout dommage à la machine et à prévenir tous désagréments tels que le jaunissement de la vaisselle ou la formation de dépôts après le lavage.

#### **Tuyau d'arrivée d'eau**

N'utilisez jamais le tuyau d'arrivée d'eau de votre ancienne machine. Utilisez le tuyau neuf fourni avec votre machine. Avant de raccorder le tuyau d'arrivée d'eau neuf ou longtemps inutilisé à votre machine, faites couler de l'eau dans celui-ci pendant un moment. Raccorder à la main le tuyau d'arrivée d'eau directement au robinet d'arrivée. La pression au robinet doit être au minimum de 0,03 Mpa et au maximum de 1 Mpa. Si la pression d'eau est supérieure à 1 Mpa, installez un dispositif réducteur de pression entre le robinet et le tuyau.

Une fois les raccords effectués, ouvrez le robinet à fond et vérifiez l'étanchéité. Pour la sécurité de votre machine, prenez soin de toujours fermer le robinet d'arrivée après la fin de chaque programme.

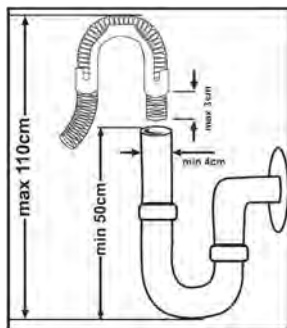


**NB :** Certains modèles utilisent un système Aquastop. Si votre machine est équipée de ce système, il y a du courant avec une tension dangereuse. Ne coupez jamais l'embout Aquastop et veillez à ce qu'il ne soit pas plié ou tordu.

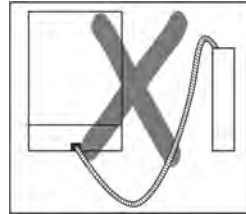
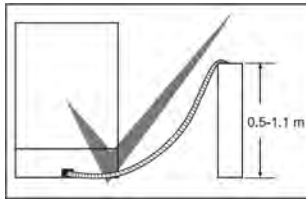
#### **Tuyau de vidange**

On peut raccorder le tuyau de vidange, soit directement à une vidange fixe, soit au raccord spécial sous l'évier. Au moyen d'un tuyau coudé spécial (si disponible), on peut vidanger la machine directement dans l'évier en accrochant le tuyau coudé au bord de l'évier.

Ce raccordement doit se trouver à au moins 50 cm et au plus 110 cm du niveau du sol. Dans le cas d'une vidange fixe, ne pas plonger le bout du tuyau à l'intérieur de la vidange (risque de syphonage), il est impératif que le bout du tuyau dépasse le coude de maximum 3 cm comme indiqué sur le dessin



**Avertissement :** Il ne faut pas modifier la longueur du tuyau de vidange, car l'appareil ne pourra pas vidanger correctement. En ce cas, notre société dégage toute responsabilité.



### **Raccordement électrique**

La prise avec terre de votre machine doit être raccordée à une prise avec mise à la terre dont la tension et l'intensité correspondent aux valeurs prévues (selon les normes en vigueur). Si votre logement ne comporte pas d'installation avec mise à la terre, faites réaliser ce type d'installation par un électricien qualifié. En cas d'utilisation sans mise à la terre, notre société dégage toute responsabilité pour toute perte d'usage qui pourrait se produire.

Intensité du fusible intérieur : 10-16 A.

Votre machine est configurée pour fonctionner en 220-240 V. Si votre domicile est en 110 V, intercalez un transformateur 110/220 V – 3 000 W. La machine doit être débranchée pendant le positionnement.

A basse tension, l'efficacité de votre machine est inférieure.

Utilisez toujours la prise isolée fournie avec votre machine.

Si le câble d'alimentation est endommagé, il doit être remplacé par le fabricant, son service après-vente ou une personne de qualification similaire, afin d'éviter un danger.

Pour des raisons de sécurité, prenez soin de toujours débrancher la prise quand le programme est terminé.

Débranchez toujours votre machine par la prise. Ne jamais tirer le câble électrique lui-même.

**Attention :** Une fois le plan de travail retiré, la machine doit être placée dans un endroit fermé dont les dimensions sont indiquées fig.4

### **Avant la première utilisation de la machine**

- Vérifiez que les caractéristiques techniques du réseau électrique et d'alimentation en eau correspondent aux valeurs indiquées dans les instructions d'installation de la machine.
- Retirez tous les matériaux d'emballage de l'intérieur de la machine.
- Réglez l'adoucisseur d'eau.
- Ajoutez 2 kg de sel dans le compartiment à sel et remplissez-le d'eau à ras bord.
- Remplissez le compartiment à produit de rinçage.

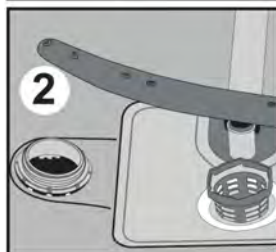
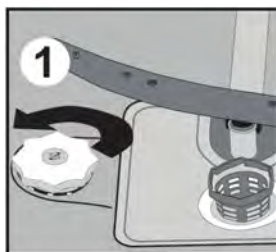
## **PREPARATION DE LA MACHINE A L'EMPLOI**

### **Importance de la quantité de calcaire dans l'eau**

Pour un bon résultat, le lave-vaisselle doit fonctionner avec de l'eau adoucie, moins calcaire. A défaut, des résidus de calcaire blancs se déposeront sur la vaisselle et à l'intérieur de la machine, ce qui affectera négativement la performance de lavage et de rinçage de la machine et le brillant de la vaisselle. Quand l'eau traverse l'adoucisseur, elle est débarrassée des ions responsables de sa dureté et atteint le degré de douceur désiré pour obtenir le meilleur résultat de lavage. Selon le degré de dureté de l'eau, ces ions s'accumulent rapidement à l'intérieur de l'adoucisseur. Il faut donc régénérer le système adoucisseur avec du sel pour lave-vaisselle de manière à ce qu'il fonctionne aussi bien au cours du lavage suivant.

### **Remplissage du compartiment à sel**

Utilisez du sel régénérant spécial lave-vaisselle. Pour ajouter le sel régénérant, retirez le panier

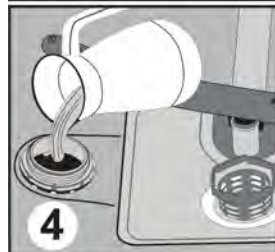


inférieur et retirez le couvercle du compartiment à sel en le tournant dans le sens contraire des aiguilles d'une montre. **1** **2** Versez le sel dans le compartiment au moyen de l'entonnoir. Attention de ne pas mettre de sel à côté, sinon, l'enlever aussitôt. **3** A la première utilisation, remplissez le compartiment avec 2 kg de sel et remplissez d'eau **4** à ras bord; revissez le couvercle. Remplissez le compartiment à sel (environ 1,5 kg) tous les 20 à 30 lavages.

### **Ne remplir d'eau le compartiment à sel qu'à la première utilisation.**

Nous préconisons l'utilisation de sel régénérant à grains fins ou en poudre.

Ne mettez pas de sel de table dans votre machine, ce qui pourrait altérer le fonctionnement de l'adoucisseur



avec le temps. Quand vous mettez votre lave-vaisselle en route, le compartiment à sel se remplit d'eau. Par conséquent, versez le sel régénérant avant de démarrer la machine.

De cette manière, l'excédent de sel est immédiatement évacué au cours du cycle de lavage. Une fois que vous avez mis le sel, il est préférable de démarrer un cycle de lavage afin d'éviter des risques de corrosion. Si vous n'avez pas de vaisselle à laver, démarrez un cycle court avec le lave-vaisselle vide.

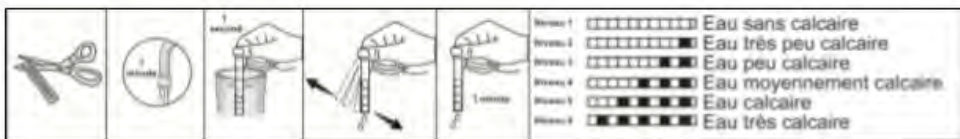
Pour savoir si la quantité de sel régénérant dans votre machine est suffisante, vérifiez le témoin sur le couvercle transparent du compartiment à sel. Si la pastille est verte, il y a assez de sel. Il faut ajouter du sel quand le témoin n'est plus visible (témoin enfoncé vers le bas). Remarque : ce témoin n'est disponible que sur certains modèles uniquement.

**Languettes de contrôle de la dureté de l'eau**

L'efficacité de lavage de votre machine dépend du degré de dureté de l'eau du robinet. C'est pourquoi votre machine est équipée d'un système qui abaisse le degré de dureté de l'eau du réseau.

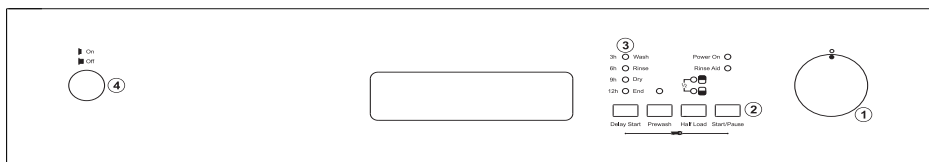
L'efficacité de lavage sera meilleure si le système est correctement réglé. Pour établir le bon réglage, utilisez la languette de contrôle fournie avec votre machine pour connaître le degré de dureté de l'eau du réseau.

Ouvrez la bandelette de contrôle	Faites couler l'eau du robinet pendant 1 min.	Plongez la bandelette de contrôle dans l'eau pendant 1 sec.	Retirez la bandelette de contrôle et secouez-la.	Attendez 1 min.	Réglez votre machine en fonction du degré de dureté de l'eau constaté.
----------------------------------	---	---	--	-----------------	--



## Réglage de l'adoucisseur

Régalez l'adoucisseur d'eau en fonction du degré de dureté de l'eau du robinet.



Placez la manette du sélecteur de programme sur 0 (Reset) pendant que votre machine n'est pas en service. **1**



Appuyez sur la touche Départ/Pause et maintenez-la appuyée.



Tout en maintenant la touche Départ/Pause appuyée, mettez la machine sous tension en appuyant sur le bouton Marche/Arrêt **4**



Maintenez la touche Départ/Pause appuyée jusqu'à ce que les témoins lumineux de déroulement du cycle s'allument et s'éteignent.



Une fois que les indicateurs lumineux « 3h-6h-9h-12h » ont clignoté, relâchez le bouton Départ/Pause. **2**

Votre machine affiche le dernier réglage de dureté sélectionné.

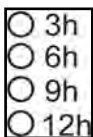


Vous pouvez modifier les réglages en appuyant sur la touche Départ/Pause.



Après avoir ajusté le niveau de dureté de l'eau, appuyez sur le bouton Marche/Arrêt pour garder en mémoire le réglage **4**

Vous pouvez vérifier le réglage sélectionné en observant les indicateurs lumineux 3h-6h-9h-12h. **3**



Réglage 1 : témoin lumineux 3h.

Réglage 2 : témoin lumineux 6h.

Réglage 3 : témoin lumineux 9h.

Réglage 4 : témoin lumineux 12h.

Réglage 5 : témoin lumineux 3h-12h.

Réglage 6 : témoins lumineux 6h-12h s'allument.



### Tableau des réglages en fonction de la dureté de l'eau

Degré de dureté de l'eau	Dureté allemande dH	Dureté française dF	Dureté britannique dE	Indicateur de réglage
1	0-5	0-9	0-6	témoin lumineux Lavage allumé.
2	6-11	10-20	7-14	témoin lumineux Rinçage allumé
3	12-17	21-30	15-21	témoin lumineux Séchage allumé.
4	18-22	31-40	22-28	témoin lumineux Fin allumé.
5	23-31	41-55	29-39	témoin lumineux Lavage allumé. témoin lumineux Fin allumé.
6	32-50	56-90	40-63	témoin lumineux Rinçage allumé. témoin lumineux Fin allumé.

Si le degré de dureté est supérieur à 90 dF (dureté française) ou si vous utilisez de l'eau du puit, nous préconisons d'utiliser un filtre et un dispositif de traitement de l'eau.

**NB :** le degré de dureté de l'eau est réglé au niveau 3 en usine.

#### Détergent

Utilisez un détergent spécialement conçu pour lave-vaisselle domestique.

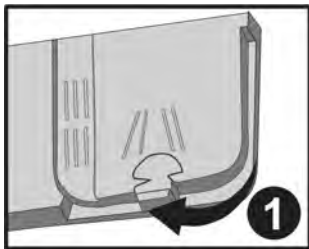
Des produits de nettoyage contenant des phosphates et du chlore sont proposés sur le marché.

Placez le détergent dans le compartiment avant de démarrer la machine. Conservez les détergents dans des endroits frais et secs, hors de portée des enfants.

Mettez les quantités appropriées afin de préserver l'environnement. Ne pas remplir le compartiment à détergent plus que nécessaire, faute de quoi vos verres pourraient se rayer et le détergent pourrait mal se dissoudre.

Pour de plus amples informations sur le détergent que vous utilisez, adressez-vous directement au fabricant du détergent.

#### Remplissage du compartiment à détergent



Pousser le loquet pour ouvrir le compartiment à détergent comme indiqué sur l'illustration. On peut mesurer la bonne quantité de détergent au moyen des lignes inscrites dans le bac à détergent. Le bac à détergent peut contenir



jusqu'à 40 cm<sup>3</sup> de détergent. Ouvrir l'emballage de détergent pour lave-vaisselle et verser dans le grand compartiment pré-lavage **a** 25 cm<sup>3</sup> de détergent si votre vaisselle est très sale ou 15 cm<sup>3</sup> si elle peu sale. **2** Si votre vaisselle est restée sèche pendant

très longtemps, si elle contient des résidus d'aliments secs et si vous avez surchargé le lave-vaisselle, versez  $5 \text{ cm}^3$  de détergent dans le compartiment de pré-lavage et démarrez votre machine. Selon le degré de saleté de votre vaisselle et la dureté de l'eau dans votre région vous devrez moduler la quantité de détergent dans votre machine.

### **Détergents combinés**

Les fabricants de détergent proposent également des détergents combinés dénommés 2 en 1, 3 en 1, 5 en 1 ...

Les détergents 2 en 1 contiennent du détergent + du sel **ou** du produit de rinçage. En utilisant les détergents 2 en 1, il faut tenir compte des fonctions de la tablette.

Les autres détergents en tablettes comportent du détergent + du produit de rinçage + du sel + diverses autres fonctions.

De manière générale, les détergents combinés donnent des résultats suffisants dans certaines conditions d'utilisation uniquement. Ces détergents contiennent du produit de rinçage et/ ou du sel dans des quantités prédéfinies.

### **En utilisant ce type de produits :**

- Toujours veiller à vérifier les caractéristiques du produit que vous allez utiliser et s'il s'agit d'un produit combiné.
- Vérifiez que le détergent utilisé convient à la dureté de l'eau du réseau auquel la machine est raccordée.
- Suivez les instructions figurant sur l'emballage de ces produits.
- Si ces détergents se présentent en tablettes, ne les placez jamais dans la cuve du lave-vaisselle ou dans le panier à couverts. Placez toujours les tablettes dans le compartiment du distributeur de détergent.
- Ces détergents ne donnent de bons résultats que pour certains types d'utilisation. Si vous utilisez ce type de détergents, vous devez contacter le fabricant et vous renseigner sur les bonnes conditions d'utilisation.
- Contactez le fabricant du détergent si vous n'obtenez pas de bons résultats de lavage (si votre vaisselle présente des dépôts de calcaire ou si elle reste humide) après avoir utilisé des détergents 2 en 1 ou 3 en 1. La garantie de votre machine exclut toutes réclamations dues à l'utilisation de ces types de détergents.

**Usage conseillé :** Pour de meilleurs résultats en utilisant des détergents combinés, mettez quand même du sel et du produit de rinçage dans votre machine et réglez la dureté de l'eau et le doseur de produit de rinçage à la position la plus basse.



Pour les programmes courts, il est préférable d'utiliser des détergents en poudre plutôt que des tablettes. En effet, selon les fabricants, les tablettes se dissolvent différemment en fonction de la température et la durée du cycle de lavage.

**Attention :** Si en utilisant ce type de détergent vous rencontrez un problème quelconque que vous n'avez pas rencontré auparavant, contactez directement le fabricant du détergent.

### **Quand vous arrêtez d'utiliser des détergents combinés**

- Remplissez les compartiments à sel et à produit de rinçage.
- Réglez la dureté de l'eau à la position la plus élevée et faites un lavage à vide.
- Réglez la dureté de l'eau.
- Procédez au réglage voulu du doseur de produit de rinçage.

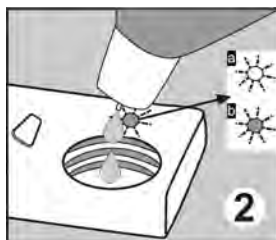
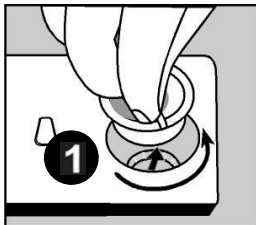
### Remplissage du compartiment à produit de rinçage et réglage du doseur

On utilise du produit de rinçage pour empêcher le dépôt de gouttes d'eau blanchâtres, de traces

de calcaire et d'une pellicule blanche et pour un meilleur rinçage. Contrairement à une opinion répandue, il ne sert pas uniquement à obtenir une vaisselle plus brillante mais également une vaisselle plus sèche. C'est pourquoi il faut veiller à maintenir une quantité suffisante de produit de rinçage dans le compartiment et à n'utiliser que des produits spécialement conçus pour lave-vaisselle.

Pour verser le produit de rinçage, dévissez le bouchon du compartiment. Remplissez le compartiment jusqu'à ce que l'indicateur de niveau de produit de rinçage noircisse (2b). Revissez le couvercle de manière à ce que les picots correspondent. Vous pouvez vérifier si vous devez ajouter ou non du produit de rinçage dans votre machine au moyen de l'indicateur de niveau de produit de rinçage situé sur le distributeur de détergent. Si l'indicateur est noir le compartiment contient suffisamment de produit de rinçage, tandis que si l'indicateur est clair vous devez ajouter du produit de rinçage.

On peut régler le doseur de produit de rinçage de 1 à 6. Le doseur est réglé à la position 3 en usine.



**Vous devez utiliser un réglage plus élevé si des taches d'eau se forment sur votre vaisselle après un lavage et un réglage plus faible s'il reste une tache bleue quand vous l'essuyez avec la main.**

**Attention :** N'utilisez que des produits de rinçage adaptés à l'usage en machine. En cas de débordement, les résidus de produit de rinçage créent une grande quantité de mousse et les résultats de lavage s'en trouvent affectés : nettoyez l'excédent de produit de rinçage avec un chiffon.

## CHARGEMENT DU LAVE-VAISSELLE

Si vous mettez correctement votre vaisselle dans la machine, vous l'utiliserez de la meilleure façon en termes de consommation d'énergie et de performance de lavage et de séchage.

Votre machine contient deux paniers de chargement. Vous pouvez utiliser le panier inférieur pour installer les ustensiles ronds et profonds tels que les pots à poignées longues, les couvercles, les assiettes, les casseroles, les couverts.

Le panier supérieur est destiné au chargement des soucoupes, des assiettes à dessert, des bols, des tasses et des verres. Inclinez les verres à pied contre le bord du panier, les grilles mobiles, ou le grillage de maintien des verres et non pas contre les autres ustensiles. Ne pas incliner les verres hauts les uns contre les autres ; il ne seront pas stables et pourront être endommagés.

Il est préférable d'installer les objets fins et étroits dans les parties médianes des paniers.

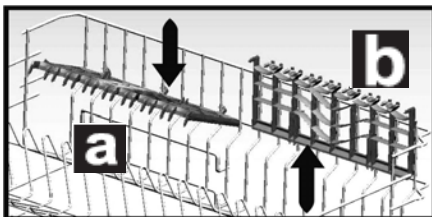
Vous pouvez placer les cuillères parmi les autres couverts pour les empêcher de se coller les unes aux autres. Pour un meilleur résultat, nous vous conseillons d'utiliser la grille à couverts.

Pour éviter toutes blessures éventuelles, placez toujours les objets pointus et à long manche tels que les fourchettes de service, couteaux à pain, etc. la pointe en bas ou horizontalement dans les paniers.

**Attention :** Placez vos couverts dans la machine de manière à ce qu'ils n'empêchent pas la rotation des bras de lavage inférieur et supérieur.

### Grilles mobiles

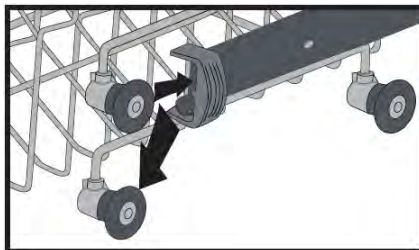
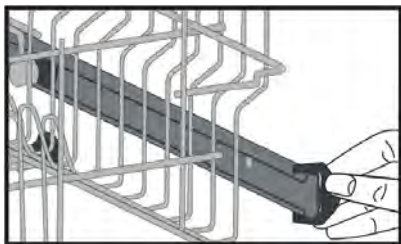
Ces grilles sont conçues pour augmenter la capacité du panier du haut. Vous pouvez utiliser ces grilles en position ouverte ou fermée (a/b). Vous pouvez placer vos verres et vos tasses au dessus des grilles amovibles lorsqu'elles sont baissées. Cela vous permettra de placer des verres de différentes tailles en dessous. Vous pouvez aussi placer des couverts de grandes tailles horizontalement sur ces supports au lieu de les mettre dans le panier de couverts, afin de ne pas bloquer les bras de lavage.



### Ajustement du panier supérieur

Le panier supérieur de votre machine se trouve dans la position haute. Lorsque le panier est dans cette position, vous pouvez placer les grandes pièces comme les poêles etc. dans le panier inférieur. Lorsque vous mettez le panier supérieur en bas, vous pouvez placer et laver les grandes assiettes dans le panier supérieur.

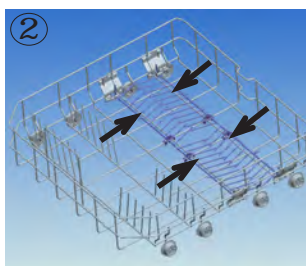
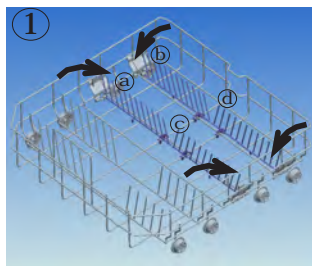
Utilisez les roues pour changer la hauteur du panier. Ouvrez les pièces tenant le panier à la fin des rails du panier supérieur en le tournant vers les côtés et tirez le panier dehors. Changez la position des roues, réinstallez le panier sur le rail et fermez les pièces tenant le panier. Comme ça, vous mettez le panier supérieur dans une position basse.



### Panier du bas

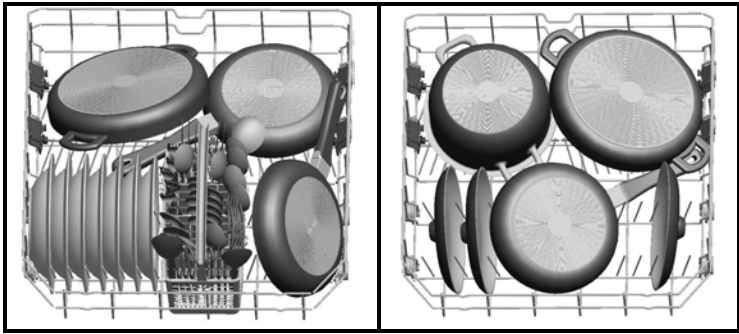
#### Panier ajustable

Si votre lave-vaisselle est équipé de cette fonction, vous pouvez modifier les positions des supports dans le panier du bas afin de placer la vaisselle encombrante : casseroles, poêles, etc. Vous pouvez ajuster ses supports séparément pour optimiser au mieux l'espace disponible en les baissant ou en les laissant en position verticale.

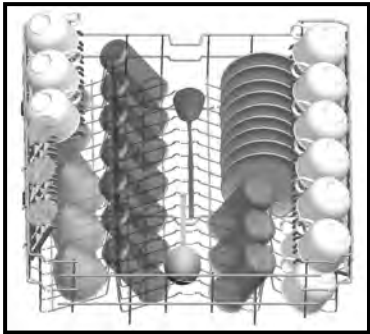


**Autres chargements des paniers**

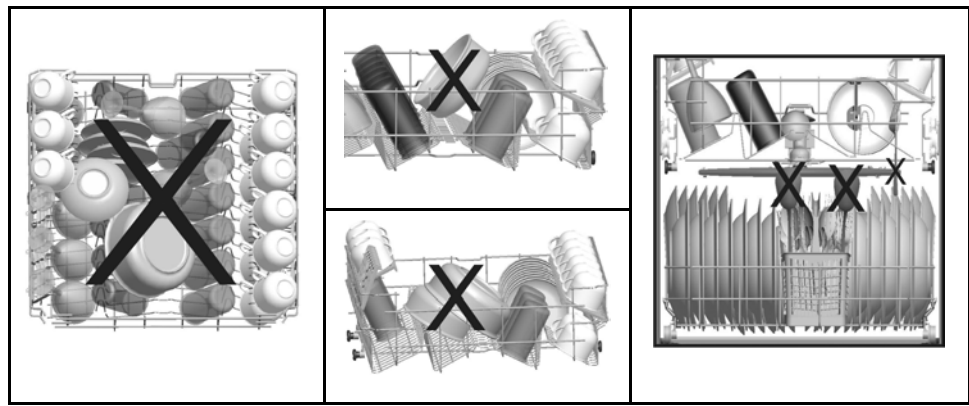
**Panier inférieur**



**Panier supérieur**



**Mauvais chargements**



### Chargement standard et données d'essai

#### Capacité :

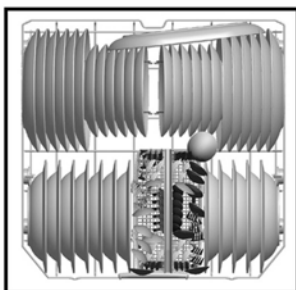
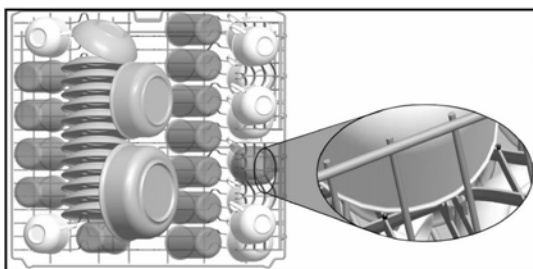
Paniers supérieur et inférieur : 12 couverts. Le panier supérieur doit être installé en position haute. Les tasses doivent être placées sur les fixations du panier à plats.

#### Détergent / Produit de lavage

5+25 cm<sup>3</sup>, conformément aux normes internationales EN50242-DIN 44990 IEC 436 / Réglage du doseur de produit de rinçage : 4.

#### Programme test

Economique à 50 °C, conformément à la norme internationale EN 50242.



4	3	2	3	2	3	4
2	5	5	5	5	5	4
2	5	5	5	5	5	4
2	1	1	1	1	1	1
2	4	4	4	4	4	1
2	4	4	4	4	4	1
2	4	4	4	4	4	1
1	4	4	4	4	4	2
1	4	4	4	4	4	2
1	4	4	4	4	4	2
1	5	5	5	5	5	2
1	5	5	5	5	5	2
7	3	3	3	3	3	7

1 2 3 4 5 6 7 8

## DESCRIPTION DES PROGRAMMES

### Contenu des programmes

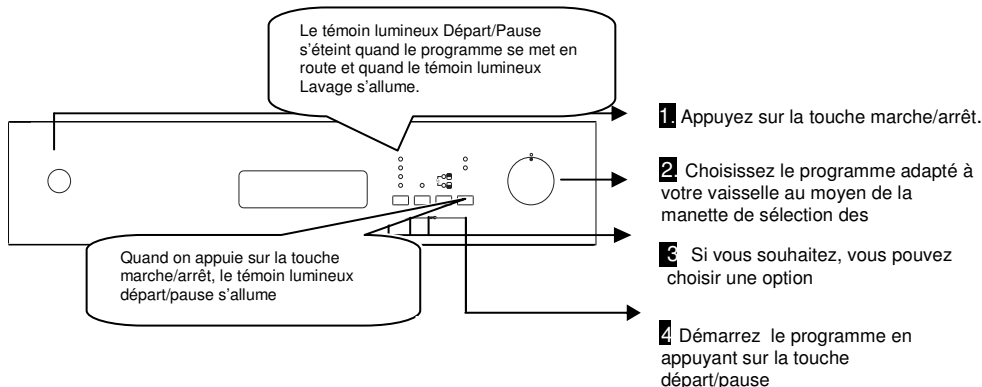
Numéro de programme Nom du programme et température	Rapide 40°C	Delicat 40°C	Référence Economique 50°C	Rapide 50 min. 65°C	Intensif 65°C	Extra Intensif (Trempage+ Intensif 65°C)
Type de résidus alimentaires	Trempage pour rincer la vaisselle et détacher les résidus en attendant un chargement complet. Choisissez ensuite un programme.	Café, lait, viande froide ou légumes qui n'ont pas attendu longtemps.	Café, lait, viande froide ou légumes qui n'ont pas attendu longtemps.	Soupe, sauce, pâtes, oeuf, riz, pommes de terre et plats cuisinés au four, aliments frits.	Soupe, sauce, pâtes, oeuf, riz, pommes de terre et plats cuisinés au four, aliments frits.	Soupe, sauce, pâtes, oeuf, riz, pommes de terre et plats cuisinés au four, aliments frits.
Degré de saleté	Peu sale	Peu sale	Moyennement sale	Moyennement sale	Très sale	Très sale
Quantité de détergent A: 25 cm <sup>3</sup> / 15 cm <sup>3</sup> B: 5 cm <sup>3</sup>	A	A	A+B	A+B	A+B	A+B
	Lavage 40 °C	Trempage	Trempage	Lavage 65 °C	Trempage	Trempage
	Rinçage froid	Lavage 40°C	Lavage 50°C	Rinçage froid	Lavage 65°C	Trempage 50°C
	Rinçage chaud	Rinçage froid	Rinçage froid	Rinçage chaud	Rinçage froid	Lavage 70 °C
	Fin	Rinçage chaud	Rinçage chaud	Fin	Rinçage chaud	Rinçage froid
		Séchage	Séchage	Séchage	Séchage	Rinçage tiède
		Fin	Fin	Fin	Fin	Rinçage chaud
						Séchage
						Fin
Durée du programme (min.)	15	30	70	50	110	150
Consommation d'électricité (kWh/hours)	0,02	0,88	0,95	1,35	1,55	1,80
Consommation d'eau (litres)	4,2	10,9	13,9	11,6	15	20,1

Attention : Les programmes courts n'incluent pas de cycle de séchage.

Les valeurs ci-dessus sont les valeurs obtenues en conditions de laboratoire conformément aux normes applicables. Ces valeurs peuvent changer en fonction des conditions d'utilisation du produit et de l'environnement (tension du réseau, pression d'eau, température d'arrivée d'eau et température ambiante).

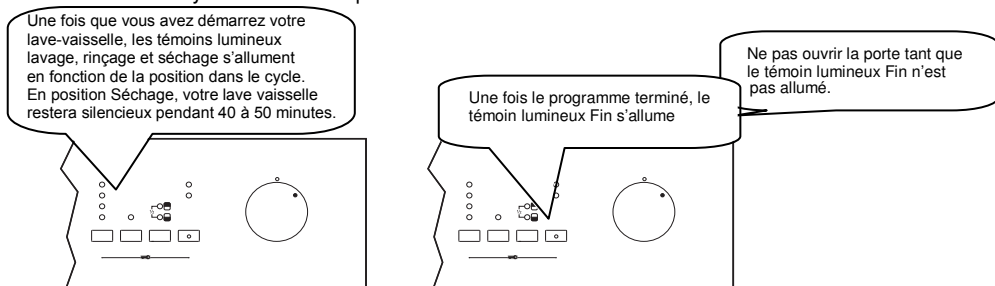
## MISE SOUS TENSION ET CHOIX D'UN PROGRAMME

### Mise de la machine sous tension



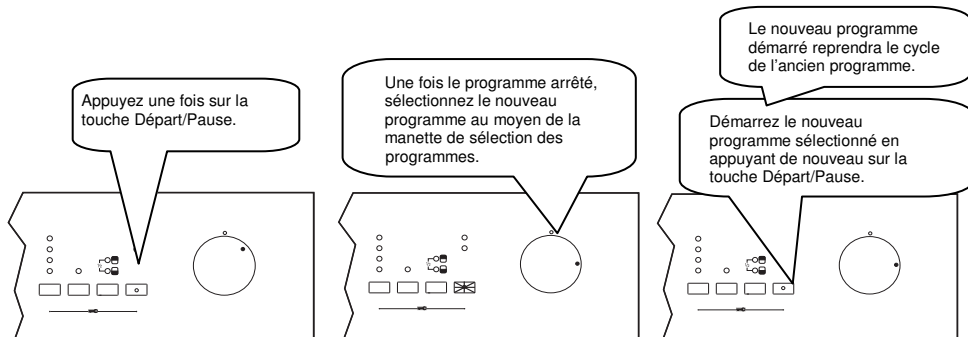
### Contrôle du déroulement du programme

Vous pouvez contrôler le déroulement du programme au moyen des indicateurs lumineux de déroulement du cycle situés sur le panneau de commande.



### Modifier un programme

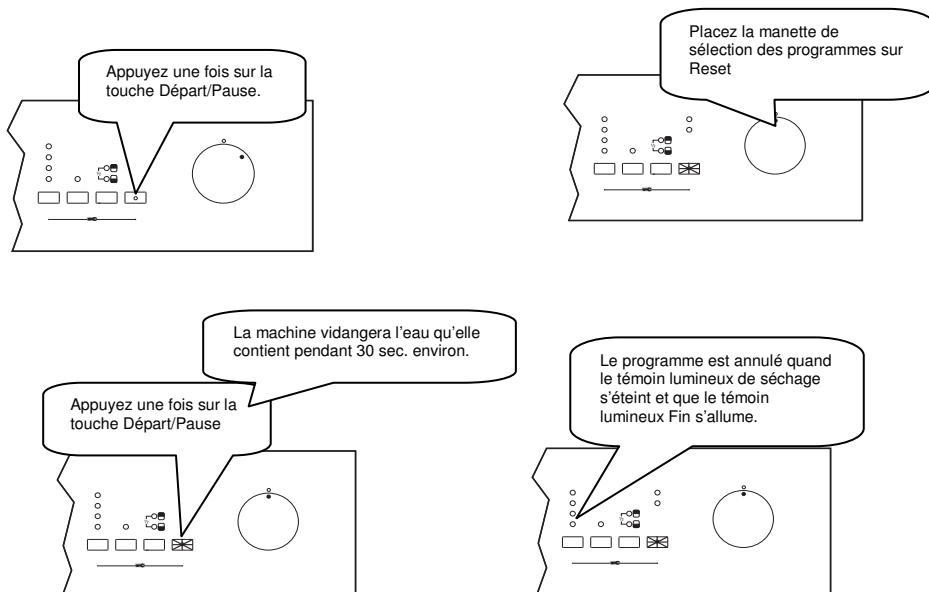
Si vous voulez modifier un programme pendant qu'un programme de lavage est commencé.



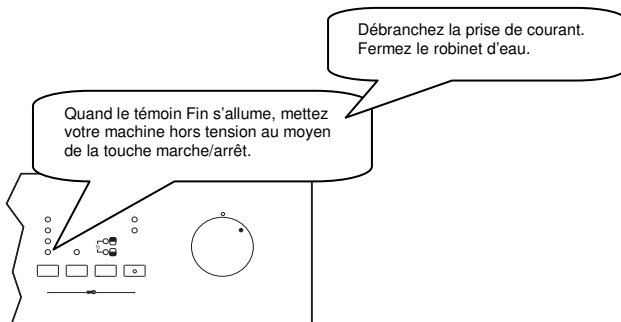


### Modifier un programme avec remise à zéro

Si vous désirez annuler un programme et démarrer un autre programme de lavage.



### Mise de la machine hors tension



**NB :** Vous pouvez entrouvrir légèrement la porte pour accélérer le séchage une fois le programme de lavage terminé.

**NB :** En cas d'ouverture de la porte de la machine pendant le lavage ou de coupure de courant, la machine reprendra le programme une fois la porte fermée ou le courant rétabli.

## ENTRETIEN ET NETTOYAGE

**Le nettoyage régulier de la machine prolonge sa durée de vie.**

**De la graisse et du calcaire peuvent s'accumuler dans la cuve. Dans ce cas :**

-Remplissez le compartiment à détergent sans mettre de vaisselle dans la machine, sélectionnez un programme qui fonctionne à haute température et mettez la machine en route. Si cette procédure se révèle insuffisante, utilisez des produits de nettoyage spéciaux disponibles sur le marché. (Produits de nettoyage spécial lave-vaisselle).

**Nettoyage des joints de porte**

-Pour nettoyer tous résidus accumulés dans les joints de porte, essuyez les joints régulièrement avec un chiffon humide.

**Nettoyage de la machine**

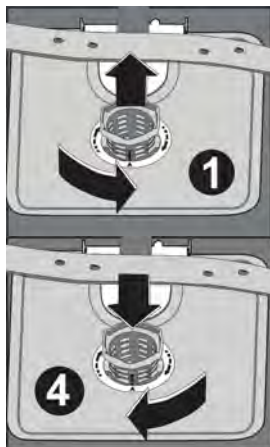
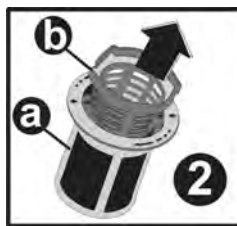
Nettoyez les filtres après chaque lavage et les bras de lavage au moins une fois par semaine. Débranchez votre machine et fermez le robinet d'arrivée d'eau avant de commencer le nettoyage. N'utilisez pas de produit abrasif. Essayez avec un produit doux et un chiffon humide.

**Filtres**

Vérifiez si des résidus d'aliments se sont accumulés dans le filtre et le microfiltre.

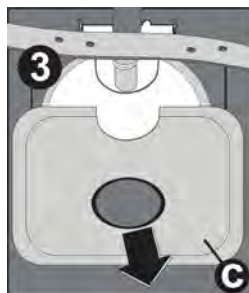
En cas de présence de tous résidus, retirez les filtres et nettoyez-les soigneusement à l'eau courante.

- a. Microfiltre extérieur
- b. Filtre à déchets intérieur
- c. Filtre tamis métal ou plastique



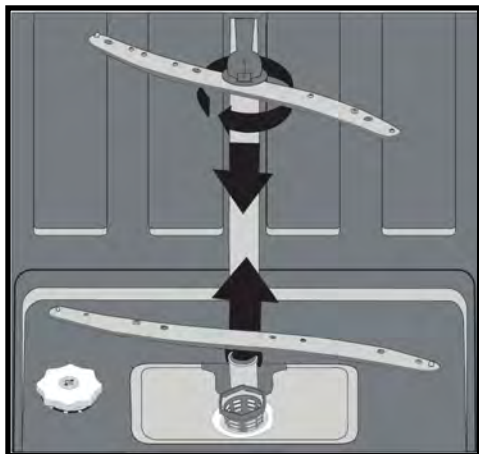
Pour extraire et nettoyer le groupe filtrant, tournez-le dans le sens des aiguilles d'une montre et retirez-le en le soulevant. **1**

Tirez et retirez le filtre métal ou plastique. **3**  
Séparez ensuite le filtre à déchets et le microfiltre. **2** Rincez-le abondamment à l'eau courante. Réinstallez le filtre à déchet dans le microfiltre en faisant attention de bien faire correspondre les repères. Fixez le microfiltre sous le filtre métal ou plastique et tournez-le dans le sens de la flèche ; l'ensemble est verrouillé quand on peut voir la flèche sur le microfiltre. **4**



- N'utilisez jamais votre lave-vaisselle sans filtre.
- Une installation incorrecte du filtre diminuera l'efficacité de la machine.
- La propreté des filtres est essentielle au bon fonctionnement de la

machine.



### ***Bras de lavage***






















Vérifiez que les gicleurs des bras de lavage supérieur et inférieur ne sont pas bouchés. En cas d'obstruction, retirez les bras de lavage et nettoyez-les à l'eau courante.

Le bras de lavage inférieur se retire en le tirant vers le haut. Pour le bras de lavage supérieur, retirez l'écrou en le tournant vers la gauche. Veillez à parfaitement serrer l'écrou en réinstallant le bras de lavage supérieur.

### ***Filtres du tuyau d'arrivée d'eau***

Le filtre du tuyau d'arrivée d'eau empêche que votre machine soit endommagée par toute contamination (sable, argile, rouille, etc.) éventuellement transportée dans le réseau ou l'installation de plomberie intérieure et prévient tous désagréments tels que le jaunissement ou la formation de dépôts après le lavage. Vérifiez régulièrement les filtres et le tuyau d'arrivée d'eau et nettoyez-les si nécessaire. Pour nettoyer les filtres, fermez le robinet et retirez le tuyau. Retirez le filtre du tuyau ainsi que le filtre du côté de l'entrée du lave vaisselle et nettoyez-les à l'eau courante. Réinstallez les filtres propres dans leurs logements et réinstallez le tuyau.

## QUE FAIRE EN CAS DE PANNE

CODES DE DYSFONCTIONNEMENT				DESCRIPTION	CONTROL
Lavage	Rinçage	Séchage	Fin		
				Absence d'arrivée d'eau	<ul style="list-style-type: none"> <li>Vérifiez l'ouverture complète du robinet et l'absence de coupure d'eau.</li> <li>Fermez le robinet, retirez le tuyau et nettoyez le filtre à l'extrémité de raccordement de celui-ci.</li> <li>Redémarrez votre machine et contactez le service d'entretien si le problème se reproduit.</li> </ul>
				Arrivée d'eau intermittente	<ul style="list-style-type: none"> <li>Fermez le robinet.</li> <li>Contactez le service d'entretien</li> </ul>
				Impossible de vidanger l'eau usée dans la machine.	<ul style="list-style-type: none"> <li>Le tuyau de vidange est bouché.</li> <li>Les filtres de votre machine sont peut-être bouchés.</li> <li>Eteignez puis rallumez votre machine et activez la commande d'annulation de programme.</li> <li>Si le problème persiste, contactez le service d'entretien.</li> </ul>
				Impossible d'atteindre la température d'eau désirée	Contactez le service d'entretien.
				securité anti-débordement déclanchée	<ul style="list-style-type: none"> <li>Eteignez votre machine. Fermez le robinet.</li> <li>Contactez le service d'entretien.</li> </ul>
				Carte électronique défectueuse	Contactez le service d'entretien.
				Température de l'eau trop élevée	Contactez le service d'entretien.
				Erreur diverter	Contactez le service d'entretien
				Sensor défectueux	Contactez le service d'entretien.

***L'un des témoins lumineux de déroulement du cycle s'allume et le témoin lumineux Départ/Pause s'allume et s'éteint***

La porte est ouverte. Fermez la porte.

***Le programme ne démarre pas***

- Vérifiez que la prise de courant est branchée.
- Vérifiez les fusibles de votre installation.
- Vérifiez que le robinet d'arrivée d'eau est ouvert.
- Vérifiez que vous avez fermé la porte de la machine.
- Vérifiez que vous avez éteint la machine en appuyant sur le bouton Marche/Arrêt.
- Vérifiez que les filtres d'arrivée d'eau et les filtres de la machine ne sont pas bouchés.

***Les témoins lumineux Lavage et Fin clignotent sans interruption***

- L'alarme antidébordement est active.
- Fermez le robinet et contactez le Service après vente.

***Les témoins lumineux de déroulement du cycle ne s'éteignent pas après une opération de lavage***

Appuyez sur la touche Marche Arrêt pour mettre l'appareil hors tension

***Il reste des résidus de détergent dans le compartiment à détergent :***

Vous avez introduit le détergent alors que le compartiment était humide. Bien vérifier que le compartiment est sec avant de mettre la lessive.

***Il reste de l'eau à l'intérieur de la machine à la fin du programme***

- Le tuyau de vidange est bouché ou plié.
- Les filtres intérieurs sont bouchés.
- Le programme n'est pas encore terminé.

***La machine s'arrête pendant une opération de lavage***

- Panne de courant.
- Coupure d'arrivée d'eau.
- Programme en mode suspendu.

***Des bruits de vaisselle remuée et des coups se font entendre pendant une opération de lavage***

- La vaisselle n'est pas installée correctement.
- Le bras de lavage heurte la vaisselle.

***Il reste des résidus d'aliments sur la vaisselle***

- La vaisselle est mal installée dans la machine ; l'eau aspergée par les bras de lavage n'atteint pas les endroits mal lavés.
- Le panier est trop chargé.
- La vaisselle se touche.
- Quantité de détergent insuffisante.
- Programme sélectionné inadapté, température pas assez haute.
- Bras de lavage bouché par des résidus d'aliments.
- Filtres intérieurs bouchés.
- Filtres mal positionnés.
- Pompe de vidange bouchée.

***Présence de taches blanches sur la vaisselle***

- Quantité de détergent insuffisante.
- Réglage du doseur de produit de rinçage trop faible.

- Absence de sel régénérant malgré le fort degré de dureté de l'eau.
- Réglage de l'adoucisseur trop faible.
- Couvercle du compartiment à sel mal fermé.

**La vaisselle ne sèche pas**

- Programme sans séchage sélectionné.
- Réglage du doseur de produit de rinçage trop faible.
- Vaisselle retirée avant la fin du cycle de séchage. Attendre que le témoin lumineux fin soit allumé avant d'ouvrir la porte du lave-vaisselle.

**Présence de taches de rouille sur la vaisselle**

- Vaisselle en acier inoxydable de mauvaise qualité.
- Teneur en sel de l'eau de lavage élevée.
- Couvercle du compartiment à sel mal fermé.
- Trop de sel introduit dans la machine au moment du remplissage. Du sel a débordé dans la cuve.
- Mise à la terre défectueuse.

**ce lave vaisselle est prévu pour être intégré dans une cuisine équipée en aucun cas il ne doit être utilisé en pose libre il y a un risque de basculement de celui ci**

**La porte n'est pas ouverte ou fermée correctement:**

- La poids de la plaque en bois intégrée sur la porte n'est pas adapté. (Suivre les indications de poids données dans la notice d'utilisation).
- La tension du ressort de la porte n'est pas ajustée correctement. Ajustez la tension selon les informations de la notice d'utilisation

**Appelez le service après vente si le problème persiste après les contrôles ou en cas de tout dysfonctionnement non décrit ci-dessus.**

**INFORMATIONS PRATIQUES ET UTILES**

1. Chaque fois que vous n'utilisez pas votre machine :
  - Débranchez la machine et coupez l'eau.
  - Laissez la porte légèrement entrouverte pour empêcher la formation d'odeurs désagréables.
  - Maintenez l'intérieur de la machine propre.
2. Elimination des gouttes d'eau sur la vaisselle:
  - Lavez la vaisselle avec le programme intensif.
  - Retirez tous les récipients métalliques de la machine.
  - N'ajoutez pas de détergent.
3. Si vous positionnez correctement votre vaisselle dans la machine, vous l'utiliserez au mieux en termes de consommation d'énergie et de performance de lavage et de séchage.
4. Retirez les gros résidus avant d'installer la vaisselle sale dans la machine.
5. Faites fonctionner la machine une fois qu'elle est entièrement pleine.
6. N'utilisez le programme de trempage que si nécessaire.
7. Consultez les informations sur les programmes et le tableau des valeurs de consommation moyennes quand vous choisissez un programme.
8. La machine pouvant atteindre des températures élevées, il est déconseillé de l'installer à côté d'un réfrigérateur.
9. Si l'appareil se trouve à un endroit où le risque de congélation existe, vous devez complètement vider l'eau restée dans la machine. Couper le robinet, séparer le tuyau d'admission d'eau du robinet et permettre à l'eau intérieure de couler



- Cet appareil est marqué du symbole du tri sélectif relatif aux déchets d'équipements électriques et électroniques.
- Cela signifie que ce produit doit être pris en charge par un système de collecte sélectif conformément à la directive européenne 2002/96/CE afin de pouvoir soit être recyclé soit démantelé afin de réduire tout impact sur l'environnement.
- Pour plus de renseignements, vous pouvez contacter votre administration locale ou régionale.
- Les produits électroniques n'ayant pas fait l'objet d'un tri sélectif sont potentiellement dangereux pour l'environnement et la santé humaine en raison de la présence de substances dangereuses.
- Poids net 42 kg