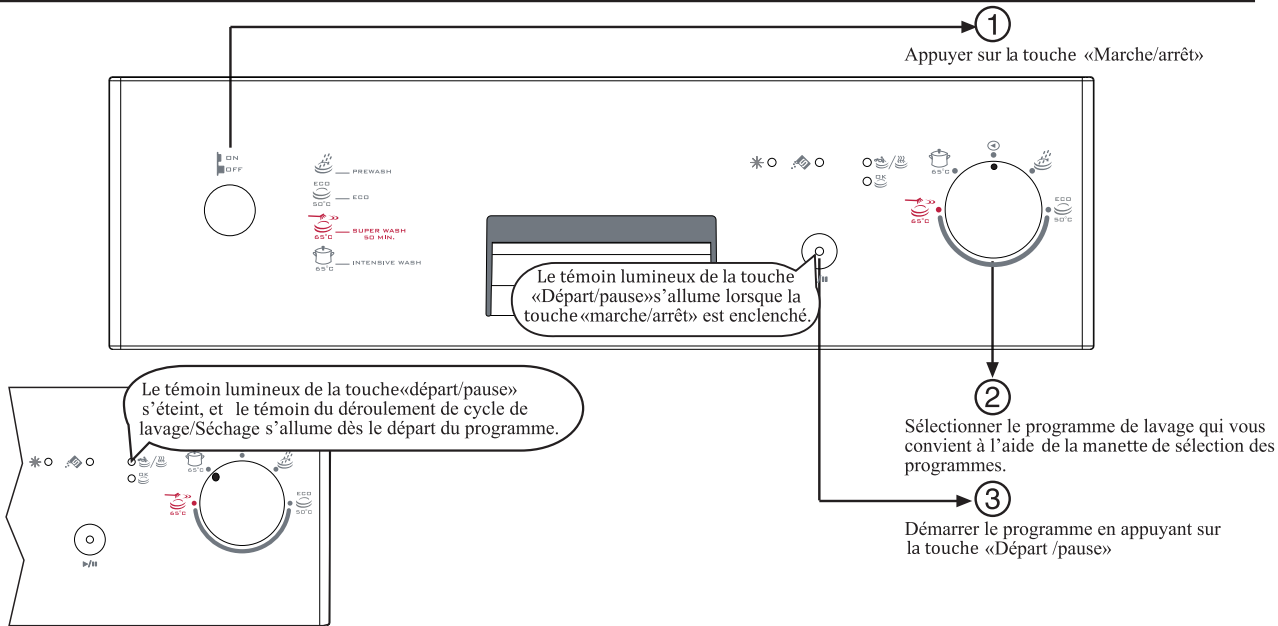


*Lave-vaisselle*  
*Instructions pour*  
*l'installation et l'utilisation*

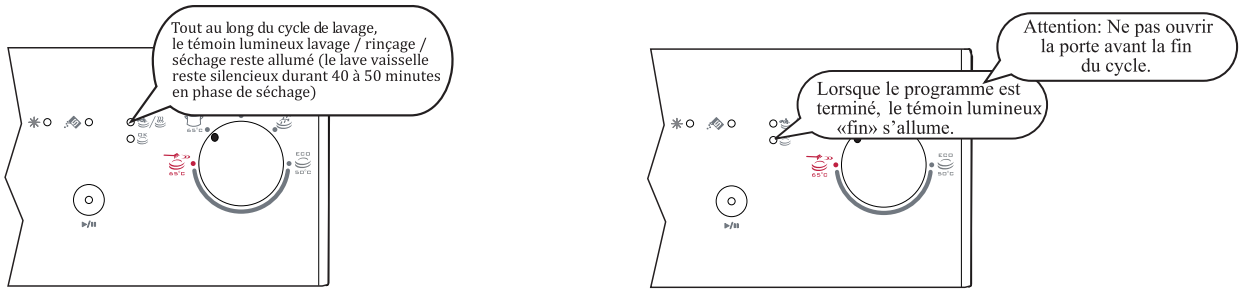


## Fonctionnement de la machine



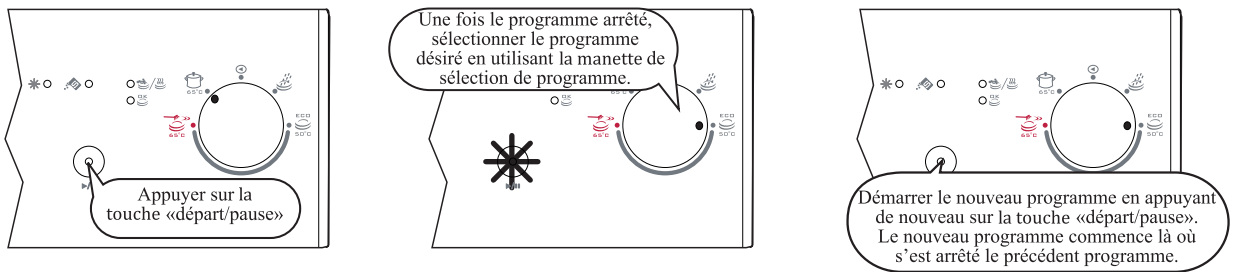
## Suivre un programme

Vous pouvez suivre l'évolution de votre programme de lavage à l'aide des lumières situées sur le bandeau de votre Lave vaisselle



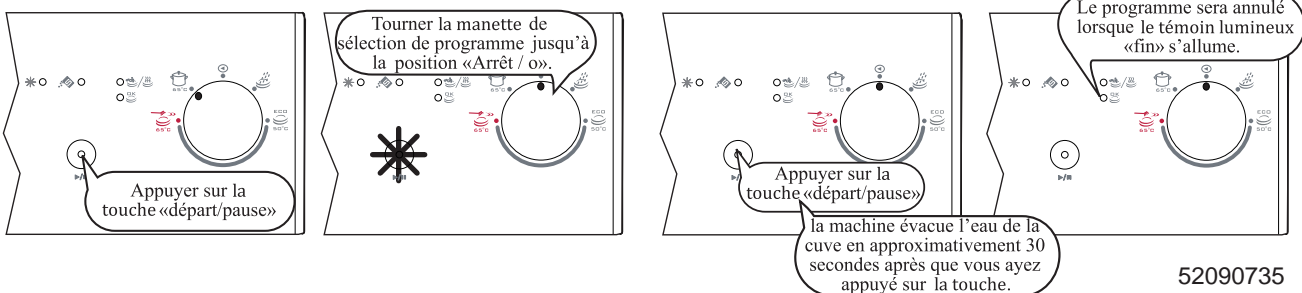
## Changer un programme

Si vous désirez changer de programme pendant qu'un programme est en cours:



## Annuler un programme

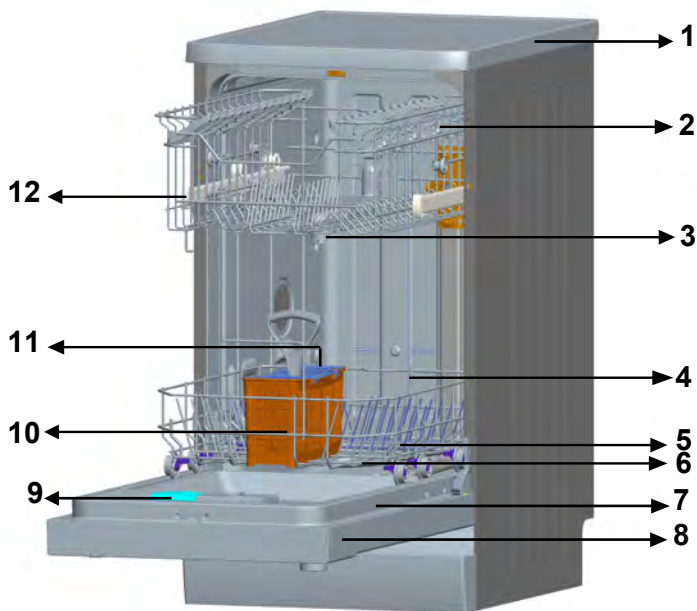
Si vous désirez annuler un programme de lavage en cours



## TABLE DES MATIERES

<b>Apprenez à connaître votre lave vaisselle .....</b>	<b>4</b>
• Caractéristiques techniques.....	5
• Conformité aux normes et données d'essai .....	5
<b><i>Informations et recommandations de sécurité.....</i></b>	<b>5</b>
• Recyclage.....	5
• Informations de sécurité.....	5
• Recommandations.....	7
• Ne pas laver en lave vaisselle.....	7
<b><i>Installation de la lave vaisselle .....</i></b>	<b>7</b>
• Positionnement de la lave vaisselle .....	7
• Raccordement d'eau.....	8
• Tuyau d'arrivée d'eau.....	8
• Tuyau de vidange.....	8
• Raccordement électrique.....	9
• Installation de la lave vaisselle sous un plan de travail.....	10
<b><i>AVANT LA PREMIERE UTILISATION.....</i></b>	<b>12</b>
• Importance de la quantité de calcaire dans l'eau.....	12
• Remplissage du compartiment à sel.....	12
• Languette de contrôle de la dureté de l'eau.....	13
• Réglage de l'adoucisseur.....	14
• Détergent.....	16
• Remplissage du compartiment à détergent.....	16
• Détergents combinés.....	16
• Remplissage du compartiment à produit de rinçage et réglage du doseur.....	17

<b>Chargement du lave-vaisselle.....</b>	<b>18</b>
• Paniers mobiles.....	18
• Autres chargements des paniers.....	19
<b>Description des programmes.....</b>	<b>21</b>
• Contenu des programmes.....	21
<b>Mise sous tension et choix d'un programme.....</b>	<b>22</b>
• Mise de la lave vaisselle sous tension.....	22
• Contrôle du déroulement du programme.....	22
• Modifier un programme.....	22
• Modifier un programme avec remise à zéro.....	23
• Mise de la lave vaisselle hors tension.....	23
<b>Entretien et nettoyage.....</b>	<b>24</b>
• Filtres.....	24
• Bras de lavage.....	25
• Filtre du tuyau d'arrivée d'eau.....	25
<b>Codes de dysfonctionnement et que faire en cas de panne.....</b>	<b>26</b>
<b>Informations pratiques et utiles .....</b>	<b>28</b>

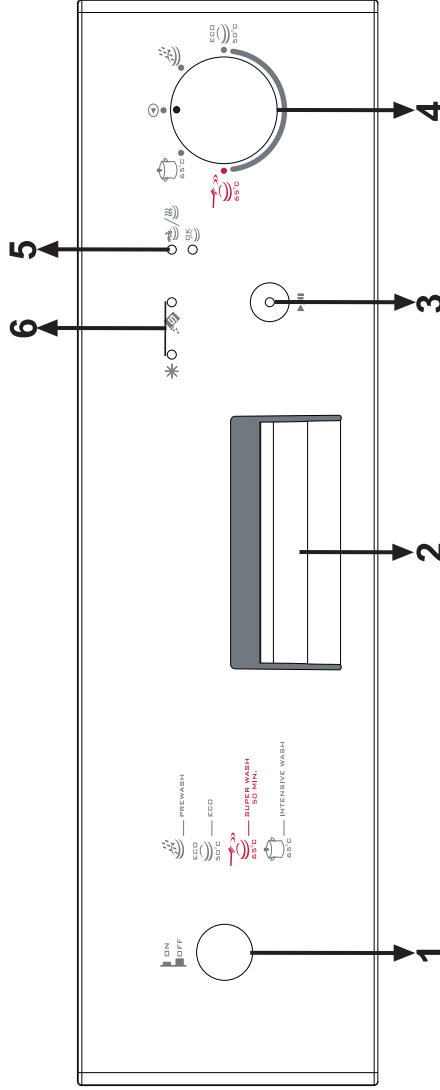


- |  |   |
|--|---|
| 1. Plan de travail                       | 7. Plaque signalétique                              |
| 2. Panier supérieur avec grilles mobiles | 8. Panneau de commande                              |
| 3. Bras de lavage supérieur              | 9. Distributeur de produits de lavage et de rinçage |
| 4. Panier inférieur                      | 10. Panier à couverts                               |
| 5. Bras de lavage inférieur              | 11. Bac à sel                                       |
| 6. Filtres                               | 12. Verrou de sécurité du panier supérieur          |



Système de séchage actif : Ce système permet un meilleur séchage de votre vaisselle

## APPRENEZ A CONNAITRE VOTRE LAVE VAISSELLE



### 1.) **Touche Marche/Arrêt**

Quand on appuie sur la touche Marche/Arrêt, le témoin lumineux situé sur le bouton Départ/Pause s'allume.

### 2.) **Poignée de porte**

La poignée de porte sert à ouvrir/fermer la porte de la lave vaisselle.

### 3.) **Touche Départ/Pause**

Quand on appuie sur la touche Départ/Pause, le programme sélectionné au moyen de la manette de sélection des programmes démarre et le témoin lumineux Lavage/Séchage s'allume. Si on appuie à nouveau sur la touche Départ/Pause, le témoin lumineux Lavage/Séchage reste allumé, et le témoin Départ/Pause clignote.

### 4.) **Manette de sélection des programmes**

Vous pouvez sélectionner un programme adapté à votre vaisselle au moyen de la manette de sélection des programmes.

### 5.) **Témoin lumineux Lavage/Séchage / Fin de cycle**

Vous pouvez surveiller le déroulement du programme au moyen des témoins Lavage et Fin.

- Lavage/Séchage
- Fin

### \*.) **Témoin lumineux du niveau de sel régénérant**

Quand le témoin du sel s'allume, veillez à remplir le compartiment du sel.

### **Témoin lumineux du niveau de liquide de rinçage**

Quand le témoin du liquide de rinçage s'allume, veillez à remplir le compartiment du liquide de rinçage.

## Caractéristiques techniques

Capacité .....	10 couverts
Hauteur .....	845 mm
Hauteur (sans plan de travail) .....	815 mm
Largeur .....	450 mm
Profondeur .....	598 mm
Poids net .....	40 kg
Alimentation électrique .....	220-240 V – 50 Hz
Puissance totale .....	1900 W
Puissance de chauffage .....	1800 W
Puissance de la pompe de lavage.....	100 W
Puissance de la pompe de vidange .....	30 W
Pression au robinet d'arrivée d'eau.....	0,03 MPa (0,3 bar) – 1 MPa (10 bar)
Intensité .....	10 A

- Le fabricant se réserve le droit de modifier la conception et les caractéristiques techniques.

## Conformité aux normes et données d'essai / Déclaration de conformité CE

Toutes les étapes de fabrication de la lave vaisselle sont conformes aux règles de sécurité exprimées dans toutes les directives applicables de la Communauté européenne.

2004/108/CE, 2006/95/EC, IEC 436/DIN 44990, EN 50242

## **INFORMATIONS ET RECOMMANDATIONS DE SECURITE**

### Recyclage

- Certains composants et l'emballage de votre lave vaisselle sont fabriqués à partir de matériaux recyclables.
- Les éléments en matière plastique portent les inscriptions internationales : (>PE< , >PS< , >POM<, >PP<, ....)
- Les éléments en carton sont fabriqués à partir de papier recyclé et doivent être déposés dans les bacs de tri sélectif prévus à cet effet.
- Ne pas placer ces matériaux dans les bacs à déchets. Les déposer dans un centre de recyclage.
- Contacter les centres concernés pour obtenir des informations sur les méthodes et points de mise au rebut.

### Informations de sécurité

Les adultes doivent faire particulièrement attention en utilisant cet appareil à proximité d'enfants. Ne permettez pas à de jeunes enfants de jouer avec l'appareil. Ne permettez pas à de jeunes enfants ou à des personnes infirmes d'utiliser l'appareil sans surveillance.

### **Quand vous prenez livraison de votre lave vaisselle**

- Vérifiez que la lave vaisselle ou son emballage est exempt de tout dommage.  
Ne mettez jamais en route une lave vaisselle endommagée, de quelque manière que ce soit.  
Contactez un centre d'entretien agréé.
- Déballer les matériaux d'emballage comme indiqué et mettez-les au rebut conformément aux règles applicables.

### **Points importants pendant l'installation de la lave vaisselle**

- Installez votre lave vaisselle dans un endroit adéquat, ne posant pas de risque pour la sécurité et plat.
- Procédez à l'installation et au raccordement de votre lave vaisselle en suivant les instructions.
- Cette lave vaisselle ne doit être installée et réparée que par un centre d'entretien agréé.
- N'utilisez que les pièces détachées d'origine.
- Avant l'installation, vérifiez que la lave vaisselle est débranchée.
- Vérifiez que votre prise électrique est conforme aux normes en vigueur.
- Tous les branchements électriques doivent correspondre aux valeurs indiquées sur la plaque signalétique.
- Très important : vérifiez que la lave vaisselle n'est pas posée sur le câble d'alimentation.
- Ne branchez jamais la lave vaisselle au moyen d'une rallonge électrique ou d'une prise multiple. La prise doit être facilement accessible une fois la lave vaisselle installée.

### **Usage quotidien**

- Cette lave vaisselle est exclusivement destinée à un usage domestique. Ne l'utilisez à aucune autre fin.
- Ne dépassez pas la capacité de chargement de votre lave vaisselle. Ne l'utilisez que pour les objets lavables en lave vaisselle.
- Ne montez pas, ne vous asseyez pas ou ne placez pas de charge sur la porte ouverte du lave-vaisselle : il pourrait se renverser.
- Ne placez jamais dans le distributeur de détergent et de produit de lavage de votre lave vaisselle d'autres produits que ceux spécialement conçus pour le lave-vaisselle. A défaut, notre société ne saurait être tenue responsable de tout dommage que pourrait subir votre lave vaisselle.
- L'eau contenue dans la cuve de lavage de la lave vaisselle n'est pas potable. Ne la buvez pas.
- Du fait du danger d'explosion, ne placez dans la lave vaisselle aucun dissolvant chimique ou solvant.
- Vérifiez que les objets de plastique résistent à la chaleur avant de les laver en lave vaisselle.
- Ne placez dans la lave vaisselle aucun objet non adapté au lavage en lave vaisselle. En outre, ne dépassez pas la capacité de chargement des paniers. A défaut, notre société ne saurait être tenue responsable de toute rayure ou de toute formation de rouille sur la paroi interne de votre lave vaisselle causée par des mouvements du panier.
- A cause, notamment, d'un débordement d'eau chaude possible, n'ouvrez la porte de la lave vaisselle en aucune circonstance pendant le fonctionnement. Un dispositif de sécurité met la lave vaisselle à l'arrêt en cas d'ouverture de la porte.
- Pour éviter de possibles accidents, ne laissez pas la porte de votre lave-vaisselle ouverte.
- Installez les couteaux et autres objets pointus dans le panier à couvert, pointe en bas.
- Cet appareil n'est pas destiné, à être utilisé par des personnes ( notamment des enfants ) dont les capacités physiques, sensorielles ou intellectuelles sont réduites, ou par des personnes manquant d'expérience ou de connaissances, à moins que celles-ci ne soient sous surveillance ou qu'elles aient reçu des instructions quant à l'utilisation de l'appareil par une personne responsable de leur sécurité. Veillez à ce que les enfants ne puissent pas jouer avec l'appareil.

### **Pour la sécurité des enfants**

- Après le déballage de la lave vaisselle, veillez à tenir les matériaux d'emballage hors de portée des enfants.
- Ne laissez pas les enfants jouer avec ou mettre en route la lave vaisselle.
- Tenir les détergents et produits de rinçage hors de portée des enfants.
- Tenir les enfants à l'écart de la lave vaisselle pendant qu'elle est ouverte : elle peut contenir des résidus de substances de nettoyage.
- Veillez à ce que votre ancienne lave vaisselle ne pose aucun risque à vos enfants. Il est arrivé que des enfants s'enferment à l'intérieur d'anciennes lave vaisselles. Pour prévenir cette situation, brisez le système de verrouillage de la lave vaisselle et arrachez les câbles électriques avant sa mise au rebut.

### **En cas de dysfonctionnement**



- Tout défaut de fonctionnement de la lave vaisselle doit impérativement être réparé par une personne qualifiée. Toute réparation réalisée par une personne autre qu'un technicien de service après vente agréé entraînera l'annulation de la garantie.
- Avant d'effectuer toute réparation sur la lave vaisselle, prenez soin de la débrancher du réseau électrique. Coupez les fusibles ou débranchez la lave vaisselle. Ne pas tirer sur le câble pour débrancher la lave vaisselle. Prenez soin de fermer l'arrivée d'eau.

### **Recommandations**

- Pour ne pas gaspiller l'eau et l'énergie, enlevez les gros résidus d'aliments avant de mettre la vaisselle dans la lave vaisselle. Mettez la lave vaisselle en route après l'avoir entièrement chargée
- N'utilisez le programme de trempage que si nécessaire.
- Installez les objets creux tels que les bols, verres et pots de manière à ce qu'ils soient tournés vers le bas.
- Il est conseillé de ne pas surcharger la lave vaisselle et de ne pas y installer de la vaisselle de nature différente de celle indiquée.

### **Ne pas laver en lave vaisselle :**

- Cendres de cigarettes, restes de bougie, cirage, substances chimiques, matériaux à base d'alliages ferreux.
- Fourchettes, cuillères et couteaux à manche de bois, de corne ou d'ivoire ou incrusté de nacre ; objets collés, peinture, articles maculés de produits chimiques abrasifs, acides ou basiques.
- Objets de plastique ne résistant pas à la chaleur, récipients de cuivre ou étamés.
- Objets d'aluminium et d'argent (ils peuvent se décolorer ou se ternir).
- Certains verres fragiles, les porcelaines ornées de motifs décoratifs imprimés, qui s'estompent même après le premier lavage, certains articles de cristal, qui perdent leur transparence avec le temps, les couverts collés ne résistant pas à la chaleur, les verres de cristal au plomb 25-30 %, les planches à découper, les articles fabriqués avec de la fibre synthétique.
- Les articles absorbants tels que les éponges ou les torchons ne sont pas lavables en lave-vaisselle.

**Attention :** Prenez soin d'acheter des articles lavables en lave vaisselle à partir d'aujourd'hui.

## **INSTALLATION DE LA LAVE VAISSELLE**

### **Positionnement de la lave vaisselle**

Pour installer votre lave vaisselle prenez soin de choisir un endroit où vous pourrez facilement charger et décharger votre vaisselle.

N'installez pas votre lave vaisselle dans un lieu où la température ambiante peut descendre sous 0°C.

Avant de la positionner, sortez la lave vaisselle de son emballage en respectant les avertissements apposés sur celui-ci.

Positionnez la lave vaisselle à proximité d'une arrivée et évacuation d'eau. Vous devez installer votre lave vaisselle de manière à ne pas modifier les raccords une fois ceux-ci effectués.

Ne saisissez pas la lave vaisselle par la porte ou par le panneau de commande pour la déplacer.

Prenez soin de laisser un espace autour de la lave vaisselle de manière à pouvoir la déplacer facilement d'avant en arrière pendant le nettoyage.

Prenez soin de ne pas coincer les tuyaux d'arrivée d'eau et de vidange en positionnant la lave vaisselle. En outre, prenez soin de ne pas coincer le câble électrique sous la lave vaisselle.

Réglez les pieds réglables de la lave vaisselle de manière à ce qu'elle soit de niveau et bien stable. Le bon positionnement de la lave vaisselle est essentiel pour une bonne ouverture et fermeture de la porte.

Si la porte de votre lave vaisselle ne se ferme pas correctement, vérifiez que la lave vaisselle est de niveau et stable sur le sol ; dans le cas contraire, positionnez la lave vaisselle de manière stable en agissant sur les pieds réglables.

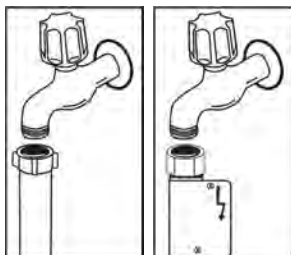
### **Raccordement d'eau**

Vérifiez que l'installation de plomberie intérieure convient à l'installation d'un lave-vaisselle. Nous vous recommandons en outre d'installer un filtre à l'entrée de votre domicile, de manière à éviter qu'une contamination (sable, argile, rouille, etc.) éventuellement transportée dans le réseau d'eau ou dans l'installation de plomberie intérieure cause tout dommage à la lave vaisselle et à prévenir tous désagréments tels que le jaunissement de la vaisselle ou la formation de dépôts après le lavage.

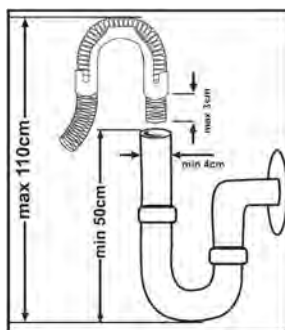


### **Tuyau d'arrivée d'eau**

N'utilisez jamais le tuyau d'arrivée d'eau de votre ancienne lave vaisselle. Utilisez le tuyau neuf fourni avec votre lave vaisselle. Avant de raccorder le tuyau d'arrivée d'eau neuf ou longtemps inutilisé à votre lave vaisselle, faites couler de l'eau dans celui-ci pendant un moment. Raccordez à la main le tuyau d'arrivée d'eau directement au robinet d'arrivée. La pression au robinet doit être au minimum de 0,03 Mpa et au maximum de 1 Mpa. Si la pression d'eau est supérieure à 1 Mpa, installez un dispositif réducteur de pression entre le robinet et le tuyau. Une fois les raccords effectués, ouvrez le robinet à fond et vérifiez l'étanchéité. Pour la sécurité de votre lave vaisselle, prenez soin de toujours fermer le robinet d'arrivée après la fin de chaque programme.



**NB :** Certains modèles utilisent un système Aquastop. Si votre lave vaisselle est équipée de ce système, il y a du courant avec une tension dangereuse. Ne coupez jamais l'embout Aquastop et veillez à ce qu'il ne soit pas plié ou tordu.

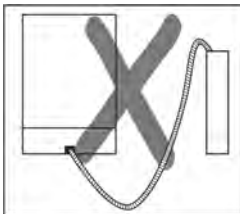
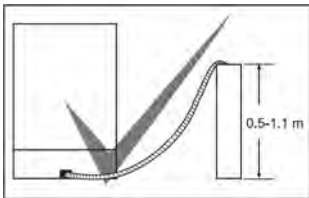


### **Tuyau de vidange**

On peut raccorder le tuyau de vidange, soit directement à une vidange fixe, soit au raccord spécial sous l'évier. Au moyen d'un tuyau coudé spécial (si disponible), on peut vidanger la lave vaisselle directement dans l'évier en accrochant le tuyau coudé au bord de l'évier.

Ce raccordement doit se trouver à au moins 50 cm et au plus 110 cm du niveau du sol. Dans le cas d'une vidange fixe, ne pas plonger le bout du tuyau à l'intérieur de la vidange (risque de syphonage), il est impératif que le bout du tuyau dépasse le coude de maximum 3 cm comme indiqué sur le dessin

**Avertissement :** Il ne faut pas modifier la longueur du tuyau de vidange , car l'appareil ne pourra pas vidanger pas correctement. En ce cas, notre société dégage toute responsabilité.



### **Raccordement électrique**

La prise avec terre de votre lave vaisselle doit être raccordée à une prise avec mise à la terre dont la tension et l'intensité correspondent aux valeurs prévues (suivant les normes en vigueur). Si votre logement ne comporte pas d'installation avec mise à la terre, faites réaliser ce type d'installation par un électricien qualifié. En cas d'utilisation sans mise à la terre, notre société dégage toute responsabilité pour toute perte d'usage qui pourrait se produire.

Intensité du fusible intérieur : 10-16 A.

Votre lave vaisselle est configurée pour fonctionner en 220-240 V. Si votre domicile est en 110 V, intercalez un transformateur 110/220 V – 3 000 W. La lave vaisselle doit être débranchée pendant le positionnement.

A basse tension, l'efficacité de votre lave vaisselle est inférieure.

Utilisez toujours la prise isolée fournie avec votre lave vaisselle.

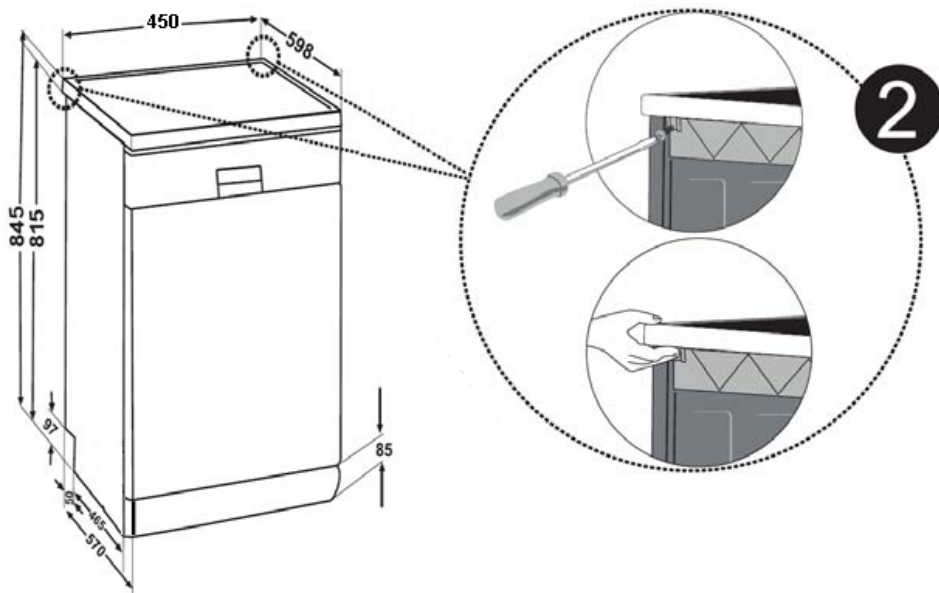
Si le câble d'alimentation est endommagé, il doit être remplacé par le fabricant, son service après-vente ou une personne de qualification similaire, afin d'éviter un danger.

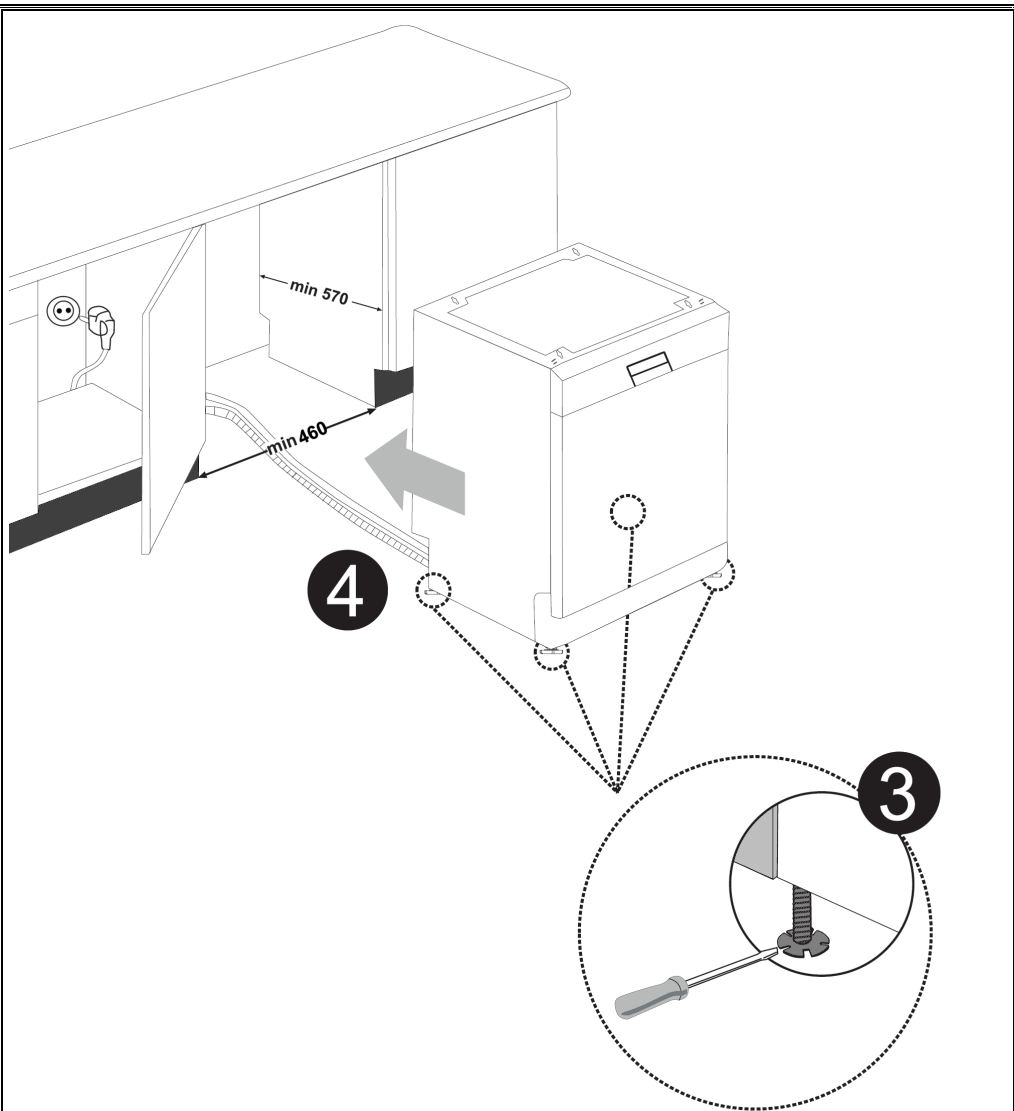
Pour des raisons de sécurité, prenez soin de toujours débrancher la prise quand le programme est terminé.

Débranchez toujours votre lave vaisselle par la prise. Ne jamais tirer le câble électrique lui-même.

### **Installation sous un plan de travail**

Si vous souhaitez installer votre lave vaisselle sous un plan de travail, vérifiez que vous disposez d'un espace suffisant sous le plan de travail et que l'installation électrique et la plomberie vous le permettent. Voir schéma **1** Si vous jugez que l'espace sous le plan de travail de votre cuisine est suffisant pour installer votre lave vaisselle, retirez le plan de travail du lave vaisselle comme le montre l'illustration **2**





Pour retirer le plan de travail du lave vaisselle, déposez les vis qui maintiennent le plan de travail situées à l'arrière du lave vaisselle. Poussez ensuite le panneau 1 cm de l'avant vers l'arrière et soulevez-le. Réglez les pieds du lave vaisselle en fonction de la pente du sol et du niveau. schéma 3 Installez votre lave vaisselle en la poussant sous le plan de travail en prenant soin de ne pas plier ou d'écraser les tuyaux. schéma 4

**Attention :** Une fois le plan de travail retiré, la lave vaisselle doit être placée dans un endroit fermé dont les dimensions sont indiquées fig. 4

### **Avant d'utiliser la lave vaisselle pour la première fois**

- Vérifiez que l'énergie et la quantité d'eau spécifiées correspondent aux valeurs indiquées dans les instructions d'installation du lave vaisselle.
- Enlevez tout le matériel d'emballage du lave vaisselle.
- Régler l'adoucisseur d'eau.
- Ajouter 1 kg de sel dans le compartiment de sel et remplissez de l'eau en quantité pratiquement débordante.
- Remplissez le compartiment rinçage.

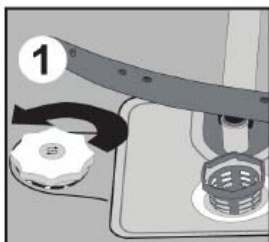
## **PRÉPARATION DU LAVE VAISSELLE POUR UTILISATION**

### **Importance de la décalcification de l'eau**

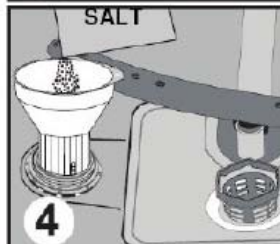
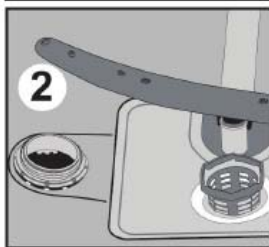
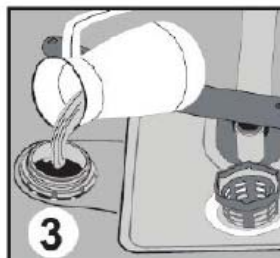
Pour un bon lavage, le lave-vaisselle a besoin d'une eau douce c'est-à-dire contenant peu de calcaire. Sinon, les dépôts de chaux se retrouveront sur les plats et dans l'équipement intérieur. Cela affectera négativement les performances de lavage, de séchage et de brillance de votre lave vaisselle. Lorsque l'eau s'écoule à travers le système de l'adoucisseur, les ions constituant la dureté se détachent de l'eau qui atteint alors la douceur requise pour obtenir le meilleur résultat de lavage. En fonction du degré de dureté de l'eau affluant, ces ions durcissant l'eau s'accumulent rapidement dans le système de l'adoucisseur. Par conséquent, le système de l'adoucisseur doit être rafraîchi pour qu'il puisse fonctionner avec la même performance au prochain lavage. C'est pourquoi du sel pour lave-vaisselle est utilisé.

### **Utilisation du sel**

Utilisez le sel régénérant spécifiquement produit pour les lave-vaisselle.



Pour mettre le sel régénérant, enlevez tout d'abord le panier inférieur puis ouvrez le couvercle du compartiment de sel en tournant son compteur dans le sens des aiguilles d'une montre. Remplissez dans un premier temps le compartiment avec 1 kg de sel et de l'eau en quantité presque débordante si possible, l'utilisation de l'entonnoir noir fourni facilitera le remplissage, remplacez le couvercle et fermez-le. Lorsque l'indicateur d'absence de sel s'allume (approximativement entre les 20<sup>è</sup> et 30<sup>è</sup> cycles en fonction de la dureté de l'eau) ajoutez le sel dans votre lave vaisselle jusqu'à ce qu'à son remplissage total (**environ 1 kg**).



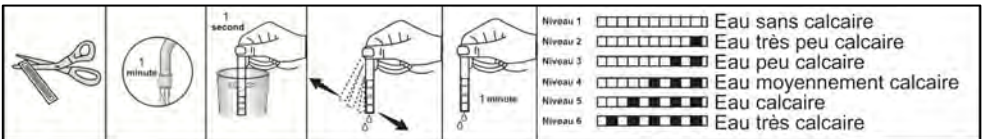
**Remplissez le compartiment de sel avec une eau de première utilisation** uniquement. Il est recommandé d'utiliser du sel en petits grains ou en poudre pour adoucisseur. Ne jamais utiliser du sel de table dans votre lave vaisselle.

Autrement dit, la fonction du compartiment de l'adoucisseur diminuera avec le temps. Lorsque vous mettez en marche votre lave-vaisselle, le compartiment de sel commence à se remplir d'eau. Par conséquent vous devez mettre le sel régénérant avant de mettre en marche l'appareil. Ainsi, le sel affluant se verra immédiatement nettoyé à travers l'opération de lavage. Si vous ne comptez pas faire la vaisselle immédiatement après avoir mis du sel, exécutez tout de même un court programme de lavage avec une lave vaisselle vide afin d'éviter tout dommage (pour prévenir la corrosion) de votre lave vaisselle du fait de l'afflux de sel au moment du remplissage du conteneur à sel.

### **Bande test de contrôle de la dureté de l'eau**

L'efficacité de lavage de votre lave vaisselle dépend du degré de dureté de l'eau de robinet. Pour cette raison, votre lave vaisselle est équipée d'un système qui réduit la dureté de l'eau d'alimentation. L'efficacité du lavage augmentera avec un bon réglage du système. Pour en connaître le niveau de dureté de l'eau dans votre région, contactez votre fournisseur d'eau. Vous pouvez aussi faire le test avec la bande test de contrôle (si livré avec votre lave vaisselle). Ce contrôle vous permettra de modifier la réglage de l'adoucisseur.

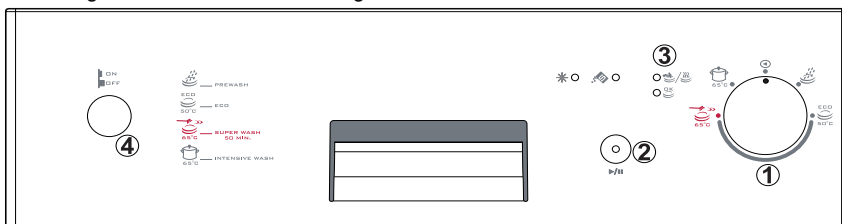
Ouvrez la bandelette de contrôle	Faites couler l'eau du robinet pendant 1 min.	Plongez la bandelette de contrôle dans l'eau pendant 1 sec.	Retirez la bandelette de contrôle et secouez-la.	Attendez 1 min.	Réglez votre lave vaisselle en fonction du degré de dureté de l'eau constaté.
----------------------------------	---	---	--	-----------------	---



## Réglage de l'adoucisseur

Réglez l'adoucisseur d'eau en fonction du degré de dureté de l'eau du robinet.

**NB** : le degré de dureté de l'eau est réglé au niveau 3 en usine.



Placez la manette du sélecteur de programme sur 0 (Reset) pendant que votre lave vaisselle n'est pas en service. **1**



Appuyez sur la touche Départ/Pause et maintenez-le appuyé. **2**



Tout en maintenant la touche Départ/Pause appuyé, mettez la lave vaisselle sous tension en appuyant sur la touche Marche/Arrêt **4**



Maintenez la touche Départ/Pause appuyé jusqu'à ce que les témoins lumineux de déroulement du cycle s'allument et s'éteignent. **3**



Une fois que les témoins lumineux «lavage/séchage / Fin» ont clignoté, relâchez la touche Départ/Pause. **2**

Votre lave vaisselle affiche le dernier réglage de dureté sélectionné.

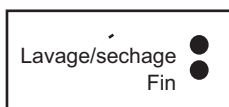


Vous pouvez modifier les réglages en appuyant sur la touche Départ/Pause **2**



Après avoir ajusté le niveau de dureté de l'eau, appuyez sur le bouton Marche/Arrêt pour garder en mémoire le réglage **4**.

Vous pouvez vérifier le réglage sélectionné en observant les témoins lumineux Lavage-Fin. **3**



Niveau 1 : témoin lumineux Lavage/Séchage.

Niveau 2 : témoin lumineux Fin.

Niveau 3 : témoin lumineux Départ/Pause. ( Réglage usine )

Niveau 4 : témoin lumineux Lavage/Séchage + Fin.

Niveau 5 : témoin lumineux Lavage/Séchage + Départ/Pause.

Niveau 6 : témoin lumineux Fin + Départ/Pause



**Tableau des réglages en fonction de la dureté de l'eau**

Degré de dureté de l'eau	Dureté allemande dH	Dureté française dF	Dureté britannique dE	Indicateur de réglage
1	0-5	0-9	0-6	<input checked="" type="radio"/> Témoïn lumineux Lavage/Séchage allumé. <input type="radio"/> Témoïn lumineux Fin éteint. <input type="radio"/> Témoïn lumineux Départ/Pause éteint.
2	6-11	10-20	7-14	<input type="radio"/> Témoïn lumineux Lavage/Séchage éteint. <input checked="" type="radio"/> Témoïn lumineux Fin allumé. <input type="radio"/> Témoïn lumineux Départ/Pause éteint.
3	12-17	21-30	15-21	<input type="radio"/> Témoïn lumineux Lavage/Séchage éteint. <input type="radio"/> Témoïn lumineux Fin éteint. <input checked="" type="radio"/> Témoïn lumineux Départ/Pause allumé.
4	18-22	31-40	22-28	<input checked="" type="radio"/> Témoïn lumineux Lavage/Séchage allumé. <input checked="" type="radio"/> Témoïn lumineux Fin allumé. <input type="radio"/> Témoïn lumineux Départ/Pause éteint.
5	23-34	41-60	29-42	<input checked="" type="radio"/> Témoïn lumineux Lavage/Séchage allumé. <input type="radio"/> Témoïn lumineux Fin éteint. <input checked="" type="radio"/> Témoïn lumineux Départ/Pause allumé.
6	32-50	61-90	43-63	<input type="radio"/> Témoïn lumineux Lavage/Séchage éteint. <input checked="" type="radio"/> Témoïn lumineux Fin allumé. <input checked="" type="radio"/> Témoïn lumineux Départ/Pause allumé.

Si le degré de dureté est supérieur à 90 dF (dureté française) ou si vous utilisez de l'eau du puits, nous préconisons d'utiliser un filtre et un dispositif de traitement de l'eau.

**NB** : le degré de dureté de l'eau est réglé au niveau 3 en usine.

## Détergent

Utilisez un détergent spécialement conçu pour lave-vaisselle domestique.

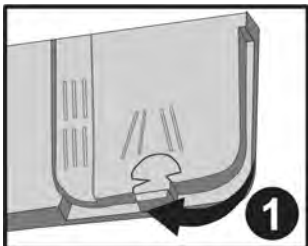
Des produits de nettoyage contenant des phosphates et du chlore sont proposés sur le marché.

Placez le détergent dans le compartiment avant de démarrer la lave vaisselle. Conservez les détergents dans des endroits frais et secs, hors de portée des enfants.

Mettez les quantités appropriées afin de préserver l'environnement. Ne pas remplir le compartiment à détergent plus que nécessaire, faute de quoi vos verres pourraient se rayer et le détergent pourrait mal se dissoudre.

Pour de plus amples informations sur le détergent que vous utilisez, adressez-vous directement au fabricant du détergent.

## Remplissage du compartiment à détergent



Pousser le loquet 1 pour ouvrir le compartiment à détergent comme indiqué sur l'illustration. On peut mesurer la bonne quantité de détergent au moyen des lignes inscrites dans le bac à détergent. Le bac à détergent peut contenir jusqu'à 40 cm<sup>3</sup> de détergent. Ouvrir l'emballage de détergent pour lave-vaisselle et verser dans le grand compartiment

prélavage 2 25 cm<sup>3</sup> de détergent si votre vaisselle est très sale ou 15 cm<sup>3</sup> si elle peu sale. 2 Si votre vaisselle est restée sèche pendant très longtemps, si elle contient des résidus d'aliments secs et si vous avez surchargé le lave-vaisselle, versez 5 cm<sup>3</sup> de détergent dans le compartiment de prélavage a et démarrez votre lave vaisselle.



Selon le degré de saleté de votre vaisselle et la dureté de l'eau dans votre région vous devrez moduler la quantité de détergent dans votre lave vaisselle.

## Détergents combinés

Les fabricants de détergent proposent également des détergents combinés dénommés 2 en 1, 3 en 1, 5 en 1 ...

Les détergents 2 en 1 contiennent du détergent + du sel ou du produit de rinçage. En utilisant les détergents 2 en 1, il faut tenir compte des fonctions de la tablette.

Les autres détergents en tablettes comportent du détergent + du produit de rinçage + du sel + diverses autres fonctions.

De manière générale, les détergents combinés donnent des résultats suffisants dans certaines conditions d'utilisation uniquement. Ces détergents contiennent du produit de rinçage et/ ou du sel dans des quantités prédéfinies.

## En utilisant ce type de produits :

- Toujours veiller à vérifier les caractéristiques du produit que vous allez utiliser et s'il s'agit d'un produit combiné.
- Vérifiez que le détergent utilisé convient à la dureté de l'eau du réseau auquel la lave vaisselle est raccordée.
- Suivez les instructions figurant sur l'emballage de ces produits.
- Si ces détergents se présentent en tablettes, ne les placez jamais dans la cuve du lave-vaisselle ou dans le panier à couverts. Placez toujours les tablettes dans le compartiment du distributeur de détergent.

- Ces détergents ne donnent de bons résultats que pour certains types d'utilisation. Si vous utilisez ce type de détergents, vous devez contacter le fabricant et vous renseigner sur les bonnes conditions d'utilisation.
- Contactez le fabricant du détergent si vous n'obtenez pas de bons résultats de lavage (si votre vaisselle présente des dépôts de calcaire ou si elle reste humide) après avoir utilisé des détergents 2 en 1 ou 3 en 1. La garantie de votre lave vaisselle exclut toutes réclamations dues à l'utilisation de ces types de détergents.

**Usage conseillé :** Pour de meilleurs résultats en utilisant des détergents combinés, mettez quand même du sel et du produit de rinçage dans votre lave vaisselle et réglez la dureté de l'eau et le doseur de produit de rinçage à la position la plus basse.



Pour les programmes courts, il est préférable d'utiliser des détergents en poudre plutôt que des tablettes. En effet, selon les fabricants, les tablettes se dissolvent différemment en fonction de la température et de la durée du cycle de lavage.

**Attention :** Si en utilisant ce type de détergent vous rencontrez un problème quelconque que vous n'avez pas rencontré auparavant, contactez directement le fabricant du détergent.

#### **Quand vous arrêtez d'utiliser des détergents combinés**

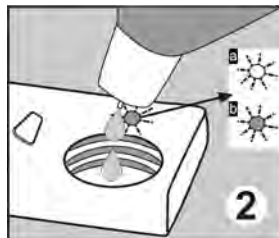
- Remplissez les compartiments à sel et à produit de rinçage.
- Réglez la dureté de l'eau à la position la plus élevée et faites un lavage à vide.
- Réglez ensuite la dureté de l'eau comme indiqué plus haut.
- Procédez au réglage voulu du doseur de produit de rinçage.

#### **Remplissage du compartiment à produit de rinçage et réglage du doseur**

On utilise du produit de rinçage pour empêcher le dépôt de gouttes d'eau blanchâtres, de traces de calcaire, d'une pellicule blanche et pour un meilleur rinçage. Contrairement à une opinion répandue, il ne sert pas uniquement à obtenir une vaisselle plus brillante mais également une vaisselle plus sèche. C'est pourquoi il faut veiller à maintenir une quantité suffisante de produit de rinçage dans le compartiment et à n'utiliser que des produits spécialement conçus pour lave-vaisselle.



Pour verser le produit de rinçage, dévissez le bouchon du compartiment. **1** Remplissez le compartiment jusqu'à ce que l'indicateur de niveau de produit de rinçage noircisse **2b**.



Revissez le couvercle de manière à ce que les picots correspondent. Vous pouvez vérifier si vous devez ajouter ou non du produit de rinçage dans votre lave vaisselle au moyen de l'indicateur de niveau de produit de rinçage situé sur le distributeur de détergent. Si l'indicateur est noir **b** le compartiment contient suffisamment de produit de rinçage, tandis que si l'indicateur est clair **a** vous devez ajouter du produit de rinçage.

On peut régler le doseur de produit de rinçage de 1 à 6. Le doseur est réglé à la position 3 en usine.

**Vous devez utiliser un réglage plus élevé si des taches d'eau se forment sur votre vaisselle après un lavage et un réglage plus faible s'il reste une tache bleue quand vous l'essuyez avec la main.**

**Attention :** N'utilisez que des produits de rinçage adaptés à l'usage en lave vaisselle. En cas de débordement, les résidus de produit de rinçage créent une grande quantité de mousse et les résultats de lavage s'en trouvent affectés : nettoyez l'excédent de produit de rinçage avec un chiffon.

## CHARGEMENT DU LAVE-VAISSELLE

Si vous mettez correctement votre vaisselle dans la lave vaisselle, vous l'utiliserez de la meilleure façon en termes de consommation d'énergie et de performance de lavage et de séchage.

Votre lave vaisselle contient deux paniers de chargement. Vous pouvez utiliser le panier inférieur pour installer les grands ustensiles ronds et profonds tels que les assiettes, les casseroles, les couvercles, les assiettes, les saladiers, les couverts.

Le panier supérieur est destiné au chargement des soucoupes, des assiettes à dessert, des bols, des tasses et des verres. Inclinez les verres à pied contre le bord du panier, les grilles mobiles ou le grillage de maintien des verres et non pas contre les autres ustensiles. Ne pas incliner les verres hauts les uns contre les autres ; il ne seront pas stables et pourront être endommagés.

Il est préférable d'installer les objets fins et étroits dans les parties médianes des paniers.

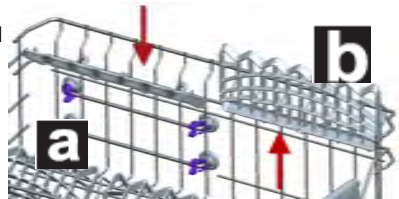
Vous pouvez placer les cuillères parmi les autres couverts pour les empêcher de se coller les uns aux autres. Pour un meilleur résultat, nous vous conseillons d'utiliser la grille à couverts.

Pour éviter toutes blessures éventuelles, placez toujours les objets pointus et à long manche tels que les fourchettes de service, couteaux à pain, etc. la pointe en bas ou horizontalement dans les paniers.

**Attention :** Placez vos couverts dans la lave vaisselle de manière à ce qu'ils n'empêchent pas la rotation des bras de lavage inférieur et supérieur.

### Grilles mobiles

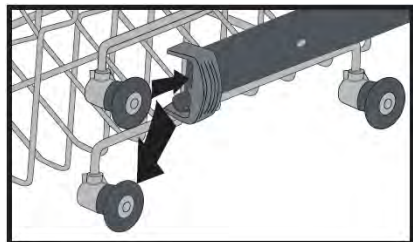
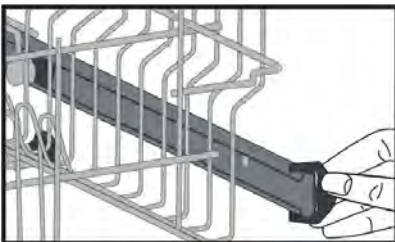
Le panier supérieur de votre lave vaisselle comprend deux grilles mobiles. **a** **b** Vous pouvez utiliser ces grilles mobiles en position ouverte ou fermée. En position ouverte **a** vous pouvez y placer vos tasses. En position fermée **b** vous pouvez placer les verres hauts sur le panier. Vous pouvez également utiliser ces grilles mobiles pour y placer latéralement les fourchettes, cuillères et couteaux longs.



### Ajustement du panier supérieur

Le panier supérieur de votre lave vaisselle se trouve dans la position haute. Lorsque le panier est dans cette position, vous pouvez placer les grandes pièces comme les poêles etc.. dans le panier inférieur. Lorsque vous mettez le panier supérieur en bas, vous pouvez placer et laver les grandes assiettes dans le panier supérieur.

Utilisez les roues pour changer la hauteur du panier. Ouvrez les pièces tenant le panier à la fin des rails du panier supérieur en le tournant vers les côtés et tirez le panier dehors. Changez la position des roues, réinstallez le panier sur le rail et fermez les pièces tenant le panier. Comme ça, vous mettez le panier supérieur dans une position basse.

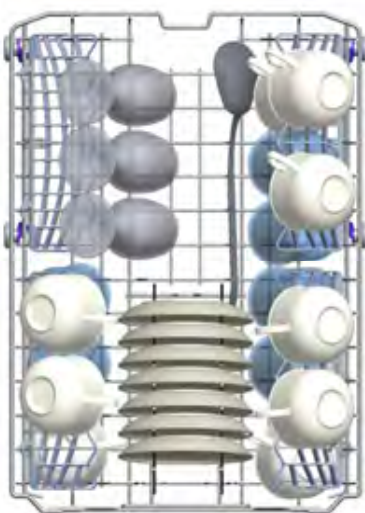


## ***Autres chargements des paniers***

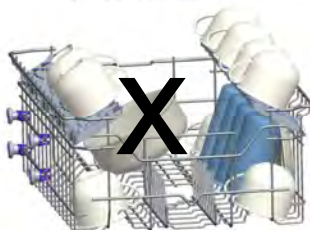
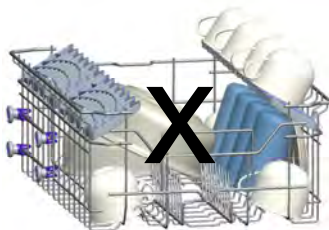
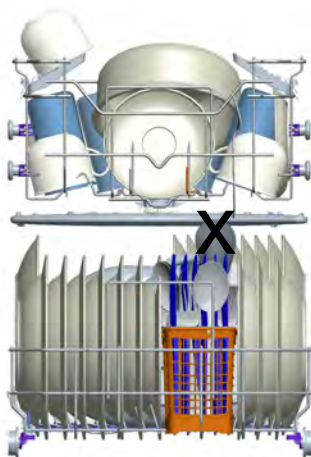
### ***Panier inférieur***



### ***Panier supérieur***



**Mauvais chargements**



**Remarque importante pour les laboratoires de test**

Pour de plus amples informations relatives aux tests de performance, veuillez vous renseigner à l'adresse ci-après : [dishwasher@standardtest.info](mailto:dishwasher@standardtest.info) . Dans votre courrier électronique, veuillez indiquer le nom du modèle et le numéro de série (20 chiffres) disponibles sur la porte de l'appareil.

## DESCRIPTION DES PROGRAMMES

### Contenu des programmes

N° de programme		Référence		
Nom du programme et température	Trempage Sans chauffage	Eco 50° C	Rapide 65° C	Intensif 65° C
Type de résidus d'aliments	Trempage pour rincer la vaisselle et détacher les résidus en attendant un chargement complet. Choisissez alors un programme.	Café, lait, thé, viande froide, légumes qui n'ont pas attendu longtemps.	Soupe, sauce, pâtes, œuf, pilaf, pommes de terre et plats allant au four, aliments frits.	Soupe, sauce, pâtes, œuf, pilaf, pommes de terre et plats allant au four, aliments frits.
Degré de saleté	-	Moyennement sale	Moyennement sale	Très sale
Quantité de détergent B : 25 cm <sup>3</sup> / 15 cm <sup>3</sup> A : 5 cm <sup>3</sup>	-	A+B	A+B	A+B

Trempage	50° C Trempage	Lavage 65° C	Lavage 45° C
↓	↓	↓	↓
Fin	Froid Trempage	Intermédiaire	Lavage 65° C
↓	↓	↓	↓
	Lavage 50° C	Rinçage chaud	Intermédiaire
	↓	↓	↓
	Rinçage chaud	Fin	Rinçage chaud
	↓	↓	↓
	Séchage		Séchage
	↓		↓
	Fin		Fin
	↓		↓

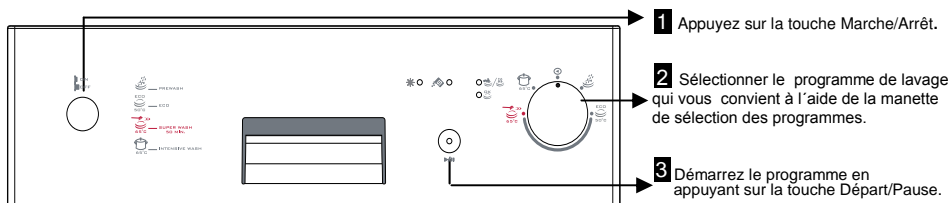
  

Durée du programme (min.)	15	172	50	115
Consommation d'électricité (kW heures)	0,02	0,83	1,31	1,45
Consommation d'eau (litres)	3,8	13,0	10,5	17,6

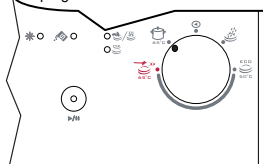
Attention : Les programmes courts n'incluent pas de cycle de séchage. Les valeurs ci-dessus sont les valeurs obtenues en conditions de laboratoire conformément aux normes applicables. Ces valeurs peuvent changer en fonction des conditions d'utilisation du produit et de l'environnement (tension du réseau, pression d'eau, température d'arrivée d'eau et température ambiante).

## MISE SOUS TENSION ET CHOIX D'UN PROGRAMME

### Mise de la lave vaisselle sous tension



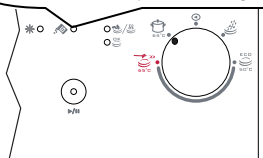
Le témoin lumineux de la touche Départ/Pause s'éteint, et le témoin du déroulement de cycle de lavage/Séchage s'allume dès le départ du programme.



### Contrôle du déroulement du programme

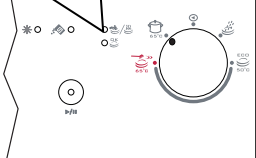
Vous pouvez contrôler le déroulement du programme au moyen des indicateurs lumineux de déroulement du cycle situés sur le panneau de commande.

Tout au long du cycle de lavage, le témoin lumineux lavage / rinçage / séchage reste allumé (le lave vaisselle reste silencieux durant 40 à 50 minutes en phase de séchage)



Lorsque le programme est terminé le témoin lumineux «fin» s'allume.

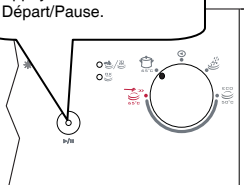
Attention: Ne pas ouvrir la porte avant la fin du cycle.



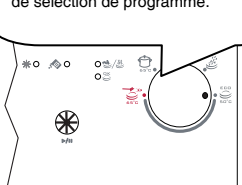
### Modifier un programme

Si vous voulez modifier un programme pendant qu'un programme de lavage est commencé.

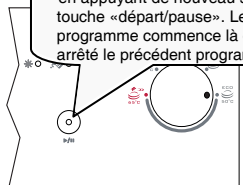
Appuyer sur la touche Départ/Pause.



Une fois le programme arrêté, sélectionner le programme désiré en utilisant la manette de sélection de programme.



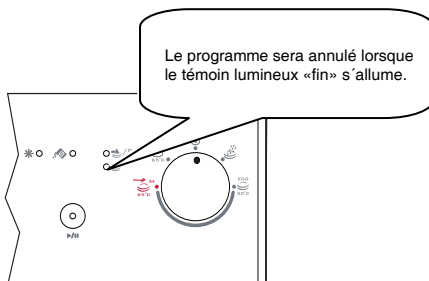
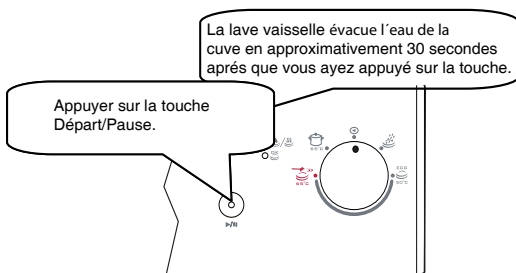
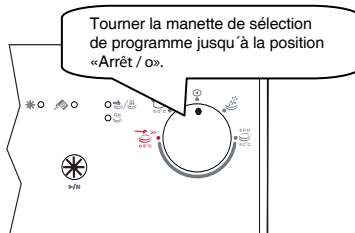
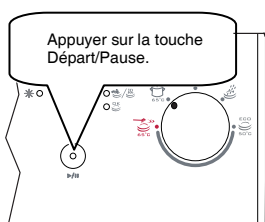
Démarrer le nouveau programme en appuyant de nouveau sur la touche «départ/pause». Le nouveau programme commence là où s'est arrêté le précédent programme.



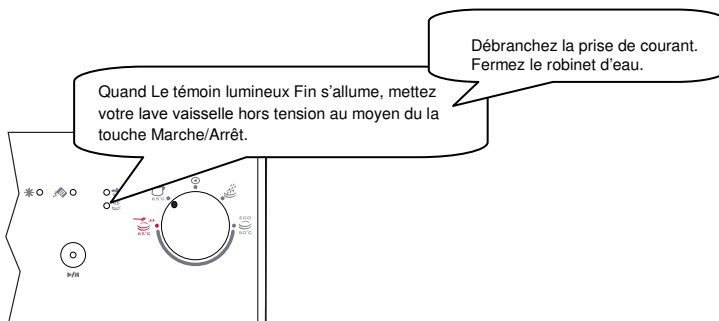


### Modifier un programme avec remise à zéro

Si vous désirez annuler un programme et démarrer un autre programme de lavage.



### Mise de la lave vaisselle hors tension



**NB :** Vous pouvez entrouvrir légèrement la porte pour accélérer le séchage une fois le programme de lavage terminé.

**NB :** En cas d'ouverture de la porte du lave vaisselle pendant le lavage ou de coupure de courant, la lave vaisselle reprendra le programme une fois la porte fermée ou le courant rétabli.

## ENTRETIEN ET NETTOYAGE

**Le nettoyage régulier du lave vaisselle prolonge sa durée de vie.**

**De la graisse et du calcaire peuvent s'accumuler dans la cuve. Dans ce cas :**

-Remplissez le compartiment à détergent sans mettre de vaisselle dans la lave vaisselle, sélectionnez un programme qui fonctionne à haute température et mettez la lave vaisselle en route. Si cette procédure se révèle insuffisante, utilisez des produits de nettoyage spéciaux disponibles sur le marché. (Produits de nettoyage spécial lave-vaisselle).

**Nettoyage des joints de porte**

-Pour nettoyer tous résidus accumulés dans les joints de porte, essuyez les joints régulièrement avec un chiffon humide.

**Nettoyage du lave vaisselle**

Nettoyez les filtres après chaque lavage et les bras de lavage au moins une fois par semaine. Débranchez votre lave vaisselle et fermez le robinet d'arrivée d'eau avant de commencer le nettoyage.

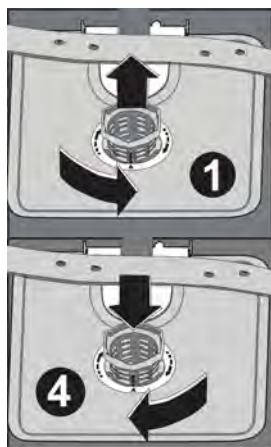
N'utilisez pas de produit abrasif. Essayez avec un produit doux et un chiffon humide.

### Filters

Vérifiez si des résidus d'aliments se sont accumulés dans le filtre et le microfiltre.

En cas de présence de tous résidus, retirez les filtres et nettoyez-les soigneusement à l'eau courante.

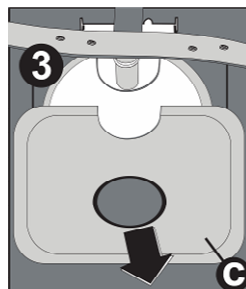
- a. Microfiltre extérieur
- b. Filtre à déchets intérieur
- c. Filtre tamis métal ou plastique



Pour extraire et nettoyer le groupe filtrant, tournez-le dans le sens inverse des aiguilles d'une montre et retirez-le en le soulevant. **1**

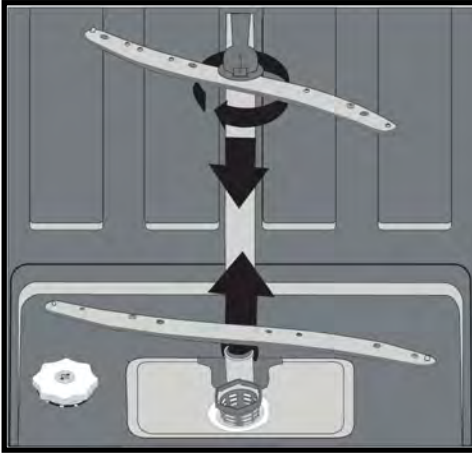
Tirez et retirez le filtre métal ou plastique.

**3** Séparez ensuite le filtre à déchets et le microfiltre. **2** Rincez-le abondamment à l'eau courante. Réinstallez le filtre à déchets dans le microfiltre en faisant attention de bien faire correspondre les repères. Positionnez l'ensemble dans le filtre métal ou plastique et tournez-le dans le sens de la flèche (sens des aiguilles d'une montre) ; l'ensemble est verrouillé quand on peut voir la flèche sur le microfiltre. **4**



- N'utilisez jamais votre lave-vaisselle sans filtre.
- Une installation incorrecte du filtre diminuera l'efficacité du lave vaisselle.

- La propreté des filtres est essentielle au bon fonctionnement du lave vaisselle.



### **Bras de lavage**












Vérifiez que les gicleurs des bras de lavage supérieur et inférieur ne sont pas bouchés. En cas d'obstruction, retirez les bras de lavage et nettoyez-les à l'eau courante.

Le bras de lavage inférieur se retire en le tirant vers le haut. Pour le bras de lavage supérieur, retirez l'écrou en le tournant vers la gauche. Veillez à parfaitement serrer l'écrou en réinstallant le bras de lavage supérieur.

### **Filtres du tuyau d'arrivée d'eau**

Les filtres du tuyau d'arrivée d'eau empêche que votre lave vaisselle soit endommagée par toute contamination (sable, argile, rouille, etc.) éventuellement transportée dans le réseau ou l'installation de plomberie intérieure et prévient tous désagréments tels que le jaunissement ou la formation de dépôts après le lavage. Vérifiez régulièrement les filtres et le tuyau d'arrivée d'eau et nettoyez-les si nécessaire. Pour nettoyer les filtres, fermez le robinet et retirez le tuyau. Retirez le filtre du tuyau ainsi que le filtre coté entrée lave vaisselle et nettoyez-les à l'eau courante. Réinstallez les filtres propres dans leurs logements et réinstallez le tuyau.

## CODES DE DYSFONCTIONNEMENT ET QUE FAIRE EN CAS DE PANNE

CODE DE DYSFONCTIONNEMENT			DESCRIPTION DU DYSFONCTIONNEMENT	CONTROLE
lavage/séchage	Fin	Départ/Pause		
			Absence arrivée d'eau.	<ul style="list-style-type: none"> <li>• Vérifiez l'ouverture complète du robinet et l'absence de coupure d'eau.</li> <li>• Fermez le robinet, retirez le tuyau et nettoyez les filtres à l'extrémité de raccordement de celui-ci.</li> <li>• Redémarrez votre lave vaisselle et contactez le service après vente si le problème se reproduit.</li> </ul>
			Arrivée d'eau intermittente.	<ul style="list-style-type: none"> <li>• Fermez le robinet.</li> <li>• Contactez le service après vente .</li> </ul>
			Impossible de vidanger l'eau usée dans la lave vaisselle.	<ul style="list-style-type: none"> <li>• Le tuyau de vidange est bouché.</li> <li>• Les filtres intérieurs de votre lave vaisselle sont peut-être bouchés.</li> <li>• Eteignez puis rallumez votre lave vaisselle et activez la commande d'annulation de programme.</li> <li>• Si le problème persiste, contactez le service après vente .</li> </ul>
			Impossible d'atteindre la température d'eau désirée ; résistance et capteur de température défectueux.	Contactez le service après vente .
			Sécurité anti-débordement déclenchée	<ul style="list-style-type: none"> <li>• Eteignez la lave vaisselle et fermez le robinet.</li> <li>• Contactez le service après vente .</li> </ul>
			Carte électronique défectueuse.	Contactez le service après vente .

### ***L'un des témoins lumineux de déroulement du cycle s'allume et le témoin lumineux Départ/Pause s'allume et s'éteint***

La porte est ouverte. Fermez la porte.

### ***Le programme ne démarre pas***

- Vérifiez que la prise de courant est branchée.
- Vérifiez les fusibles de votre installation.
- Vérifiez que le robinet d'arrivée d'eau est ouvert.
- Vérifiez que vous avez fermé la porte du lave vaisselle.
- Vérifiez que vous avez éteint la lave vaisselle en appuyant sur le bouton Marche/Arrêt.
- Vérifiez que les filtres d'arrivée d'eau et les filtres du lave vaisselle ne sont pas bouchés.

### ***Les témoins lumineux Lavage/Séchage et Fin clignotent sans interruption***

- La sécurité antidébordement est active.
- Fermez le robinet et contactez le Service après vente.

### ***Les témoins lumineux de déroulement du cycle ne s'éteignent pas après une opération de lavage***

Appuyez sur la touche marche / arrêt pour mettre l'appareil hors tension

### ***Il reste des résidus de lessive dans le compartiment à détergent :***

Vous avez introduit la lessive dans le compartiment humide. Bien vérifier que le compartiment est sec avant de mettre de la lessive.

***Il reste de l'eau à l'intérieur du lave vaisselle à la fin du programme***

- Le tuyau de vidange est bouché ou plié.
- Les filtres intérieurs sont bouchés.
- Le programme n'est pas encore terminé.

***La lave vaisselle s'arrête pendant une opération de lavage***

- Panne de courant.
- Coupure d'arrivée d'eau.
- Programme en mode suspendu.

***Des bruits de vaisselle remuée et des coups se font entendre pendant une opération de lavage***

- La vaisselle n'est pas installée correctement.
- Le bras de lavage heurte la vaisselle.

***Il reste des résidus d'aliments sur la vaisselle***

- La vaisselle est mal positionnée dans la lave vaisselle ; l'eau aspergée par les bras de lavage n'atteint pas les endroits mal lavés.
- Le panier est trop chargé.
- La vaisselle se touche.
- Quantité de détergent insuffisante.
- Programme sélectionné inadapté, température pas assez haute.
- Bras de lavage bouché par des résidus d'aliments.
- Filtres intérieurs bouchés.
- Filtres mal positionnés.
- Pompe de vidange bouchée.

***Présence de taches blanches sur la vaisselle***

- Quantité de détergent insuffisante.
- Réglage du doseur de produit de rinçage trop faible.
- Absence de sel régénérant malgré le fort degré de dureté de l'eau.
- Réglage de l'adoucisseur trop faible.
- Couvercle du compartiment à sel mal fermé.

***La vaisselle ne sèche pas***

- Programme sans séchage sélectionné.
- Réglage du doseur de produit de rinçage trop faible.
- Vaisselle retirée avant la fin du cycle de séchage. Attendre que le voyant lumineux « fin » soit allumée avant d'ouvrir la porte du lave vaisselle.

***Présence de taches de rouille sur la vaisselle***

- Vaisselle en acier inoxydable de mauvaise qualité.
- Teneur en sel de l'eau de lavage élevée.
- Couvercle du compartiment à sel mal fermé.
- Trop de sel introduit dans la lave vaisselle au moment du remplissage. Du sel a débordé dans la cuve.
- Mise à la terre défectueuse.

**Appelez le Service après vente si le problème persiste après les contrôles ou en cas de tout dysfonctionnement non décrit ci-dessus.**

## **INFORMATIONS PRATIQUES ET UTILES**

1. Chaque fois que vous n'utilisez pas votre lave vaisselle :
  - Débranchez la lave vaisselle et coupez l'eau.
  - Laissez la porte légèrement entrouverte pour empêcher la formation d'odeurs désagréables.
  - Maintenez l'intérieur du lave vaisselle propre.
2. Elimination des traces d'eau sur la vaisselle :
  - Lavez la vaisselle avec le programme intensif.
  - Retirez tous les récipients métalliques du lave vaisselle.
  - Ne mettez pas trop de détergent.
3. Si vous positionnez correctement votre vaisselle dans la lave vaisselle, vous l'utiliserez au mieux en termes de consommation d'énergie et de performance de lavage et de séchage.
4. Retirez les gros résidus avant d'installer la vaisselle sale dans la lave vaisselle.
5. Faites fonctionner la lave vaisselle une fois qu'elle est entièrement pleine.
6. N'utilisez le programme de Trempage que si nécessaire.
7. Consultez les informations sur les programmes et le tableau des valeurs de consommation moyennes quand vous choisissez un programme.
8. La lave vaisselle pouvant atteindre des températures élevées, il est déconseillé de l'installer à côté d'un réfrigérateur.
9. Si l'appareil se trouve dans un endroit où le risque de gel existe, vous devez complètement vider l'eau restée dans la lave vaisselle. Fermez le robinet d'arrivée d'eau, débranchez le tuyau d'arrivée d'eau et mettez les 2 tuyaux par terre (arrivée d'eau et vidange) afin d'évacuer le maximum d'eau. Ensuite, enlever le filtre intérieur, et éliminer l'eau restant d'eau à l'aide d'une éponge.

- Recyclage



- Cet appareil est marqué du symbole du tri sélectif relatif aux déchets d'équipements électriques et électroniques.
- Cela signifie que ce produit doit être pris en charge par un système de collecte sélectif conformément à la directive européenne 2002/96/CE afin de pouvoir soit être recyclé soit démantelé afin de réduire tout impact sur l'environnement.
- Pour plus de renseignements, vous pouvez contacter votre administration locale ou régionale.
- Les produits électroniques n'ayant pas fait l'objet d'un tri sélectif sont potentiellement dangereux pour l'environnement et la santé humaine en raison de la présence de substances dangereuses.
- Poids net : 40kg