


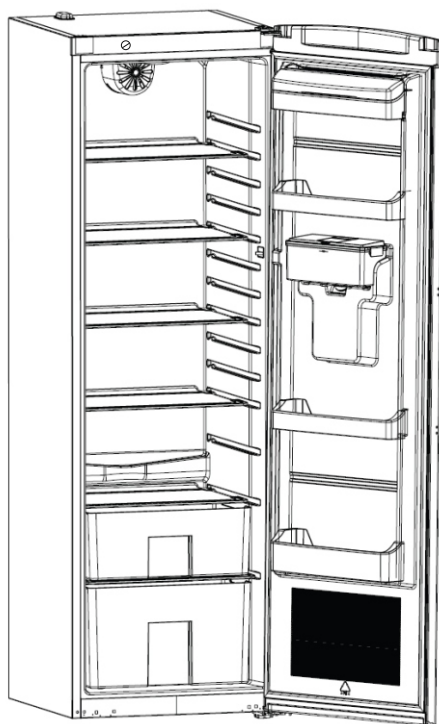
▲▲▲▲▲

VALBERG

by  **ELECTRO DEPOT**

REFRIGERATEUR AVEC DISTRIBUTEUR D'EAU

Notice d'utilisation



Sommaire

AVANT D'UTILISER CET APPAREIL	2
Avertissements Généraux	2
Instructions de sécurité	4
Recommandations	4
Montage et mise en marche de l'appareil	5
Avant la mise en marche	5
FONCTIONS DIVERSES	6
Réglage du thermostat	6
Tablette de verre avec registre à coulisse	7
<i>Indicateur de température</i>	7
Distributeur d'eau	9
Montage du groupe de réservoir d'eau	9
Pour nettoyer le réservoir d'eau	10
NETTOYAGE ET ENTRETIEN	11
Remplacement de l'ampoule du réfrigérateur	12
TRANSPORT ET DEPLACEMENT	12
Repositionner la porte	13
AVANT D'APPELER LE SERVICE APRES-VENTE	13
Quelques conseils pour économiser de l'énergie	15
FICHE PRODUIT	16
Informations relatives à la conformité	16
ELEMENTS ET COMPARTIMENTS DE L'APPAREIL	17
Parties du distributeur d'eau	18

Avertissements Généraux

MISE EN GARDE: Maintenir dégagées les ouvertures de ventilation dans l'enceinte de l'appareil ou dans la structure d'encastrement.

MISE EN GARDE: Ne pas utiliser de dispositifs mécaniques ou autres moyens pour accélérer le processus de dégivrage autres que ceux recommandés par le fabricant.

MISE EN GARDE: Ne pas endommager le circuit de réfrigération.

MISE EN GARDE: Ne pas utiliser d'appareils électriques à l'intérieur du compartiment de stockage des denrées, à moins qu'ils ne soient du type recommandé par le fabricant..

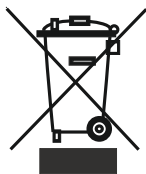
AVERTISSEMENT: Pour éviter tout risque lié à l'instabilité de l'appareil, fixez-le suivant les instructions prescrites.

- Le gaz réfrigérant R600a qui est contenu dans le réfrigérateur est un gaz naturel et non nuisible à l'environnement, mais combustible. Il est donc important de transporter et installer votre réfrigérateur avec soin afin de ne pas endommager les conduits réfrigérants. Dans le cas d'un choc ou fuite de gaz, éviter tout contact avec une flamme ou un foyer à proximité et ventiler le local.
- Il est recommandé de ne pas utiliser des objets métalliques pointus ou autres objets artificiels pour accélérer la décongelation.
- Ne pas stocker dans cet appareil des substances explosives telles que des aérosols contenant des gaz propulseurs inflammables.
- Cet appareil est destiné à être utilisé dans des applications domestiques et analogues telles que:
 - des coins cuisines réservés au personnel dans des magasins, bureaux et autres environnements professionnels;
 - des fermes;
 - l'utilisation par les clients des hôtels, motels et autres environnements à caractère résidentiel;
 - des environnements du type chambres d'hôtes.

- Ne pas mettre en marche au moyen d'un programmeur, d'une minuterie, ou d'un système de commande à distance séparé ou tout autre dispositif qui met l'appareil sous tension automatiquement.
- Si la prise ne correspond pas à la fiche du réfrigérateur, elle doit être remplacée par le fabricant, son représentant ou tout autre personne qualifiée afin d'éviter un danger.
- Cet appareil peut être utilisé par des enfants âgés de 8 ans et plus et les personnes ayant des capacités physiques, sensorielles ou mentales, ou un manque d'expérience et de connaissances si elles ont été formées et encadrées pour l'utilisation de cet appareil en toute sécurité et de comprendre la risques impliqués. Les enfants ne doivent pas jouer avec l'appareil. Le nettoyage et la maintenance ne doivent pas être effectués par des enfants sans surveillance.
- Cet appareil peut être utilisé par des personnes dont les capacités physiques, sensorielles ou mentales sont réduites ou dont l'expérience ou les connaissances ne sont pas suffisantes, à condition qu'ils bénéficient d'une surveillance ou qu'ils aient reçu des instructions quant à l'utilisation de l'appareil en toute sécurité et dans la mesure où ils en comprennent bien les dangers potentiels. Les enfants ne doivent pas utiliser l'appareil comme un jouet.
- Une fiche de terre spéciale a été branchée au câble d'alimentation de votre réfrigérateur. Cette fiche doit être utilisée avec une autre prise de terre spéciale de 16 ampères. Si vous ne disposez pas d'une telle prise dans votre domicile, veuillez contacter un technicien qualifié pour qu'il procède à son installation.
- Si le câble d'alimentation est endommagé, il doit être remplacé par le fabricant, son service après-vente ou des personnes de qualification similaire afin d'éviter un danger.

Instructions de sécurité

- Ne pas utiliser d'appareils électriques à l'intérieur du réfrigérateur.
- Si cet appareil sert à remplacer un vieux réfrigérateur, retirez-le ou détruisez les fermetures avant de vous débarrasser de l'appareil. Ceci permet d'éviter aux enfants de s'enfermer dans l'appareil et de mettre ainsi leur vie en danger.
- Les réfrigérateurs et congélateurs hors d'usage renferment des gaz calorifuges et réfrigérants qui doivent être évacués correctement. Veillez à ce que l'ancien réfrigérateur soit mis au rebut correctement. Veuillez contacter les autorités locales de votre région pour obtenir des renseignements concernant la mise au rebut et les endroits appropriés. Parfois le revendeur reprend l'ancien réfrigérateur. Assurez-vous que les tubes frigorifiques ne sont pas endommagés avant la mise à la décharge.



Les produits électriques et électroniques usagés ne doivent pas être jetés avec les ordures ménagères. Renseignez-vous auprès du revendeur où vous avez acheté ce produit pour obtenir la marche à suivre en matière de recyclage.

Remarque importante:



Important ! Avant de mettre votre appareil en route, veuillez lire attentivement ce guide d'installation et d'utilisation afin de vous familiariser plus rapidement avec son fonctionnement. Conservez cette notice d'utilisation avec votre appareil.

A la réception de l'appareil, vérifiez qu'il ne soit pas endommagé et que les pièces et accessoires soient en parfait état.

N'utilisez pas un appareil endommagé. En cas de doute, vérifiez auprès de votre vendeur.

Recommandations

- Ne pas utiliser des adaptateurs ou joints qui pourraient provoquer le surchauffage ou l'incendie .
- Ne pas brancher sur la fiche des câbles abimés et courbés .
- Ne tordez pas et ne pliez pas les câbles.



- Ne pas permettre aux enfants de jouer avec l'appareil . Les empêcher de s'asseoir sur les clayettes ou de se suspendre à la porte .
- Ne pas insérer la fiche dans la prise avec les mains mouillées.
- Les bouteilles contenant de l'alcool en grande quantité doivent être soigneusement rebouchées et placées perpendiculairement dans l'appareil .
- Ne pas toucher la surface réfrigérante avec les mains mouillées, afin d'éviter le risque d'être brûlé ou blessé.



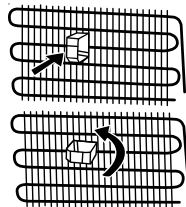
- Lorsque la porte du réfrigérateur est fermée, un vide s'installe. Patientez environ 1 minute avant de la rouvrir.

Montage et mise en marche de l'appareil



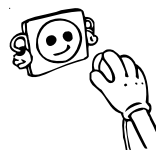
Avertissement ! Cet appareil doit être branché à une prise avec mise à la terre. Lors de l'installation de l'appareil, veillez à ce que le câble d'alimentation ne soit pas coincé dessous, auquel cas il serait endommagé et à remplacer impérativement.

- Cet appareil fonctionne sur courant alternatif 220-240 V et 50 Hz.
- Vous pouvez demander au service agréé le montage et la mise en marche de l'appareil gratuitement.
- Avant d'effectuer le raccordement électrique, assurez-vous que le voltage indiqué sur la plaque signalétique correspond au voltage de l'installation électrique de votre habitation.
- Prévoiez une prise ménagère pour la fiche . A défaut de celle-ci, il est recommandé d'appeler un électricien.
- Le fabricant décline toute responsabilité en cas de non-raccordement à la terre conformément aux recommandations de cette brochure.
- N'exposez pas l'appareil aux rayons directs du soleil.
- Cet appareil ne doit pas être utilisé en plein air, ni exposé à la pluie.
- Le réfrigérateur doit être installé à l'écart de toutes sources de chaleur ; prévoir un endroit permettant une ventilation d'air suffisante et une distance de 50 cm quand il s'agit des radiateurs, poêles à gaz et à charbon, de 2 cm au minimum quand il s'agit des poêles électriques.
- Dans le cas où le réfrigérateur est installé près d'un autre réfrigérateur ou d'un congélateur, prévoir une distance d'au moins 2 cm pour éviter la condensation.
- Evitez de placer des objets lourds ou un grand nombre d'objets sur l'appareil.
- Prévoiez un espace d'au moins 15 cm au-dessus de l'appareil.
- La base de l'appareil doit être stable et horizontale. Utilisez les pieds réglables situés à l'avant de l'appareil pour compenser les irrégularités du sol.
- L'extérieur de l'appareil et les accessoires intérieurs doivent être nettoyés avec une solution d'eau et de savon liquide. L'intérieur doit être nettoyé avec du bicarbonate de soude dissous dans de l'eau tiède. Séchez avec soin et remettez les accessoires en place.



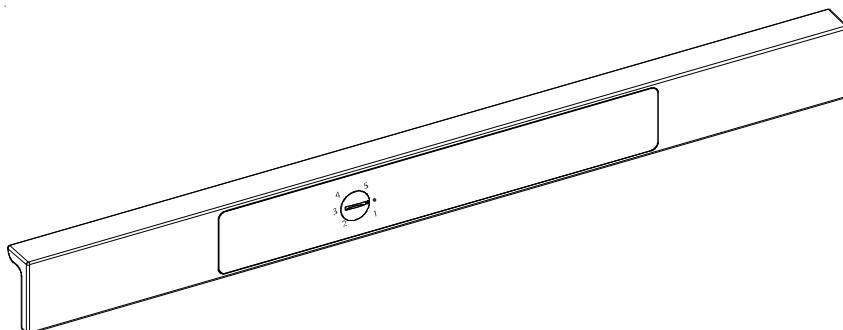
Avant la mise en marche

- Attendez 3 heures avant de brancher l'appareil afin de garantir des performances optimales.
- Votre appareil neuf peut avoir une odeur particulière. Celle-ci disparaîtra une fois qu'il commencera à se refroidir.



SECTION 2. FONCTIONS DIVERSES

Réglage du thermostat



Ces réfrigérateurs ne possèdent pas de compartiment freezer, mais peuvent atteindre une température inférieure à 5°C.

Le thermostat régule automatiquement la température interne du compartiment réfrigérateur. En tournant le bouton de la position « 1 » vers la position « 5 », vous pouvez obtenir des températures de plus en plus froides.

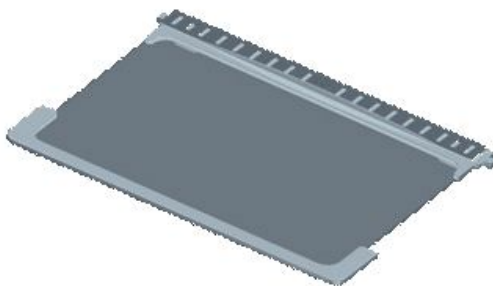
Remarque importante: Ne pas essayer de faire pivoter le bouton au-delà de la position 1 au risque d'entraîner l'arrêt de votre appareil.

- Pour la conservation de courte durée d'aliments dans le compartiment réfrigérateur, réglez le bouton du thermostat entre minimum et moyen. (1-3)
- Pour la conservation de longue durée d'aliments dans le compartiment réfrigérateur, réglez le bouton du thermostat sur moyen. (3-4)
- **Remarque:** la température ambiante, la température des aliments tout juste rangés et la fréquence d'ouverture de la porte affectent la température du compartiment réfrigérateur. Si nécessaire, changez le réglage du thermostat.
- Lorsque vous allumez l'appareil pour la première fois, laissez-le fonctionner pendant 24 heures en continu jusqu'à obtenir la température interne adéquate.
- Pendant ce temps, n'ouvrez pas la porte trop souvent et rangez beaucoup d'aliments dans le réfrigérateur.
- Si l'appareil est éteint ou débranché, vous devez attendre au moins 5 minutes avant de le remettre en marche ou de le rebrancher de manière à ne pas endommager le compresseur.

Tablette de verre avec registre à coulisse

Le registre à coulisse qui se trouve au-dessus des bacs à légumes permet de réguler la température et l'humidité des bacs.

- L'ouverture du registre à coulisse permet de réduire la température et l'humidité.
- La fermeture du registre à coulisse permet d'augmenter la température et l'humidité.

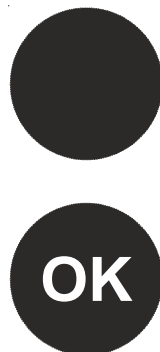


Indicateur de température

Pour vous aider à bien régler votre appareil nous avons équipé votre réfrigérateur d'un indicateur de température, celui-ci étant placé dans la zone la plus froide.

Pour la bonne conservation des denrées dans votre réfrigérateur et notamment dans la zone la plus froide, veillez à ce que sur l'indicateur de température le logo « OK » apparaisse. Si « OK » n'apparaît pas, La température est mal réglée. Au niveau du thermostat et il faudra modifier le réglage vers un chiffre plus haut.

L'indication « OK » apparaissant en noir est difficilement visible si l'indicateur de température est mal éclairé. La bonne lecture de celui-ci est facilitée s'il est correctement éclairé.



A chaque modification de la manette de réglage de température (thermostat), attendez la stabilisation de la température à l'intérieur de l'appareil avant de procéder si nécessaire, à un nouveau réglage pour l'affichage de « OK ». Ne modifiez la position de la manette de réglage de température que progressivement et attendez au moins 12 heures avant de procéder à une nouvelle vérification et à une éventuelle modification.

NOTE: Après chargement dans l'appareil de denrées fraîches ou après ouvertures répétées (ou ouverture prolongée) de la porte l'intérieur du réfrigérateur va remonter en température et il sera normal que l'inscription « OK » n'apparaisse pas momentanément sur l'indicateur de réglage de température. Il faudra donc attendre un certain temps que la partie réfrigérateur refroidisse à nouveau pour que le « OK » s'affiche de nouveau.

Si l'évaporateur du compartiment réfrigérateur (paroi du fond de l'appareil) se couvre anormalement de givre (appareil trop chargé, température ambiante élevée, ouvertures fréquentes de la porte), réglez la manette du thermostat sur une position inférieure afin d'obtenir de nouveau des périodes d'arrêt du compresseur.

Emplacement des denrées

Zone la plus froide



Vous obtiendrez une meilleure conservation de vos aliments si vous les placez dans la zone de froid convenant le mieux à leur nature. La zone la plus froide se situe juste au-dessus de bac à légumes.

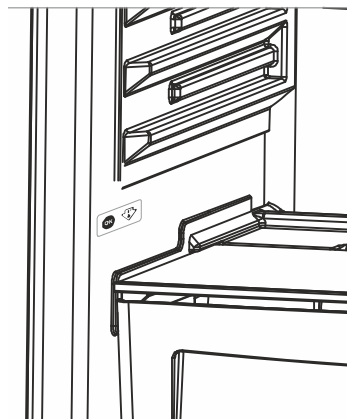
Le symbole ci-contre indique l'emplacement de zone la plus froide de votre réfrigérateur

La zone la plus froide du compartiment réfrigérateur est délimitée par les autocollants collés sur le côté gauche de la paroi.

La limite supérieure de la zone la plus froide est indiquée par la base inférieure de l'autocollant (pointe de la flèche). La clayette supérieure de la zone la plus froide doit être au même niveau que la pointe de la flèche. La zone la plus froide se situe en-dessous de ce niveau.

Ces clayettes étant amovibles, veillez à ce qu'elles soient toujours au même niveau que ces limites de zone décrites sur les autocollants, afin de garantir les températures dans cette zone.

Chaque type d'aliment a une température de conservation idéale et donc un emplacement précis à respecter.

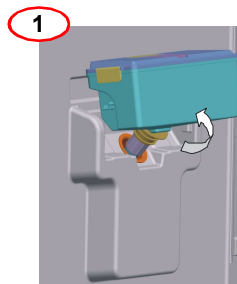


Emplacements	Produits
Clayettes supérieures	Aliments cuits, entremets et toutes denrées à consommer assez rapidement.
Zone la plus froide	Viande, volaille, gibier et poissons crus. Temps maximum de conservation : 1 à 2 jours. Fruits frais, charcuterie.
Bac à légumes	Légumes frais, fruits.
Contre-porte	Les balconnets recevront, en bas les bouteilles puis en remontant, les produits de faible volume et d'emploi courant (yaourts, crème fraîche,...).
	Le beurre, les fromages cuits et les œufs trouveront leur place dans les casiers appropriés.

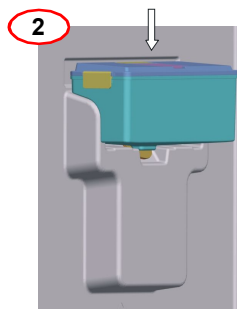
Distributeur d'eau

Montage du groupe de réservoir d'eau

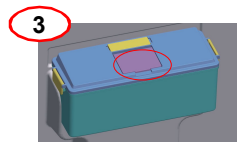
Installez le réservoir d'eau sur la partie intérieure de la porte. Pour faciliter le montage, inclinez le réservoir dans la direction de la flèche.



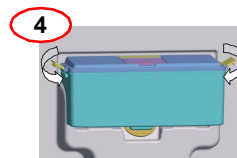
Une fois le réservoir positionné, poussez-le vers le bas afin de bien le fixer sur le support.



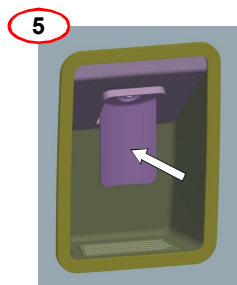
Soulevez le couvercle et remplissez le réservoir avec de l'eau.



Fermez le réservoir grâce aux clips de verrouillage latéraux.



Pour servir un verre d'eau, fermez la porte et appuyez légèrement sur le levier du distributeur avec le verre.



Pour remplir le réservoir d'eau

- Enlevez le couvercle supérieur du réservoir d'eau.
- Versez de l'eau dans le réservoir.
- Remontez le couvercle supérieur du réservoir d'eau

Attention

- Remplissez le réservoir uniquement avec de l'eau.
- Si vous laissez de l'eau à l'intérieur du réservoir pendant longtemps, celle-ci entraînera la formation de mauvaises odeurs. En pareille situation, nettoyez le réservoir , rincez-le et remplissez-le avec de l'eau fraîche.
- Nettoyez le réservoir d'eau avant de vous en servir pour la première fois.

Pour nettoyer le réservoir d'eau

- Démontez le réservoir d'eau.
- Enlevez le couvercle du réservoir en soulevant les clips de verrouillage latéraux.
- Nettoyez le réservoir à l'eau chaude et réinstallez le réservoir comme expliqué précédemment.

Pour remettre le réservoir d'eau

- Installez le réservoir d'eau comme indiqué.
- Pendant l'installation, prêtez attention au robinet en veillant à ce que les orifices correspondent l'un à l'autre.
- Assurez-vous que le réservoir soit bien fixé afin que le débit d'eau soit correct lors de l'utilisation du distributeur d'eau. Assurez-vous par ailleurs que les joints ont été correctement fixés.

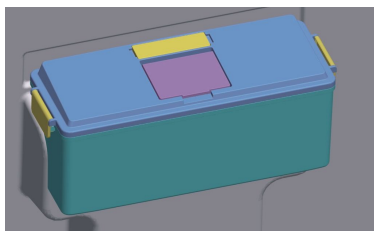
Gatte

- Au cours de l'utilisation du distributeur, de l'eau peut couler et s'accumuler dans la partie basse du distributeur. Pour la nettoyer, enlevez le bac, nettoyez puis le remettre en place.

Détail de filtre.

Le réservoir d'eau est muni d'un filtre à l'arrière du couvercle supérieur.

Si vous souhaitez ouvrir le couvercle en question et échanger le filtre, rapprochez-vous du service agréé



ATTENTION:

- ***Afin d'éviter les éclaboussures, attendez 2 secondes avant de retirer le verre du dessous du distributeur.***
- ***Pour le nettoyage du filtre recouvrant le réservoir, utilisez un tissu mouillé.***

SECTION 3. NETTOYAGE ET ENTRETIEN

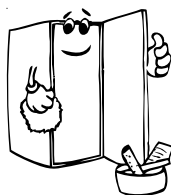
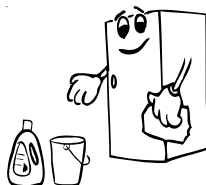
- Débranchez toujours votre réfrigérateur avant de le nettoyer.



- Ne versez jamais d'eau dans votre réfrigérateur pour le nettoyer.



- Les compartiments réfrigérateur et congélateur doivent être nettoyés régulièrement à l'aide d'une solution de bicarbonate de soude et d'eau tiède.

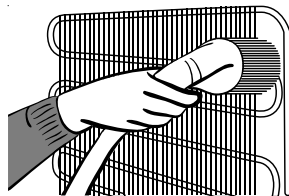


- Nettoyez les accessoires séparément avec de l'eau savonneuse. Ne les lavez pas au lave-vaisselle.



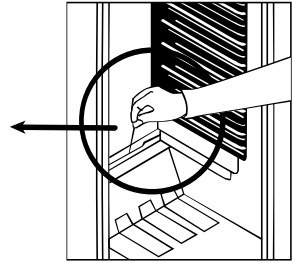
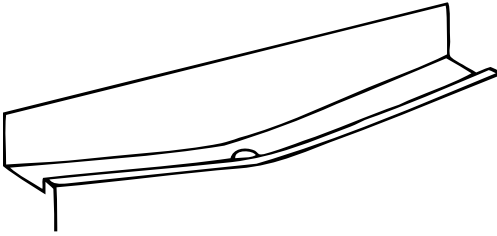
- N'utilisez pas de produits abrasifs ni de détergents. Après lavage, rincez à l'eau claire et séchez avec soin. Vous pouvez alors rebrancher l'appareil (vos mains doivent être sèches).

- Le condenseur doit être nettoyé à l'aide d'une brosse au moins une fois par an, afin d'améliorer les performances de l'appareil et de réaliser des économies d'énergie.



LA PRISE DOIT ETRE DEBRANCHEE.

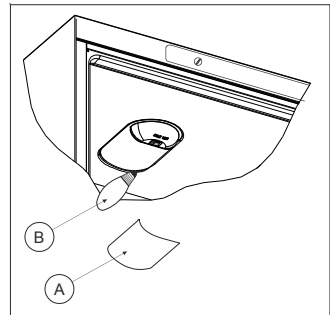
Veillez à ce que de l'eau n'entre pas en contact avec les connexions électriques des manettes de température ou l'éclairage intérieur. Vérifiez l'état des joints de porte de temps en temps.



- Le dégivrage s'effectue automatiquement lorsque l'appareil est en fonctionnement. L'eau de dégivrage est recueillie dans le bac d'évaporation et s'évapore automatiquement.
- Le plateau d'évaporation et l'orifice d'évacuation de l'eau de dégivrage doivent être nettoyés régulièrement avec la tige de nettoyage du conduit de dégivrage pour éviter que l'eau ne s'accumule dans le bas du réfrigérateur.
- Vous pouvez également verser un demi-verre d'eau dans l'orifice d'évacuation pour nettoyer l'intérieur.

Remplacement de l'ampoule du réfrigérateur

1. Débranchez l'appareil de la prise secteur.
2. Appuyez sur les crochets de part et d'autre de la protection de l'ampoule (A) pour la retirer.
3. Remplacez l'ampoule (B) par une nouvelle de 15 W maximum.
4. Remplacez la protection, puis rebranchez l'appareil.



SECTION 4. TRANSPORT ET DEPLACEMENT

Transport et déplacement de l'appareil

- L'emballage original de l'appareil et sa mousse peuvent être conservés pour une utilisation ultérieure (en option).
- Lors du transport de l'appareil, celui-ci doit être attaché à l'aide d'un large ruban ou d'une corde solide. Les règles mentionnées sur l'emballage doivent être respectées à chaque fois que l'appareil est déplacé.
- Avant de transporter ou de changer la position d'installation, tous les objets mobiles (étagères, accessoires, bac à légumes) doivent être retirés du dispositif ou fixés à l'aide de bandes pour ne pas bouger ou être endommagés.



Transportez votre réfrigérateur en position verticale.

Repositionner la porte

- Il n'est pas possible de changer le sens d'ouverture de la porte de votre réfrigérateur, lorsque les poignées sont installées à partir de la surface avant de la porte.
- Toutefois, il est possible de modifier le sens d'ouverture de la porte sur les modèles sans poignée.
- Si le sens d'ouverture de porte de votre réfrigérateur peut être changé, vous devez contacter le service autorisé le plus proche pour les travaux.

SECTION 5. AVANT D'APPELER LE SERVICE APRES-VENTE

Si le réfrigérateur ne fonctionne pas correctement, il est possible qu'il y ait un léger défaut. Il est donc recommandé avant d'appeler le SAV d'effectuer les contrôles suivant :

Votre réfrigérateur ne fonctionne pas

Vérifiez :

- Qu'il n'est pas débranché,
- Que le disjoncteur de votre habitation est bien enclenché,
- Que la prise secteur fonctionne. Pour ce faire, branchez un autre appareil sur la même prise.

Votre réfrigérateur ne fonctionne pas de façon optimale

Vérifiez :

- Que vous ne l'avez pas surchargé,
- Que les portes sont bien fermées,
- Que le condensateur n'est pas couvert de poussière,
- Que l'espace laissé derrière et sur les côtés de l'appareil est suffisant.

Votre appareil est bruyant :

Le gaz de refroidissement qui circule dans le circuit de réfrigération peut parfois émettre un petit bruit (bouillonnement) même lorsque le compresseur ne fonctionne pas. Ne vous inquiétez pas, cela est tout à fait normal. Si vous entendez un bruit différent, vérifiez :

- Que l'appareil est bien droit,
- Que rien ne touche l'arrière,
- Que le contenu de l'appareil ne vibre pas.

Il y a de l'eau dans la partie inférieure du réfrigérateur

Vérifiez :

- Que l'orifice d'évacuation de l'eau de dégivrage n'est pas bouché (utilisez la tige de nettoyage du conduit de dégivrage pour nettoyer l'orifice d'évacuation)

À propos du distributeur d'eau;

Si la quantité d'eau qui s'écoule est anormale ;

Vérifiez:

- Le réservoir est bien installé.
- Les joints du réservoir sont bien assemblés.

Si l'eau s'écoule goutte à goutte:

Vérifiez si:

- Le robinet est bien installé
- Les joints du réservoir sont bien assemblés.

Recommandation importante :

Votre réfrigérateur / congélateur ne doit pas être placé dans une pièce trop froide ou trop chaude. Sinon, il ne pourra pas fonctionner correctement. Les températures minimales et maximales de la pièce où doit être placé votre appareil dépendent de la classe climatique de votre réfrigérateur. Veuillez vous référer à la classe indiquée sur la plaque signalétique collée sur votre appareil.

Classe Climatique	Température ambiante (°C)
T	Entre 16 et 43
ST	Entre 16 et 38
N	Entre 16 et 32
SN	Entre 10 et 32

Recommandations

- Afin d'économiser l'espace et d'améliorer l'esthétique, la « partie refroidissement » se trouve dans la paroi arrière du compartiment réfrigérateur. Lorsque l'appareil fonctionne, cette paroi est couverte de gel et de gouttes d'eau selon que le compresseur fonctionne ou non. Ne vous inquiétez pas. Cela est tout à fait normal. Vous devez dégivrer l'appareil uniquement si une couche très épaisse se forme sur la paroi.
- Si vous n'utilisez pas l'appareil pendant une longue période (par exemple pendant les vacances d'été), réglez le thermostat sur la position "•". Effectuez un dégivrage, nettoyez le réfrigérateur et laissez la porte ouverte pour éviter la formation de moisissures et de mauvaises odeurs.

Quelques conseils pour économiser de l'énergie

- 1- Installez l'appareil dans une pièce humide, bien aérée, loin de la lumière directe du soleil et des sources de chaleur comme le radiateur, la cuisinière, etc.) Dans le cas contraire, utilisez une plaque d'isolation.
- 2- Laissez les aliments et les boissons chauds refroidir hors de l'appareil.
- 3- Pour geler les denrées congelées, introduisez-les dans le compartiment réfrigérateur. La faible température des aliments congelés aidera à la réfrigération du compartiment réfrigérateur pendant la décongélation. Ce qui vous aide à économiser de l'énergie. Vous gaspillez de l'énergie lorsque vous mettez les denrées congelées hors du compartiment réfrigérateur.
- 4- Veillez à couvrir les boissons et les aliments avant de les introduire dans l'appareil. Si vous ne le faites pas, l'humidité de l'appareil augmente d'intensité. Par conséquent, le processus de réfrigération prend plus de temps. De plus, le fait de couvrir vos produits avant de les ranger dans l'appareil les met à l'abri des mauvaises odeurs.
- 5- Pendant l'introduction des aliments et des boissons dans l'appareil, laissez la porte ouverte la moins longtemps possible.
- 6- Veillez à ce que les couvercles de tous les compartiments de l'appareil restent fermés. (bac à légumes, compartiment réfrigérateur, etc.).
- 7- Le joint de porte doit être propre et flexible. Remplacez les joints en cas d'usure.

PARTIE - 6. FICHE PRODUIT

Marque	VALBERG
Modèle	VAL1PUB349A+BVT
Catégorie produit	1 (Réfrigérateur)
Classe énergétique	A+
Consommation énergétique annuelle *	143 kwh/an
Volume brut total	353 l
Volume net total	349 l
Volume brut du réfrigérateur	353 l
Volume net du réfrigérateur	349 l
Volume brut du congélateur	–
Volume net du congélateur	–
Classement par étoiles	–
Système de réfrigération	Statique
Temps de montée de la température (-18°C) - (-9°C)	–
Pouvoir de congélation	–
Classe climatique **	N (16 °C-43°C)
Emission acoustiques dans l'air	40 dB(A)

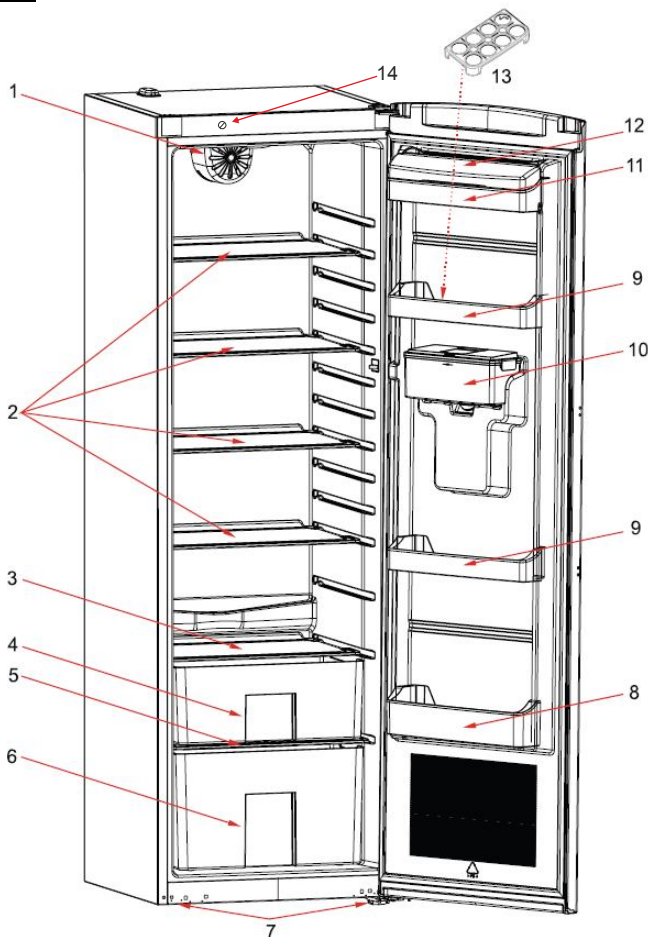
* Consommation d'énergie de 143 kWh par an, calculée sur la base du résultat obtenu pour 24 heures dans des conditions d'essai normalisées. La consommation d'énergie réelle dépend des conditions d'utilisation et de l'emplacement de l'appareil.

** Cet appareil est conçu pour être utilisé à une température ambiante comprise entre 16 °C-43°C

Informations relatives à la conformité

- Ce produit est conforme aux normes européennes de sécurité en vigueur relatives aux appareils électriques.
- L'appareil a été fabriqué en conformité avec les normes IEC60335-1 / IEC60335-2-24, 2004/108/EC.

SECTION 6. ELEMENTS ET COMPARTIMENTS DE L'APPAREIL

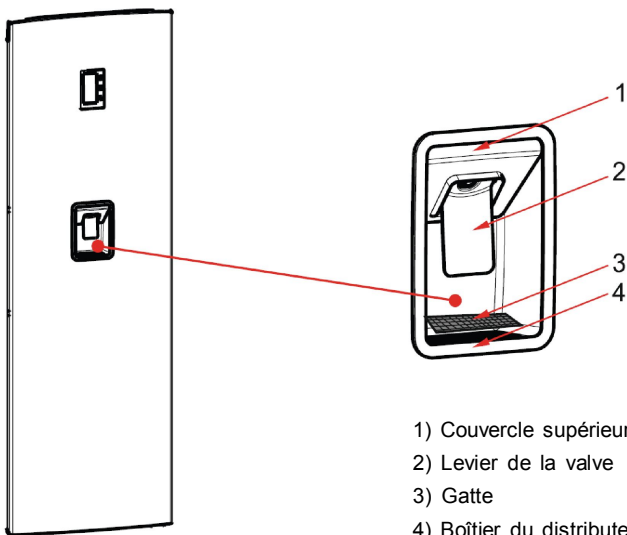


Cette présentation ne sert que de renseignement sur les parties de l'appareil, Celles-ci pourraient varier en fonction du modèle de l'appareil.

- | | |
|--|---|
| 1. Ventilateur Turbo (dans certains modèles) | 7. Pattes de nivellement |
| 2. Clayettes en verre (optionnel avec clayettes en treillis métalliques) | 8. Panier à bouteilles |
| 3. Couvercle supérieur du bac à légumes (Vitre de sécurité* - optionnel) | 9. Balconnet |
| 4. Bac à légumes supérieur (optionnel) | 10. Réservoir d'eau |
| 5. Couvercle inférieur du bac à légumes (Vitre de sécurité*) | 11. Panier pour fromage et beurre |
| 6. Bac à légumes inférieur | 12. Couvercle du panier à fromage et beurre (dans certains modèles) |
| | 13. Porte sûs |
| | 14. Panneau Avant |

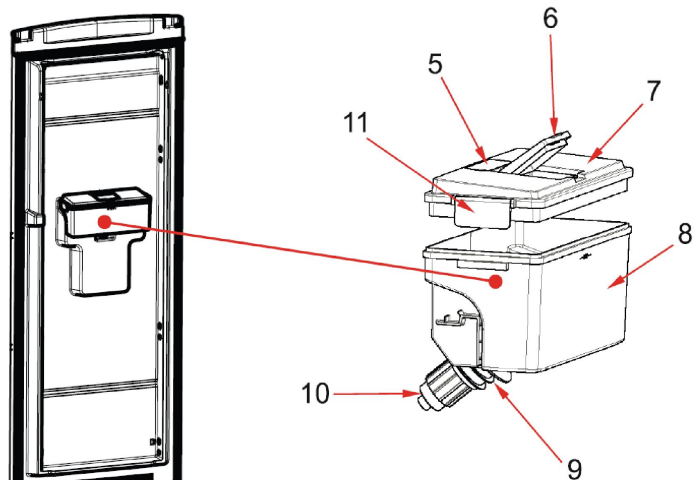
Parties du distributeur d'eau

(A) GROUPE DU RÉSERVOIR AVANT



- 1) Couvrete supérieur du distributeur d'eau
- 2) Levier de la valve
- 3) Gatte
- 4) Boîtier du distributeur d'eau

(B) GROUPE DU DISTRIBUTEUR D'EAU



- 5) Couvrete du filtre
- 6) Couvrete supérieur du réservoir d'eau
- 7) Couvrete du réservoir
- 8) Réservoir d'eau
- 9) Anneau de joint
- 10) Robinet
- 11) Clips de verrouillage latéral




Protection de l'environnement – Directive 2012/19/EU

Afin de préserver notre environnement et notre santé, l'élimination en fin de vie des appareils électriques et électroniques doit se faire selon des règles bien précises et nécessite l'implication de chacun, qu'il soit fournisseur ou utilisateur. C'est pour cette raison que votre appareil, tel que le signale le symbole poubelle barré apposé sur sa plaque signalétique ou sur l'emballage, ne doit en aucun cas être jeté dans une poubelle publique ou privée destinée aux ordures ménagères. L'utilisateur a le droit de déposer l'appareil dans des lieux publics de collecte procédant à un tri sélectif des déchets pour être soit recyclé, soit réutilisé pour d'autres applications conformément à la directive.

Conditions de Garantie

Ce produit est garanti pour une période de 1 an à partir de la date d'achat*, contre toute défaillance résultant d'un vice de fabrication ou de matériau. Cette garanti ne couvre pas les vices ou les dommages résultant d'une mauvaise installation, d'une utilisation incorrecte ou de l'usure anormale du produit.

- sur présentation du ticket de caisse

  	Fabriqué en Turquie Importé par VESTEL 17, rue de la couture Parc d'affaire SILIC 94563 Rungis Cedex - France	Distribué par ELECTRO DEPOT 1, route de Vendeville 59155 Fâches Thumesnil
--	---	--

La mise sur le marché de ce produit est opérée par l'importateur qui s'assure de la conformité du produit aux exigences applicables. La mise à disposition de ce produit est notamment opérée par le distributeur identifié ci-dessus.