

*Lave-vaisselle*  
*Instructions pour*  
*l'installation et l'emploi*

**TLV1647DBA+**

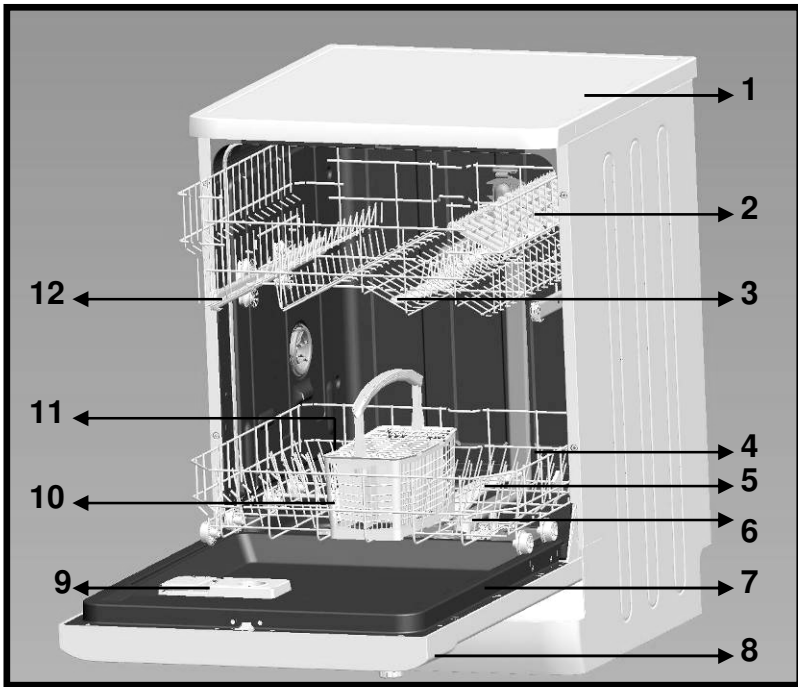


**TELEFUNKEN**

## TABLE DES MATIERES

<b>Apprenez à connaître votre machine.....</b>	<b>4</b>
• Caractéristiques techniques.....	6
• Conformité aux normes et données d'essai .....	7
<b><i>Informations et recommandations de sécurité.....</i></b>	<b>8</b>
• Recyclage.....	8
• Informations de sécurité.....	8
• Recommandations.....	12
• Ne pas laver en machine.....	12
<b><i>Installation de la machine.....</i></b>	<b>13</b>
• Positionnement de la machine.....	13
• Raccordement d'eau.....	14
• Tuyau d'arrivée d'eau.....	15
• Tuyau de vidange.....	16
• Raccordement électrique.....	18
• Installation de la machine sous un plan de travail.....	19
<b><i>Avant la première utilisation.....</i></b>	<b>21</b>
• Importance de la quantité de calcaire dans l'eau.....	21
• Chargement du sel dans le réservoir de l'adoucisseur d'eau.....	21
• Bande test de contrôle de la dureté de l'eau.....	22
• Réglage de l'adoucisseur.....	22
• Détergent.....	24
• Remplissage du compartiment à détergent.....	24
• Détergents combinés.....	24
• Remplissage du compartiment à produit de rinçage et réglage du doseur.....	25

<b>Chargement du lave-vaisselle.....</b>	<b>26</b>
• Chargement des paniers.....	26
• Autres chargements des paniers.....	28
<b>Description des programmes.....</b>	<b>30</b>
• Contenu des programmes.....	30
<b>Mise sous tension et choix d'un programme.....</b>	<b>31</b>
• Mise de la machine sous tension.....	31
• Contrôle du déroulement du programme.....	31
• Modifier un programme.....	31
• Modifier un programme avec remise à zéro.....	32
• Mise de la machine hors tension.....	32
<b>Entretien et nettoyage.....</b>	<b>33</b>
• Filtres.....	33
• Bras de lavage.....	34
• Filtre du tuyau d'arrivée d'eau.....	34
<b>Codes de dysfonctionnement et que faire en cas de panne.....</b>	<b>35</b>
<b>Informations pratiques et utiles .....</b>	<b>37</b>

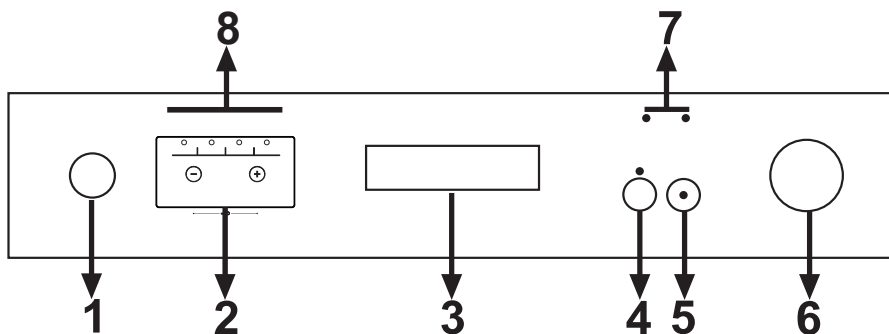


- |    |                                       |     |  |
|----|---------------------------------------|-----|--|
| 1. | Plan de travail                       | 7.  | Plaque signalétique                              |
| 2. | Panier supérieur avec grilles mobiles | 8.  | Panneau de commande                              |
| 3. | Bras de lavage supérieur              | 9.  | Distributeur de produits de lavage et de rinçage |
| 4. | Panier inférieur                      | 10. | Panier à couverts                                |
| 5. | Bras de lavage inférieur              | 11. | Bac à sel  |
| 6. | Filtres                               | 12. | Verrou de sécurité du panier supérieur           |



→ **13** Système de séchage actif : Ce système permet un meilleur séchage de votre vaisselle

## APPRENEZ A CONNAITRE VOTRE MACHINE



### 1.) *Bouton Marche/Arrêt*

Lorsque vous appuyez sur le bouton Marche/Arrêt, le voyant Départ/Pause s'allume.

### 2.) *Indicateur de temps restant*

L'indicateur de temps restant affiche la durée des programme et le temps restant pour le programme en cours. De plus, vous pouvez ajuster le temps de décalage d'un programme en appuyant sur les boutons de l'indicateur avant le démarrage du programme concerné. Si vous changez le temps de décalage, vous pouvez définir l'heure en appuyant sur le bouton Départ/Pause et en vous servant des boutons de l'indicateur. Appuyez de nouveau sur le bouton Départ/Pause pour activer.

### 3.) *Poignée de porte*

La poignée de la porte sert à ouvrir/fermer la porte de votre machine.

### 4.) *Option de demi-charge*

Lorsque vous sélectionnez le mode « demi-charge » de votre lave-vaisselle, vous réduisez la durée de vos programmes sélectionnés, et diminuez votre consommation d'électricité et d'eau, étant donné que votre appareil utilisera moins d'énergie et d'eau.

### 5.) *Bouton Départ/Pause*

Lorsque vous appuyez sur le bouton Départ/Pause, le programme choisi à l'aide du bouton de sélection s'enclenche et le voyant indicateur d'état « wash/Dry » (lavage/séchage) s'allume. Lorsque la machine est en arrêt et que le témoin LED de lavage est allumé, le témoin LED de Départ/Pause clignote.

### 6.) *Bouton sélecteur de programme*

À l'aide du bouton sélecteur de programme, sélectionnez le programme adapté à votre vaisselle.

### **7.) Indicateur de manque de sel**

Afin de vous assurer que la quantité de sel pour l'adoucissement de l'eau dans votre machine est suffisante ou non, contrôlez l'indicateur de manque de sel à l'écran. Lorsque l'indicateur de manque de sel clignote, veuillez immédiatement remplir le réservoir de sel.

### **Indicateur de manque de liquide de rinçage**

Afin de vous assurer qu'il y a suffisamment de liquide de rinçage dans votre lave-vaisselle, contrôlez l'indicateur de manque de liquide de rinçage à l'écran. Lorsque l'indicateur de manque de liquide de rinçage clignote, veuillez immédiatement remplir le réservoir du liquide de rinçage.

### **8.) Indicateurs du tableau des programmes**

Vous pouvez contrôler le déroulement du programme à l'aide des indicateurs du tableau des programmes sur le panneau de configuration.

- Lavage
- Rinçage
- Séchage
- Terminé

### **Utilisation du Verrouillage enfants**

Pour activer le Verrouillage enfants, appuyez simultanément sur les boutons « + » et « - » de l'indicateur de temps restant pendant 3 secondes. Ainsi, l'inscription « CL » s'affiche pendant 2 secondes sur l'indicateur de temps restant. Pour activer le Verrouillage enfants, appuyez simultanément sur les boutons « + » et « - » pendant 3 secondes. L'inscription « CL » clignotera 2 fois.

## Caractéristiques techniques

Capacité	12 couverts
Hauteur	850 mm
Hauteur (sans plan de travail)	820 mm
Largeur	598 mm
Profondeur	598 mm
Poids net	46 kg
Alimentation électrique	220-240 V-50 Hz
Puissance totale	1900 W
Puissance de chauffage	1800 W
Puissance de la pompe	100 W
Puissance de la pompe de vidange	30 W
Pression au robinet d'arrivée d'eau	0,03 MPa (0,3 bar)-1 MPa (10 bar)
Intensité	10 A

- Le fabricant se réserve le droit de modifier la conception et les caractéristique techniques.

## **Conformité aux normes et données d'essai / Déclaration de conformité CE**

Toutes les étapes de fabrication du lave-vaisselle sont conformes aux règles de sécurité exprimées dans toutes les directives applicables de la Communauté européenne. 2004/108/CE, 2006/95/EC, IEC 436/DIN 44990, EN 50242

**Note importante à l'attention de l'utilisateur :** Pour obtenir une version électronique de ce manuel, veuillez envoyer un courriel à l'adresse suivante :

**"dishwasher@standardtest.info"**. Dans cet e-mail, vous indiquerez le nom du modèle et le numéro de série (20 chiffres) qui se trouve sur la porte de l'appareil.



# INFORMATIONS ET RECOMMANDATIONS DE SÉCURITÉ

## Recyclage

- Certains composants et l'emballage de votre lave-vaisselle sont fabriqués à partir de matériaux recyclables.
- Les éléments en matière plastique portent les inscriptions internationales : (>PE< , >PS< , >POM<, >PP<, ....)
- Les éléments en carton sont fabriqués à partir de papier recyclé et doivent être déposés dans les bacs de tri sélectif prévus à cet effet.
- Ne pas placer ces matériaux dans les bacs à déchets. Les déposer dans un centre de recyclage.
- Contacter les centres concernés pour obtenir des informations sur les méthodes et points de mise au rebut.

## Informations de sécurité

### *Dès réception de votre appareil*

- Les adultes doivent faire particulièrement attention en utilisant cet appareil à proximité d'enfants. Ne permettez pas à de jeunes enfants de jouer avec l'appareil. Ne permettez pas à de jeunes enfants ou à des personnes infirmes d'utiliser l'appareil sans surveillance.
- Vérifiez que le lave-vaisselle ou son emballage est exempt de tout dommage. Ne démarrez jamais un appareil lorsqu'il est endommagé de quelque manière ; veuillez contactez le service après-vente agréé.

- Déballez les matériaux d'emballage comme indiqué et mettez-les au rebut conformément aux règles applicables.

### ***Points importants pendant l'installation du lave-vaisselle***

- Installez votre lave-vaisselle dans un endroit adéquat, ne posant pas de risque pour la sécurité et de niveau.
- Procédez à l'installation et au raccordement de votre lave-vaisselle en suivant les instructions.
- Ce lave-vaisselle ne doit être installé et réparé que par un service après vente agréé.
- N'utilisez que les pièces détachées d'origine.
- Avant l'installation, vérifiez que le lave-vaisselle est débranché.
- Vérifiez que votre prise électrique est conforme aux normes en vigueur.
- Tous les branchements électriques doivent correspondre aux valeurs indiquées sur la plaque signalétique.
- Très important : vérifiez que le lave-vaisselle n'est pas posé sur le câble d'alimentation.
- Ne branchez jamais le lave-vaisselle au moyen d'une rallonge électrique ou d'une prise multiple. La prise doit être facilement accessible une fois le lave-vaisselle installé .
- Après avoir installé le lave-vaisselle sur un emplacement adéquat, faites -le fonctionner à vide lors de la première utilisation.

### **Usage quotidien**

- Ce lave-vaisselle est exclusivement destiné à un usage domestique. Ne l'utilisez à aucune autre fin. Toute utilisation du lave-vaisselle à des fins commerciales annule la garantie.

- Ne montez pas, ne vous asseyez pas ou ne placez pas de charge sur la porte ouverte du lave-vaisselle : il pourrait se renverser.
- Ne placez jamais dans le distributeur de détergent et de produit de lavage de votre lave-vaisselle d'autres produits que ceux spécialement conçus pour le lave vaisselle. À défaut, notre société ne saurait être tenue responsable de tout dommage que pourrait subir votre lave-vaisselle.
- L'eau contenue dans la cuve de lavage du lave-vaisselle n'est pas potable. Ne la buvez pas.
- Du fait du danger d'explosion, ne placez aucun dissolvant chimique ou solvant dans le lave-vaisselle.
- Vérifiez que les objets de plastique résistent à la chaleur avant de les laver en lave-vaisselle.
- Cet appareil peut être utilisé par des enfants âgés d'au moins 8 ans et des personnes avec des capacités physiques, sensorielles ou mentales réduites ou sans expérience ni connaissances, s'ils sont supervisés, ont reçu des instructions relatives à l'utilisation sécurisée de l'appareil et comprennent les dangers y associés. Ne permettez pas à de jeunes enfants de jouer avec l'appareil. Le nettoyage et l'entretien par l'utilisateur ne doivent être effectués par des enfants que lorsqu'ils bénéficient d'une supervision.
- Seuls les objets adaptés au lavage en lave-vaisselle doivent être introduits dans la machine. En outre, ne dépassez pas la capacité de chargement des paniers. À défaut, notre société ne saurait être tenue responsable de toute rayure ou de toute formation de rouille sur la paroi interne de votre lave-vaisselle causée par des mouvements du panier.
- A cause, notamment, d'un débordement d'eau chaude possible, n'ouvrez jamais la porte du lave-vaisselle en aucune circonstance pendant le fonctionnement. Un dispositif de

sécurité met le lave-vaisselle à l'arrêt en cas d'ouverture de la porte.

- Pour éviter de possibles accidents, ne laissez pas la porte de votre lave-vaisselle ouverte à l'arrêt.
- Installez les couteaux et autres objets pointus dans le panier à couvert, pointe en bas.

Si le cordon d'alimentation est endommagé, il doit être remplacé par le

fabricant, son agent de service ou un technicien qualifié afin d'éviter tout danger.

Cet appareil n'est pas destiné, à être utilisé par des personnes (notamment des enfants ) dont les capacités physiques, sensorielles ou intellectuelles sont réduites, ou par des personnes manquant d'expérience ou de connaissances, à moins que celles-ci ne soient sous surveillance ou qu'elles aient reçu des instructions quant à l'utilisation de l'appareil par une personne responsable de leur sécurité.

### **Pour la sécurité des enfants**

- Après le déballage du lave-vaisselle, veillez à tenir les matériaux d'emballage hors de portée des enfants.
- Ne laissez pas les enfants jouer avec ou mettre en marche le lave-vaisselle.
- Rangez les détergents et produits de rinçage hors de portée des enfants.
- Tenir les enfants à l'écart du lave-vaisselle lorsqu'il est ouvert : il peut contenir des résidus de substances de nettoyage.
- Veillez à ce que votre ancien lave-vaisselle ne pose aucun risque à vos enfants. Il est arrivé que des enfants s'enferment à l'intérieur de lave-vaisselles usagés. Pour prévenir cette situation, brisez le système de verrouillage du lave-vaisselle et arrachez les câbles électriques avant sa mise au rebut.

## **En cas de dysfonctionnement**

- Tout défaut de fonctionnement du lave-vaisselle doit impérativement être réparé par une personne qualifiée. Toute réparation réalisée par une personne autre qu'un technicien de service après vente agréé entraînera l'annulation de la garantie.
- Avant d'effectuer toute réparation sur le lave-vaisselle, prenez soin de la débrancher du réseau électrique. Coupez les fusibles ou débranchez le lave-vaisselle. Ne pas tirer sur le câble pour débrancher le lave-vaisselle. Prenez soin de fermer l'arrivée d'eau.

## **Recommandations**

- Pour ne pas gaspiller l'eau et l'énergie, enlevez les gros résidus d'aliments avant de mettre la vaisselle dans la lave vaisselle. Mettez le lave-vaisselle en marche après l'avoir entièrement chargé.
- N'utilisez le programme de prélavage que si nécessaire.
- Installez les objets creux tels que les bols, verres et pots de manière à ce qu'ils soient tournés vers le bas.
  
- Il est conseillé de ne pas surcharger le lave-vaisselle et de ne pas y installer de la vaisselle de nature différente de celle indiquée.

## **Ne pas laver en lave-vaisselle :**

- Cendres de cigarettes, restes de bougie, cirage, substances chimiques, matériaux à base d'alliages ferreux.

- Fourchettes, cuillères et couteaux à manche de bois, de corne ou d'ivoire ou incrusté de nacre ; objets collés, peinture, articles maculés de produits chimiques abrasifs, acides ou basiques.
- Objets de plastique ne résistant pas à la chaleur, récipients de cuivre ou étamés.
- Objets d'aluminium et d'argent (ils peuvent se décolorer ou se ternir).
- Certains verres fragiles, les porcelaines ornées de motifs décoratifs imprimés, qui s'estompent même après le premier lavage, certains articles de cristal, qui perdent leur transparence avec le temps, les couverts collés ne résistant pas à la chaleur, les verres de cristal au plomb 25-30 %, les planches à découper, les articles fabriqués avec de la fibre synthétique.
- Les articles absorbants tels que les éponges ou les torchons ne sont pas lavables en lave-vaisselle.

**Attention** :Prenez soin d'acheter des articles lavables en lave-vaisselle à partir d'aujourd'hui.

## **INSTALLATION DU LAVE-VAISSELLE**

### **Positionnement du lave-vaisselle**

Pour installer votre lave-vaisselle, prenez soin de choisir un endroit où vous pourrez facilement charger et décharger votre vaisselle.

N'installez pas votre lave-vaisselle dans un lieu où la température ambiante peut descendre sous 0 °C.

Avant de le positionner, sortez le lave-vaisselle de son emballage en respectant les avertissements apposés sur celui-ci.

Positionnez le lave-vaisselle à proximité d'une arrivée et évacuation d'eau. Vous devez installer votre lave-vaisselle de manière à ne pas modifier les raccords une fois ceux-ci effectués.

Ne saisissez pas le lave-vaisselle par la porte ou par le panneau de commande pour le déplacer.

Prenez soin de laisser un espace autour du lave-vaisselle de manière à pouvoir le déplacer facilement d'avant en arrière pendant le nettoyage.

Prenez soin de ne pas coincer les tuyaux d'arrivée d'eau et de vidange en positionnant le lave-vaisselle. En outre, prenez soin de ne pas coincer le câble électrique sous le lave-vaisselle.

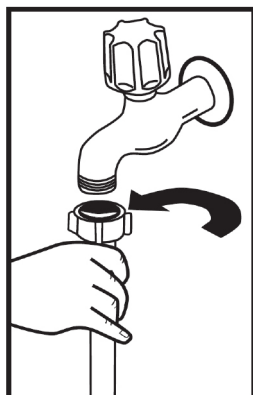
Réglez les pieds réglables du lave-vaisselle de manière à ce qu'il soit à niveau et bien stable. Le bon positionnement du lave-vaisselle est essentiel pour une bonne ouverture et fermeture de la porte.

Si la porte de votre lave-vaisselle ne se ferme pas correctement, vérifiez que le lave-vaisselle est à niveau et stable sur le sol ; dans le cas contraire, positionnez le lave-vaisselle de manière stable en agissant sur les pieds réglables.

## **Raccordement d'eau**

Vérifiez que l'installation de plomberie intérieure convient à l'installation d'un lave-vaisselle. Nous vous recommandons

en outre d'installer un filtre à l'entrée de votre domicile, de manière à éviter qu'une contamination (sable, argile, rouille, etc.) éventuellement transportée dans le réseau d'eau ou dans l'installation de plomberie intérieure cause tout dommage au lave-vaisselle et à prévenir tous désagréments tels que le jaunissement de la vaisselle ou la formation de dépôts après le lavage.

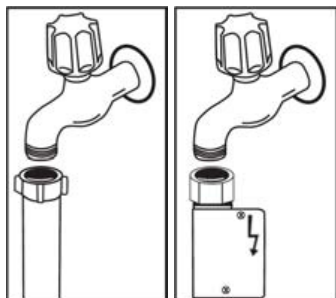


### **Tuyau d'arrivée d'eau**

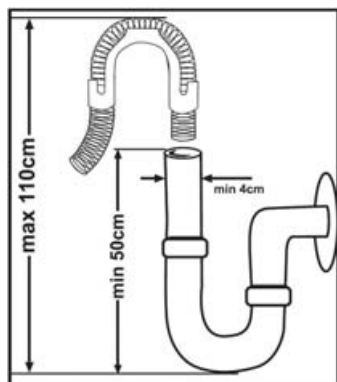
N'utilisez jamais le tuyau d'arrivée d'eau de votre ancien lave-vaisselle. Utilisez le tuyau neuf fourni avec votre lave-vaisselle. Avant de raccorder le tuyau d'arrivée d'eau neuf ou longtemps inutilisé à votre lave-vaisselle, faites couler de l'eau dans celui-ci pendant un moment. Raccorder à la main le tuyau d'arrivée d'eau directement au robinet d'arrivée. La pression au robinet doit être au minimum de 0,03 Mpa et au maximum de 1 Mpa. Si la pression d'eau est supérieure à 1 Mpa, installez un dispositif réducteur de pression entre le robinet et le tuyau.

Une fois les raccords effectués, ouvrez le robinet à fond et vérifiez l'étanchéité. Pour la sécurité de votre lave-vaisselle, prenez soin de toujours fermer le robinet d'arrivée après la fin de chaque programme.





**NB:** Certains modèles utilisent un système Aquastop. Si votre lave-vaisselle est équipé de ce système, il y a du courant avec une tension dangereuse. Ne coupez jamais l'embout Aquastop et veillez à ce qu'il ne soit pas plié ou tordu.

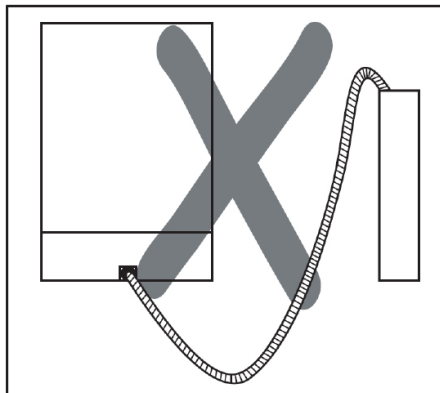
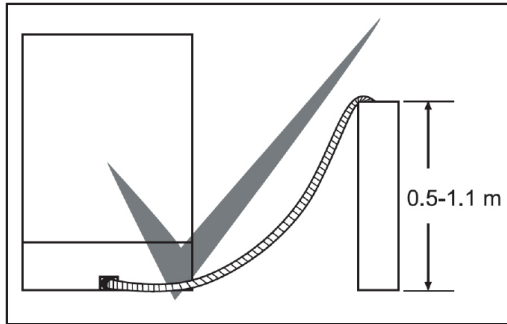


### Tuyau de vidange

On peut raccorder le tuyau de vidange, soit directement à une vidange fixe, soit au raccord spécial sous l'évier. Au moyen d'un tuyau coudé spécial (si disponible), on peut vidanger la lave-vaisselle directement dans l'évier en accrochant le tuyau coudé au bord de l'évier. Ce raccordement doit se trouver à au moins 50 cm et au plus 110 cm du niveau du sol.

Dans le cas d'une vidange fixe, ne pas plonger le bout du tuyau à l'intérieur de la vidange (risque de syphonage), il est impératif que le bout du tuyau dépasse le coude de maximum 3cm comme indiqué sur le dessin.

**Avertissement :** Lorsqu'un tuyau de vidange de plus de 4 m est utilisé, les ustensiles peuvent rester sales. Dans ce cas, notre société déclinera toute responsabilité.



## Raccordement électrique

La prise avec terre de votre lave-vaisselle doit être raccordée à une prise avec mise à la terre dont la tension et l'intensité correspondent aux valeurs prévues (suivant les normes en vigueur). Si votre logement ne comporte pas d'installation avec mise à la terre, faites réaliser ce type d'installation par un électricien qualifié. En cas d'utilisation sans mise à la terre, notre société dégage toute responsabilité pour toute perte d'usage qui pourrait se produire.

Intensité du fusible intérieur : 10-16 A.

Votre lave-vaisselle est configurée pour fonctionner en 220-240 V. Si votre domicile est en 110 V, intercalez un transformateur 110/220 V - 3 000 W. Le lave-vaisselle doit être débranché pendant le positionnement.

Utiliser en permanence la prise isolée fournie avec l'appareil.

À basse tension, l'efficacité de votre lave-vaisselle est inférieure.

Si le câble d'alimentation est endommagé, il doit être remplacé par le fabricant, son service après-vente ou une personne de qualification similaire, afin d'éviter un danger.

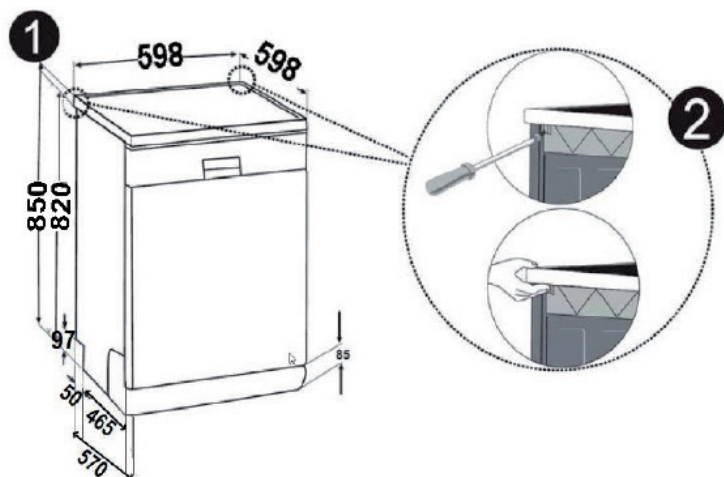
Pour des raisons de sécurité, assurez-vous de toujours débrancher la prise à la fin du programme.

Afin d'éviter une électrocution, éviter de débrancher l'appareil lorsque vos mains sont mouillées

Débranchez toujours votre lave-vaisselle par la prise. Ne jamais tirer le câble électrique lui-même.

## Installation sous un plan de travail

Si vous souhaitez installer votre lave-vaisselle sous un plan de travail, vérifiez que vous disposez d'un espace suffisant sous le plan de travail et que l'installation électrique et la plomberie vous le permettent. **1** Si vous jugez que l'espace sous le plan de travail de votre cuisine est suffisant pour installer votre lave-vaisselle, retirez le plan de travail du lave-vaisselle comme le montre l'illustration. **2**

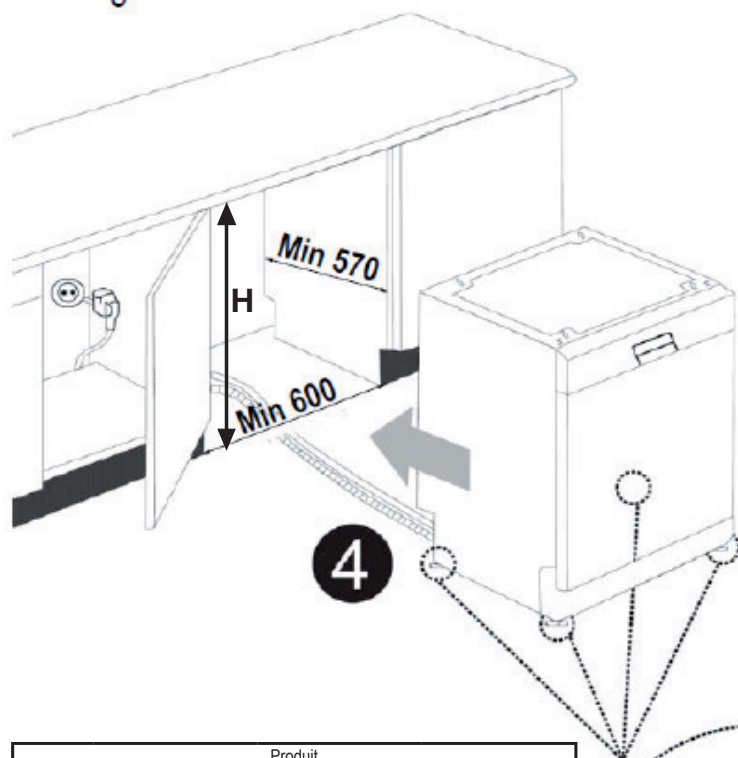


**Avertissement** : Le support vertical sous lequel nous installerons notre lave-vaisselle en sortant son plan de travail doit être stable afin d'éviter tout déséquilibre.

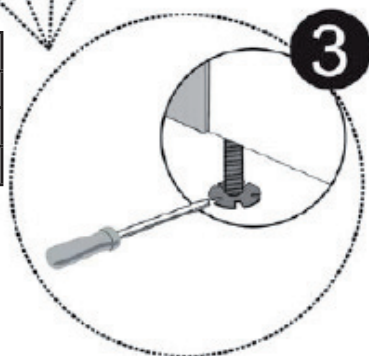
Pour retirer le plan de travail du lave-vaisselle, déposez les vis qui maintiennent le plan de travail situées à l'arrière du lave-vaisselle. Poussez ensuite le panneau 1 cm de l'avant vers l'arrière et soulevez-le.

Régalez les pieds du lave-vaisselle en fonction de la pente du

sol et du niveau. **3** Installez votre lave-vaisselle en la poussant sous le plan de travail en prenant soin de ne pas plier ou écraser les tuyaux.



Produit			
	Sans isolement	Avec isolement	
	Tous les produits	Pour le 2nd panier	Pour le 3e panier
Hauteur	820 mm	830 mm	835 mm



**Avertissement :** Une fois le plan de travail retiré, le lave-vaisselle doit être placé dans un endroit fermé dont les dimensions sont indiquées (Voir fig. 4)

## AVANT LA PREMIERE UTILISATION

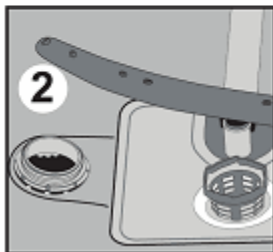
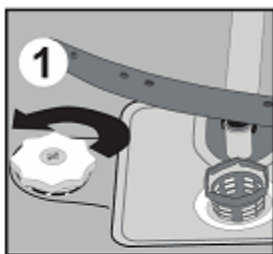
- Vérifiez que les caractéristiques techniques du réseau électrique et d'alimentation en eau correspondent aux valeurs indiquées dans les instructions d'installation de la machine.
- Retirez tous les matériaux d'emballage de l'intérieur de la machine.
- Réglez l'adoucisseur d'eau.
- Ajoutez 2 kg de sel dans le compartiment à sel et remplissez-le d'eau à ras bord.
- Remplissez le compartiment à produit de rinçage.

### Importance de la quantité de calcaire dans l'eau

Pour un bon résultat, le lave-vaisselle doit fonctionner avec de l'eau adoucie, moins calcaire. A défaut, des résidus de calcaire blancs se déposeront sur la vaisselle et à l'intérieur de la machine, ce qui affectera négativement la performance de lavage et de rinçage de la machine et le brillant de la vaisselle. Quand l'eau traverse l'adoucisseur, elle est débarrassée des ions responsables de sa dureté et atteint le degré de douceur désiré pour obtenir le meilleur résultat de lavage. Selon le degré de dureté de l'eau, ces ions s'accumulent rapidement à l'intérieur de l'adoucisseur. Il faut donc régénérer le système adoucisseur avec du sel pour lave-vaisselle de manière à ce qu'il fonctionne aussi bien au cours du lavage suivant.

### Chargement du sel dans le réservoir de l'adoucisseur d'eau

Utilisez du sel spécifique pour adoucisseur de lave-vaisselle. Pour mettre le sel dans le réservoir de



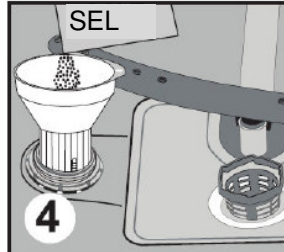
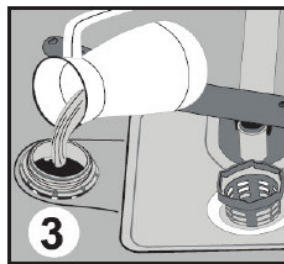
l'adoucisseur, enlevez d'abord le panier inférieur, puis dévissez le bouchon en le tournant dans le sens inverse des aiguilles d'une montre. 1 et 2

**A la première utilisation du lave vaisselle, remplissez le réservoir avec 2 kg de sel et compléter avec de l'eau 3 jusqu'au niveau haut du réservoir.**

Si l'entonnoir 4 est livré avec le lave vaisselle, il facilitera le remplissage du sel.

Nettoyer le filetage et revissez le bouchon.

Enlevez **impérativement** le sel ayant pu tomber à côté du réservoir, sur le fond inox. Si vous ne faites pas de lavage immédiatement après avoir mis du sel, mettez en marche un programme court de lavage avec une machine vide afin d'éviter d'endommager l'intérieur du lave



vaisselle (corrosion) en raison du débordement de sel dans l'appareil lors du remplissage du réservoir. Ainsi, le surplus de sel sera immédiatement enlevé au moment de l'opération de lavage.

Lorsque vous commencez à faire fonctionner votre lave-vaisselle, le réservoir du sel se remplit d'eau. Pour cette raison, mettez le sel dans le réservoir avant de commencer à utiliser votre appareil (comme indiqué ci-dessus)

Si vous mettez du sel en tablette dans le réservoir, ne le remplissez pas entièrement. Nous vous recommandons d'utiliser du sel en grains ou en poudre.

**Ne mettez jamais du sel de table** dans votre lave vaisselle. Dans le cas contraire, la fonction de l'adoucisseur peut diminuer au fil du temps.

Quand le témoin indicateur de sel qui se trouve sur le panneau de commande s'allumera, remplissez à nouveau le réservoir de sel.

Si votre lave vaisselle est équipé d'un indicateur du niveau de sel, vous pouvez vérifier si la quantité de sel est suffisante pour le bon fonctionnement de votre appareil. Vérifier l'indicateur transparent du couvercle du bac de sel. S'il est vert, le niveau de sel est suffisant. S'il est transparent, vous devez ajouter du sel.

**Bande test de contrôle de la dureté de l'eau**

L'efficacité de lavage de votre lave vaisselle dépend du degré de dureté de l'eau de robinet. Pour cette raison, votre lave vaisselle est équipée d'un système qui réduit la dureté de l'eau d'alimentation. L'efficacité du lavage augmentera avec un bon réglage du système. Pour en connaître le niveau de dureté de l'eau dans votre région, contactez votre fournisseur d'eau. Vous pouvez aussi faire le test avec la bande test de contrôle (si livré avec votre lave vaisselle). Ce contrôle vous permettra de modifier la réglage de l'adoucisseur.

Ouvrez la bandelette de contrôle	Faites couler l'eau du robinet pendant 1 min.	Plongez la bandelette de contrôle dans l'eau pendant 1 sec.	Retirez la bandelette de contrôle et secouez-la.	Attendez 1 min.	Réglez votre machine en fonction du degré de dureté de l'eau constaté.
----------------------------------	---	---	--	-----------------	--

Niveau 1		Eau sans calcaire
Niveau 2		Eau très peu calcaire
Niveau 3		Eau peu calcaire
Niveau 4		Eau moyennement calcaire
Niveau 5		Eau calcaire
Niveau 6		Eau très calcaire

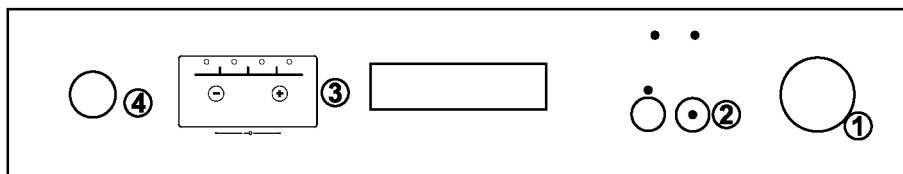
**Réglage d'utilisation de sel**

**Tableau des réglages en fonction de la dureté de l'eau**

Niveau de dureté de l'eau	Dureté allemande (dH)	Dureté française (dF)	Dureté britannique (dE)	Indicateur du niveau de dureté
1	0-5	0-9	0-6	L1 s'affiche.
2	6-11	10-20	7-14	L2 s'affiche.
3	12-17	21-30	15-21	L3 s'affiche.
4	18-22	31-40	22-28	L4 s'affiche.
5	23-31	41-55	29-39	L5 s'affiche.
6	32-50	56-90	40-63	L6 s'affiche.

Si le degré de dureté est supérieur à 90 dF (dureté française) ou si vous utilisez de l'eau du puits, nous préconisons d'utiliser un filtre et un dispositif de traitement de l'eau.

**NB** : le degré de dureté de l'eau est réglé au niveau 3 en usine.



Ajustez l'adoucisseur d'eau en fonction de la dureté de l'eau de votre robinet.



Déplacez le bouton sélecteur de programme sur 0 (Réinitialiser) lorsque la machine est à l'arrêt. **1**



Après avoir réinitialisé votre machine, appuyez sur le bouton Départ/Pause et maintenez-le enfoncé. **2**



Pendant ce temps, mettez la machine en marche en appuyant sur le bouton Marche/Arrêt. **4**



Maintenez-le enfoncé jusqu'à ce que les lettres « SL » disparaissent de l'écran. **2**



Relâchez ce bouton après que les lettres « SL » aient disparu de l'écran. **2**

Votre machine affiche le dernier paramètre de dureté de l'eau saisi.



Vous pouvez ajuster le niveau de dureté de l'eau en appuyant sur « + » et « - » à l'écran. **3** suivant le Tableau de réglage du degré de dureté de l'eau.



Après avoir réglé le degré de dureté de l'eau, appuyez sur le bouton Marche/Arrêt pour enregistrer les paramètres dans la mémoire. **4**



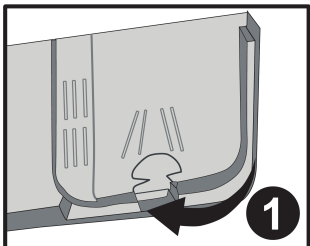
### **Détergent**

Utilisez un détergent spécialement conçu pour lave-vaisselle domestique.

Des produits de nettoyage contenant des phosphates et du chlore sont proposés sur le marché. Placez le détergent dans le compartiment avant de démarrer la machine. Conservez les détergents dans des endroits frais et secs, hors de portée des enfants.

Mettez les quantités appropriées afin de préserver l'environnement. Ne pas remplir le compartiment à détergent plus que nécessaire, faute de quoi vos verres pourraient se rayer et le détergent pourrait mal se dissoudre.

Pour de plus amples informations sur le détergent que vous utilisez, adressez-vous directement au fabricant du détergent.



### **Remplissage du compartiment à détergent**

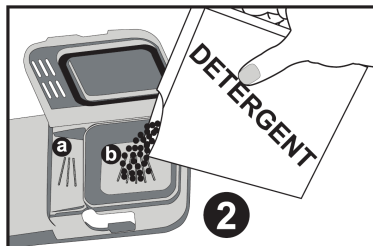
Pousser le loquet **1** pour ouvrir le compartiment à détergent comme indiqué sur l'illustration. On peut mesurer la bonne quantité de détergent au moyen des lignes inscrites dans le bac à détergent. Le bac à détergent peut contenir jusqu'à 40 cm<sup>3</sup> de détergent.

Ouvrir l'emballage de

détergent pour lave-vaisselle et verser dans le grand compartiment pré-lavage **1** 25 cm<sup>3</sup> de détergent si votre vaisselle est très sale ou 15 cm<sup>3</sup> si elle peu sale. **2** Si votre vaisselle est restée sèche pendant très longtemps, si elle contient des résidus d'aliments secs et si vous avez surchargé le lave-vaisselle, versez 5 cm<sup>3</sup> de détergent dans le compartiment de pré-lavage a et démarrez votre machine.

Selon le degré de saleté de votre vaisselle et la dureté de

l'eau dans votre région vous devrez moduler la quantité de détergent dans votre machine.



### **Détergents combinés**

Les fabricants de détergent proposent également des détergents combinés dénommés 2 en 1, 3 en 1, 5 en 1 ...

Les détergents 2 en 1 contiennent du détergent + du sel ou du produit de rinçage. En utilisant les détergents 2 en 1, il faut tenir compte des fonctions de la tablette.

Les autres détergents en tablettes comportent du détergent + du produit de rinçage + du sel + diverses autres fonctions.


De manière générale, les détergents combinés donnent des résultats suffisants dans certaines conditions d'utilisation uniquement. Ces détergents contiennent du produit de rinçage et/ ou du sel dans des quantités prédéfinies.

### **En utilisant ce type de produits :**

- Toujours veiller à vérifier les caractéristiques du produit que vous allez utiliser et s'il s'agit d'un produit combiné.
- Vérifiez que le détergent utilisé convient à la dureté de l'eau du réseau auquel la machine est raccordée.

- Suivez les instructions figurant sur l'emballage de ces produits.
- Si ces détergents se présentent en tablettes, ne les placez jamais dans la cuve du lave-vaisselle ou dans le panier à couverts. Placez toujours les tablettes dans le compartiment du distributeur de détergent.
- Ces détergents ne donnent de bons résultats que pour certains types d'utilisation. Si vous utilisez ce type de détergents, vous devez contacter le fabricant et vous renseigner sur les bonnes conditions d'utilisation.
- Contactez le fabricant du détergent si vous n'obtenez pas de bons résultats de lavage (si votre vaisselle présente des dépôts de calcaire ou si elle reste humide) après avoir utilisé des détergents 2 en 1 ou 3 en 1. La garantie de votre machine exclut toutes réclamations dues à l'utilisation de ces types de détergents.

**Usage conseillé :** Pour de meilleurs résultats en utilisant des détergents combinés, mettez quand même du sel et du produit de rinçage dans votre machine et réglez la dureté de l'eau et le doseur de produit de rinçage à la position la plus basse.

 Pour les programmes courts, il est préférable d'utiliser des détergents en poudre plutôt que des tablettes. En effet, selon les fabricants, les tablettes se dissolvent différemment en fonction de la température et la durée du cycle de lavage.

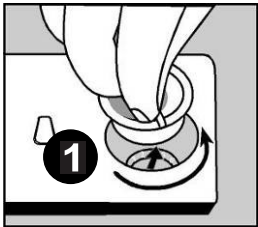


**Attention :** Si en utilisant ce type de détergent vous rencontrez un problème quelconque que vous n'avez pas rencontré auparavant, contactez directement le fabricant du détergent.

#### **Quand vous arrêtez d'utiliser des détergents combinés**

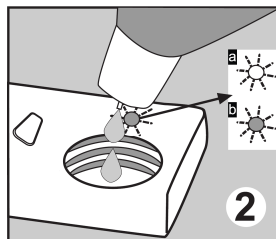
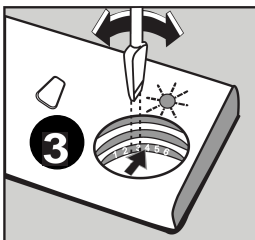
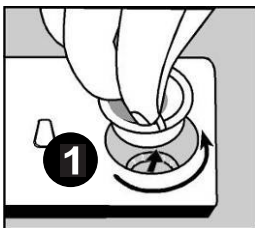
- Remplissez les compartiments à sel et à produit de rinçage.
- Réglez la dureté de l'eau à la position la plus élevée et faites un lavage à vide.
- Réglez ensuite la dureté de l'eau comme indiqué plus haut.
- Procédez au réglage voulu du doseur de produit de rinçage.

#### **Remplissage du compartiment à produit de rinçage et réglage du doseur**

On utilise du produit de rinçage pour empêcher le dépôt de gouttes d'eau blanchâtres, de traces de calcaire, d'une pellicule blanche et pour un meilleur rinçage. Contrairement à une opinion répandue, il ne sert pas uniquement à obtenir une vaisselle plus brillante mais également une vaisselle plus sèche. C'est pourquoi il faut veiller à maintenir une quantité suffisante de produit de rinçage dans le compartiment et à n'utiliser que des produits spécialement conçus pour lave-vaisselle.

Pour verser le produit de rinçage, dévissez le bouchon du compartiment.  Remplissez le compartiment jusqu'à ce que l'indicateur de niveau de produit de rinçage noircisse 2b. Révissez le couvercle de manière à ce que les picots correspondent. Vous pouvez vérifier si vous devez ajouter ou non du produit de rinçage dans votre machine au moyen de l'indicateur de niveau de produit de rinçage situé sur le distributeur de détergent. Si l'indicateur est noir  le compartiment contient suffisamment de produit de rinçage, tandis que si l'indicateur est clair  vous devez ajouter du produit de rinçage.

On peut régler le doseur de produit de rinçage de 1 à 6. Le doseur est réglé à la position 3 en usine.



**Vous devez utiliser un réglage plus élevé si des taches d'eau se forment sur votre vaisselle après un lavage et un réglage plus faible s'il reste une tache bleue quand vous l'essuyez avec la main.**

**Attention :** N'utilisez que des produits de rinçage adaptés à l'usage en machine. En cas de débordement, les résidus de produit de rinçage créent une grande quantité de mousse et les résultats de lavage s'en trouvent affectés : nettoyez l'excédent de produit de rinçage avec un chiffon.

## **CHARGEMENT DU LAVE-VAISSELLE**

Si vous mettez correctement votre vaisselle dans la machine, vous l'utiliserez de la meilleure façon en termes de consommation d'énergie et de performance de lavage et de séchage. Votre machine contient deux paniers de chargement. Vous pouvez utiliser le panier inférieur pour installer les grands ustensiles ronds et profonds tels que les assiettes, les casseroles, les couvercles, les assiettes, les saladiers, les couverts.

Le panier supérieur est destiné au chargement des soucoupes, des assiettes à dessert, des bols, des tasses et des verres. Inclinez les verres à pied contre le bord du panier, les grilles mobiles ou le grillage de maintien des verres et non pas contre les autres ustensiles. Ne pas incliner les verres hauts les uns contre les autres ; il ne seront pas stables et pourront être endommagés.

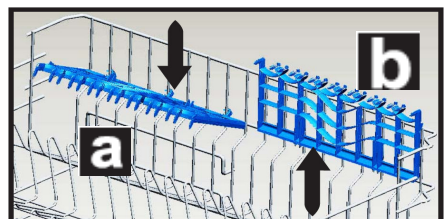
Il est préférable d'installer les objets fins et étroits dans les parties médianes des paniers. Vous pouvez placer les cuillères parmi les autres couverts pour les empêcher de se coller les unes aux autres. Pour un meilleur résultat, nous vous conseillons d'utiliser la grille à couverts. Pour éviter toutes blessures éventuelles, placez toujours les objets pointus et à long manche tels que les fourchettes de service, couteaux à pain, etc. la pointe en bas ou horizontalement dans les paniers.

**Attention :** Placez vos couverts dans la machine de manière à ce qu'ils n'empêchent pas la rotation des bras de lavage inférieur et supérieur.

### **Chargement des paniers**

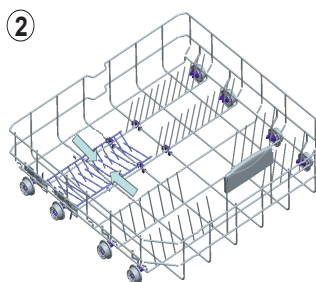
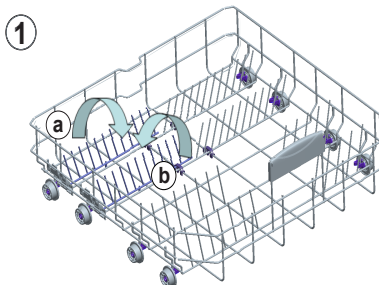
#### **Grilles mobiles**

Le panier supérieur de votre machine comprend deux grilles mobiles. **a** **b** Vous pouvez utiliser ces grilles mobiles en position ouverte ou fermée. En position ouverte **a** vous pouvez y placer vos tasses. En position fermée **b** vous pouvez placer les verres hauts sur le panier. Vous pouvez également utiliser ces grilles mobiles pour y placer latéralement les fourchettes, cuillères et couteaux longs.



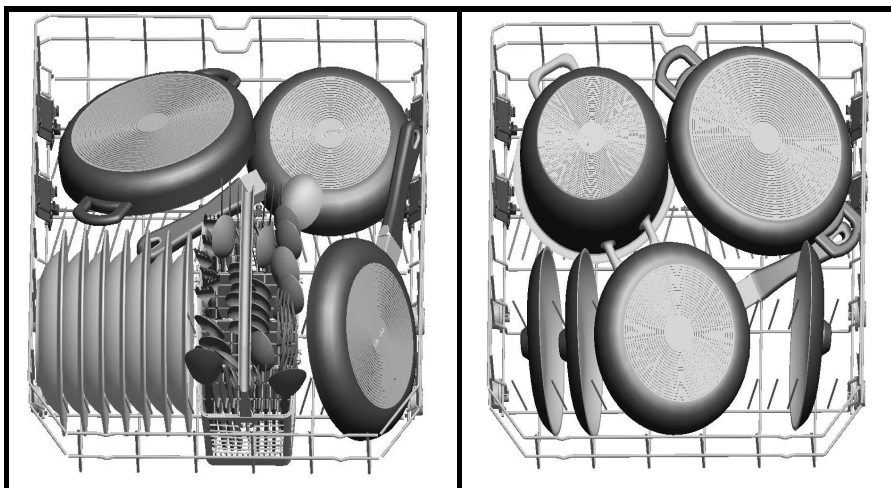
**Panier inférieur**  
**Supports pliants**

Les supports pliants qui comprennent quatre parties situées sur le panier inférieur de votre machine sont conçus pour vous donner la possibilité d'introduire de gros objets comme les pots, les casseroles et autres, facilement. En cas de besoin, chaque partie peut être pliée distinctement, ou tous à la fois; ainsi, de plus grands espaces peuvent être obtenus. Les supports pliants peuvent être utilisés en étant soulevés vers le haut, ou en étant pliés.

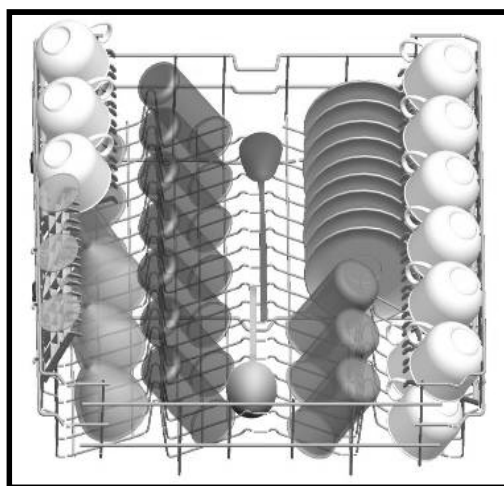


## ***Autres chargements des paniers***

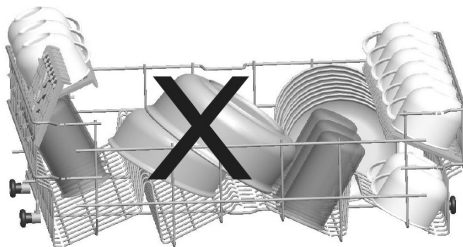
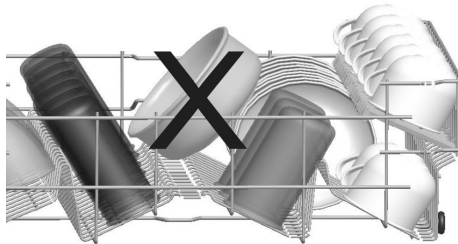
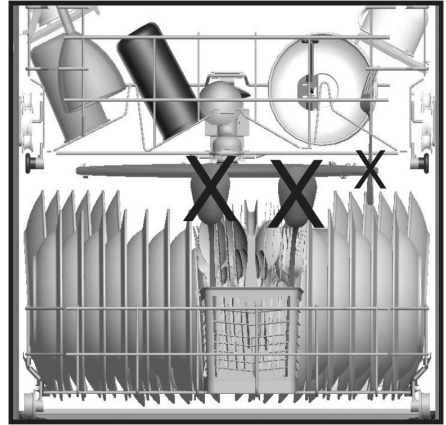
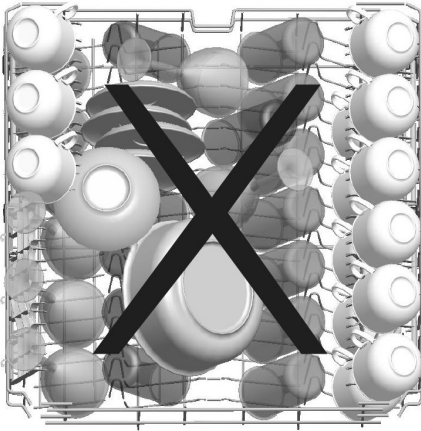
### ***Panier inférieur***



### ***Panier supérieur***



### **Mauvais chargements**



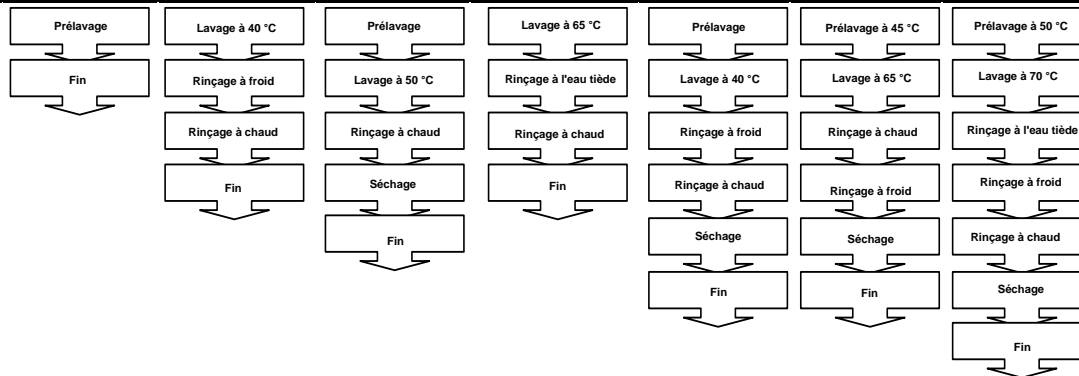
### **Remarque importante pour les laboratoires de test**

Pour de plus amples informations relatives aux tests de performance, veuillez vous renseigner à l'adresse ci-après : [dishwasher@standardtest.info](mailto:dishwasher@standardtest.info) . Dans votre courrier électronique, veuillez indiquer le nom du modèle et le numéro de série (20 chiffres) disponibles sur la porte de l'appareil.

## DESCRIPTIONS DES PROGRAMMES

### Fonctions des programmes

Numéro prog.	Prélavage	Rapide	Eco	Super 50° 65 °C	Délicat	Intensif	Hygiène
Noms de programme et températures		40 °C	50 °C	65 °C	40 °C	65 °C	70 °C
Type de déchets alimentaires	Effectuez le prélavage pour rincer et retirer les résidus en attente de pleine charge, puis sélectionnez un programme	café, lait, thé, viandes froides, légumes, conservés à court terme	café, lait, thé, viandes froides, légumes, conservés à court terme	les soupes, les sauces, les pâtes, les œufs, le riz pilaf, les pommes de terre et les plats cuits au four, les aliments frits	café, lait, thé, viandes froides, légumes, conservés à court terme	les soupes, les sauces, les pâtes, les œufs, le riz pilaf, les pommes de terre et les plats cuits au four, les aliments frits	Des plats très encrassés en attente pendant une longue période ou réclamant un lavage dans de bonnes conditions d'hygiène.
Degré de la tache		faible	moyen	moyen	élevé	élevé	élevé
Quantité de détergent B : 25 cm <sup>3</sup> /15 cm <sup>3</sup>		B	A+B	A+B	A+B	A+B	A+B



Durée du programme (min)	15	30	165	50	74	117	127
Consommation d'électricité (kW heures)	0,02	0,90	1,00	1,35	0,95	1,61	1,8
Consommation d'eau (litres)	4,5	12,4	12,0	12,7	15,7	17,2	16,5

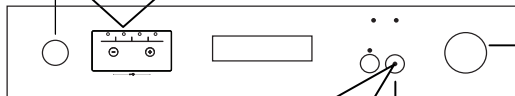
**Avertissement :** Les programmes courts ne prennent pas en compte l'étape de séchage.

Les valeurs mentionnées ci-dessus sont des valeurs obtenues en laboratoire conformément aux normes pertinentes. Ces valeurs varient en fonction des conditions et de l'environnement d'utilisation du produit (tension du réseau, pression d'eau, température d'admission d'eau et température ambiante).

## MISE SOUS TENSION ET CHOIX D'UN PROGRAMME

### Mise de la machine sous tension

Le voyant sur le bouton du programme Départ/Pause s'éteint une fois que le programme démarre et que le voyant du programme de lavage/séchage s'allume.



**1** Appuyez sur le bouton Marche/Arrêt.

**2** Sélectionnez le programme correspondant à votre vaisselle à l'aide du bouton de sélection de programme.

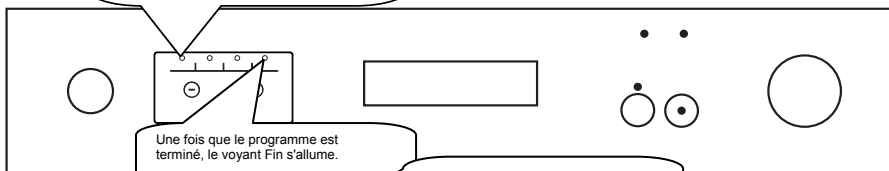
**3** Démarrez le programme en appuyant sur le bouton Départ/Pause.

Lorsque vous appuyez sur le bouton Marche/Arrêt, le voyant Départ/Pause s'allume.

### Contrôle du déroulement du programme

Vous pouvez suivre le déroulement du programme à l'aide des voyants de suivi du programme situés sur le panneau de configuration.

Tout au long des processus de lavage et de rinçage, le voyant de lavage/séchage s'allume. Pendant le séchage, la machine est silencieuse pendant environ 40-50 minutes.



Une fois que le programme est terminé, le voyant Fin s'allume.

N'ouvrez pas la porte avant que le voyant Fin ne s'allume.

### Modifier un programme

Si vous désirez changer de programme tandis qu'un programme de lavage est en cours :

Appuyez une fois sur le bouton d'alimentation Départ/Pause.

Sélectionnez votre programme souhaité à l'aide du bouton sélecteur de programme, après l'arrêt du programme.

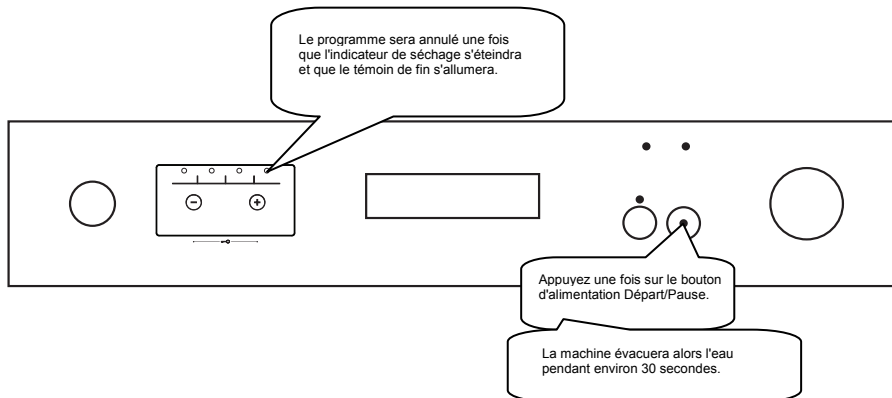
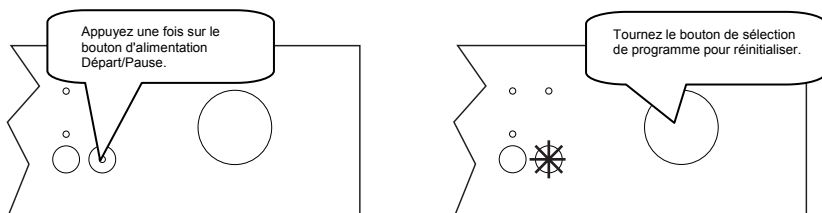
Démarrez le programme que vous venez de sélectionner en appuyant à nouveau sur le bouton Départ/Pause.

Le nouveau programme activé reprendra le cours de l'ancien programme.

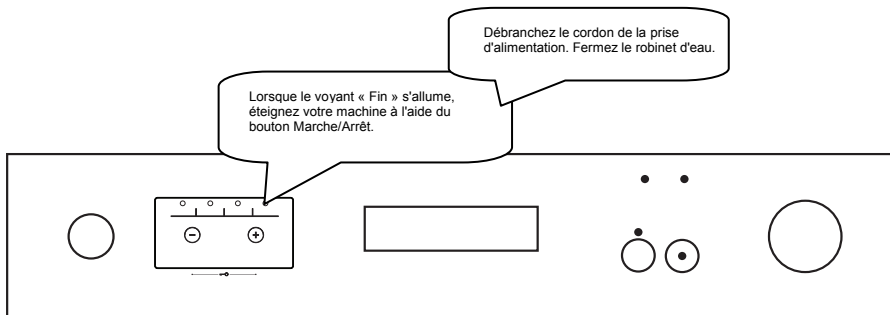


## Modifier un programme avec remise à zéro

Si vous désirez annuler un programme et démarrer un autre programme de lavage.



## Mise de la machine hors tension



**Remarque 1 :** Vous pouvez ouvrir légèrement la porte pour permettre à la machine d'accélérer le processus de séchage au terme d'un programme.

**Remarque 2 :** Si vous ouvrez la porte de la machine pendant le lavage ou en cas de coupure de courant, la machine relancera le programme dès que la porte sera fermée ou le courant rétabli.

**Remarque 3 :** En cas de coupure de courant ou lorsque la porte de la machine est ouverte pendant le processus de séchage, le programme continue à partir du point d'arrêt.

## ENTRETIEN ET NETTOYAGE

**Le nettoyage régulier de la machine prolonge sa durée de vie.**

**De la graisse et du calcaire peuvent s'accumuler dans la cuve. Dans ce cas :**

-Remplissez le compartiment à détergent sans mettre de vaisselle dans la machine, sélectionnez un programme qui fonctionne à haute température et mettez la machine en route. Si cette procédure se révèle insuffisante, utilisez des produits de nettoyage spéciaux disponibles sur le marché. (Produits de nettoyage spécial lave-vaisselle).

### **Nettoyage des joints de porte**

-Pour nettoyer tous résidus accumulés dans les joints de porte, essuyez les joints régulièrement avec un chiffon humide.

### **Nettoyage de la machine**

Nettoyez les filtres après chaque lavage et les bras de lavage au moins une fois par semaine. Débranchez votre machine et fermez le robinet d'arrivée d'eau avant de commencer le nettoyage.

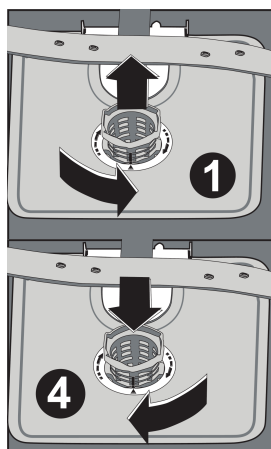
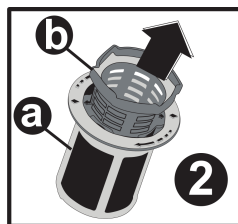
N'utilisez pas de produit abrasif. Essuyez avec un produit doux et un chiffon humide.

### **Filtres**

Vérifiez si des résidus d'aliments se sont accumulés dans le filtre et le microfiltre.

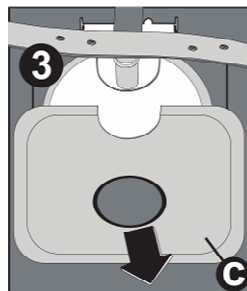
En cas de présence de tous résidus, retirez les filtres et nettoyez-les soigneusement à l'eau courante.

- a. Microfiltre extérieur
- b. Filtre à déchets intérieur
- c. Filtre tamis métal ou plastique

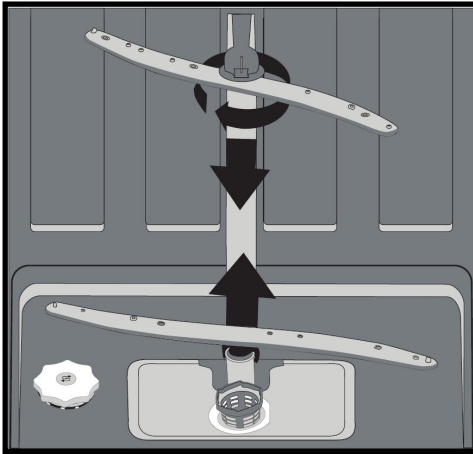


Pour extraire et nettoyer le groupe filtrant, tournez-le dans le sens inverse des aiguille d'une montre et retirez-le en le soulevant. **1**

Tirez et retirez le filtre métal ou plastique. **3** Séparez ensuite le filtre à déchets et le microfiltre. **2** Rincez-le abondamment à l'eau courante. Réinstallez le filtre à déchets dans le microfiltre en faisant attention de bien faire correspondre les repères. Positionnez l'ensemble dans le filtre métal ou plastique et tournez-le dans le sens de la flèche (sens des aiguilles d'une montre) ; l'ensemble est verrouillé quand on peut voir la flèche sur le microfiltre. **4**



- N'utilisez jamais votre lave-vaisselle sans filtre.
- Une installation incorrecte du filtre diminuera l'efficacité de la machine.
- La propreté des filtres est essentielle au bon fonctionnement de la machine.



### **Bras de lavage**

Vérifiez que les gicleurs des bras de lavage supérieur et inférieur ne sont pas bouchés. En cas d'obstruction, retirez les bras de lavage et nettoyez-les à l'eau courante.

Le bras de lavage inférieur se retire en le tirant vers le haut. Pour le bras de lavage supérieur, retirez l'écrou en le tournant vers la gauche. Veillez à parfaitement serrer l'écrou en réinstallant le bras de lavage supérieur.

### **Filtres du tuyau d'arrivée d'eau**

Les filtres du tuyau d'arrivée d'eau empêchent que votre machine soit endommagée par toute contamination (sable, argile, rouille, etc.) éventuellement transportée dans le réseau ou l'installation de plomberie intérieure et préviennent tous désagréments tels que le jaunissement ou la formation de dépôts après le lavage. Vérifiez régulièrement les filtres et le tuyau d'arrivée d'eau et nettoyez-les si nécessaire. Pour nettoyer les filtres, fermez le robinet et retirez le tuyau. Retirez le filtre du tuyau ainsi que le filtre coté entrée lave vaisselle et nettoyez-les à l'eau courante. Réinstallez les filtres propres dans leurs logements et réinstallez le tuyau.

## CODES DE DYSFONCTIONNEMENT ET QUE FAIRE EN CAS DE PANNE

CODE D'ERREUR	DESCRIPTION DE L'ERREUR	CONTRÔLE
F5	Approvisionnement inadéquat de l'eau	<ul style="list-style-type: none"> <li>• Assurez-vous que le robinet d'arrivée d'eau est entièrement ouvert et qu'il n'y a pas de coupure d'eau.</li> <li>• Fermez le robinet d'arrivée d'eau, séparez le tuyau d'arrivée d'eau du robinet et nettoyez le filtre au niveau de l'extrémité du raccord de tuyau.</li> <li>• Redémarrez votre machine contactez le service d'entretien si l'erreur se produit à nouveau.</li> </ul>
F3	Erreur d'arrivée continue d'eau	<ul style="list-style-type: none"> <li>• Fermez le robinet.</li> <li>• Contactez le service d'entretien.</li> </ul>
F2	Les eaux usées dans l'appareil ne peuvent être évacuées.	<ul style="list-style-type: none"> <li>• Le tuyau d'évacuation d'eau est bouché.</li> <li>• Les filtres de votre machine seraient bouchés.</li> <li>• Arrêtez votre machine et activez la commande d'annulation du programme.</li> <li>• Si l'erreur persiste, contactez le service d'entretien.</li> </ul>
F8	Erreur de chauffage	Contactez le service d'entretien.
F1	L'alarme se déclenche en cas de débordement.	<ul style="list-style-type: none"> <li>• Arrêtez votre machine et fermez le robinet.</li> <li>• Contactez le service d'entretien.</li> </ul>
FE	Carte électronique défectueuse	Contactez le service d'entretien.
F7	Erreur de surchauffe (la température de la machine est trop élevée)	Contactez le service d'entretien.
F6	Capteur de chauffage défectueux	Contactez le service d'entretien.

***L'un des témoins lumineux de déroulement du cycle s'allume et le témoin lumineux Départ/Pause s'allume et s'éteint***

La porte est ouverte. Fermez la porte.

***Le programme ne démarre pas***

- Vérifiez que la prise de courant est branchée.
- Vérifiez les fusibles de votre installation.
- Vérifiez que le robinet d'arrivée d'eau est ouvert.
- Vérifiez que vous avez fermé la porte de la machine.
- Vérifiez que vous avez éteint la machine en appuyant sur le bouton Marche/Arrêt.
- Vérifiez que les filtres d'arrivée d'eau et les filtres de la machine ne sont pas bouchés.

***Les témoins lumineux Lavage et Fin clignotent sans interruption***

- La sécurité antidébordement est active.
- Fermez le robinet et contactez le Service après vente.

***Les témoins lumineux de déroulement du cycle ne s'éteignent pas après une opération de lavage***

Appuyez sur la touche marche / arrêt pour mettre l'appareil hors tension

***Il reste des résidus de lessive dans le compartiment à détergent :***

Vous avez introduit la lessive dans le compartiment humide. Bien vérifier que le compartiment est sec avant de mettre de la lessive.

***Il reste de l'eau à l'intérieur de la machine à la fin du programme***

- Le tuyau de vidange est bouché ou plié.
- Les filtres intérieurs sont bouchés.
- Le programme n'est pas encore terminé.

***La machine s'arrête pendant une opération de lavage***

- Panne de courant.
- Coupure d'arrivée d'eau.
- Programme en mode suspendu.

***Des bruits de vaisselle remuée et des coups se font entendre pendant une opération de lavage***

- La vaisselle n'est pas installée correctement.
- Le bras de lavage heurte la vaisselle.

***Il reste des résidus d'aliments sur la vaisselle***

- La vaisselle est mal positionnée dans la machine ; l'eau aspergée par les bras de lavage n'atteint pas les endroits mal lavés.
- Le panier est trop chargé.
- La vaisselle se touche.
- Quantité de détergent insuffisante.
- Programme sélectionné inadapté, température pas assez haute.
- Bras de lavage bouché par des résidus d'aliments.
- Filtres intérieurs bouchés.
- Filtres mal positionnés.
- Pompe de vidange bouchée.

***Présence de taches blanches sur la vaisselle***

- Quantité de détergent insuffisante.
- Réglage du doseur de produit de rinçage trop faible.
- Absence de sel régénérant malgré le fort degré de dureté de l'eau.

- Réglage de l'adoucisseur trop faible.
- Couvercle du compartiment à sel mal fermé.

#### ***La vaisselle ne sèche pas***

- Programme sans séchage sélectionné.
- Réglage du doseur de produit de rinçage trop faible.
- Vaisselle retirée avant la fin du cycle de séchage. Attendre que le voyant lumineux « fin » soit allumée avant d'ouvrir la porte du lave vaisselle.

#### ***Présence de taches de rouille sur la vaisselle***

- Vaisselle en acier inoxydable de mauvaise qualité.
- Teneur en sel de l'eau de lavage élevée.
- Couvercle du compartiment à sel mal fermé.
- Trop de sel introduit dans la machine au moment du remplissage. Du sel a débordé dans la cuve.
- Mise à la terre défectueuse.

**Appelez le Service après vente si le problème persiste après les contrôles ou en cas de tout dysfonctionnement non décrit ci-dessus.**

### **INFORMATIONS PRATIQUES ET UTILES**

1. Chaque fois que vous n'utilisez pas votre machine :
  - Débranchez la machine et coupez l'eau.
  - Laissez la porte légèrement entrouverte pour empêcher la formation d'odeurs désagréables.
  - Maintenez l'intérieur de la machine propre.
2. Elimination des traces d'eau sur la vaisselle :
  - Lavez la vaisselle avec le programme intensif.
  - Retirez tous les récipients métalliques de la machine.
  - Ne mettez pas trop de détergent.
3. Si vous positionnez correctement votre vaisselle dans la machine, vous l'utiliserez au mieux en termes de consommation d'énergie et de performance de lavage et de séchage.
4. Retirez les gros résidus avant d'installer la vaisselle sale dans la machine.
5. Faites fonctionner la machine une fois qu'elle est entièrement pleine.
6. N'utilisez le programme de Prélavage que si nécessaire.
7. Consultez les informations sur les programmes et le tableau des valeurs de consommation moyennes quand vous choisissez un programme.
8. La machine pouvant atteindre des températures élevées, il est déconseillé de l'installer à côté d'un réfrigérateur.
9. Si l'appareil se trouve dans un endroit où le risque de gel existe, vous devez complètement vider l'eau restée dans la machine. Fermez le robinet d'arrivée d'eau, débranchez le tuyau d'arrivée d'eau et mettez les 2 tuyaux par terre (arrivée d'eau et vidange) afin d'évacuer le maximum d'eau. Ensuite, enlever le filtre intérieur, et éliminer l'eau restant d'eau à l'aide d'une éponge.

## FICHE PRODUIT

Marque déposée du fournisseur	TELEFUNKEN
Modèle du fournisseur	TLV1647DBA+
Capacité du lave-vaisselle (nombre de couverts)	12
Classe d'efficacité énergétique	A+
Consommation d'énergie annuelle en kWh (cEA) (cycle 280) *	285
Consommation d'énergie (Et) (kWh par cycle)	1,00
Consommation d'électricité en mode Arrêt (W) (Po)	0,50
Consommation d'électricité en mode Laissé sur Marche (W) (Po)	1,00
Consommation d'eau annuelle en litres (cEA) (cycle 280)**	3360
Classe d'efficacité de séchage ***	A
Nom du programme standard****	Eco 50°C
Durée du programme pour le cycle standard (min)	165
Emission acoustique dans l'air dB(A)	47

\* Consommation d'énergie de **285** kWh par an, sur la base de 280 cycles de lavage standard, en utilisant un remplissage d'eau froide et la consommation en mode faible.

La consommation énergétique réelle dépend des conditions d'utilisation de l'appareil.

\*\* Consommation d'eau de **3360** litres par an sur la base de 280 cycles de lavage standard.

La consommation réelle d'eau dépend des conditions d'utilisation de l'appareil.

\*\*\* Classe d'efficacité de séchage **A** sur une échelle graduée de G (moins efficace) à A (plus efficace).

\*\*\*\* Le programme "**Eco 50°C**" est le programme standard.

Le programme standard correspond au cycle de lavage standard auquel se rapportent les informations qui figurent sur l'étiquette et sur la fiche.

Ce programme convient au lavage d'une vaisselle normalement sale et constitue le programme le plus efficace en termes de consommation combinées d'énergie et d'eau.

- Recyclage



- Cet appareil est marqué du symbole du tri sélectif relatif aux déchets d'équipements électriques et électroniques.
- Cela signifie que ce produit doit être pris en charge par un système de collecte sélectif conformément à la directive européenne 2002/96/CE afin de pouvoir soit être recyclé soit démantelé afin de réduire tout impact sur l'environnement.
- Pour plus de renseignements, vous pouvez contacter votre administration locale ou régionale.
- Les produits électroniques n'ayant pas fait l'objet d'un tri sélectif sont potentiellement dangereux pour l'environnement et la santé humaine en raison de la présence de substances dangereuses.
- Poids net : 46kg



VESTEL France  
17 rue de la Couture  
Parc d'affaires Silic  
94563 Rungis-France

Durée de disponibilité des pièces détachées fonctionnelles: 6 ans, à partir de la date de fabrication du produit.

52174492 R20-1