

Lave-vaisselle

949275 10C49A+WVET

GUIDE D'UTILISATION02



Merci !

Merci d'avoir choisi ce produit VALBERG.
Choisis, testés et recommandés par
ELECTRO DEPOT, les produits de la marque
VALBERG sont synonymes d'utilisation
simple, de performances fiables et de qualité
irréprochable.

Grâce à cet appareil, vous savez que chaque
utilisation vous apportera satisfaction.

Bienvenue chez ELECTRO DEPOT.

Consultez notre site Internet : www.electrodepot.fr



A Avant d'utiliser
l'appareil

4 Consignes de sécurité

B Aperçu de l'appareil

10 Description de l'appareil
11 Spécifications techniques

C Utilisation de
l'appareil

12 Installation du lave-vaisselle
15 Préparation de la machine pour l'utilisation
20 Chargement du lave-vaisselle
22 Sélection du programme
25 Description des programmes
27 Utilisation de votre machine

D Informations
pratiques

29 Entretien et nettoyage
32 Codes de dysfonctionnement
33 Que faire en cas de panne ?
34 Informations utiles
35 Fiche produit
36 Mise au rebut de votre ancien appareil

Consignes de sécurité

Recyclage

- Certains composants ainsi que l'emballage de votre lave-vaisselle sont fabriqués à partir de matériaux recyclables.
- Les éléments en matière plastique portent les inscriptions internationales : (>PE<, >PS<, >POM<, >PP<, ...).
- Les éléments en carton sont fabriqués à partir de papier recyclé et doivent être déposés dans les bacs de tri sélectif prévus à cet effet.
- Ne déposez pas ces matériaux dans les bacs à déchets. Déposez-les dans un centre de recyclage.
- Contactez les centres concernés pour obtenir des informations sur les méthodes et points de mise au rebut.

Informations de sécurité

Dès réception de votre appareil

- Vérifiez que le lave-vaisselle et son emballage ne présentent aucun dommage. Ne démarrez jamais un appareil s'il est endommagé de quelque manière que ce soit ; le cas échéant, veuillez contacter le service après-vente agréé.

- Déballez les matériaux d'emballage de la manière indiquée et mettez-les au rebut conformément aux règles applicables.

Informations importantes relatives à l'installation du lave-vaisselle

- Installez votre lave-vaisselle dans un endroit adéquat, ne présentant aucun risque pour la sécurité et sans problème de niveau.
- Procédez à l'installation et au raccordement de votre lave-vaisselle en suivant les instructions.

- Ce lave-vaisselle doit impérativement être installé et réparé par un service après-vente agréé.

- N'utilisez que les pièces d'origine.

- Avant l'installation, vérifiez que le lave-vaisselle est débranché.

- Vérifiez que votre prise électrique est conforme aux normes en vigueur.

- Tous les branchements électriques doivent correspondre aux valeurs indiquées sur la plaque signalétique.

- **Très important** : vérifiez que le lave-vaisselle n'est pas posé sur le câble d'alimentation.

- Ne branchez jamais le lave-vaisselle au moyen d'une rallonge électrique ou d'une prise multiple. La prise doit être facilement accessible, une fois le lave-vaisselle installé.

- Après avoir installé le lave-vaisselle dans un endroit adéquat, faites-le

fonctionner à vide lors de la première utilisation.

Usage quotidien

- Ce lave-vaisselle est exclusivement destiné à un usage domestique. Ne l'utilisez à aucune autre fin. Toute utilisation du lave-vaisselle à des fins commerciales annulerait la garantie.

- Ne montez pas et ne vous asseyez pas sur la porte de l'appareil lorsqu'elle est ouverte et ne placez aucune charge sur celle-ci : l'appareil pourrait basculer.

- Ne placez jamais dans le distributeur de détergent et de produit de rinçage de votre lave-vaisselle d'autres produits que ceux spécialement conçus pour le lave-vaisselle. À défaut, notre société ne saurait être tenue responsable de tout dommage que pourrait subir votre lave-vaisselle.

- L'eau contenue dans la cuve de lavage du lave-

vaisselle n'est pas potable. Ne la buvez pas.

- Du fait du danger d'explosion, ne placez aucun dissolvant chimique ou solvant dans le lave-vaisselle.

- Vérifiez que les objets en plastique résistent à la chaleur avant de les laver au lave-vaisselle.

- Cet appareil peut être utilisé par des enfants âgés d'au moins 8 ans ainsi que par des personnes aux capacités physiques, sensorielles ou mentales réduites, ou dénuées d'expérience ou de connaissances, à condition qu'ils soient supervisés, aient reçu des instructions relatives à son utilisation en toute sécurité et comprennent les risques encourus. Ne laissez pas de jeunes enfants jouer avec l'appareil. Le nettoyage et l'entretien de l'appareil ne peuvent être effectués par des enfants que s'ils sont sous surveillance.

- Seuls les objets adaptés au lavage au lave-vaisselle peuvent être introduits dans la machine. En outre, ne dépassez pas la capacité de chargement des paniers. À défaut, notre société ne saurait être tenue responsable de toute rayure ou de toute formation de rouille sur la paroi interne de votre lave-vaisselle causée par des mouvements du panier.

- En raison d'un possible débordement d'eau chaude, n'ouvrez jamais la porte du lave-vaisselle pendant son fonctionnement. Un dispositif de sécurité met le lave-vaisselle à l'arrêt en cas d'ouverture de la porte.

- Pour éviter tout accident, ne laissez pas la porte de votre lave-vaisselle ouverte lorsque celui-ci est à l'arrêt.

- Installez les couteaux et autres objets pointus dans le panier à couverts, pointe vers le bas.

Si le câble d'alimentation est endommagé, il doit être remplacé par le fabricant, son prestataire de services ou un technicien qualifié, afin d'éviter tout risque.

Cet appareil n'est pas destiné à être utilisé par des personnes (notamment des enfants) dont les capacités physiques, sensorielles ou mentales sont réduites, ni par des personnes dénuées d'expérience ou de connaissances, à moins que celles-ci ne soient surveillées ou qu'elles aient reçu des instructions quant à l'utilisation de l'appareil de la part d'une personne responsable de leur sécurité.

- Si l'option EnergySave est activée, la porte s'ouvrira à la fin du programme. Ne forcez pas sur la porte lors de la fermeture pour éviter d'endommager le mécanisme automatique. Pour un séchage optimal, laissez la porte ouverte pendant 20 minutes (pour les

modèles dotés d'un système automatique d'ouverture de porte).



ATTENTION

Évitez de vous tenir devant la porte lorsque que le signal sonore d'ouverture automatique retentit.

Pour la sécurité des enfants

- Après le déballage du lave-vaisselle, veillez à tenir les matériaux d'emballage hors de portée des enfants.
- Ne laissez pas les enfants jouer avec le lave-vaisselle ou le mettre en marche.
- Rangez les détergents et produits de rinçage hors de portée des enfants.
- Tenez les enfants à l'écart du lave-vaisselle lorsqu'il est ouvert : il peut contenir des résidus de produits de nettoyage.

- Veillez à ce que votre ancien lave-vaisselle ne constitue aucun risque pour vos enfants. Il est arrivé que des enfants s'enferment à l'intérieur de lave-vaisselle usagés. Pour éviter ce type de situation, détruisez le système de verrouillage du lave-vaisselle et arrachez les câbles électriques avant sa mise au rebut.

En cas de dysfonctionnement

- Tout défaut de fonctionnement du lave-vaisselle doit impérativement être corrigé par une personne qualifiée. Toute réparation réalisée par une personne autre qu'un technicien de service après-vente agréé entraînera l'annulation de la garantie.
- Avant d'effectuer toute réparation sur le lave-vaisselle, prenez soin de le débrancher du réseau électrique. Coupez le courant ou débranchez le lave-vaisselle. Ne tirez pas

sur le câble pour débrancher le lave-vaisselle. Prenez soin de fermer l'arrivée d'eau.

Recommandations

- Pour ne pas gaspiller d'eau et d'énergie, enlevez les gros résidus d'aliments avant de mettre la vaisselle dans le lave-vaisselle. Mettez le lave-vaisselle en marche après l'avoir entièrement chargé.

- Utilisez le programme de trempage uniquement si nécessaire.

- Installez les objets creux tels que les bols, verres et pots de sorte qu'ils soient orientés vers le bas.

- Il est conseillé de ne pas surcharger le lave-vaisselle et de ne pas y installer de vaisselle de nature différente de celle préconisée.

Ne passez pas au lave-vaisselle :

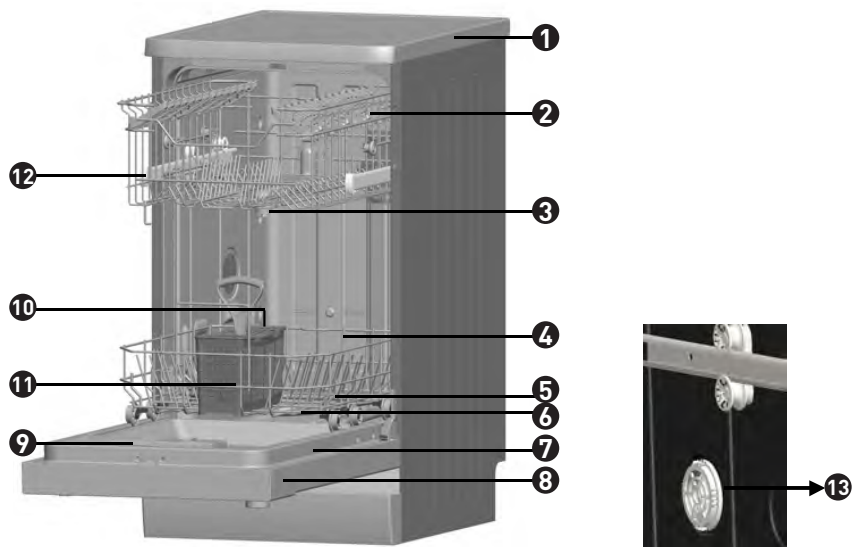
- Cendres de cigarettes, restes de bougie, cirage, substances chimiques, matériaux à base d'alliages ferreux.

- Fourchettes, cuillères et couteaux à manche en bois, en corne ou en ivoire, ou incrusté de nacre.
- Objets collés, peints, articles recouverts de produits chimiques abrasifs, acides ou basiques.
- Objets de plastique ne résistant pas à la chaleur, récipients en cuivre ou en acier étamé.
- Objets en aluminium et en argent (ils peuvent se décolorer ou se ternir).
- Certains verres fragiles, les porcelaines ornées de motifs décoratifs imprimés, qui s'estompent même après le premier lavage, certains articles de cristal, qui perdent leur transparence avec le temps, les couverts collés ne résistant pas à la chaleur, les verres de cristal au plomb 25-30 %, les planches à découper, les articles fabriqués avec de la fibre synthétique.
- Les articles absorbants tels que les éponges ou les torchons ne sont pas lavables au lave-vaisselle.

**ATTENTION**

Désormais, veuillez à acheter des articles lavables au lave-vaisselle.

Description de l'appareil



- | | |
|--|---|
| 1 Plan de travail | 8 Panneau de commande |
| 2 Panier supérieur avec grilles mobiles | 9 Distributeur de détergent et de produit de rinçage |
| 3 Bras de lavage supérieur | 10 Panier à couverts |
| 4 Panier inférieur | 11 Compartiment à sel |
| 5 Bras de lavage inférieur | 12 Verrou de sécurité du panier supérieur |
| 6 Filtres | 13 Système de séchage actif : ce système permet un meilleur séchage de votre vaisselle |
| 7 Plaque signalétique | |

Spécifications techniques

Capacité	10 couverts
Hauteur	850 mm
Hauteur (sans plan de travail)	820 mm
Largeur	450 mm
Profondeur	598 mm
Poids net	40 kg
Alimentation électrique	220-240 V-50 Hz
Puissance totale	1 900 W
Puissance de chauffe	1 800 W
Puissance de la pompe	100 W
Puissance de la pompe de vidange	30 W
Pression au robinet d'arrivée d'eau	0,03 MPa (0,3 bar) - 1 MPa (10 bars)
Intensité	10 A

Le fabricant se réserve le droit de modifier la conception et les spécifications techniques de l'appareil.

Conformité aux normes et aux données de test/ Déclaration de conformité UE

Ce produit répond aux exigences de toutes les directives européennes en vigueur ainsi qu'à toutes les normes harmonisées correspondantes, qui prévoient le marquage CE.

Installation du lave-vaisselle

Positionnement du lave-vaisselle

Pour installer votre lave-vaisselle, prenez soin de choisir un endroit où vous pourrez facilement le remplir et le vider.

N'installez pas votre lave-vaisselle dans un lieu où la température ambiante peut descendre sous 0 °C.

Avant de l'installer, sortez le lave-vaisselle de son emballage en respectant les avertissements apposés sur celui-ci.

Positionnez le lave-vaisselle à proximité d'une arrivée et d'une évacuation d'eau.

Vous devez installer votre lave-vaisselle de manière à ne plus modifier les raccordements, une fois ceux-ci effectués.

Ne saisissez pas le lave-vaisselle par la porte ou par le panneau de commande pour le déplacer.

Prenez soin de laisser un espace autour du lave-vaisselle, de manière à pouvoir le déplacer facilement d'avant en arrière lors du nettoyage.

Prenez soin de ne pas coincer les tuyaux d'arrivée d'eau et de vidange lorsque vous positionnez le lave-vaisselle. En outre, veillez à ne pas coincer le câble électrique sous le lave-vaisselle.

Réglez les pieds du lave-vaisselle de manière à ce que celui-ci soit à niveau et bien stable. Le bon positionnement du lave-vaisselle est essentiel pour une ouverture et une fermeture optimales de la porte.

Si la porte de votre lave-vaisselle ne se ferme pas correctement, vérifiez que le lave-vaisselle est à niveau et stable sur le sol ; dans le cas contraire, stabilisez-le en réglant ses pieds.

Raccordement à l'eau

Vérifiez que votre installation de plomberie intérieure permet l'installation d'un lave-vaisselle. Nous vous recommandons en outre d'installer un filtre à l'entrée de votre domicile, de manière à éviter qu'une contamination (sable, argile, rouille, etc.) éventuellement véhiculée via le réseau d'eau ou dans l'installation de plomberie intérieure n'endommage le lave-vaisselle et à prévenir des désagréments, tels que le jaunissement de la vaisselle ou la formation de dépôts après le lavage.

Tuyau d'arrivée d'eau

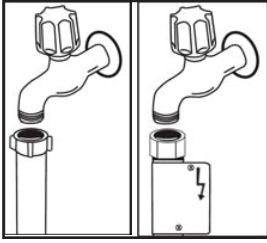


N'utilisez jamais le tuyau d'arrivée d'eau de votre ancien appareil. Utilisez le tuyau neuf fourni avec cet appareil.

Avant de raccorder le tuyau d'arrivée d'eau neuf ou longtemps inutilisé à votre lave-vaisselle, faites couler de l'eau dans celui-ci pendant un moment. Raccordez à la main le tuyau d'arrivée d'eau directement au robinet d'arrivée. La pression au robinet doit être au minimum de 0,03 Mpa et au maximum de 1 Mpa. Si la pression d'eau est supérieure à 1 Mpa, installez un dispositif réducteur de pression entre le robinet et le tuyau.

Une fois les raccords effectués, ouvrez le robinet à fond et vérifiez l'étanchéité. Pour la sécurité de votre lave-vaisselle, veillez à toujours fermer le robinet d'arrivée après la fin de chaque programme.

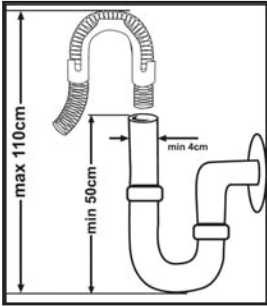
NB : certains modèles sont pourvus d'un système Aquastop. Si votre lave-vaisselle est équipé, celui-ci est alimenté en courant et présente une tension dangereuse. Ne



coupez jamais l'embout Aquastop et veillez à ce qu'il ne soit ni plié ni tordu.

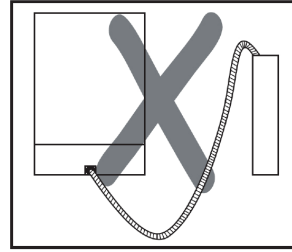
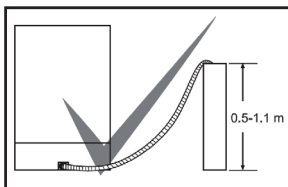
Tuyau de vidange

Il est possible de raccorder le tuyau de vidange soit directement à une vidange fixe, soit au raccord spécial sous l'évier. Au moyen d'un tuyau coudé spécial (si disponible), le lave-vaisselle peut être vidangé directement dans l'évier en accrochant à son bord le tuyau coudé. Ce raccordement doit se trouver à au moins 50 cm et au maximum à 110 cm du niveau du sol.



ATTENTION

Lorsqu'un tuyau de vidange de plus de 4 m est utilisé, il est possible que la vaisselle reste sale. Dans ce cas, notre société déclinera toute responsabilité.



Branchements électriques

La prise avec terre de votre lave-vaisselle doit être raccordée à une prise avec mise à la terre dont la tension et l'intensité correspondent aux valeurs prévues (d'après les normes en vigueur). Si votre logement ne comporte pas de prise avec mise à la terre, faites réaliser ce type d'installation par un électricien qualifié. En cas d'utilisation sans mise à la terre, notre société dégage toute responsabilité en cas de dommage.

Intensité du fusible intérieur : 10 - 16 A.

Votre lave-vaisselle est configuré pour fonctionner en 220-240 V. Si votre domicile est en 110 V, intercalez un transformateur de 110/220 V - 3 000 W. Le lave-vaisselle doit être débranché pendant la mise en place.

Utilisez systématiquement la prise fournie avec l'appareil.

À basse tension, l'efficacité de votre lave-vaisselle est inférieure.

Si le cordon d'alimentation est endommagé, il doit être remplacé par le fabricant, son service après-vente, ou une personne de qualification similaire, afin d'éviter tout danger. Dans le cas contraire, des accidents peuvent se produire.

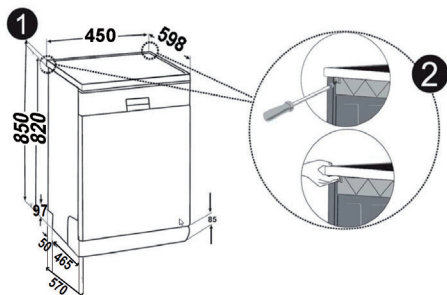
Pour des raisons de sécurité, assurez-vous de toujours débrancher la prise à la fin du programme.

Afin d'éviter une électrocution, évitez de débrancher l'appareil lorsque vos mains sont mouillées.

Débranchez toujours votre lave-vaisselle à l'aide de la prise. Ne tirez jamais sur le câble électrique.

Installation sous un plan de travail

Si vous souhaitez installer votre lave-vaisselle sous un plan de travail, vérifiez que vous disposez d'un espace suffisant sous le plan de travail et que l'installation électrique et la plomberie vous permettent de le faire **1**. Si vous jugez que l'espace sous le plan de travail de votre cuisine est suffisant pour installer votre lave-vaisselle, retirez le plan de travail du lave-vaisselle de la manière indiquée dans l'illustration **2**.

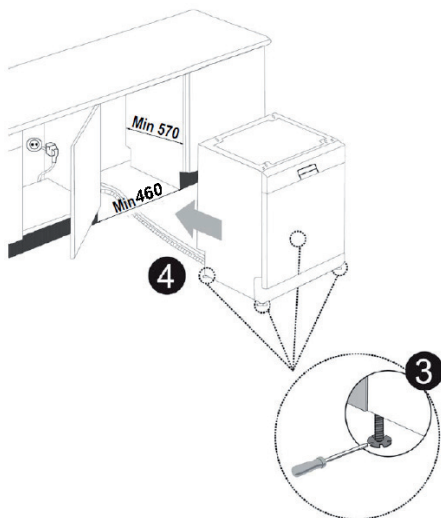


ATTENTION

Le support horizontal sous lequel vous installez votre lave-vaisselle en enlevant son plan de travail doit être stable, afin d'éviter tout déséquilibre.

Pour retirer le plan de travail du lave-vaisselle, déposez les vis qui maintiennent le plan de travail situées à l'arrière du lave-vaisselle. Poussez ensuite le panneau d'1 cm de l'avant vers l'arrière et soulevez-le.

Réglez les pieds du lave-vaisselle en fonction de la pente et du niveau du sol **3**. Installez votre lave-vaisselle en le poussant sous le plan de travail, en prenant soin de ne pas plier ou écraser les tuyaux.



Produit			
	Sans isolation	Avec isolation	
	Tous les produits	Pour le 2 ^e panier	Pour le 3 ^e panier
Hauteur	820 mm	825 mm	835 mm



ATTENTION

Une fois le plan de travail retiré, le lave-vaisselle doit être placé dans un endroit fermé, dont les dimensions sont indiquées ci-dessous (voir fig. 4)

Avant d'utiliser l'appareil pour la première fois

- Vérifiez que l'énergie et la quantité d'eau spécifiées correspondent aux valeurs indiquées dans les instructions d'installation de l'appareil.
- Enlevez tout les matériaux d'emballage de l'appareil.
- Réglez l'adoucisseur d'eau.
- Ajoutez 1 kg de sel dans le compartiment de sel et versez de l'eau jusqu'à ras bord.
- Remplissez le compartiment à produit de rinçage.

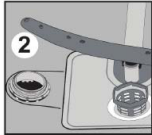
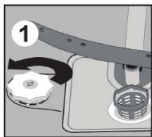
Préparation de la machine pour l'utilisation

Importance de l'adoucissement de l'eau

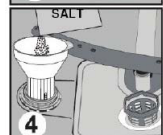
Pour un bon lavage, le lave-vaisselle a besoin d'une eau douce, c'est-à-dire contenant peu de calcaire. Sinon, les dépôts de calcaire se retrouveront sur la vaisselle et dans l'équipement intérieur. Cela nuira aux performances de lavage, de séchage et de brillance de votre machine. Lorsque l'eau s'écoule à travers le système de l'adoucisseur, les ions responsables de la dureté se détachent et l'eau atteint alors la douceur requise pour un lavage optimal. Selon le degré de dureté de l'eau entrante, ces ions à l'origine de la dureté peuvent rapidement s'accumuler dans le système de l'adoucisseur. Par conséquent, le système de l'adoucisseur doit être rafraîchi pour qu'il puisse offrir les mêmes performances lors du prochain lavage. C'est pourquoi du sel pour lave-vaisselle doit être utilisé.

Utilisation du sel

Utilisez du sel régénérant spécifiquement conçu pour les lave-vaisselle. Pour mettre le sel



régénérant, enlevez tout d'abord le panier inférieur, puis ouvrez le couvercle du compartiment de sel en tournant son compteur dans le sens des aiguilles d'une montre. Remplissez dans un premier temps le compartiment avec 1 kg de sel et de l'eau à ras bord. L'utilisation de l'entonnoir fourni facilitera le remplissage, puis remplacez le couvercle et fermez-le. Lorsque l'indicateur de niveau de sel s'allume (environ entre les 20^e et 30^e cycles, selon la dureté de l'eau), ajoutez le sel dans votre appareil jusqu'à ce qu'à ce que le compartiment soit complètement rempli (environ 1 kg).



Remplissez le compartiment de sel uniquement avec de l'eau propre. Il est recommandé d'utiliser du sel en grains ou en poudre pour adoucisseur. N'utilisez jamais du sel de table dans votre appareil.

Sinon, la fonction du compartiment de l'adoucisseur diminuera avec le temps. Lorsque vous mettez en marche votre lave-vaisselle, le compartiment de sel commence à se remplir d'eau. Par conséquent, vous devez verser le sel régénérant juste avant de mettre en marche l'appareil. Ainsi, le sel versé sera immédiatement nettoyé par l'opération de lavage.

Si vous ne comptez pas faire la vaisselle immédiatement après avoir mis du sel, exécutez tout de même un court programme de lavage avec une machine vide, afin d'éviter d'endommager votre appareil (pour prévenir la corrosion) du fait de l'afflux de sel au moment du remplissage du compartiment de sel.

Bande test de contrôle de la dureté de l'eau

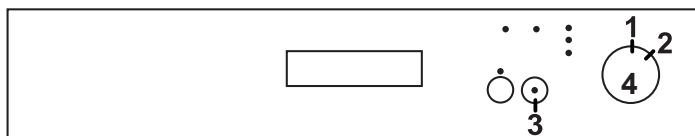
L'efficacité de lavage de votre lave-vaisselle dépend du degré de dureté de l'eau du robinet. Pour cette raison, votre lave-vaisselle est équipé d'un système qui réduit la dureté de l'eau d'alimentation.

L'efficacité du lavage augmentera avec un bon réglage du système. Pour connaître le niveau de dureté de l'eau dans votre région, contactez votre fournisseur d'eau. Vous pouvez aussi faire un test avec la bande test de contrôle (si elle est fournie avec votre lave-vaisselle). Ce contrôle vous permettra de modifier le réglage de l'adoucisseur.

Ouvrez l'emballage de la bandelette de contrôle.	Faites couler l'eau du robinet pendant 1 minute.	Plongez la bandelette de contrôle dans l'eau pendant 1 seconde.	Retirez la bandelette de contrôle et secouez-la.	Attendez 1 minute.	Réglez votre appareil en fonction du degré de dureté de l'eau constaté.
					<p>Niveau 1 Eau sans calcaire</p> <p>Niveau 2 Eau très peu calcaire</p> <p>Niveau 3 Eau peu calcaire</p> <p>Niveau 4 Eau moyennement calcaire</p> <p>Niveau 5 Eau calcaire</p> <p>Niveau 6 Eau très calcaire</p>

Réglage de l'adoucisseur

Réglez l'adoucisseur d'eau en fonction du degré de dureté de l'eau du robinet.



- Placez la manette de sélection de programmes (4) sur 0/Arrêt (1) pendant que votre lave-vaisselle n'est pas en service.
- Appuyez sur la touche Départ/Pause (3) et maintenez-la appuyée.
- Tout en maintenant la touche Départ/Pause appuyée, placez la manette de sélection de programmes (4) en position 2 (premier programme en partant de la droite), en la faisant tourner dans le sens des aiguilles d'une montre.
- Maintenez la touche Départ/Pause appuyée jusqu'à ce que les témoins lumineux se mettent à clignoter.
- Une fois que les témoins lumineux se sont mis à clignoter, relâchez la touche Départ/Pause.
- L'appareil affichera le réglage de dureté de l'eau le plus récent (voir le tableau de réglage de la dureté de l'eau).
- Vous pouvez modifier le niveau de dureté de l'eau en appuyant sur la touche Départ/Pause.
- Après avoir sélectionné le niveau de dureté de l'eau souhaité, placez la manette de sélection de programmes sur 0/Arrêt (1) pour garder en mémoire le réglage.



ATTENTION

En cas de déménagement, il est important de régler le lave-vaisselle en fonction de la dureté de l'eau de votre nouveau domicile, afin de garantir un lavage efficace.

Tableau des réglages selon la dureté de l'eau

Dureté de l'eau	Degré allemand de dureté dH	Degré français de dureté fH	Indicateur de la dureté de l'eau
1	0-5	0-9	Le voyant de lavage est allumé.
2	6-11	10-20	Le voyant FIN est allumé.
3	12-17	21-30	La touche Départ/Pause est activée.
4	18-22	31-40	Le voyant de lavage est allumé. Le voyant FIN est allumé.
5	23-34	41-60	Le voyant de lavage est allumé. La touche Départ/Pause est activée.
6	35-50	61-90	Le voyant FIN est allumé. La touche Départ/Pause est activée.

Si le degré de dureté est supérieur à 90 dF (dureté française) ou si vous utilisez l'eau d'un puits, nous vous recommandons d'utiliser un filtre et un dispositif de traitement de l'eau.

NB : le degré de dureté de l'eau est réglé au niveau 3 en usine.

Détergent

Utilisez un détergent spécialement conçu pour lave-vaisselle domestique.

Des produits de nettoyage contenant des phosphates et du chlore sont proposés sur le marché.

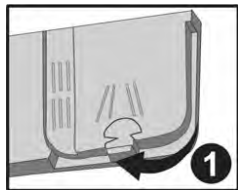
Placez le détergent dans le compartiment avant de démarrer la machine. Conservez les détergents dans des endroits frais et secs, hors de portée des enfants.

Utilisez les quantités appropriées afin de préserver l'environnement. Ne remplissez pas le compartiment à détergent plus que nécessaire, vos verres pourraient se rayer et le détergent pourrait mal se dissoudre.

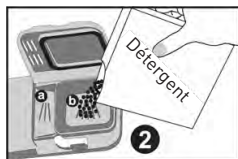
Pour de plus amples informations sur le détergent que vous utilisez, adressez-vous directement au fabricant du détergent.

Remplissage du compartiment à détergent

Poussez le loquet **1** pour ouvrir le compartiment à détergent, de la manière indiquée sur l'illustration. Il est possible de mesurer la bonne quantité de détergent au moyen des lignes présentes dans le compartiment à détergent. Le compartiment à détergent peut contenir jusqu'à 40 cm³ de détergent.



Ouvrez l'emballage du détergent pour lave-vaisselle et versez dans le grand compartiment **b** 25 m³ de détergent si votre vaisselle est très sale ou 15 cm³ si elle est peu sale **2**. Si votre vaisselle a séché pendant très longtemps, si elle comporte des résidus d'aliments secs ou si vous avez surchargé le lave-vaisselle, versez 5 cm³ de détergent dans le compartiment de pré-lavage **a** et démarrez votre appareil. Selon le degré de saleté de votre vaisselle



et la dureté de l'eau dans votre région, vous devrez adapter la quantité de détergent utilisée dans votre appareil.

Détergents combinés

Les fabricants de détergents proposent également des détergents combinés dits 2 en 1, 3 en 1, 5 en 1, etc.

Les détergents 2 en 1 contiennent du détergent + du sel ou du produit de rinçage. En utilisant les détergents 2 en 1, il faut tenir compte des fonctions de la tablette.

Les autres détergents en tablettes comportent du détergent + du produit de rinçage + du sel + diverses autres fonctions. De manière générale, les détergents combinés donnent des résultats suffisants dans certaines conditions d'utilisation uniquement. Ces détergents contiennent du produit de rinçage et/ou du sel dans des quantités prédéfinies.

En utilisant ce type de produits :

- Vérifiez toujours les caractéristiques du produit que vous allez utiliser et assurez-vous qu'il s'agit d'un produit combiné.
- Vérifiez que le détergent utilisé convient à la dureté de l'eau du réseau auquel l'appareil est raccordé.
- Suivez les instructions figurant sur l'emballage de ces produits.
- Si ces détergents se présentent en tablettes, ne les placez jamais dans la cuve du lave-vaisselle ou dans le panier à couverts. Placez toujours les tablettes dans le compartiment du distributeur de détergent.
- Ces détergents ne donnent de bons résultats que pour certains types d'utilisation. Si vous utilisez ce type de détergents, vous devez contacter le fabricant et vous renseigner sur les bonnes conditions d'utilisation.
- Contactez le fabricant du détergent si vous n'obtenez pas de bons résultats de lavage (si votre vaisselle présente des dépôts de

calcaire ou si elle reste humide) après avoir utilisé des détergents 2 en 1 ou 3 en 1. La garantie de votre appareil exclut toutes réclamations dues à l'utilisation de ces types de détergents.

Utilisation conseillée : pour de meilleurs résultats en cas de recours à des détergents combinés, utilisez tout de même du sel et du produit de rinçage, en réglant la dureté de l'eau et le distributeur de produit de rinçage sur les positions les plus basses.



Pour les programmes courts, il est préférable d'utiliser des détergents en poudre plutôt que des tablettes. En effet, selon les fabricants, les tablettes se dissolvent différemment en fonction de la température et de la durée du cycle de lavage.



ATTENTION

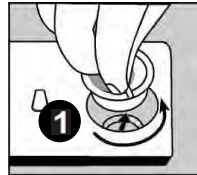
Si, en utilisant ce type de détergent, vous rencontrez un problème quelconque que vous n'avez jamais rencontré auparavant, contactez directement le fabricant du détergent.

Si vous cessez d'utiliser des détergents combinés :

- Remplissez les compartiments à sel et à produit de rinçage.
- Réglez la dureté de l'eau sur la position la plus élevée et faites un lavage à vide.
- Réglez ensuite la dureté de l'eau de la manière indiquée ci-dessus.
- Procédez au réglage du distributeur de produit de rinçage.

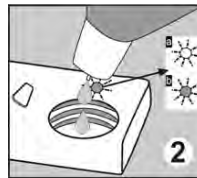
Remplissage du compartiment à produit de rinçage et réglage du distributeur

Le produit de rinçage permet d'empêcher le dépôt de gouttes d'eau blanchâtres, de traces de calcaire et d'une pellicule blanche, tout en améliorant le rinçage. Contrairement à une opinion répandue, il ne sert pas uniquement à obtenir une vaisselle plus brillante, mais également une vaisselle plus sèche. C'est pourquoi il faut veiller à maintenir une quantité suffisante



de produit de rinçage dans le compartiment et à n'utiliser que des produits spécialement conçus pour le lave-vaisselle.

Pour verser le produit de rinçage, dévissez le bouchon du compartiment ①. Remplissez le compartiment jusqu'à ce que l'indicateur



de niveau de produit de rinçage noircisse ②. Revissez le couvercle de manière à ce que les picots correspondent. Vous pouvez vérifier si vous devez ajouter

ou non du produit de rinçage dans votre machine au moyen de l'indicateur de niveau de produit de rinçage situé sur le distributeur de détergent. Si l'indicateur est noir ③, le compartiment contient suffisamment de produit de rinçage, tandis que si l'indicateur est clair, vous devez ajouter du produit de rinçage.

Il est possible de régler le distributeur de produit de rinçage de 1 à 6. Le distributeur est réglé en position 3 en usine.



Vous devez augmenter cette valeur si des taches d'eau se forment sur votre vaisselle après un lavage, et la diminuer s'il reste des taches bleues quand vous l'essuyez avec la main ③.



ATTENTION

N'utilisez que des produits de rinçage adaptés à une utilisation en machine. En cas de débordement, les résidus de produit de rinçage créent une grande quantité de mousse et la qualité de lavage s'en trouve affectée : nettoyez l'excédent de produit de rinçage avec un chiffon.

Chargement du lave-vaisselle

Si vous mettez correctement votre vaisselle dans la machine, vous l'utiliserez de manière optimale, en termes de consommation d'énergie ainsi que de performances de lavage et de séchage.

Votre machine contient deux paniers de chargement. Vous pouvez utiliser le panier inférieur pour installer les grands ustensiles ronds et profonds, tels que les assiettes, les casseroles, les couvercles, les saladiers ou les couverts.

Le panier supérieur est destiné au chargement des soucoupes, des assiettes à dessert, des bols, des tasses et des verres. Inclinez les verres à pied contre le bord du panier, les grilles mobiles, ou la grille de maintien des verres et non pas contre les autres ustensiles. N'inclinez pas les verres hauts les uns contre les autres ; ils ne seront pas stables et pourraient être endommagés. Il est préférable d'installer les objets fins et étroits dans les parties médianes des paniers.

Vous pouvez placer les cuillères parmi les autres couverts pour les empêcher de se coller les unes aux autres. Pour un meilleur résultat, nous vous conseillons d'utiliser la grille à couverts.

Pour éviter toute blessure, placez toujours les objets pointus et à long manche tels que les fourchettes de service, couteaux à pain, etc. la pointe vers le bas ou horizontalement dans les paniers.



ATTENTION

Placez vos couverts dans l'appareil de manière à ce qu'ils n'empêchent pas la rotation des bras de lavage inférieur et supérieur.

Grilles mobiles

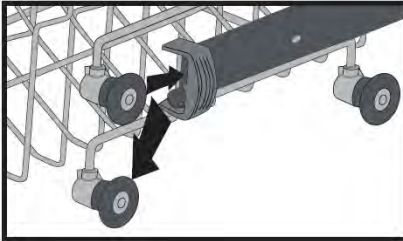
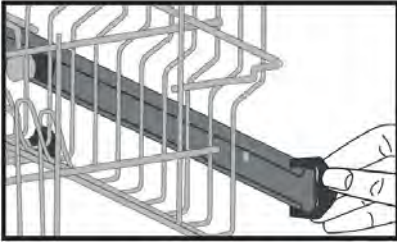


Le panier supérieur de votre machine comprend deux grilles mobiles **a** **b**. Vous pouvez utiliser ces grilles mobiles en position ouverte ou fermée. En position ouverte **a**, vous pouvez y placer vos tasses. En position fermée **b**, vous pouvez placer les verres hauts sur le panier. Vous pouvez également utiliser ces grilles mobiles pour y placer latéralement les fourchettes, cuillères et couteaux longs.

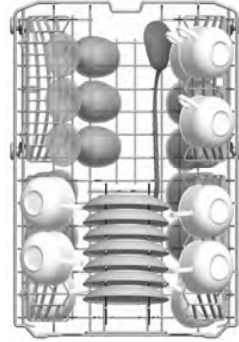
Ajustement du panier supérieur

Le panier supérieur de votre appareil se trouve en position haute. Lorsque le panier est dans cette position, vous pouvez placer les grandes pièces comme les poêles, etc. dans le panier inférieur. Lorsque vous

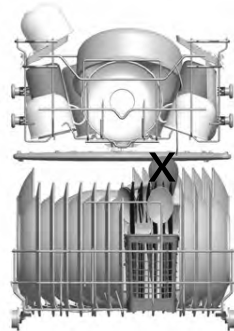
mettez le panier supérieur en position basse, vous pouvez placer et laver les grandes assiettes dans le panier supérieur. Utilisez les roues pour changer la hauteur du panier. Ouvrez les pièces tenant le panier à la fin des rails du panier supérieur en le tournant vers les côtés et tirez le panier dehors. Changez la position des roues, réinstallez le panier sur le rail et fermez les pièces tenant le panier. Le panier supérieur se retrouve ainsi en position basse.



Panier supérieur

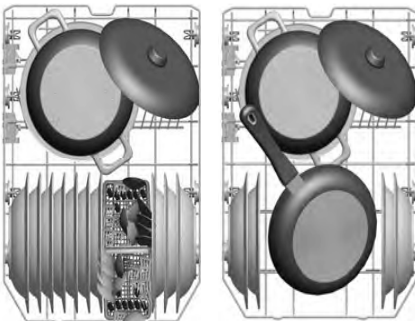


Mauvais chargement

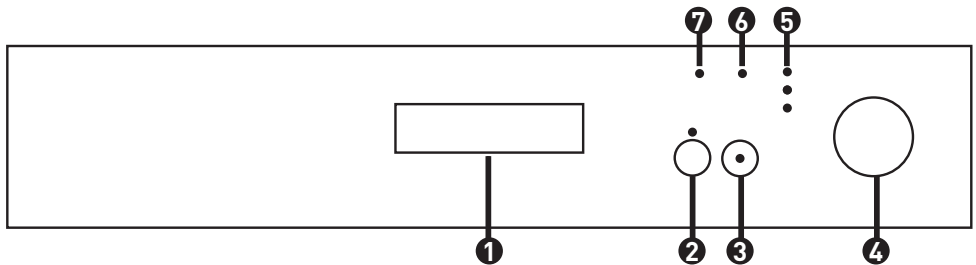


Autres méthodes de chargement des paniers

Panier inférieur



Sélection du programme



1. Poignée de porte

Servez-vous de la poignée pour ouvrir et fermer la porte de l'appareil.

2. Bouton de départ différé et de demi-charge

Grâce à l'option « Départ différé », vous pouvez différer le démarrage de votre lave-vaisselle de 3, 6 ou 9 heures.

Quand vous appuyez sur la touche « Départ différé » **2**, le témoin lumineux 3 h s'allume **5**. Pour faire apparaître l'indication 6 h ou 9 h, appuyez à nouveau sur la touche. Quand l'indication 9 h apparaît, si vous appuyez à nouveau sur la touche « Départ différé », vous annulez l'option de Départ différé. Une fois que vous avez fait votre choix, appuyez sur la touche « Départ/Pause » pour activer l'option.

Si vous souhaitez modifier le délai, appuyez de nouveau sur « Départ/Pause » pour désactiver l'option, et réglez le délai souhaité à l'aide du bouton « Départ différé ». Appuyez sur « Départ/Pause » pour valider votre choix. Le décompte commence alors.

Une fois le délai écoulé, le programme démarre et le témoin lumineux s'éteint.

Si vous appuyez sur la touche « Départ différé » quand l'indicateur 9 h est allumé, l'indicateur « Départ différé » s'éteint. Si vous appuyez alors sur « Départ/Pause », le programme démarre immédiatement.

Si vous avez choisi de différer le début du

programme, vous pouvez suivre le temps restant à l'aide des indicateurs lumineux. Par exemple, si vous sélectionnez 9 h, l'indicateur lumineux 9 h s'allume. Quand il ne reste plus que 6 h, le voyant 6 h s'allume, et ainsi de suite. De cette façon, vous pouvez suivre le temps restant avant le démarrage du cycle.

Si vous tournez la manette de sélection de programmes sur 0/Arrêt après avoir activé la fonction de Départ différé, celle-ci sera annulée.

Vous pouvez activer la fonction demi-charge en appuyant sur la touche « Demi-charge » **2** pendant 3 secondes. Le voyant s'allumera lorsque la fonction sera activée.

Appuyez de nouveau pendant 3 secondes sur cette touche pour annuler la fonction. Le voyant s'éteindra quand la fonction sera annulée.

Grâce à la fonction demi-charge de votre machine, vous pouvez réduire la durée des programmes que vous avez sélectionnés et diminuer notamment la consommation d'eau et d'électricité (voir la liste des programmes dans le chapitre « Description des programmes »).



REMARQUE

Si vous avez activé une option (comme le départ différé ou la demi-charge) pendant le dernier programme de lavage que vous avez utilisé et que vous avez éteint puis rallumé la machine, l'option que vous aviez sélectionnée ne sera pas activée pour le programme de lavage suivant. Si vous souhaitez utiliser cette fonction avec le programme que vous venez de sélectionner, vous pouvez l'activer à nouveau.

5. Indicateurs de suivi du déroulement des programmes

Vous pouvez suivre le déroulement du programme à l'aide des témoins situés sur le panneau de commande.

- Lavage
- Séchage
- Fin

6. Indicateur de niveau de sel

Pour vérifier si la quantité de sel adoucisseur d'eau dans votre appareil est suffisante ou non, contrôlez l'indicateur de niveau de sel sur l'écran. Remplissez le compartiment de sel lorsque l'indicateur de niveau de sel s'allume.

7. Indicateur de produit de rinçage

Pour vérifier si la quantité de liquide de rinçage dans votre machine est suffisante ou non, contrôlez l'indicateur d'avertissement de manque de liquide de rinçage. Remplissez le compartiment lorsque l'indicateur d'avertissement s'allume.

3. Bouton Départ/Pause

Lorsque vous appuyez sur le bouton Départ/Pause, le programme sélectionné à l'aide du bouton de sélection de programmes démarre et le voyant de lavage s'allume. Lorsque le programme démarre, le voyant Départ/Pause s'éteint.

Vous pouvez appuyer sur la touche Départ/Pause si vous souhaitez interrompre le programme. Dans ce cas, le voyant Départ/Pause clignotera. Vous pouvez reprendre le programme en appuyant de nouveau sur le bouton Départ/Pause.

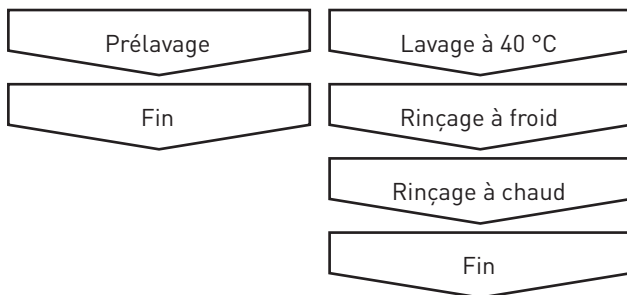
4. Manette de sélection de programmes

Ce bouton permet de mettre la machine hors tension en position Arrêt. Dans les autres positions, la machine est sous tension et vous pouvez sélectionner le programme que vous voulez.

Description des programmes

Contenu des programmes

Nom du programme	Prélavage	Lavage rapide
Température du programme	-	40° C
Type de résidus alimentaires	Prélavez afin de rincer et d'enlever les résidus, en attendant d'effectuer le programme de lavage complet. Ensuite, sélectionnez un programme.	Café, lait, thé, charcuterie ou légumes qui n'ont pas été conservés longtemps.
Niveau de saleté	-	faible
Quantité de détergent A : 25 cm ³ / 15 cm ³ B : 5 cm ³	-	A



Durée du programme (min.)	15	30
Consommation électrique (kWh)	0,02	0,72
Consommation d'eau (en litres)	3,8	10

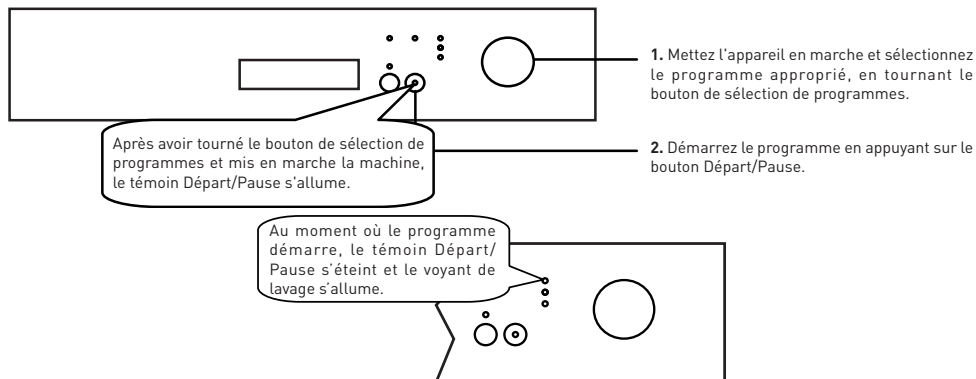
Éco 50° C	Super lavage 50 min 65° C	Intensif 65° C	Hygiène 70° C
Charcuterie ou légumes qui n'ont pas été conservés longtemps.	Soupes, sauces, pâtes, œufs, riz pilaf, pommes de terre et plats allant au four, aliments frits.	Soupes, sauces, pâtes, œufs, riz pilaf, pommes de terre et plats allant au four, aliments frits.	Vaisselle très sale ayant attendu longtemps ou nécessitant un lavage hygiénique.
moyen	moyen - élevé	élevé	élevé
A+B	A+B	A+B	A+B
Prélavage	Lavage à 65 °C	Prélavage	Prélavage
Lavage à 50 °C	Rinçage intermédiaire	Lavage à 65 °C	Lavage à 70 °C
Rinçage à chaud	Rinçage à chaud	Rinçage à froid	Rinçage à froid
Séchage	Fin	Rinçage intermédiaire	Rinçage à chaud
Fin		Rinçage à chaud	Séchage
		Séchage	Fin
		Fin	
172	50	114	124
0,83	1,31	1,45	1,5
13,0	10,5	17,6	15

Si vous choisissez l'option demi-charge, les valeurs deviendront :

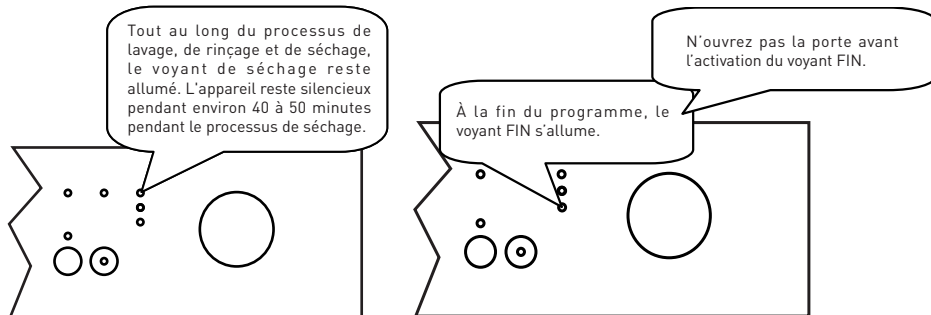
Durée du programme (min)	15	30
Consommation électrique (kWh)	0,02	0,72
Consommation d'eau (en litres)	3,8	10

Avvertissement : Les programmes courts ne comportent pas de phase de séchage.

Les valeurs indiquées ci-dessus sont celles qui ont été obtenues en laboratoire, conformément aux normes applicables. Ces valeurs peuvent varier en fonction des conditions d'utilisation de l'appareil, ainsi que de l'environnement (tension du réseau, pression d'eau, température de l'eau et de l'environnement).

Utilisation de votre machine**Suivi des programmes**

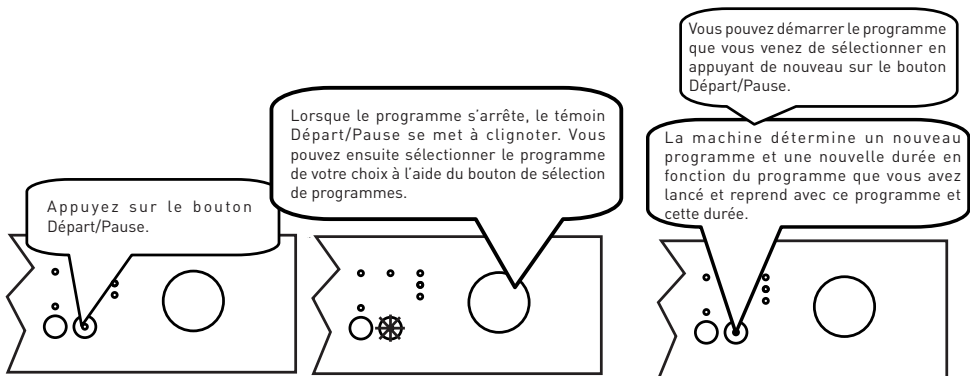
Vous pouvez suivre le déroulement du programme à l'aide des témoins situés sur le panneau de commande.



150	47	100	101
0,79	1,21	1,23	1,26
9,7	10,5	13,8	11,3

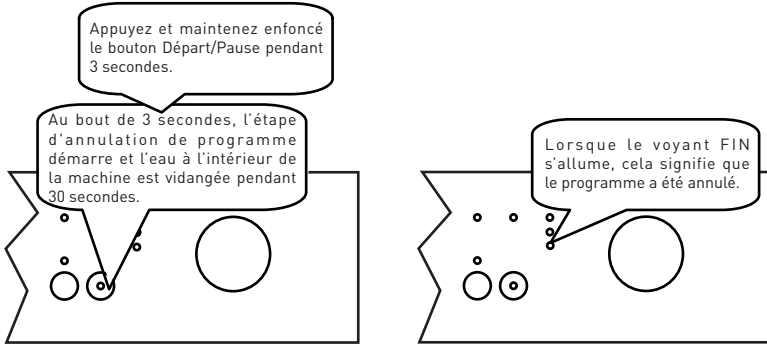
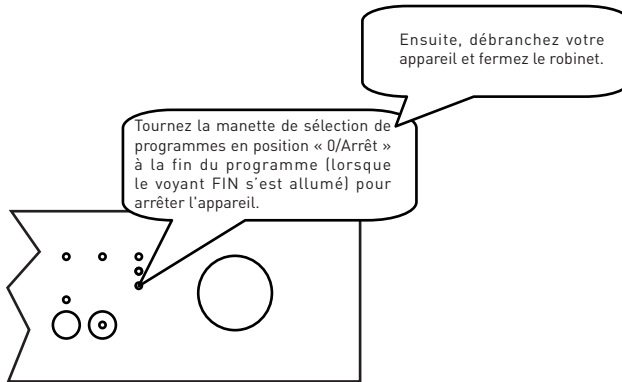
Changement de programme

Si vous souhaitez changer de programme pendant qu'un cycle de lavage est en cours :



Annulation de programme

Si vous désirez annuler un programme pendant qu'un cycle de lavage est en cours :

**Mise hors tension de l'appareil****REMARQUE**

Afin d'accélérer le processus de séchage, vous pouvez entrouvrir la porte de l'appareil quelques minutes après la fin du programme et le voyant FIN s'allumera.

Le programme de lavage reprend à partir du moment où il a été interrompu si la porte de la machine a été ouverte et fermée ou si le courant a été coupé et est revenu pendant le processus de lavage.

Votre machine est prête pour une nouvelle sélection de programme.

Entretien et nettoyage

Un nettoyage régulier de votre appareil prolonge sa durée de vie.

De la graisse et du calcaire peuvent s'accumuler dans la cuve. Dans ce cas :

- Remplissez le compartiment à détergent sans mettre de vaisselle dans l'appareil, sélectionnez un programme à haute température et mettez l'appareil en route.

Si cette procédure se révèle insuffisante, utilisez des produits de nettoyage spéciaux disponibles dans le commerce (produits de nettoyage spécial lave-vaisselle).

Nettoyage des joints de porte

- Pour nettoyer tous résidus accumulés dans les joints de porte, essuyez les joints régulièrement avec un chiffon humide.

Nettoyage de l'appareil

Nettoyez les filtres après chaque lavage et les bras d'aspersion au moins une fois par semaine.

Débranchez votre appareil et fermez le robinet d'arrivée d'eau avant de commencer tout nettoyage.

N'utilisez pas de produit abrasif. Essuyez avec un produit doux et un chiffon humide.

Filtres

Vérifiez si des résidus d'aliments se sont accumulés dans le filtre et le microfiltre. En cas de présence de résidus, retirez les filtres et nettoyez-les soigneusement à l'eau courante.

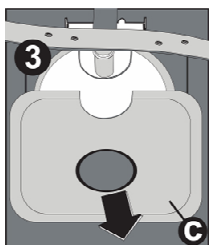


a. Microfiltre extérieur
b. Filtre à déchets intérieur

c. Filtre tamis en métal ou plastique



Pour extraire et nettoyer le groupe filtrant, tournez-le dans le sens inverse des aiguilles d'une montre et retirez-le en le soulevant ①.



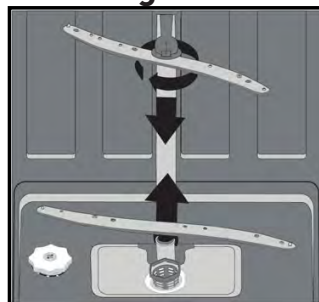
Sortez le filtre en métal ou plastique ③. Séparez ensuite le filtre à déchets et le microfiltre ②.

Rincez-les abondamment à l'eau courante. Réinstallez le filtre à déchets dans le microfiltre en veillant à bien faire correspondre les repères. Positionnez l'ensemble dans le filtre en métal ou plastique et tournez-le dans le sens de la flèche (sens des aiguilles d'une montre) ; l'ensemble est verrouillé lorsque la flèche est visible sur le microfiltre ④.



- N'utilisez jamais votre lave-vaisselle sans filtre.
- Votre appareil sera moins efficace si le filtre n'a pas été correctement installé.
- La propreté des filtres est essentielle pour le bon fonctionnement de l'appareil.

Bras de lavage



Vérifiez que les gicleurs des bras de lavage supérieur et inférieur ne sont pas bouchés.

En cas d'obstruction, retirez les bras de lavage et nettoyez-les à l'eau courante.

Le bras de lavage inférieur se retire en le tirant vers le haut. Pour le bras de lavage supérieur, retirez l'écrou en le tournant vers la gauche. Veillez à bien serrer l'écrou












lorsque vous réinstallez le bras de lavage supérieur.

Filtres du tuyau d'arrivée d'eau

Les filtres du tuyau d'arrivée d'eau évitent que votre appareil ne soit endommagé par une contamination (sable, argile, rouille, etc.) éventuellement véhiculée via le réseau ou l'installation de plomberie intérieure et préviennent les désagréments, tels que le jaunissement ou la formation de dépôts après le lavage. Vérifiez régulièrement les filtres et le tuyau d'arrivée d'eau et nettoyez-les si nécessaire. Pour nettoyer les filtres, fermez le robinet et retirez le tuyau.

Retirez le filtre du tuyau ainsi que le filtre du côté de l'entrée du lave-vaisselle et nettoyez-les à l'eau courante. Réinstallez les filtres propres dans leurs logements et remplacez le tuyau.

Codes de dysfonctionnement

CODE D'ERREUR			DESCRIPTION DE L'ERREUR	CONTRÔLES
Lavage	Fin	Départ/ Pause		
			Absence d'arrivée d'eau	<ul style="list-style-type: none"> • Vérifiez l'ouverture complète du robinet et l'absence de coupure d'eau. • Fermez le robinet, retirez le tuyau et nettoyez les filtres à l'extrémité de raccordement de celui-ci. • Redémarrez votre lave-vaisselle et contactez le service après-vente si le problème se reproduit.
			Arrivée d'eau intermittente	<ul style="list-style-type: none"> • Fermez le robinet. • Contactez le service après-vente.
			Impossible de vidanger les eaux usées du lave-vaisselle.	<ul style="list-style-type: none"> • Le tuyau de vidange est bouché. • Les filtres intérieurs de votre lave-vaisselle sont peut-être bouchés. • Éteignez, puis rallumez votre lave-vaisselle et activez l'annulation du programme. • Si le problème persiste, contactez le service après-vente
			Impossible d'atteindre la température d'eau souhaitée	<ul style="list-style-type: none"> • Contactez le service après-vente.
			Sécurité anti-débordement déclenchée	<ul style="list-style-type: none"> • Éteignez le lave-vaisselle. • Fermez le robinet. • Contactez le service après-vente.
			Carte électronique défectueuse	<ul style="list-style-type: none"> • Contactez le service après-vente

Que faire en cas de panne ?

L'un des témoins lumineux de déroulement du cycle s'allume et le témoin lumineux Départ/Pause s'allume et s'éteint

La porte est ouverte. Fermez la porte.

Le programme ne démarre pas

- Vérifiez que la prise de courant est branchée.
- Vérifiez les fusibles de votre installation.
- Vérifiez que le robinet d'arrivée d'eau est ouvert.
- Vérifiez que vous avez fermé la porte de la machine.
- Vérifiez que vous avez éteint la machine en appuyant sur le bouton Marche/Arrêt.
- Vérifiez que les filtres d'arrivée d'eau et les filtres de la machine ne sont pas bouchés.

Les témoins lumineux Lavage et Fin clignotent sans interruption

- La sécurité anti-débordement est active.
- Fermez le robinet et contactez le service après-vente.

Les témoins lumineux de déroulement du cycle ne s'éteignent pas après une opération de lavage

Appuyez sur la touche Marche/Arrêt pour mettre l'appareil hors tension.

Il reste des résidus de détergent dans le compartiment à détergent

Vous avez introduit le détergent dans un compartiment humide. Vérifiez bien que le compartiment est sec avant d'y placer le détergent.

Il reste de l'eau à l'intérieur de la machine à la fin du programme

- Le tuyau de vidange est écrasé ou plié.
- Les filtres intérieurs sont bouchés.
- Le programme n'est pas encore terminé.

La machine s'arrête pendant une opération de lavage

- Panne de courant.
- Coupure de l'arrivée d'eau.
- Programme suspendu.

Des bruits de vaisselle remuée et des coups se font entendre pendant une opération de lavage

- La vaisselle n'est pas installée correctement.
- Le bras de lavage heurte la vaisselle.

Il reste des résidus d'aliments sur la vaisselle

- La vaisselle est mal installée dans l'appareil ; l'eau aspergée par les bras de lavage n'atteint pas les endroits mal lavés.
- Le panier est trop chargé.
- La vaisselle se touche.
- La quantité de détergent est insuffisante.
- Le programme sélectionné est inadapté, la température n'est pas assez élevée.
- Le bras de lavage est bouché par des résidus d'aliments.
- Les filtres intérieurs sont bouchés.
- Les filtres sont mal positionnés.
- La pompe de vidange est bouchée.

Présence de taches blanches sur la vaisselle

- La quantité de détergent est insuffisante.
- Le réglage du distributeur de produit de rinçage est trop faible.
- Absence de sel régénérant malgré le fort degré de dureté de l'eau.
- Le réglage de l'adoucisseur est trop faible.
- Le couvercle du compartiment à sel est mal fermé.

La vaisselle ne sèche pas

- Un programme sans séchage est sélectionné.
- Le réglage du distributeur de produit de rinçage est trop faible.
- La vaisselle a été retirée avant la fin du cycle de séchage. Attendez que le témoin lumineux FIN soit allumé, avant d'ouvrir la porte du lave-vaisselle.

Présence de taches de rouille sur la vaisselle

- Vaisselle en acier inoxydable de mauvaise qualité.
- Teneur en sel de l'eau de lavage élevée.
- Couverture du compartiment à sel mal fermé.
- Trop de sel introduit dans la machine au moment du remplissage. Du sel a débordé dans la cuve.
- Mise à la terre défectueuse.

Appelez le service après-vente si le problème persiste après avoir effectué les contrôles, ou en cas de dysfonctionnement non décrit ci-dessus.

Informations utiles**1. Lorsque vous n'utilisez pas votre appareil :**

- Débranchez-le et coupez l'eau.
- Laissez la porte légèrement entrouverte pour empêcher la formation d'odeurs désagréables.
- Maintenez l'intérieur de la machine propre.

2. Élimination des traces d'eau sur la vaisselle :

- Lavez la vaisselle avec le programme intensif.
- Retirez tous les récipients métalliques de la machine.
- Ne mettez pas trop de détergent.

3. Si vous positionnez correctement votre vaisselle dans la machine, vous l'utiliserez de manière optimale, en termes de consommation d'énergie ainsi que de performances de lavage et de séchage.

4. Retirez les gros résidus avant d'installer la vaisselle sale dans la machine.

5. Faites fonctionner la machine une fois qu'elle est complètement pleine.

6. N'utilisez le programme de pré-lavage que lorsque nécessaire.

7. Consultez les informations sur les programmes et le tableau des valeurs de consommation moyennes quand vous choisissez un programme.

8. Cet appareil pouvant atteindre des températures élevées, il est déconseillé de l'installer à côté d'un réfrigérateur.

9. Si l'appareil se trouve dans un endroit où il existe un risque de gel, vous devez complètement vider l'eau restée dans la machine. Fermez le robinet d'arrivée d'eau, débranchez le tuyau d'arrivée d'eau et mettez les 2 tuyaux par terre (arrivée d'eau et vidange) afin d'évacuer le maximum d'eau. Ensuite, enlevez le filtre intérieur et éliminez l'eau restante à l'aide d'une éponge.

Fiche produit

Marque déposée du fournisseur	VALBERG
Modèle du fournisseur	10C49A+WVET
Capacité du lave-vaisselle (nombre de couverts)	10
Classe d'efficacité énergétique	A+
Consommation d'énergie annuelle en kWh (cEA) (280 cycles)*	237
Consommation d'énergie (Et) (kWh par cycle)	0,83
Consommation d'électricité en mode Arrêt (W) (Po)	0,05
Consommation d'électricité en mode sous tension (W) (Po)	1,00
Consommation d'eau annuelle en litres (cEA) (280 cycles)**	3 640
Classe d'efficacité de séchage ***	A
Nom du programme standard ****	Éco 50 °C
Durée du programme pour le cycle standard (min)	172
Émissions acoustiques dans l'air dB(A)	49

* Consommation d'énergie de **237** kWh par an, sur la base de 280 cycles de lavage standard, avec un remplissage d'eau froide et une consommation en mode faible.

La consommation réelle d'énergie dépend des conditions d'utilisation de l'appareil.

** Consommation d'eau de **3 640** litres par an, sur la base de 280 cycles de lavage standard. La consommation réelle d'eau dépend des conditions d'utilisation de l'appareil.

*** Classe d'efficacité de séchage **A** sur une échelle graduée, allant de G (moins efficace) à A (plus efficace).

**** Le programme « **Éco 50 °C** » est le programme standard.

Le programme standard correspond au cycle de lavage standard auquel se rapportent les informations qui figurent sur l'étiquette et sur la fiche.

Ce programme convient au lavage d'une vaisselle normalement sale et constitue le programme le plus efficace en termes de consommation combinée d'énergie et d'eau.

Mise au rebut de votre ancien appareil


COLLECTE SÉLECTIVE DES DÉCHETS ÉLECTRIQUES ET ÉLECTRONIQUES



Ce produit porte le symbole DEEE (Déchet d'Équipement Électrique et Électronique) signifiant qu'en fin de vie, il ne doit pas être jeté aux déchets ménagers, mais déposé au centre de tri local. La valorisation des déchets contribue à préserver notre environnement.

PROTECTION DE L'ENVIRONNEMENT - DIRECTIVE 2012/19/UE

Afin de préserver notre environnement et notre santé, l'élimination en fin de vie des appareils électriques et électroniques doit se faire selon des règles bien précises et nécessite l'implication de chacun, qu'il soit fournisseur ou utilisateur.

C'est pour cette raison que votre produit, comme le signale le symbole  apposé sur sa plaque signalétique ou sur son emballage, ne doit en aucun cas être jeté dans une poubelle publique ou privée destinée aux ordures ménagères. L'utilisateur a le droit de déposer l'appareil dans un lieu public de collecte procédant à un tri sélectif des déchets pour être recyclé ou réutilisé pour d'autres applications, conformément à la directive.



Nos emballages peuvent faire l'objet
d'une consigne de tri.
Pour en savoir plus : www.consignesdetri.fr

CONDITION DE GARANTIE

FR

Ce produit est garanti pour une période de 2 ans à partir de la date d'achat*, contre toute défaillance résultant d'un vice de fabrication ou de matériau. Cette garantie ne couvre pas les vices ou les dommages résultant d'une mauvaise installation, d'une utilisation incorrecte ou de l'usure anormale du produit.

*sur présentation du ticket de caisse.

Importé par
ELECTRO DEPOT
1 route de Vendeville
59155 FACHES-THUMESNIL
www.electrodepot.fr



La mise sur le marché de ce produit est opérée par ELECTRO DEPOT qui s'assure de la conformité du produit aux exigences applicables.

Made in Turkey

52195047 R23