

# linetech

**Réfrigérateur**  
Notice D'utilisation

**LTK1005**

# Sommaire

<b>AVANT D'UTILISER VOTRE APPAREIL.....</b>	<b>2</b>
Avertissements généraux .....	2
Instructions de sécurité .....	5
Recommandations.....	5
Montage et mise en marche de l'appareil.....	6
Avant la mise en marche .....	7
<b>UTILISATION .....</b>	<b>7</b>
Bandeau de commande.....	7
Le bac à glaçons; .....	8
Spatule en plastique .....	8
<b>RANGEMENT DES ALIMENTS.....</b>	<b>8</b>
<b>NETTOYAGE ET ENTRETIEN.....</b>	<b>9</b>
Dégivrage du congélateur.....	10
<b>TRANSPORT ET DEPLACEMENT .....</b>	<b>11</b>
Repositionner la porte.....	11
<b>AVANT D'APPELER LE SERVICE APRÈS-VENTE .....</b>	<b>11</b>
Quelques conseils pour économiser de l'énergie .....	12
<b>PIECES DE VOTRE APPAREIL .....</b>	<b>13</b>
<b>FICHE PRODUCT .....</b>	<b>14</b>

## **PARTIE 1. AVANT D'UTILISER VOTRE APPAREIL**

### **Avertissements généraux**

**MISE EN GARDE:** Maintenir dégagées les ouvertures de ventilation dans l'enceinte de l'appareil ou dans la structure d'encastrement.

**MISE EN GARDE:** Ne pas utiliser de dispositifs mécaniques ou autres moyens pour accélérer le processus de dégivrage autres que ceux recommandés par le fabricant.

**MISE EN GARDE:** Ne pas endommager le circuit de réfrigération.

**MISE EN GARDE:** Ne pas utiliser d'appareils électriques à l'intérieur du compartiment de stockage des denrées, à moins qu'ils ne soient du type recommandé par le fabricant.

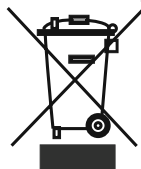
- Le gaz réfrigérant R600a qui est contenu dans le réfrigérateur est un gaz naturel et non nuisible à l'environnement, mais combustible. Il est donc important de transporter et installer votre réfrigérateur avec soin afin de ne pas endommager les conduits réfrigérants. Dans le cas d'un choc ou fuite de gaz, éviter tout contact avec une flamme ou un foyer à proximité et ventiler le local.
- Il est recommandé de ne pas utiliser des objets métalliques pointus ou autres objets artificiels pour accélérer la décongélation.
- Ne pas stocker dans cet appareil des substances explosives telles que des aérosols contenant des gaz propulseurs inflammables.
- Cet appareil est conçu pour être utilisé à domicile et dans les endroits suivants : (excluant les utilisations professionnelles).
  - espaces cuisines se trouvant dans les magasins, bureaux et tout autre environnement de travail;
  - maisons de campagne et chambres d'hôtels, de motels et tout autre espace résidentiel;

- environnement familial;
- service de restauration et lieu similaire;
- Ne pas mettre en marche au moyen d'un programmateur, d'une minuterie, ou d'un système de commande à distance séparé ou tout autre dispositif qui met l'appareil sous tension automatiquement.
- Si la prise murale ne correspond pas à la fiche du réfrigérateur, elle doit être remplacée par un installateur qualifié afin d'éviter un danger.
- Cet appareil peut être utilisé par des enfants âgés d'au moins 8 ans et par des personnes ayant des capacités physiques, sensorielles ou mentales réduites ou dénuées d'expérience ou de connaissance, s'ils (si elles) sont correctement surveillé(e)s ou si des instructions relatives à l'utilisation de l'appareil en toute sécurité leur ont été données et si les risques encourus ont été appréhendés. Les enfants ne doivent pas jouer avec l'appareil. Le nettoyage et l'entretien par l'utilisateur ne doivent pas être effectués par des enfants sans surveillance.
- Une prise spéciale est installée au câble d'alimentation de votre appareil. Cette prise doit être obligatoirement branchée sur une prise murale avec terre, d'une valeur d'au moins 16 ampères. Si vous ne disposez pas d'une telle prise murale, veuillez la faire installer par un électricien qualifié.
- Si le câble d'alimentation est endommagé, il doit être remplacé par le fabricant, son service après-vente ou des personnes de qualification similaire afin d'éviter un danger.
- Cet appareil n'est pas prévu pour une utilisation à des altitudes supérieures à 2000 m.
- **MISE EN GARDE:** Remplir le bac à glaçons uniquement avec de l'eau potable.

- En ce qui concerne les informations pour l'installation, la manipulation, l'entretien et la mise au rebut de l'appareil, référez-vous au paragraphe ci-après de la notice.
- En ce qui concerne les informations pour la méthode de remplacement des lampes d'éclairage, référez-vous au paragraphe ci-après de la notice.
- Cet appareil n'est pas prévu pour une utilisation à des altitudes supérieures à 2000 m.

## Instructions de sécurité

- Ne pas utiliser d'appareils électriques à l'intérieur du congélateur.
- Si cet appareil sert à remplacer un vieux congélateur, veuillez détruire ses mécanismes de verrouillage avant de vous débarrasser de l'appareil. Ceci permet d'éviter aux enfants de s'enfermer dans l'appareil et de mettre ainsi leur vie en danger.
- Les appareils hors d'usage renferment des gaz dans l'isolation et dans le circuit réfrigérant qui doivent être évacués correctement. L'ancien appareil doit obligatoirement être mis au rebut dans une déchetterie, ou repris par le magasin vendeur de l'appareil neuf. Contacter votre Mairie pour obtenir des renseignements concernant la mise au rebut et les endroits possibles. Assurez-vous que les tubes frigorifiques ne sont pas endommagés avant la mise au rebut.



Les produits électriques et électroniques usagés ne doivent pas être jetés avec les ordures ménagères. Renseignez-vous auprès du revendeur où vous avez acheté ce produit pour obtenir la marche à suivre en matière de recyclage.

### Remarque importante:

Important ! Veuillez lire attentivement le manuel d'utilisation avant de procéder à l'installation et à l'utilisation de votre appareil. Notre responsabilité ne saurait être engagée en cas de dommages dus à une mauvaise utilisation du produit.

A la réception de l'appareil, vérifiez qu'il ne soit pas endommagé et que les pièces et accessoires soient en parfait état.

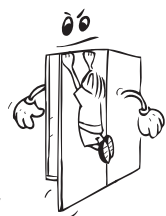
N'utilisez pas un appareil endommagé. En cas de doute, vérifiez auprès de votre vendeur.

## Recommandations

- Interdiction d'utiliser des adaptateurs ou prises multiples qui pourraient provoquer une surchauffe ou un incendie.
- N'insérez pas la fiche dans la prise si le câble est endommagé, déchiré ou usé.
- Ne tordez pas et ne pliez pas les câbles.



- Interdisez aux enfants de jouer avec cet appareil. Ils ne doivent EN AUCUN CAS s'asseoir sur les étagères, ni se suspendre à la porte.
- Pour racler le givre formé dans la partie congélateur, ne pas utiliser des objets métalliques tranchants qui pourraient abîmer le corps du congélateur et créer des dommages irréversibles. Pour faire cela, utiliser un grattoir en plastique.
- Ne pas insérer la fiche dans la prise avec les mains mouillées.
- Afin d'éviter le danger d'explosion des bouteilles ou boîtes métalliques qui contiennent des liquides gazeux, ne pas les placer dans la partie congélation.
- Les bouteilles contenant de l'alcool en grande quantité doivent être soigneusement rebouchées et placées perpendiculairement dans l'appareil.



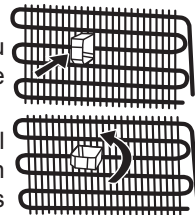
- Ne pas toucher la surface réfrigérante avec les mains mouillées, afin d'éviter le risque d'être brûlé ou blessé.
- Ne pas manger le givre issu de la partie congélateur.



## Montage et mise en marche de l'appareil

Avertissement ! Cet appareil doit être branché à une prise avec mise à la terre. Lors de l'installation de l'appareil, veillez à ce que le câble d'alimentation ne soit pas coincé dessous, auquel cas il serait endommagé et à remplacer impérativement.

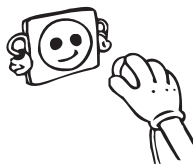
- Cet appareil fonctionne sur courant alternatif 220-240 V et 50 Hz.
- Avant d'effectuer le raccordement électrique, assurez-vous que le voltage indiqué sur la plaque signalétique correspond au voltage de l'installation électrique de votre habitation.
- La responsabilité de notre société ne saurait être engagée pour des dommages pouvant survenir suite à une utilisation effectuée sans mise à la terre.
- Positionnez votre appareil de sorte qu'il ne soit pas directement exposé à la lumière du soleil.
- Cet appareil ne doit pas être utilisé en plein air, ni exposé à la pluie.
- Evitez de placer des objets lourds ou un grand nombre d'objets sur l'appareil.
- Il doit être séparé par une distance d'au moins 50 cm des sources de chaleur telles que les cuisinières, les fours, les radiateurs et autres réchauds, et de 5 cm au moins des fours électriques.
- Veuillez ne pas mettre d'objets sur votre congélateur et positionnez le dans un endroit convenable de sorte qu'il puisse y avoir un vide d'au moins 15 cm au dessus.
- Ne posez pas les objets lourds sur l'appareil.
- Vous ne devez en aucun cas déplacer ou enlever le bac de récupération des eaux de dégivrage.
- Ne posez pas d'aliments ou de récipients très chauds sur le congélateur. Celui-ci pourrait être endommagé.
- Si vous voulez le positionner tout près d'un mur, veuillez laissez un espace d'au moins 2 cm entre les deux.
- Si votre congélateur est juxtaposé avec un réfrigérateur, il est indispensable de prévoir un espace d'au moins 2 cm entre les deux appareils pour éviter tout risque de condensation de l'humidité sur les surfaces externes.
- Pour éviter que le condenseur (grille noire à l'arrière) ne touche au mur, installez l'intercalaire plastique fourni pour le mettre à bonne distance (pour le fixer, emboîtez et tournez-le de 90°).
- Pour obtenir un bon fonctionnement dépourvu de toute vibration, il est impératif de positionner l'appareil de niveau (contrôle avec un niveau) à l'aide des pieds réglables avant qui doivent être réglés pour obtenir le niveau (tournez les pieds réglables dans le sens des aiguilles d'une montre ou dans le sens inverse). Cette procédure doit être effectuée impérativement avant de placer les aliments dans le congélateur.
- Avant d'utiliser votre appareil, nettoyez toutes ses pièces avec de l'eau chaude dans



laquelle vous aurez ajouté un produit de nettoyage non corrosif, puis rincez avec de l'eau propre et séchez. A l'issue du processus de nettoyage, remettez toutes les pièces en place.

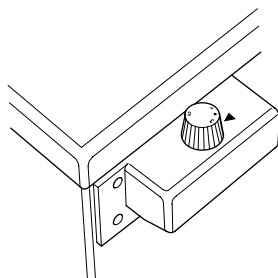
## Avant la mise en marche

- Après avoir été transporté, déballé et installé, avant la première utilisation, laissez obligatoirement votre appareil se reposer pendant 3 heures (en position verticale), puis insérez la fiche dans la prise murale. Si vous le branchez sans attendre ce délai, vous risquez d'endommager le compresseur.
- Vous pourrez sentir une odeur la première fois que vous faites fonctionner votre appareil; cette odeur disparaîtra une fois que le processus de froid commencera.



## PARTIE 2. UTILISATION

### Bandeau de commande



Le thermostat règle automatiquement la température des compartiments. En tournant le bouton de la position 1 à 3, vous pouvez obtenir des températures de plus en plus froides. La position “•” indique que le thermostat est coupé et le refroidissement arrêté.

#### Réglage du thermostat :

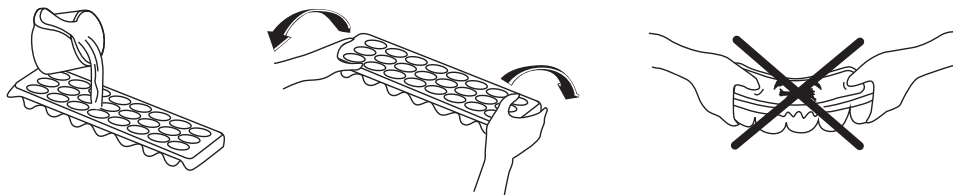
- : le thermostat est coupé
- 1 : Pour la conservation de moyenne durée d'aliments dans le compartiment congélateur, réglez le bouton du thermostat entre minimum et moyen.
- 2 : Pour la conservation de longue durée d'aliments dans le compartiment congélateur, vous pouvez régler le bouton du thermostat sur moyen.
- 3 : Niveau maximal de refroidissement. L'appareil fonctionne plus longtemps.

**Remarque :** *la température ambiante, la température des aliments tout juste rangés et la fréquence d'ouverture de la porte affectent la température du compartiment congélateur. Si nécessaire, changez le réglage du thermostat.*



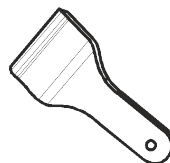
### Le bac à glaçons;

Remplir le bac à glaçons au  $\frac{3}{4}$  d'eau ; le replacer dans le congélateur et dans le tiroir à coulisse prévu à cet effet (s'il est fourni).



### Spatule en plastique

Après un certain temps, du gel se formera dans certains endroits du congélateur. Le gel accumulé dans le congélateur doit être enlevé de temps en temps. Utilisez une spatule en plastique si nécessaire pour le faire. Évitez d'utiliser des objets métalliques en pareille situation. Si vous le faites, vous courez le risque de percer le circuit du réfrigérateur, ce qui pourrait entraîner des dégâts irréparables pour l'appareil.



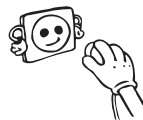
## PARTIE 3. RANGEMENT DES ALIMENTS

- Le congélateur permet de conserver des aliments congelés ou surgelés pendant de longues périodes ou de fabriquer des glaçons.
- Ne placez pas d'aliments frais ou chauds à proximité d'aliments surgelés. Cela pourrait les décongeler.
- Lorsque vous congelez des aliments frais (c'est-à-dire de la viande, du poisson ou des préparations), séparez-les en plusieurs parties pour les sortir une par une par la suite.
- Pour stocker les aliments surgelés: suivez toujours les instructions indiquées sur les emballages de produits surgelés et si aucune information n'est fournie, ne conservez pas les aliments plus de 3 mois après la date d'achat.
- Lorsque vous achetez des aliments surgelés, assurez-vous qu'ils ont été congelés à des températures adéquates et que l'emballage est intact.
- Les aliments surgelés doivent être transportés dans des emballages appropriés pour maintenir la qualité de la nourriture et doivent être placés au congélateur le plus rapidement possible.
- Si l'emballage d'un aliment surgelé semble être humide et anormalement gonflé, il est probable qu'il ait été stocké auparavant à une température non adéquate et que le contenu en ait été altéré.
- La durée de vie des produits surgelés dépend de la température ambiante, du réglage du thermostat, de la fréquence d'ouverture de la porte, du type d'aliment et de la durée nécessaire au transport de la nourriture depuis le magasin jusque chez vous. Suivez toujours les instructions apparaissant sur l'emballage et ne dépassez jamais la durée de stockage indiquée.
- Lorsque vous congelez les aliments, la quantité maximale d'aliment frais (en kg) qui peut être congelée en 24 heures est indiquée sur l'étiquette de l'appareil.
- Pour une performance et une capacité de congélation optimale, tournez le bouton du thermostat à la position max 24 heures avant l'introduction des aliments frais dans le congélateur.

- Après avoir introduit l'aliment frais dans le congélateur, 24 heures à la position max. est généralement suffisant ; vous n'avez pas besoin de régler le bouton du thermostat du à la position max.
- **Attention;** afin d'économiser de l'énergie, lorsque vous congelez de petites quantités d'aliments, vous n'avez pas besoin de régler le bouton du thermostat à la position max.
- Pour plus de célérité, utilisez l'étagère de congélation rapide pour les denrées domestiques (et celles à congeler) en raison de la plus grande capacité de la salle de congélation. Les étagères de congélation rapide sont les tiroirs inférieurs du compartiment congélateur (voir page 15).
- Pendant la congélation des aliments ; utilisez le tiroir inférieur

## PARTIE 4. NETTOYAGE ET ENTRETIEN

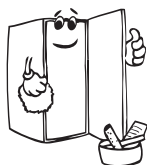
- Assurez-vous d'avoir débranché la fiche de la prise murale avant le début du nettoyage.



- Veuillez ne pas nettoyer le congélateur en y versant de l'eau.



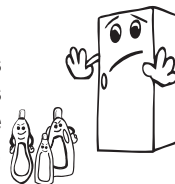
- Vous pouvez nettoyer les parties internes et externes de votre appareil avec de l'eau chaude et savonneuse et à l'aide d'un tissu ou d'une éponge douce.



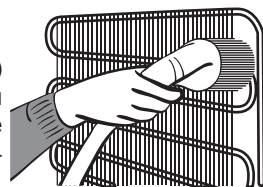
- Veuillez retirer les accessoires les uns après les autres, et nettoyez-les à l'eau savonneuse. Ne les nettoyez pas au lave-vaisselle.



- N'utilisez jamais des produits inflammables, explosifs, ou corrosifs comme le diluant, le gaz, ou l'acide. N'utilisez pas des produits abrasifs, détergents ou savons. Après le lavage, rincez à l'eau propre et séchez soigneusement. Quand vous avez terminé le nettoyage, rebranchez la prise avec les mains sèches.

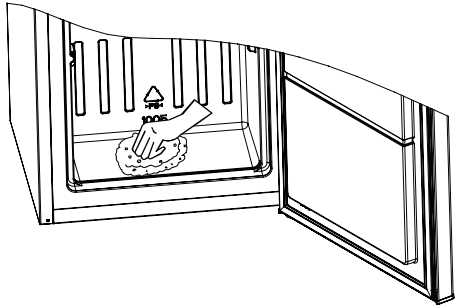


- Le condenseur (la pièce à ailettes noire se trouvant à l'arrière) doit être nettoyé à l'aide d'un aspirateur ou d'une brosse au moins une fois par an. Ceci permettra à votre congélateur de fonctionner plus efficacement et vous permettra d'économiser de l'énergie.



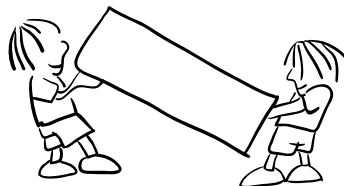
## Dégivrage du congélateur

- De petites quantités de givre s'accumulent à l'intérieur du congélateur, selon le temps pendant lequel la porte est restée ouverte ou le volume d'humidité enregistré. Il est essentiel d'empêcher toute formation de givre ou de glace aux endroits susceptibles d'affecter le mécanisme de fermeture du joint de porte. Tout défaut de fermeture favorise l'entrée d'air dans l'enceinte, forçant ainsi le fonctionnement continu du compresseur. Vous pouvez enlever les couches fines et douces de givre accumulées à l'aide d'une brosse ou d'un racloir en plastique. N'utilisez pas de racloirs pointus ou en métal, des outils mécaniques ou d'autres dispositifs pour accélérer le processus de dégivrage. Enlevez les couches de givre décollées présentes au fond de l'enceinte. Il n'est pas nécessaire d'arrêter l'appareil.
- Par contre, pour enlever d'importants dépôts de glace, déconnectez l'appareil de l'alimentation secteur et videz-en le contenu dans des boîtes en carton. Enveloppez ensuite ces récipients de couvertures épaisses ou de couches de papier pour les maintenir au froid. La décongélation sera optimale si vous le faites lorsque le congélateur est presque vide. Agissez le plus vite possible pour éviter toute augmentation inutile de température de son contenu.
- N'utilisez pas de racloirs pointus ou en métal, des outils mécaniques ou d'autres dispositifs pour accélérer le processus de dégivrage. Toute augmentation de la température des paquets d'aliments congelés pendant la décongélation réduira la durée de conservation de ces aliments. Si leurs contenus sont bien enveloppés et conservés au frais, ils garderont leur température pendant plusieurs heures.
- Essuyez l'intérieur du compartiment avec une éponge ou un chiffon doux.
- Pour accélérer le processus de dégivrage, placez une bassine d'eau chaude dans le compartiment congélateur.
- Examinez le contenu des paquets en les replaçant dans le congélateur. Si certains aliments sont décongelés, consommez-les dans un délai de 24 heures ou faites-les cuire avant de les recongeler.
- Au terme du dégivrage, nettoyez l'intérieur du congélateur avec une solution d'eau tiède et de bicarbonate de soude, puis laissez sécher complètement. Lavez toutes les pièces amovibles de la même manière et réassemblez-les. Rebranchez l'appareil au réseau électrique et laissez-le fonctionner pendant 2 à 3 heures sur le réglage numéro 5 avant d'y replacer des aliments.



## **PARTIE 5. TRANSPORT ET DEPLACEMENT**

- Les emballages originaux et les mousses peuvent être conservés pour un éventuel futur transport.
- En cas de nouveau transport, vous devez attacher votre congélateur avec un matériau d'emballage épais, des bandes adhésives, et des cordes. N'oubliez pas de vous conformer à la réglementation relative au transport mentionnée dans l'emballage.
- Lors du déplacement ou du transport, enlevez d'abord les pièces mobiles qui se trouvent à l'intérieur de l'appareil (étagères, accessoires, etc.) ou reliez les à l'aide du ruban adhésif à la partie intérieure du congélateur afin de les protéger contre les chocs.



*Transportez votre congélateur en position verticale.*

### **Repositionner la porte**

- Il n'est pas possible de changer le sens d'ouverture de la porte de votre congélateur, lorsque les poignées sont installées à partir de la surface avant de la porte.
- Toutefois, il est possible de modifier le sens d'ouverture de la porte sur les modèles sans poignée.
- Si le sens d'ouverture de porte de votre congélateur peut être changé, vous devez contacter le service autorisé le plus proche pour les travaux.

## **PARTIE 6. AVANT D'APPELER LE SERVICE APRÈS-VENTE**

Le problème à l'origine d'un dysfonctionnement de votre appareil peut être mineur. Pour économiser du temps et de l'argent, procédez aux vérifications ci-dessous.

### **Votre congélateur ne fonctionne pas**

#### **Vérifiez :**

- qu'il est branché,
- que l'interrupteur général de votre habitation n'est pas déconnecté,
- que le thermostat n'est pas positionné sur « • »,
- que la prise est adaptée. Pour ce faire, branchez un autre appareil en bon état
- de marche sur la même prise.

### **Votre congélateur ne fonctionne pas de façon optimale :**

#### **Vérifiez :**

- que vous ne l'avez pas surchargé,
- que les thermostats du réfrigérateur et du congélateur ne sont pas positionnés sur « 1 » (si c'est le cas, réglez le thermostat sur une position adéquate),
- que les portes sont bien fermées,
- que le condensateur n'est pas couvert de poussière,
- que l'espace laissé derrière et sur les côtés est suffisant.

## **Votre appareil est bruyant :**

Le gaz de refroidissement qui circule dans le circuit de réfrigération peut parfois faire un petit bruit (glougloutement) même lorsque le compresseur ne fonctionne pas.

Ne vous inquiétez pas, cela est tout à fait normal. Si vous entendez un bruit différent, vérifiez:

- que l'appareil est bien à l'horizontale,
- que rien ne touche l'arrière,
- que le contenu de l'appareil ne vibre pas.

## **Recommandations**

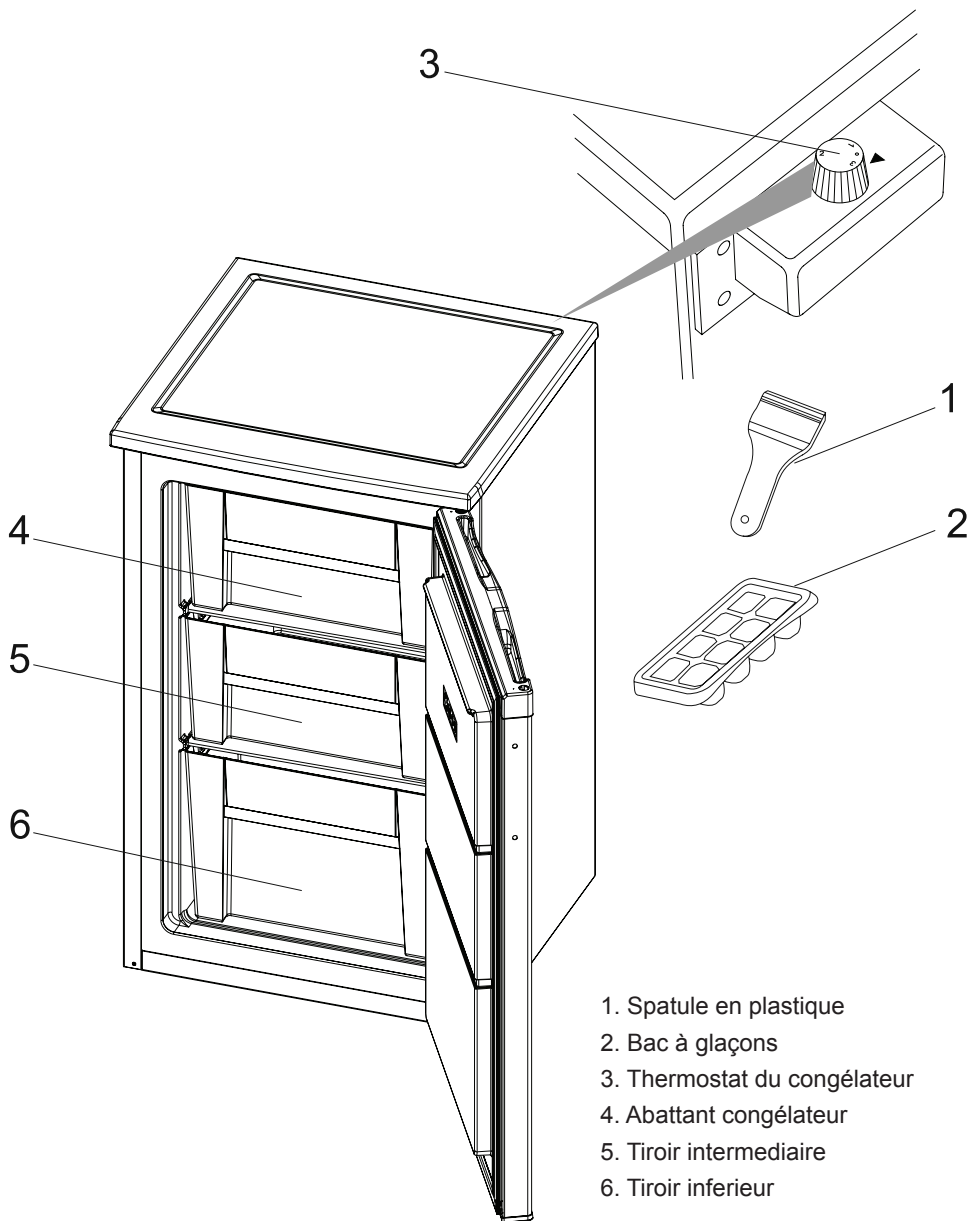
- Si l'appareil n'est pas utilisé pendant une longue période (par exemple, pendant les vacances d'été), débranchez-le, nettoyez-le et laissez la porte ouverte afin d'éviter la formation de moisissures et de mauvaises odeurs.
- Pour arrêter complètement l'appareil, débranchez-le de la prise murale (pour le nettoyer ou lorsque vous laissez les portes ouvertes).
- Cet appareil est conçu pour être utilisé à une température ambiante comprise entre 10°C et 43°C.

<b>Classe climatique</b>	<b>Température ambiante (°C)</b>
<b>T</b>	Entre 16 et 43 °C
<b>ST</b>	Entre 16 et 38 °C
<b>N</b>	Entre 16 et 32 °C
<b>SN</b>	Entre 10 et 32 °C

## **Quelques conseils pour économiser de l'énergie**

1. Installez l'appareil dans une pièce humide, bien aérée, loin de la lumière directe du soleil et des sources de chaleur comme (le radiateur, la cuisinière, etc.). Dans le cas contraire, utilisez une plaque d'isolation.
2. Laissez les aliments et les boissons chauds refroidir hors de l'appareil.
3. Veillez à couvrir les boissons et les aliments avant de les introduire dans l'appareil. Si vous ne le faites pas, l'humidité de l'appareil augmente d'intensité. Par conséquent, le processus de réfrigération prend plus de temps. Bien plus, le fait de couvrir vos produits avant de les ranger dans l'appareil les met à l'abri des mauvaises odeurs.
4. Pendant l'introduction des aliments et des boissons dans l'appareil, laissez la porte ouverte la moins longtemps possible.
5. Veillez à ce que les couvercles de tous les compartiments de l'appareil restent fermés. (bac à légumes, compartiment réfrigérateur, etc.).
6. Le joint de porte doit être propre et flexible. Remplacez les joints en cas d'usure.

## PARTIE 7. PIÈCES DE VOTRE APPAREIL



Cette présentation ne sert que de renseignement sur les parties de l'appareil, Celles-ci pourraient varier en fonction du modèle de l'appareil.

## **PARTIE 8. FICHE PRODUCT**

<b>Marque</b>	LINETECH
<b>Modèle</b>	LTK1005
<b>Catégorie produit</b>	8 (Congélateur)
<b>Classe énergétique</b>	A+
<b>Consommation énergétique annuelle *</b>	168 kwh/an
<b>Volume brut total</b>	64 l
<b>Volume net total</b>	63 l
<b>Volume brut du réfrigérateur</b>	- l
<b>Volume net du réfrigérateur</b>	- l
<b>Volume net du compartiment fraîcheur</b>	- l
<b>Volume brut du congélateur</b>	64 l
<b>Volume net du congélateur</b>	63 l
<b>Classement par étoiles</b>	<b>***</b>
<b>Système de réfrigération</b>	Statique
<b>Temps de montée de la température (-18°C) - (-9°C)</b>	autonomie de 16 heures (25°C)
<b>Pouvoir de congélation</b>	4 kg. / 24h
<b>Classe climatique **</b>	T/SN (10°C - 43°C)
<b>Emission acoustiques dans l'air</b>	43 dB(A)

\* Consommation d'énergie de 168 kWh par an, calculée sur la base du résultat obtenu pour 24 heures dans des conditions d'essai normalisées. La consommation d'énergie réelle dépend des conditions d'utilisation et de l'emplacement de l'appareil.

\*\* Cet appareil est conçu pour être utilisé à une température ambiante comprise entre 10°C et 43°C.



VESTEL France  
17 rue de la couture  
94563 Rungis Cedex

52223880