

DAEWOO

Réfrigérateur SBS

Informations techniques de votre appareil: **CSMSBS1ELVA2**

- Liste des pièces détachées
- Schéma électrique
- Manuel de service



INSTRUCTIONS D'UTILISATION

CSMSBS1ELVA2

INSTRUCTIONS DE SÉCURITÉ IMPORTANTES. LIRE ATTENTIVEMENT ET CONSERVER POUR FUTURE RÉFÉRENCE. UTILISATION DOMESTIQUE UNIQUEMENT. CONSERVER CES INSTRUCTIONS.

Sommaire	
Informations sur la sécurité	1
Entretien et nettoyage.....	7
Mise au rebut des appareils usages.....	8
Conformité.....	8
Économie d'énergie	8
Vue d'ensemble.....	9
Utilisation quotidienne.....	12
Alarme porte ouverte.....	13
Verrouillage enfant	13
Première utilisation	14
Congélation des aliments frais	14
Décongélation	14
Glaçons.....	15
Accessoires	15
Trucs et astuces.....	15
Nettoyage	16
Dépannage.....	16

Merci d'avoir acheté ce produit.

Avant d'utiliser votre réfrigérateur, veuillez lire attentivement ce mode d'emploi afin d'optimiser sa performance. Conserver l'ensemble de la documentation pour un usage ultérieur ou pour d'autres propriétaires. Ce produit est conçu uniquement pour une utilisation ménagère ou des applications similaires comme :

- coins-cuisine du personnel dans des magasins, bureaux et autres environnements de travail ;
- dans les exploitations agricoles, pour la clientèle des hôtels, motels et autres environnements de type résidentiel
- dans les hébergements Bed and Breakfast (B & B)
- pour les services de restauration et des applications similaires non destinées à une vente au détail. Cet appareil doit être utilisé uniquement à des fins de conservation d'aliments, toute autre utilisation est considérée comme dangereuse et le fabricant ne sera pas responsable de toute omission. De plus, il est recommandé de prendre note des conditions de garantie. Pour obtenir la meilleure performance possible et un fonctionnement sans problème de votre appareil, il est très important de lire attentivement ces instructions. Tout non- respect de ces instructions peut annuler votre droit à des services gratuits pendant la période de garantie.

Informations sur la sécurité

CeCe guide contient de nombreuses informations importantes sur la sécurité.

Nous vous suggérons de conserver ces instructions dans un endroit sûr pour une référence ultérieure aisée et une bonne utilisation de l'appareil.

Ce réfrigérateur contient un gaz réfrigérant (R600a : isobutane) et un gaz isolant (cyclopentane), qui présentent une compatibilité élevée avec

l'environnement mais des propriétés inflammables.



Attention : risque d'incendie

En cas de dommages du circuit

de réfrigérant :

- Éviter des flammes ouvertes et des sources d'inflammation.

Bien aérer la pièce dans laquelle se trouve l'appareil.

Temps de fonctionnement en pourcentage :

18 °C : fonctionnement 11 min, arrêt 20 min

25 °C : fonctionnement 10 min, arrêt 12 min

3 °C : fonctionnement 18 min, arrêt 10 min

42 °C : fonctionnement 30 min, arrêt 15 min

AVERTISSEMENT !

- Il convient de prêter une attention particulière lors du nettoyage/du transport de l'appareil pour éviter de toucher les fils métalliques du condenseur à l'arrière de l'appareil, en raison du risque de blessures aux doigts et aux mains et du

risque de détérioration de l'appareil.

- Cet appareil n'est pas conçu pour être empilé avec un autre appareil. Ne pas essayer de s'asseoir ou de se tenir debout sur le dessus de votre appareil étant donné qu'il n'est pas conçu à cet effet. Vous pourriez vous blesser ou endommager l'appareil.
- Assurez-vous que le câble secteur ne se retrouve pas coincé sous l'appareil pendant et après le transport/le déplacement de l'appareil, pour éviter de couper ou d'endommager le câble secteur.
- Au moment de positionner votre appareil, veillez à ne pas endommager votre plancher, vos tuyaux, les revêtements muraux etc. Ne déplacez pas l'appareil en le tirant par le couvercle ou la poignée. Ne laissez pas les enfants jouer avec l'appareil ou falsifier les commandes. Notre entreprise décline toute responsabilité en cas de non-respect des instructions.

- Ne pas installer l'appareil dans des endroits humides, huileux ou poussiéreux, ne pas l'exposer à la lumière directe du soleil et à l'eau.
- Ne pas installer l'appareil à proximité de radiateurs ou de matériaux inflammables.
- En cas de panne de courant, n'ouvrez pas le couvercle. Si la panne dure moins de 20 heures, les aliments surgelés ne devraient pas être affectés. Si la panne dure plus longtemps, alors il convient de vérifier les aliments et de les manger immédiatement ou bien de les cuire et de les congeler à nouveau.
- Si vous trouvez que le couvercle du congélateur coffre est difficile à ouvrir juste après l'avoir ouvert, ne soyez pas inquiet. Cela vient de la différence de pression qui doit s'égaliser et permettre au couvercle de s'ouvrir normalement après quelques minutes.
- Ne pas brancher l'appareil à l'alimentation électrique avant d'avoir retiré tous les protecteurs d'emballage et de transport.
- Le laisser reposer au moins 4 heures avant de l'allumer pour permettre à l'huile du compresseur de décanter s'il a été transporté horizontalement.
- Ce congélateur doit uniquement être utilisé aux fins prévues (c.-à-d. la conservation et la congélation de denrées comestibles).
- Ne pas conserver des médicaments ou des substances de recherche dans le rafraîchisseur de vin. Lorsque la matière à conserver requiert un contrôle strict des températures de conservation, il est possible qu'elle se détériore ou qu'une réaction incontrôlée se produise, laquelle peut entraîner des risques.
- Avant de procéder à tout fonctionnement, débrancher le cordon électrique de la prise électrique.
- A la livraison, vérifiez que le produit n'est pas

endommagé et que toutes les pièces et les accessoires sont en parfait état.

- Si une fuite est détectée dans le système de réfrigération, ne pas toucher la sortie murale et ne pas utiliser de flammes ouvertes. Ouvrir la fenêtre et aérer la pièce. Ensuite appeler un service après-ventes pour demander une réparation.
- Ne pas utiliser de rallonges ni d'adaptateurs.
- Ne pas tirer ou plier de manière excessive le cordon d'alimentation ou ne pas toucher la fiche avec les mains mouillées.
- Ne pas endommager la
- fiche et/ou le cordon d'alimentation ; cela pourrait provoquer des chocs électriques ou des incendies.
- Si le câble d'alimentation
- est endommagé, il doit être remplacé par le fabricant, un agent après-vente ou toute autre personne qualifiée pour éviter tout danger.
- Ne pas placer ou conserver des substances inflammables ou hautement volatiles tels que l'éther, le pétrole, le GPL, le gaz propane, les bombes d'aérosol, les colles, l'alcool pur etc. Ces substances peuvent provoquer une explosion.
- Ne pas utiliser ou conserver des sprays inflammables, tels que de la peinture en aérosol, auprès du rafraîchisseur de vin. Cela pourrait entraîner une explosion ou un incendie.
- Ne pas placer d'objets et/ou de récipients contenant de l'eau sur le dessus de l'appareil.
- Nous ne recommandons pas l'utilisation de rallonges et d'adaptateurs multiples.
- Ne pas jeter l'appareil au feu. Veiller à ne pas endommager le circuit/les tuyaux de refroidissement de l'appareil pendant le transport et l'utilisation. En cas de dommage, ne pas exposer l'appareil au feu, à une source d'inflammation

potentielle et aérer immédiatement la pièce dans laquelle se trouve l'appareil.

- Le système de réfrigération positionné derrière et à l'intérieur du rafraîchisseur de vin contient du réfrigérant. Par conséquent, éviter d'endommager les tuyaux.
- Ne pas utiliser d'appareils électriques à l'intérieur des compartiments de conservation des aliments de l'appareil, sauf s'ils correspondent aux modèles recommandés par le fabricant.
- Ne pas endommager circuit réfrigérant.
- Ne pas utiliser de dispositifs mécaniques ou d'autres moyens pour accélérer le processus de dégivrage, hormis ceux recommandés par le fabricant.
- Ne pas utiliser d'appareils électriques à l'intérieur des compartiments de conservation des aliments, sauf s'ils correspondent aux

modèles recommandés par le fabricant.

- Ne touchez pas aux pièces de réfrigération internes, en particulier si vos mains sont humides, car vous pourriez vous brûler ou vous blesser.
- Maintenir les ouvertures de ventilation situées dans le bâti de l'appareil ou sur la structure encastrée, libres de toute obstruction.
- Ne pas utiliser d'objets pointus ou tranchants comme des couteaux ou des fourchettes pour retirer la couche de glace.
- Ne jamais utiliser de sèche-cheveux, de chauffages électriques ou d'autres appareils électriques similaires pour le dégivrage.
- Ne pas gratter avec un couteau ou un objet tranchant pour retirer le givre ou la glace apparus. Ceux-ci pourraient causer des dégâts sur le circuit réfrigérant, toute projection en résultat peut provoquer un incendie ou endommager vos yeux.

- Ne pas utiliser de dispositifs mécaniques ou d'autre équipement pour accélérer le processus de dégivrage.
- Éviter impérativement l'utilisation de flamme nue ou d'un équipement électrique, comme des radiateurs, des nettoyeurs à vapeur, des bougies, des lampes à pétrole ou similaires pour accélérer la phase de dégivrage.
- Ne jamais utiliser de l'eau pour laver le compresseur, l'essuyer avec un chiffon sec après le nettoyage pour éviter la rouille.
- Il est recommandé de garder la fiche dans un état propre, tout résidu de poussière présente en excès sur la fiche peut être la cause d'un incendie.
- Le produit est conçu et fabriqué pour un usage domestique uniquement.
- La garantie s'annule si le produit est installé ou utilisé dans des espaces domestiques non-résidentiels ou commerciaux ;
- Le produit doit être correctement installé, positionné et utilisé conformément aux instructions contenues dans le Manuel d'instructions de l'utilisateur fourni.
- La garantie s'applique uniquement aux produits neufs et n'est pas transférable si le produit est revendu.
- Notre entreprise décline
- toute responsabilité pour les dommages accessoires ou consécutifs.
- La garantie ne diminue en rien vos droits statutaires ou juridiques.
- Ne pas effectuer de réparation sur ce rafraîchisseur de vin. Toutes les interventions doivent uniquement être réalisées par un personnel qualifié.

SÉCURITÉ DES ENFANTS !

- Si vous mettez au rebut un produit usagé doté d'une serrure ou d'un verrou fixé sur la porte, assurez-vous qu'il soit laissé dans un état

sécurisé pour éviter que des enfants ne s'y retrouvent piégés.

- **Cet appareil peut être utilisé par des enfants âgés de 8 ans et plus et par des personnes à capacités physiques, sensorielles ou intellectuelles réduites ou sans expérience et connaissances, s'ils sont sous une surveillance appropriée ou bien s'ils ont été informés quant à l'utilisation de l'appareil de manière sûre, et s'ils comprennent les risques impliqués.**
- **Les enfants ne doivent pas jouer avec l'appareil. Le nettoyage et l'entretien ne doivent pas être effectués par des enfants sans surveillance.**

• pour un appareil à pose libre:
«Cet appareil de réfrigération n'est pas destiné à être utilisé comme un appareil intégrable».

Entretien et nettoyage

- Avant tout entretien, coupez l'alimentation de l'appareil et débranchez le câble de la prise murale.
- Ne nettoyez pas l'appareil avec des objets métalliques.
- N'utilisez pas d'objets pointus pour retirer le givre de l'appareil. Utilisez un grattoir en plastique.
- Contrôlez régulièrement le tuyau d'évacuation de l'eau de dégivrage du réfrigérateur. Si nécessaire, nettoyez le tuyau. Si le tuyau est obstrué, l'eau s'accumulera dans le bas de l'appareil.

Installation

Important ! Pour réaliser un branchement électrique correct, suivez les instructions fournies dans les sections pertinentes.

- Déballiez l'appareil et vérifiez qu'il n'est pas endommagé. Ne raccordez pas l'appareil s'il est endommagé. Informez immédiatement le vendeur de l'appareil en cas de dommages. Dans ce cas, conservez l'emballage.
- Il est conseillé d'attendre au moins quatre heures avant de brancher l'appareil fin de permettre à l'huile de refluer dans le compresseur.
- Une circulation d'air appropriée doit être maintenue autour de l'appareil ; dans le cas contraire, une surchauffe pourrait survenir. Pour garantir une aération correcte, respectez les instructions relatives à l'installation.
- Si possible, les cales du produit doivent se trouver contre un mur pour éviter de toucher ou d'accrocher des parties chaudes (compresseur, condensateur) et éviter d'éventuelles brûlures.
- L'appareil ne doit pas être installé à proximité de radiateurs ou de cuisinières.
- Assurez-vous que la prise murale soit accessible après l'installation de l'appareil.

1) Si l'appareil est couplé avec un congélateur.

2) S'il y a un compartiment de conservation des aliments frais.

Entretien

- Toute intervention électrique nécessaire pour l'entretien de l'appareil doit être réalisée par un électricien qualifié ou une personne compétente.
- L'appareil doit être entretenu par un Centre d'assistance agréé et seules des pièces de rechange d'origine doivent être utilisées.

Économies d'énergie

- Ne déposez pas d'aliments chauds dans l'appareil ;
- Ne déposez pas les aliments emballés trop près les uns des autres car cela empêche la circulation d'air ;
- Assurez-vous que les aliments ne touchent pas l'arrière du compartiment ;
- En cas de coupure d'électricité, n'ouvrez pas la porte ;
- N'ouvrez pas la porte trop fréquemment ;
- Ne laissez pas les portes ouvertes trop longtemps ;
- Ne réglez pas le thermostat sur une température trop froide ;
- Certains accessoires, comme les tiroirs, peuvent être retirés pour obtenir un plus grand volume et réduire la consommation d'énergie.

Protection de l'environnement

Cet appareil ne contient pas de gaz pouvant endommager la couche d'ozone, que ce soit dans le circuit de réfrigération ou dans les matériaux d'isolation. L'appareil ne doit pas être mis au rebut avec les déchets urbains et les ordures ménagères. La mousse isolante contient des gaz inflammables ; l'appareil doit être mis au rebut conformément aux dispositions légales disponibles auprès de vos autorités locales. Évitez d'endommager l'appareil, en particulier l'échangeur thermique. Les matériaux utilisés dans cet appareil portant le symbole A sont recyclables.

Le symbole K apposé sur le produit ou sur son emballage indique qu'il ne doit pas être mis au rebut avec les ordures ménagères. Il doit être porté au point de collecte des déchets pour le recyclage de ses pièces électriques et électroniques. En veillant à ce que ce produit soit éliminé correctement, vous aidez à prévenir d'éventuelles conséquences négatives pour l'environnement et la santé humaine, qui pourraient résulter d'une élimination inappropriée de ce produit. Pour plus d'informations sur le recyclage de ce produit, veuillez contacter les autorités locales, le service de collecte et d'élimination des ordures ménagères ou le magasin où vous avez acheté votre produit.



Produits d'emballage

Les matériaux portant le symbole sont recyclables. Déposez les produits d'emballage dans les poubelles de collecte appropriées pour qu'ils soient recyclés.

Mise au rebut des appareils usages



Cet appareil est marqué conformément à la Directive Européenne 2012/19/CE relative aux déchets d'équipements électriques et électroniques (DEEE). Les DEEE contiennent à la fois des substances polluantes (qui peuvent avoir des conséquences négatives sur l'environnement) et des composants de base (qui peuvent être ré-utilisés). Il est important que les DEEE

soient soumis à des traitements spécifiques afin de retirer et d'éliminer tous les polluants de manière appropriée et de valoriser et recycler tous les matériaux.


Chaque personne individuelle peut jouer un rôle important en s'assurant que les DEEE ne deviennent pas un problème environnemental ; il est essentiel de

suivre certaines lois fondamentales : les DEEE ne doivent pas être traités comme des déchets ménagers.

les DEEE doivent être remis aux points de collecte appropriés, gérés par les municipalités ou des entreprises agréées. Dans de nombreux pays, en cas de DEEE de grande taille, la collecte à domicile peut être à disposition.

Dans de nombreux pays, lorsque vous achetez un nouvel appareil, l'ancien peut être retourné au vendeur qui doit le collecter gratuitement sous forme d'échange, dans la mesure où l'équipement est d'un type équivalent et qu'il possède les mêmes fonctions que l'équipement fourni.

Conformité

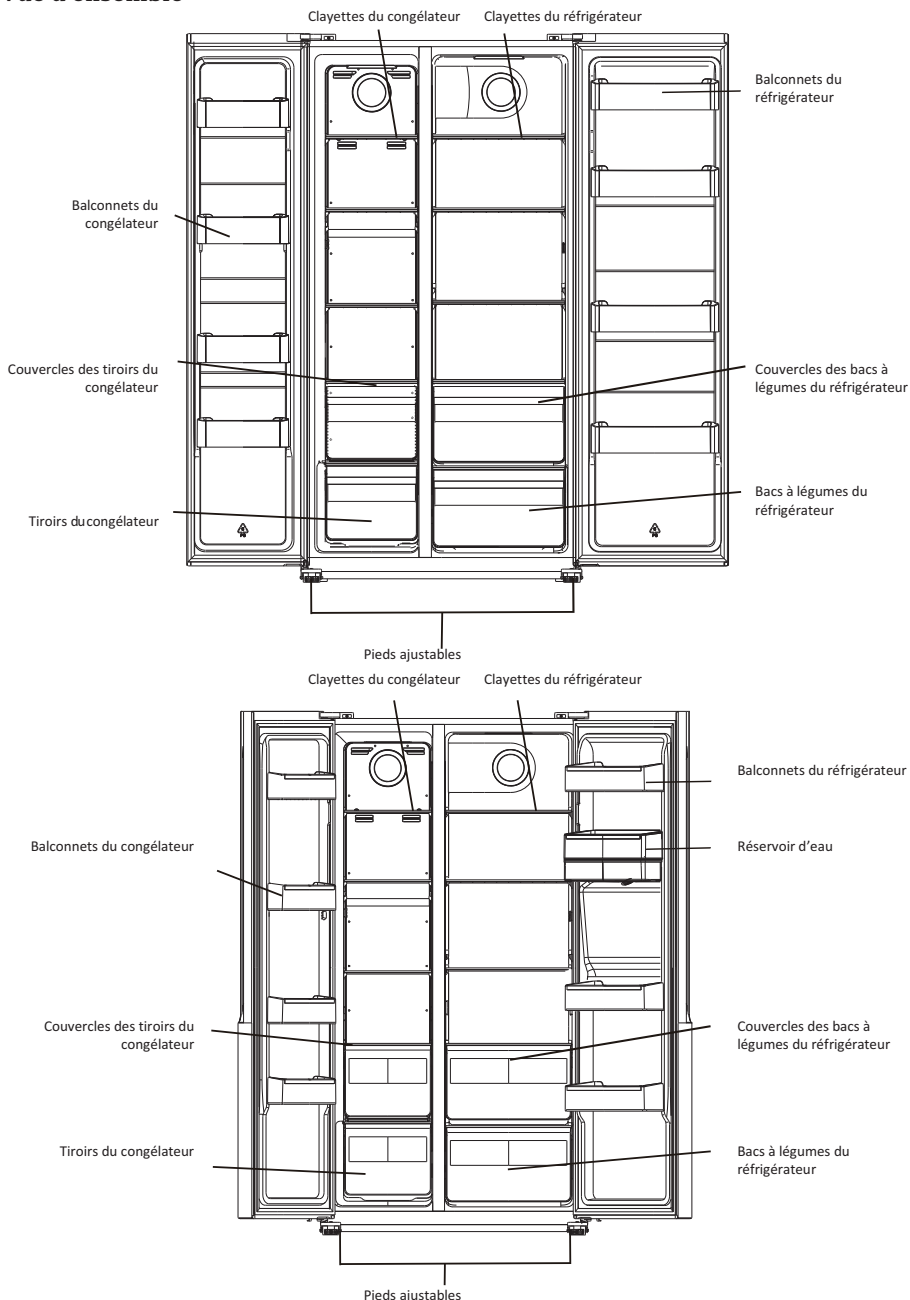
En apposant la marque  sur ce produit, nous confirmons qu'il est conforme à toutes les exigences européennes en matière de sécurité, de santé et d'environnement qui sont applicables dans la législation pour ce produit.

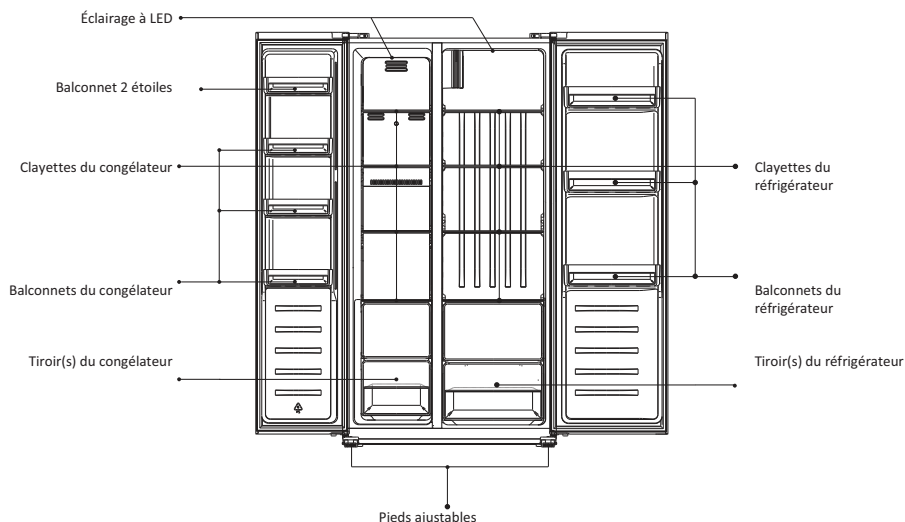
Économie d'énergie

Pour des économies d'énergie optimales, nous suggérons ce qui suit :

- Installer l'appareil à distance des sources de chaleur et éloigné de la lumière directe du soleil dans une pièce bien ventilée.
- Éviter de déposer des aliments chauds dans le réfrigérateur pour éviter une augmentation de la température intérieure et provoquer ainsi un fonctionnement continu du compresseur.
- Ne pas entasser d'aliments de manière excessive afin d'assurer une bonne circulation de l'air.
- Dégivrer l'appareil en cas de givre pour faciliter le transfert du froid.
- En cas de coupure de courant, il est conseillé de garder la porte du réfrigérateur fermée.
- En cas de coupure de courant, il est conseillé de garder la porte du réfrigérateur fermée.
- Ouvrir ou garder les portes de l'appareil ouvertes le moins possible.
- Éviter de régler le thermostat sur des températures trop basses.
- Retirer la poussière présente sur l'arrière de l'appareil.

Vue d'ensemble





La configuration la moins énergivore nécessite que les tiroirs, les boîtes de rangement et les clayettes soient positionnés dans le produit, veuillez consulter les photos ci-dessus.

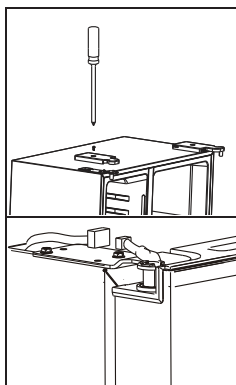
Remarque : l'image ci-dessus est fournie pour référence uniquement. Votre appareil peut être différent.

Retrait des portes

Outils nécessaires Tournevis cruciforme Tournevis plat

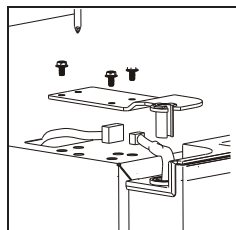
- Assurez-vous que l'appareil est débranché et vide.
- Pour retirer la porte, il est nécessaire d'incliner l'appareil vers l'arrière. Posez l'appareil sur un support robuste de manière à ce qu'il ne glisse pas pendant la procédure de retrait de la porte.
- Toutes les pièces retirées doivent être conservées afin de pouvoir réinstaller la porte.
- Ne posez pas l'appareil à plat car cela pourrait endommager le système réfrigérant.
- Il est préférable que 2 personnes manipulent l'appareil pendant l'assemblage.

1. Dévissez le cache de la charnière avec le tournevis cruciforme.



2. Décrochez le cadre.

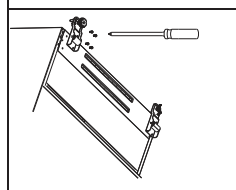
- Dévissez la charnière supérieure.



- Soulevez la porte et déposez-la sur un support doux. Retirez l'autre porte selon la même procédure.



- Dévissez les charnières inférieures.



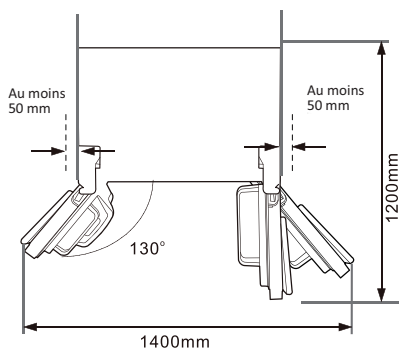
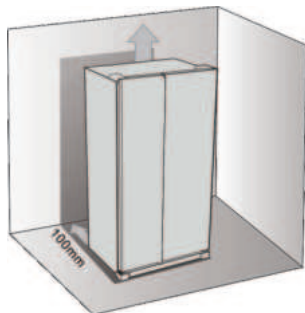
”. Après que l'appareil est installé, montez les portes en suivant la procédure inverse.

Encombrement

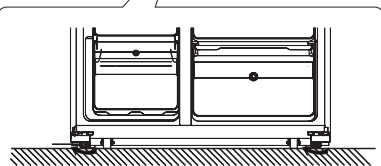
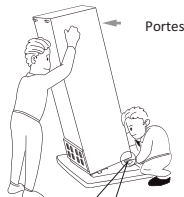
- Choisissez un endroit qui ne soit pas exposé à la lumière directe du soleil ;
- Choisissez un endroit suffisamment grand pour

ouvrir les portes facilement ;

- Choisissez un endroit où le sol est plan (ou presque)
- Conservez une place suffisante pour installer le réfrigérateur sur une surface plane ;
- Lors de l'installation, laissez de la place à droite, à gauche, à l'arrière et au-dessus de l'appareil. Cela aidera à réduire la consommation d'énergie et donc les factures.



Mise de niveau du réfrigérateur



Tournez les pieds dans le sens des aiguilles d'une montre pour les relever manuellement.
Tournez les pieds dans le sens contraire des aiguilles d'une montre pour les baisser manuellement.

Choix du lieu d'installation

Installez l'appareil dans un endroit où la température ambiante correspond à la classe climatique indiquée sur la fiche signalétique de l'appareil :

—tempérée élargie (SN): «Cet appareil de réfrigération est destiné à être utilisé à des températures ambiantes comprises entre 10 °C et 32 °C»,

—Tempérée (N): «Cet appareil de réfrigération est destiné à être utilisé à des températures ambiantes comprises entre 16 °C et 32 °C»,

—Subtropicale (ST): «Cet appareil de réfrigération est destiné à être utilisé à des températures ambiantes comprises entre 16 °C et 38 °C»,

—Tropicale (T): «Cet appareil de réfrigération est destiné à être utilisé à des températures ambiantes comprises entre 16 °C et 43 °C»;

Classe climatique **Température ambiante**

Emplacement

L'appareil doit être installé éloigné de sources de chaleur, comme des radiateurs ou chaudières, de la lumière directe du soleil, etc. Assurez-vous que l'air circule correctement à l'arrière de l'appareil. Pour garantir les meilleures performances, si l'appareil est installé sous une partie de mur en saillie, la distance minimale entre le haut de l'appareil et le mur doit être d'au moins 100 mm. Idéalement, toutefois, l'appareil ne devrait pas être installé sous une mezzanine. La mise de niveau correcte est garantie par un ou plusieurs pieds ajustables situés sous l'appareil.

Avertissement ! Il doit être possible de débrancher l'appareil de la prise murale ; la prise doit donc rester facilement accessible après l'installation.

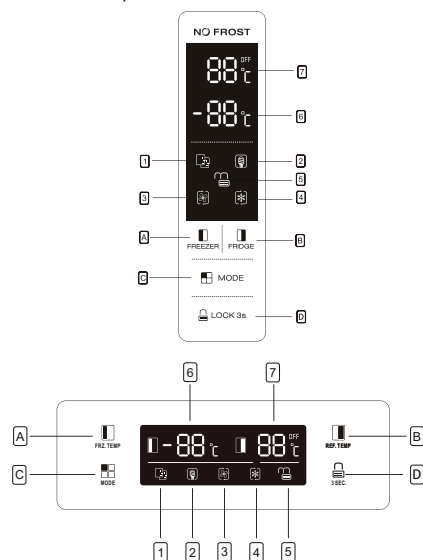
Raccordement électrique

Avant de brancher l'appareil, assurez-vous que la tension et la fréquence indiquées sur la fiche

signalétique correspondent à votre alimentation en courant. L'appareil doit être mis à la terre. Le câble d'alimentation est fourni avec une fiche spécifique.

Utilisation quotidienne

Utilisation du panneau de commande



Boutons

- A** Appuyez pour régler la température du compartiment congélateur (côté gauche) de -14°C à -22°C.
- B** Appuyez pour régler la température du compartiment réfrigérateur (côté droit) de 2°C à 8°C et OFF. Si vous sélectionnez OFF, le compartiment réfrigérateur est désactivé !
- C** Appuyez pour sélectionner le mode de fonctionnement **SMART**, **ECO**, **REFROIDISSEMENT RAPIDE**, **CONGÉLATION RAPIDE** et **RÉGLAGE UTILISATEUR** (aucun symbole sur l'affichage).
- D** Appuyez sur le bouton **3 SEC** pendant 3 secondes pour verrouiller les trois autres boutons. Appuyez et maintenez appuyé pendant 1 seconde pour déverrouiller les trois autres boutons.

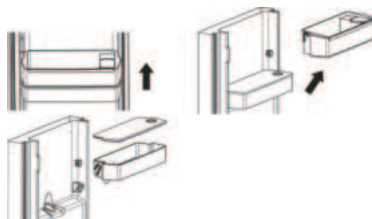
Affichage

- 1** Mode **SMART** : le réfrigérateur règle la température des deux compartiments automatiquement en fonction de la température interne et de la température ambiante.
- 2** Mode **ECO** : le réfrigérateur fonctionne avec le réglage de consommation d'énergie le plus bas.
- 3** Mode **REFROIDISSEMENT RAPIDE** : refroidit le compartiment réfrigérateur à la température la plus basse pendant environ 2 heures. Ensuite, la température qui était réglée avant le mode Refroidissement rapide est automatiquement rétablie.
- 4** Mode **CONGÉLATION RAPIDE** : refroidit le compartiment congélateur à la température la plus basse pendant environ 6 heures. Ensuite, la température qui était réglée avant le mode Congélation rapide est automatiquement rétablie.
- 5** **LOCK**, le symbole sera allumé si les boutons sont verrouillés.
- 6** Affiche la température réglée du compartiment congélateur.
- 7** Affiche la température réglée du compartiment réfrigérateur.

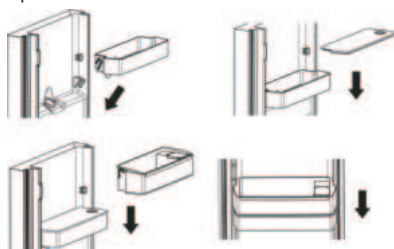
Utiliser le distributeur d'eau (si présent)

Avant d'utiliser le distributeur d'eau pour la première fois, retirez et nettoyez le réservoir d'eau situé dans le compartiment réfrigérateur.

- 1. Relevez et retirez d'abord le balconnet puis retirez le réservoir d'eau avec le couvercle. Décrochez le couvercle pour laver le réservoir et le couvercle.



- Après le nettoyage, repositionnez le réservoir d'eau, le couvercle et le balconnet tel qu'illustré ci-dessous.

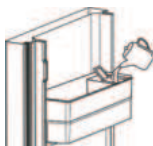


- Nettoyez le levier du distributeur situé sur la partie extérieure de la porte du réfrigérateur.



Remplir le réservoir d'eau

- Ouvrez le petit couvercle.



- Remplissez le réservoir avec de l'eau potable jusqu'à la ligne 3 L.



- Refermez le petit couvercle.

Alarme porte ouverte

Si une porte reste ouverte pendant 90 secondes, une alarme intermittente retentit jusqu'à ce que la porte soit refermée.

Mode	Témoin lumineux	Affichage de la température du congélateur	Affichage de la température du réfrigérateur
Smart		L'affichage de la température du congélateur et du réfrigérateur changera en fonction de la température ambiante (voir le tableau ci-dessous).	
ECO		-15 °C	+8 °C
Refroidissement rapide		Aucun changement	+2 °C
Congélation rapide		-25 °C	Aucun changement

REMARQUES :

Mode ECO : Sélectionnez ce mode pour économiser de l'énergie.

Mode refroidissement rapide : Ce mode permet de refroidir des aliments rapidement et sera automatiquement désactivé après 2,5 heures.

Mode Congélation rapide : Ce mode permet de congeler des aliments rapidement et sera automatiquement désactivé après 50 heures.

Alarme porte ouverte

Lorsque une porte est laissée ouverte ou n'est pas complètement fermée pendant environ 90 secondes, l'appareil émet une alarme. Fermez la porte du réfrigérateur et l'alarme cessera. Si une porte n'est pas correctement fermée, l'alarme retentira toutes les 35 secondes jusqu'à ce que la porte soit bien fermée. Si une porte reste ouverte pendant 10 minutes en continu sans être fermée, l'ampoule LED interne s'éteindra automatiquement.

Verrouillage enfant

Cette fonction est conçue pour empêcher les enfants de manipuler l'appareil.


- Pour activer la fonction, appuyez et maintenez

appuyé LOCK 3s pendant 3 secondes environ. Le

témoin lumineux de verrouillage s'allumera pour indiquer que la fonction de verrouillage de sécurité est activée.

- Pour désactiver la fonction, appuyez et

maintenez appuyé LOCK 3s pendant 1 seconde

environ. Le témoin lumineux de déverrouillage  s'allumera pour indiquer que la fonction de verrouillage de sécurité est désactivée.

Première utilisation

Nettoyage de l'intérieur

Avant d'utiliser l'appareil pour la première fois, lavez l'intérieur et tous les accessoires avec de l'eau tiède et un savon neutre de manière à enlever l'odeur typique des produits neufs puis séchez-le soigneusement.
Important ! N'utilisez pas de détergent ou de poudres abrasives car ils pourraient endommager la finition.

Congélation des aliments frais

- Le compartiment congélateur convient pour congeler des aliments frais et conserver des aliments congelés et surgelés pendant une longue période.
- Placez les aliments devant être congelés dans le compartiment du bas.
- La quantité maximale d'aliments pouvant être congelée en 24 heures est indiquée dans la fiche signalétique.
- Le processus de congélation dure 24 heures : pendant cette période, n'ajoutez aucun autre aliment à congeler.
- Conservation d'aliments congelés

Au premier démarrage ou après une longue période sans utiliser l'appareil Avant de placer le produit dans le compartiment, laissez l'appareil fonctionner pendant au moins 2 heures aux réglages les plus élevés.

Important ! En cas de décongélation accidentelle, par exemple si le courant a été coupé plus longtemps que le temps indiqué dans le tableau des caractéristiques techniques, les aliments décongelés doivent être consommés rapidement ou cuisinés immédiatement puis recongelés (après cuisson).

Décongélation

Avant d'être utilisés, les aliments congelés ou surgelés doivent être décongelés dans le compartiment réfrigérateur ou à température ambiante, en fonction du temps disponible. Les petites portions peuvent même être cuites encore congelées, immédiatement après la sortie du congélateur. Dans ce cas, la cuisson sera plus longue.

Positionnez des aliments différents dans des compartiments différents selon le tableau ci-dessous

Compartiments du réfrigérateur	Type d'aliments
Porte ou balconnets du compartiment réfrigérateur	•Aliments contenant des agents de conservation naturels, tels que confitures, jus, boissons, condiments. •Ne pas entreposer d'aliments périssables.
Bac à légumes (tiroir à salade)	•Les fruits, les herbes et les légumes doivent être placés séparément dans le bac à légumes. •Ne pas conserver les bananes, oignons, pommes de terre et l'ail au réfrigérateur.
Clayette du réfrigérateur - milieu	•Produits laitiers, œufs
Clayette du réfrigérateur - supérieure	•Les aliments qui n'ont pas besoin de cuisson, comme les aliments prêts à consommer, les charcuteries et les restes.
Tiroir(s)/grille du congélateur	•Aliments destinés à être conservés longtemps. •Tiroir inférieur pour la viande crue, la volaille, le poisson. •Tiroir central pour les légumes surgelés, les frites. •Grille supérieure pour les crèmes glacées, fruits congelés, produits de boulangerie congelés.

Recommandation de réglage de la température	
Température ambiante	Réglage de la température
Été Normal Hiver	Compartiment congélateur Réglage sur "number" -18 °C
	Compartiment réfrigérateur Réglage sur "number" 4 °C

- Les informations ci-dessus donnent aux utilisateurs des recommandations de réglage de la température.

- Il est suggéré de régler la température à 4°C dans le compartiment réfrigérateur et, si possible, à -18°C dans le compartiment congélateur.
- Pour la plupart des catégories d'aliments, le temps de stockage le plus long dans le compartiment réfrigérateur est atteint avec des températures plus froides. Étant donné que certains produits particuliers (comme les fruits et légumes frais) peuvent être endommagés par des températures plus froides, il est suggéré de les conserver dans les bacs à légumes, s'il y en a. Dans le cas contraire, maintenir un réglage moyen du thermostat.
- Pour les aliments congelés, se reporter à la durée de conservation inscrite sur l'emballage des aliments. Cette durée de conservation est atteinte lorsque le réglage respecte les températures de référence du compartiment (une étoile -6°C, deux étoiles -12°C, trois étoiles -18°C).

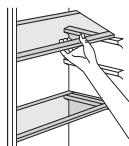
Glaçons

Cet appareil peut être équipé d'un ou plusieurs bacs à glaçons pour produire des glaçons.

Accessoires

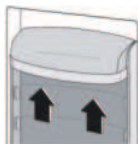
Clayettes mobiles

Les parois du réfrigérateur sont équipées d'une série de glissières permettant de choisir où positionner les clayettes.



Positionnement des balconnets de la porte

Pour ranger des produits alimentaires de tailles différentes, les balconnets de la porte peuvent être installés à des hauteurs différentes. Pour effectuer ces changements, procédez comme suit : poussez progressivement le balconnet dans la direction des flèches jusqu'à l'extraire complètement, puis réinstallez-le ailleurs.



Trucs et astuces

Conseils pour la congélation

Pour vous aider à obtenir les meilleures performances de congélation, voici quelques conseils :

- la quantité maximale d'aliments pouvant être congelée en 24 heures est indiquée dans la fiche signalétique ;
- le processus de congélation prend 24 heures. Aucun autre aliment non congelé ne doit être ajouté pendant cette période ;
- congelez uniquement des produits alimentaires de qualité, frais et correctement nettoyés ;
- préparez les aliments en petites portions pour qu'ils congèlent rapidement et complètement et pour pouvoir ne décongeler que la quantité dont vous avez besoin ;
- emballez les aliments dans une feuille d'aluminium ou de polyéthylène et assurez-vous que les emballages soient hermétiques ;
- faites en sorte que les aliments frais non congelés ne touchent pas les aliments déjà congelés pour éviter que la température de ces derniers n'augmente ;

- les aliments maigres se conservent mieux et plus longtemps que les aliments gras ; le sel réduit la durée de conservation des aliments ;
- les glaces, consommées immédiatement après avoir été sorties du congélateur, peuvent provoquer des brûlures de froid sur la peau ;
- il est recommandé d'indiquer la date de congélation sur chaque emballage pour vous permettre de retirer l'aliment du congélateur sans contact trop long avec la peau qui pourrait provoquer des brûlures de froid ;
- il est recommandé d'indiquer la date de congélation sur chaque emballage pour vous permettre de conserver une trace de la durée de conservation.

Conseils pour la conservation d'aliments surgelés

Quelques conseils pour obtenir les meilleures performances de cet appareil :

- Assurez-vous que les produits surgelés achetés dans le commerce ont été correctement conservés par le vendeur ;
- Assurez-vous que les produits surgelés sont transférés du magasin de produits surgelés au congélateur le plus rapidement possible ;
- N'ouvrez pas la porte trop souvent et ne la laissez pas ouverte plus longtemps que nécessaire ;
- Une fois décongelés, les aliments se détériorent rapidement et ne peuvent pas être recongelés ;
- Ne dépassez pas les durées limites de conservation indiquées par le producteur des aliments.

Conseils pour la réfrigération des aliments frais

Pour obtenir les meilleures performances :

- Ne placez pas dans le réfrigérateur des aliments chauds ou produisant de la vapeur.
- Couvrez ou enveloppez les aliments, spécialement s'ils dégagent beaucoup d'odeur.

Conseils pour la réfrigération

Conseils utiles :

- Viande (toutes) : emballez-la dans des sachets en polyéthylène et placez-la sur la tablette en verre au-dessus du bac à légumes.
- Pour des questions de sécurité, conservez-la de cette façon seulement un ou deux jours au maximum.
- Les aliments cuisinés, plats froids, etc. doivent être couverts et placés sur une clayette.
- Fruits et légumes : ils doivent être soigneusement lavés et placés dans les bacs spéciaux prévus.
- Beurre et fromage : ils doivent être placés dans des récipients hermétiques spécifiques ou emballés dans une feuille d'aluminium ou un en

polyéthylène afin d'évacuer le maximum d'air possible.

- Bouteilles de lait : elles doivent être dotées d'un bouchon et être conservées dans les balconnets de la porte.
- Bananes, pommes de terre, oignons, ail : s'ils ne sont pas emballés, ils ne doivent pas être conservés dans le réfrigérateur

Nettoyage

Pour des raisons d'hygiène, l'intérieur de l'appareil et les accessoires doivent être nettoyés régulièrement.



Attention ! L'appareil ne doit pas être branché au secteur pendant qu'il est nettoyé. Risque de choc électrique ! Avant le nettoyage, éteignez l'appareil et retirez la fiche de la prise murale ou coupez le disjoncteur ou le fusible approprié. Ne nettoyez jamais l'appareil avec un nettoyeur à vapeur. De l'humidité pourrait s'accumuler dans les composants électriques ce qui entraînerait un risque de choc électrique ! Les vapeurs chaudes peuvent endommager les parties en plastique. L'appareil doit être séché avant d'être remis en service.

Important ! Les huiles essentielles et les solvants organiques, par exemple le jus de citron ou le zeste d'orange, l'acide butyrique, les nettoyants à base d'acide acétique, peuvent attaquer les parties en plastique.

- Ne laissez pas ces substances entrer en contact avec l'appareil.
- N'utilisez pas de nettoyants abrasifs.
- Retirez les aliments du congélateur. Conservez-les dans un endroit frais, correctement couverts.
- Éteignez l'appareil et retirez la fiche de la prise murale ou coupez le disjoncteur ou le fusible approprié.
- Nettoyez l'appareil et ses accessoires intérieurs avec un chiffon et de l'eau tiède. Après le nettoyage, essuyez avec de l'eau propre et séchez.
- Après que tout est sec, remettez l'appareil en service.

Dépannage



Attention ! Avant d'intervenir, débranchez l'alimentation. Seul un technicien qualifié ou une personne compétente doit intervenir pour résoudre les problèmes non présentés dans ce manuel.

Important ! Certains bruits sont normaux pendant le fonctionnement (compresseur, circulation du réfrigérant).

Problème	Cause possible	Solution
L'appareil ne fonctionne pas.	La fiche n'est pas enfoncée dans la prise murale ou est desserrée.	Insérez la fiche dans la prise murale.
	Le fusible a brûlé ou est défectueux.	Vérifiez le fusible, remplacez-le si nécessaire.
	La prise est défectueuse.	Les pannes électriques doivent être réparées par un électricien.
L'appareil congèle ou refroidit trop.	La température réglée est trop froide ou l'appareil fonctionne en mode REFROIDISSEMENT ou CONGÉLATION RAPIDE.	Réglez temporairement le Régulateur thermique sur une température moins froide.
Les aliments ne sont pas suffisamment congelés.	La température n'est pas réglée correctement.	Veuillez vous référer à la section Réglage de la température.
	La porte est restée ouverte longtemps.	Ouvrez la porte uniquement le temps strictement nécessaire.
	Une grande quantité d'aliments chauds a été placée dans l'appareil dans les 24 dernières heures. L'appareil est installé près d'une source de chaleur.	Réglez temporairement le régulateur thermique sur une température plus froide. Veuillez vous référer à la section Choix du lieu d'installation.

Problème	Cause possible	Solution
Grande quantité de givre sur le joint de la porte.	Le joint de la porte n'est pas hermétique.	Réchauffez avec précaution les parties du joint de porte qui fuient avec un sèche-cheveux (avec un réglage froid). Dans le même temps, façonnez le joint de porte chauffé avec la main de manière à le positionner correctement.
Bruits inhabituels	L'appareil n'est pas de niveau.	Réajustez les pieds.
	L'appareil touche le mur ou d'autres objets.	Déplacez légèrement l'appareil.
	Un composant, par exemple un tuyau à l'arrière de l'appareil, touche une autre partie de l'appareil ou le mur.	Si nécessaire, décalez le composant.
Les panneaux latéraux sont chauds.	C'est normal. L'échange de chaleur se fait à l'intérieur des panneaux.	Mettez des gants pour toucher les panneaux latéraux si nécessaire.

GARANTIE

La garantie minimale est : 2 ans pour les pays de l'UE, 3 ans pour la Turquie, 1 an pour le Royaume-Uni, 1 an pour la Russie, 3 ans pour la Suède, 2 ans pour la Serbie, 5 ans pour la Norvège, 1 an pour le Maroc, 6 mois pour l'Algérie, pas de garantie légale requise pour la Tunisie.

DISPONIBILITÉ DES PIÈCES DE RECHANGE

Les thermostats, les capteurs de température, les cartes de circuit imprimé et les sources lumineuses sont disponibles pour une période minimale de sept ans à compter de la mise sur le marché de la dernière unité du modèle;

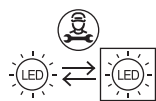
Les poignées de porte, gonds de porte, plateaux et bacs, sont disponibles pour une période minimale de sept ans, et les joints de porte sont disponibles pour une période minimale de 10 ans à compter de la mise sur le marché de la dernière unité du modèle;

Pour plus d'informations sur le produit, veuillez consulter <https://eprel.ec.europa.eu/> ou scannez le QR sur l'étiquette énergétique fournie avec l'appareil. Pour contacter l'assistance technique, visitez notre site Internet: <https://corporate.haier-europe.com/en/>. Dans la section «websites», choisissez la marque de votre produit et votre pays. Vous serez redirigé vers le site Web spécifique où vous pouvez trouver le numéro de téléphone et le formulaire pour contacter l'assistance technique.

Si le dysfonctionnement revient, contactez le Centre d'assistance.

Ces données sont nécessaires pour vous apporter une assistance rapidement et correctement.

Notez les données nécessaires ici en vous référant à la fiche signalétique.



Source lumineuse remplaçable (LED uniquement) par un professionnel

Ce produit contient une source lumineuse de classe d'efficacité énergétique G.

DAEWOO



FR

Cet appareil,
ses accessoires
et cordons
se recyclent

REPRISE
À LA LIVRAISON



OU

À DÉPOSER
EN MAGASIN



OU

À DÉPOSER
EN DÉCHÈTERIE



Points de collecte sur www.quefairedemesdechets.fr
Privilégiez la réparation ou le don de votre appareil !



FR

**LE TRI
+ FACILE**



NOTICE



Vestel Holland B.V.

**Stationsplein 45 A2.191 3013 AK
Rotterdam The Netherlands**