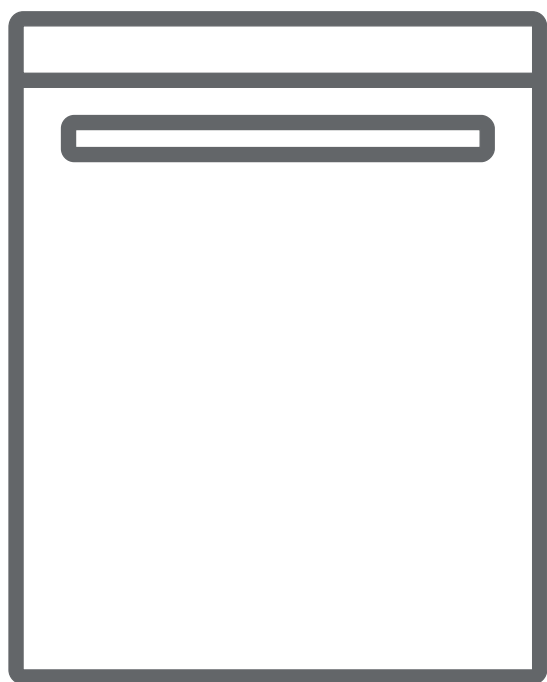


# Qilive

**FR Lave-vaisselle / Instructions pour l'installation et l'emploi**



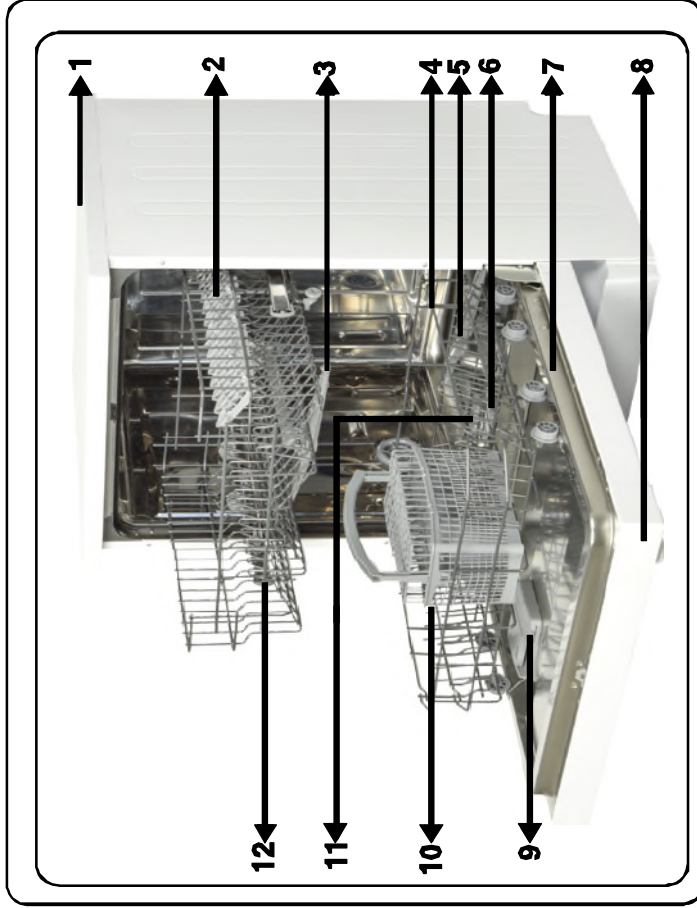
**600081591 - Q.6254 NEW /  
600081593 - Q.6254 NEW**

## TABLE DES MATIERES

• Caractéristiques techniques.....	4
• Conformité aux normes et données d'essai .....	4
<b>Informations et recommandations de sécurité.....</b>	<b>6</b>
• Recyclage.....	6
• Informations de sécurité.....	6
• Recommandations.....	10
• Ne pas laver en machine.....	10
<b>Installation du lave vaisselle.....</b>	<b>11</b>
• Positionnement du lave vaisselle.....	11
• Raccordement d'eau.....	12
• Tuyau d'arrivée d'eau.....	13
• Tuyau de vidange.....	14
• Raccordement électrique.....	15
• Avant la première utilisation du lave vaisselle.....	15
<b>Préparation du lave vaisselle à l'emploi.....</b>	<b>16</b>
• Importance de la quantité de calcaire dans l'eau .....	16
• Remplissage du compartiment à sel.....	16
• Languette de contrôle.....	17
• Réglage de la dureté de l'eau.....	17
• Détergent.....	18
• Remplissage du compartiment à détergent.....	18
• Détergents combinés.....	18
• Remplissage du compartiment à produit de rinçage et réglage du doseur.....	18

<b>Chargement du lave-vaisselle.....</b>	<b>20</b>
• Panier Supérieur.....	20
• Autres chargements des paniers .....	22
<b>Description des programmes.....</b>	<b>24</b>
• Contenu des programmes.....	24
<b>Mise sous tension et choix d'un programme.....</b>	<b>25</b>
• Mise du lave vaisselle sous tension.....	25
• Contrôle du déroulement du programme.....	25
• Modifier un programme.....	26
• Modifier un programme avec remise à zéro.....	26
• Mise du lave vaisselle hors tension.....	26
<b>Entretien et nettoyage.....</b>	<b>27</b>
• Filtres.....	27
• Bras de lavage.....	27
• Filtre du tuyau d'arrivée d'eau.....	27
<b>Codes de dysfonctionnement et que faire en cas de panne.....</b>	<b>29</b>

1. Panier supérieur avec grilles
2. Bras de lavage supérieur
3. Panier inférieur
4. Bras de lavage inférieur
5. Filtres
6. Plaque signalétique
7. Panneau de commande
8. Distributeur de produits de lavage et de rinçage
9. Panier à couverts
10. Bac à sel
11. Verrou de sécurité du panier supérieur
12. Le panier à couverts supérieur



**Séchage avec ventilateur:** Ce système permet de sécher efficacement vos vaisselles.

## Caractéristiques techniques

Capacité maximale	12 couverts
Hauteur	850 mm
Hauteur (sans plan de travail)	820 mm
Largeur	598 mm
Profondeur	598 mm
Poids net	46 kg
Alimentation électrique	220-240 V-50 Hz
Puissance totale	1900 W
Puissance de chauffage	1800 W
Puissance de la pompe	100 W
Puissance de la pompe de vidange	30 W
Pression au robinet d'arrivée d'eau	0,03 MPa (0,3 bar)-1 MPa (10 bar)
Intensité	10 A

- Le fabricant se réserve le droit de modifier la conception et les caractéristiques techniques.

## **Conformité aux normes et aux données de test/ Déclaration de conformité UE**

Ce produit répond aux exigences de toutes les directives européennes en vigueur ainsi qu'à toutes les normes harmonisées correspondantes, qui prévoient le marquage CE.

**Note importante à l'attention de l'utilisateur :** Pour obtenir une version électronique de ce manuel, veuillez envoyer un courriel à l'adresse suivante :

**"dishwasher@standardtest.info"**. Dans cet e-mail, vous indiquerez le nom du modèle et le numéro de série (20 chiffres) qui se trouve sur la porte de l'appareil.

# INFORMATIONS ET RECOMMANDATIONS DE SÉCURITÉ

## Recyclage

- Certains composants et l'emballage de votre lave-vaisselle sont fabriqués à partir de matériaux recyclables.
- Les éléments en matière plastique portent les inscriptions internationales : (>PE< , >PS< , >POM< , >PP< , ....)
- Les éléments en carton sont fabriqués à partir de papier recyclé et doivent être déposés dans les bacs de tri sélectif prévus à cet effet.
- Ne pas placer ces matériaux dans les bacs à déchets. Les déposer dans un centre de recyclage.
- Contacter les centres concernés pour obtenir des informations sur les méthodes et points de mise au rebut.

## Informations de sécurité

### *Dès réception de votre appareil*

- Vérifiez que le lave-vaisselle ou son emballage est exempt de tout dommage. Ne démarrez jamais un appareil lorsqu'il est endommagé de quelque manière ; veuillez contactez le service après-vente agréé.
- Déballez les matériaux d'emballage comme indiqué et mettez-les au rebut conformément aux règles applicables.

### *Points importants pendant l'installation du lave-vaisselle*

- Installez votre lave-vaisselle dans un endroit adéquat, ne posant pas de risque pour la sécurité et de niveau.
- Procédez à l'installation et au raccordement de votre lave-vaisselle en suivant les instructions.
- Ce lave-vaisselle ne doit être installé et réparé que par un service après vente agréé.

- N'utilisez que les pièces détachées d'origine.
- Avant l'installation, vérifiez que le lave-vaisselle est débranché.
- Vérifiez que votre prise électrique est conforme aux normes en vigueur.
- Tous les branchements électriques doivent correspondre aux valeurs indiquées sur la plaque signalétique.
- Très important : vérifiez que le lave-vaisselle n'est pas posé sur le câble d'alimentation.
- Ne branchez jamais le lave-vaisselle au moyen d'une rallonge électrique ou d'une prise multiple. La prise doit être facilement accessible une fois le lave-vaisselle installé .
- Après avoir installé le lave-vaisselle sur un emplacement adéquat, faites -le fonctionner à vide lors de la première utilisation.

### **Usage quotidien**

- Ce lave-vaisselle est exclusivement destiné à un usage domestique. Ne l'utilisez à aucune autre fin. Toute utilisation du lave-vaisselle à des fins commerciales annule la garantie.
- Ne montez pas, ne vous asseyez pas ou ne placez pas de charge sur la porte ouverte du lave-vaisselle : il pourrait se renverser.
- Ne placez jamais dans le distributeur de détergent et de produit de lavage de votre lave-vaisselle d'autres produits que ceux spécialement conçus pour le lave vaisselle. À défaut, notre société ne saurait être tenue responsable de tout dommage que pourrait subir votre lave-vaisselle.
- L'eau contenue dans la cuve de lavage du lave-vaisselle n'est pas potable. Ne la buvez pas.



- Du fait du danger d'explosion, ne placez aucun dissolvant chimique ou solvant dans le lave-vaisselle.
  - Vérifiez que les objets de plastique résistent à la chaleur avant de les laver en lave-vaisselle.
  - Cet appareil peut être utilisé par des enfants âgés d'au moins 8 ans et des personnes avec des capacités physiques, sensorielles ou mentales réduites ou sans expérience ni connaissances, s'ils sont supervisés, ont reçu des instructions relatives à l'utilisation sécurisée de l'appareil et comprennent les dangers y associés. Ne permettez pas à de jeunes enfants de jouer avec l'appareil. Le nettoyage et l'entretien par l'utilisateur ne doivent être effectués par des enfants que lorsqu'ils bénéficient d'une supervision.
  - Seuls les objets adaptés au lavage en lave-vaisselle doivent être introduits dans la machine. En outre, ne dépassez pas la capacité de chargement des paniers. À défaut, notre société ne saurait être tenue responsable de toute rayure ou de toute formation de rouille sur la paroi interne de votre lave-vaisselle causée par des mouvements du panier.
  - A cause, notamment, d'un débordement d'eau chaude possible, n'ouvrez jamais la porte du lave-vaisselle en aucune circonstance pendant le fonctionnement. Un dispositif de sécurité met le lave-vaisselle à l'arrêt en cas d'ouverture de la porte.
  - Pour éviter de possibles accidents, ne laissez pas la porte de votre lave-vaisselle ouverte à l'arrêt.
  - Installez les couteaux et autres objets pointus dans le panier à couvert, pointe en bas.
- Si le cordon d'alimentation est endommagé, il doit être remplacé par le

fabricant, son agent de service ou un technicien qualifié afin d'éviter tout danger.

Cet appareil n'est pas destiné, à être utilisé par des personnes (notamment des enfants ) dont les capacités physiques, sensorielles ou intellectuelles sont réduites, ou par des personnes manquant d'expérience ou de connaissances, à moins que celles-ci ne soient sous surveillance ou qu'elles aient reçu des instructions quant à l'utilisation de l'appareil par une personne responsable de leur sécurité.

- Si l'option EnergySave est sélectionnée sur « Oui », la porte s'ouvrira

à la fin du programme. Ne forcez pas sur la porte lors de la fermeture pour éviter d'endommager le mécanisme de la porte automatique pendant 1 minute. Pour un séchage optimal, laissez la porte ouverte pendant 20 minutes. (pour les modèles avec système automatique d'ouverture de porte)

**Avertissement** : Évitez de vous tenir devant la porte lorsque que le signal sonore d'ouverture automatique rétentit.

### **Pour la sécurité des enfants**

- Après le déballage du lave-vaisselle, veillez à tenir les matériaux d'emballage hors de portée des enfants.
- Ne laissez pas les enfants jouer avec ou mettre en marche le lave-vaisselle.
- Rangez les détergents et produits de rinçage hors de portée des enfants.
- Tenir les enfants à l'écart du lave-vaisselle lorsqu'il est qu'elle est ouvert : il peut contenir des résidus de substances de nettoyage.
- Veillez à ce que votre ancien lave-vaisselle ne pose aucun risque à vos enfants. Il est arrivé que des enfants s'enferment

à l'intérieur de lave-vaisselles usagés. Pour prévenir cette situation, brisez le système de verrouillage du lave-vaisselle et arrachez les câbles électriques avant sa mise au rebut.

### **En cas de dysfonctionnement**

- Tout défaut de fonctionnement du lave-vaisselle doit impérativement être réparé par une personne qualifiée. Toute réparation réalisée par une personne autre qu'un technicien de service après vente agréé entraînera l'annulation de la garantie.
- Avant d'effectuer toute réparation sur le lave-vaisselle, prenez soin de la débrancher du réseau électrique. Coupez les fusibles ou débranchez le lave-vaisselle. Ne pas tirer sur le câble pour débrancher le lave-vaisselle. Prenez soin de fermer l'arrivée d'eau.

### **Recommandations**

- Pour ne pas gaspiller l'eau et l'énergie, enlevez les gros résidus d'aliments avant de mettre la vaisselle dans la lave vaisselle. Mettez le lave-vaisselle en marche après l'avoir entièrement chargée
- N'utilisez le programme de trempage que si nécessaire.
- Installez les objets creux tels que les bols, verres et pots de manière à ce qu'ils soient tournés vers le bas.
  
- Il est conseillé de ne pas surcharger le lave-vaisselle et de ne pas y installer de la vaisselle de nature différente de celle indiquée.

### **Ne pas laver en lave-vaisselle :**

- Cendres de cigarettes, restes de bougie, cirage, substances chimiques, matériaux à base d'alliages ferreux.

- Fourchettes, cuillères et couteaux à manche de bois, de corne ou d'ivoire ou incrusté de nacre ; objets collés, peinture, articles maculés de produits chimiques abrasifs, acides ou basiques.
- Objets de plastique ne résistant pas à la chaleur, récipients de cuivre ou étamés.
- Objets d'aluminium et d'argent (ils peuvent se décolorer ou se ternir).
- Certains verres fragiles, les porcelaines ornées de motifs décoratifs imprimés, qui s'estompent même après le premier lavage, certains articles de cristal, qui perdent leur transparence avec le temps, les couverts collés ne résistant pas à la chaleur, les verres de cristal au plomb 25-30 %, les planches à découper, les articles fabriqués avec de la fibre synthétique.
- Les articles absorbants tels que les éponges ou les torchons ne sont pas lavables en lave-vaisselle.

**Attention** :Prenez soin d'acheter des articles lavables en lave-vaisselle à partir d'aujourd'hui.

## **INSTALLATION DU LAVE-VAISSELLE**

### **Positionnement du lave-vaisselle**

Pour installer votre lave-vaisselle, prenez soin de choisir un endroit où vous pourrez facilement charger et décharger votre vaisselle.

N'installez pas votre lave-vaisselle dans un lieu où la température ambiante peut descendre sous 0 °C.

Avant de le positionner, sortez le lave-vaisselle de son emballage en respectant les avertissements apposés sur celui-ci.

Positionnez le lave-vaisselle à proximité d'une arrivée et évacuation d'eau. Vous devez installer votre lave-vaisselle de manière à ne pas modifier les raccords une fois ceux-ci effectués.

Ne saisissez pas le lave-vaisselle par la porte ou par le panneau de commande pour la déplacer.

Prenez soin de laisser un espace autour du lave-vaisselle de manière à pouvoir le déplacer facilement d'avant en arrière pendant le nettoyage.

Prenez soin de ne pas coincer les tuyaux d'arrivée d'eau et de vidange en positionnant le lave-vaisselle. En outre, prenez soin de ne pas coincer le câble électrique sous le lave-vaisselle.

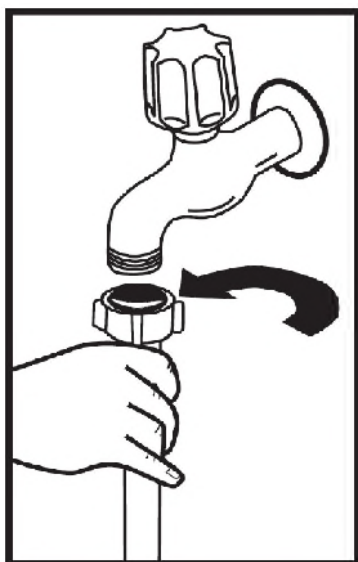
Réglez les pieds réglables du lave-vaisselle manière à ce qu'il soit à niveau et bien stable. Le bon positionnement du lave-vaisselle est essentiel pour une bonne ouverture et fermeture de la porte.

Si la porte de votre lave-vaisselle ne se ferme pas correctement, vérifiez que le lave-vaisselle est à niveau et stable sur le sol ; dans le cas contraire, positionnez le lave-vaisselle de manière stable en agissant sur les pieds réglables.

## **Raccordement d'eau**

Vérifiez que l'installan de plomberie intérieure convient à l'installation d'un lave-vaisselle. Nous vous recommandons

en outre d'installer un filtre à l'entrée de votre domicile, de manière à éviter qu'une contamination (sable, argile, rouille, etc.) éventuellement transportée dans le réseau d'eau ou dans l'installation de plomberie intérieure cause tout dommage au lave-vaisselle et à prévenir tous désagréments tels que le jaunissement de la vaisselle ou la formation de dépôts après le lavage.



### **Tuyau d'arrivée d'eau**

N'utilisez jamais le tuyau d'arrivée d'eau de votre ancien lave-vaisselle. Utilisez le tuyau neuf fourni avec votre lave-vaisselle. Avant de raccorder le tuyau d'arrivée d'eau neuf ou longtemps inutilisé à votre lave-vaisselle, faites couler de l'eau dans celui-ci pendant un moment. Raccorder à la main le tuyau d'arrivée d'eau directement au robinet d'arrivée. La pression au robinet doit être au minimum de 0,03 Mpa et au maximum de 1 Mpa. Si la pression d'eau est supérieure à 1 Mpa, installez un dispositif réducteur de pression entre le robinet et le tuyau.

Une fois les raccords effectués, ouvrez le robinet à fond et vérifiez l'étanchéité. Pour la sécurité de votre lave-vaisselle, prenez soin de toujours fermer le robinet d'arrivée après la fin de chaque programme.

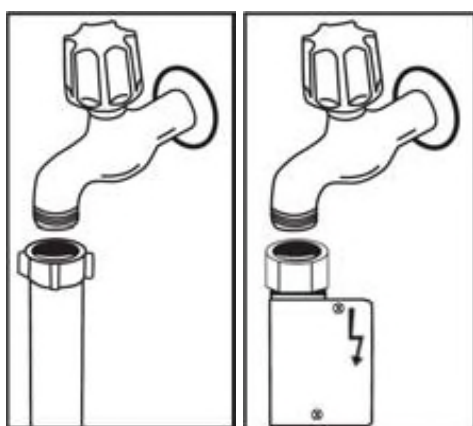
Prenez en compte le marquage sur le tuyau d'arrivée d'eau !

Si les modèles sont marqués avec 25 °, la température de l'eau peut être maximale. 25 °C (eau froide).

Pour tous les autres modèles :

Eau froide de préférence ; eau chaude max.

température 60 C.



**NB** : Certains modèles utilisent un système Aquastop. Si votre lave-vaisselle est équipé de ce système, il y a du courant avec une tension dangereuse. Ne coupez jamais l'embout Aquastop et veillez à ce qu'il ne soit pas plié ou tordu.

## Raccordement électrique

La prise avec terre de votre lave-vaisselle doit être raccordée à une prise avec mise à la terre dont la tension et l'intensité correspondent aux valeurs prévues (suivant les normes en vigueur). Si votre logement ne comporte pas d'installation avec mise à la terre, faites réaliser ce type d'installation par un électricien qualifié. En cas d'utilisation sans mise à la terre, notre société dégage toute responsabilité pour toute perte d'usage qui pourrait se produire.

La fiche de cet appareil peut comporter un fusible de 13 A selon le pays visé. (par exemple le Royaume-Uni.) (Par exemple le Royaume-Uni, l'Arabie Saoudite)

Votre lave-vaisselle est configurée pour fonctionner en 220-240 V. Si votre domicile est en 110 V, intercalez un transformateur 110/220 V - 3 000 W. Le lave-vaisselle doit être débranché pendant le positionnement.

Utiliser en permanence la prise enduite fournie avec l'appareil. À basse tension, l'efficacité de votre lave-vaisselle est inférieure.

Si le câble d'alimentation est endommagé, il doit être remplacé par le fabricant, son service après-vente ou une personne de qualification similaire, afin d'éviter un danger. Dans le cas contraire, des accidents peuvent se produire.

Pour des raisons de sécurité, assurez-vous de toujours débrancher la prise à la fin du programme.

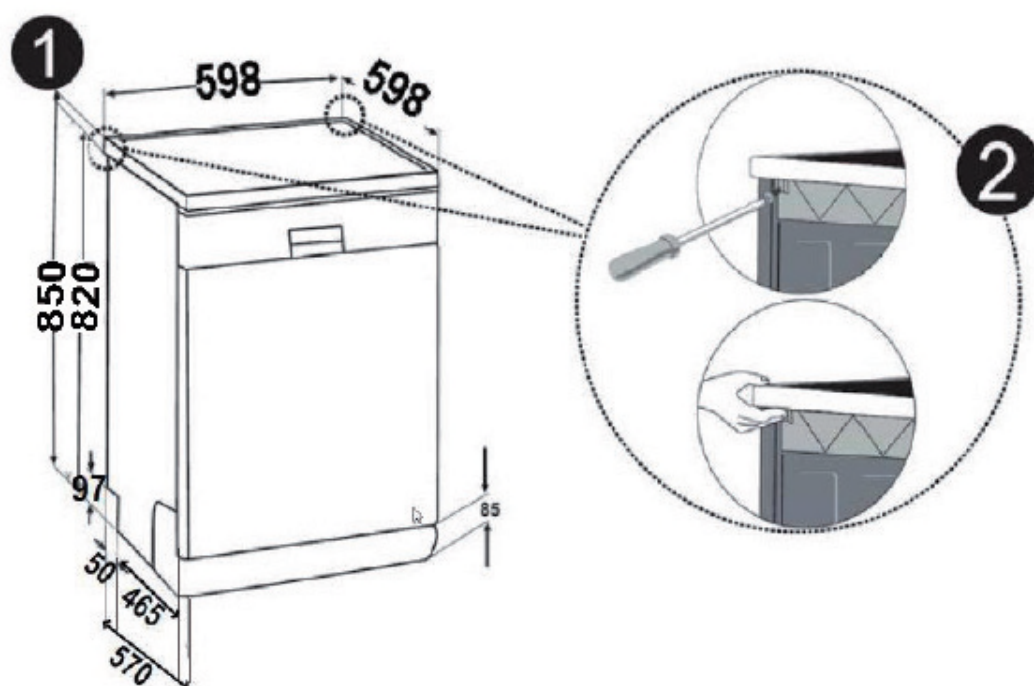
Afin d'éviter une électrocution, éviter de débrancher l'appareil lorsque vos mains sont mouillées

Débranchez toujours votre lave-vaisselle par la prise. Ne jamais tirer le câble électrique lui-même.



## Installation sous un plan de travail

Si vous souhaitez installer votre lave-vaisselle sous un plan de travail, vérifiez que vous disposez d'un espace suffisant sous le plan de travail et que l'installation électrique et la plomberie vous le permettent. **1** Si vous jugez que l'espace sous le plan de travail de votre cuisine est suffisant pour installer votre lave-vaisselle, retirez le plan de travail du lave-vaisselle comme le montre l'illustration. **2**

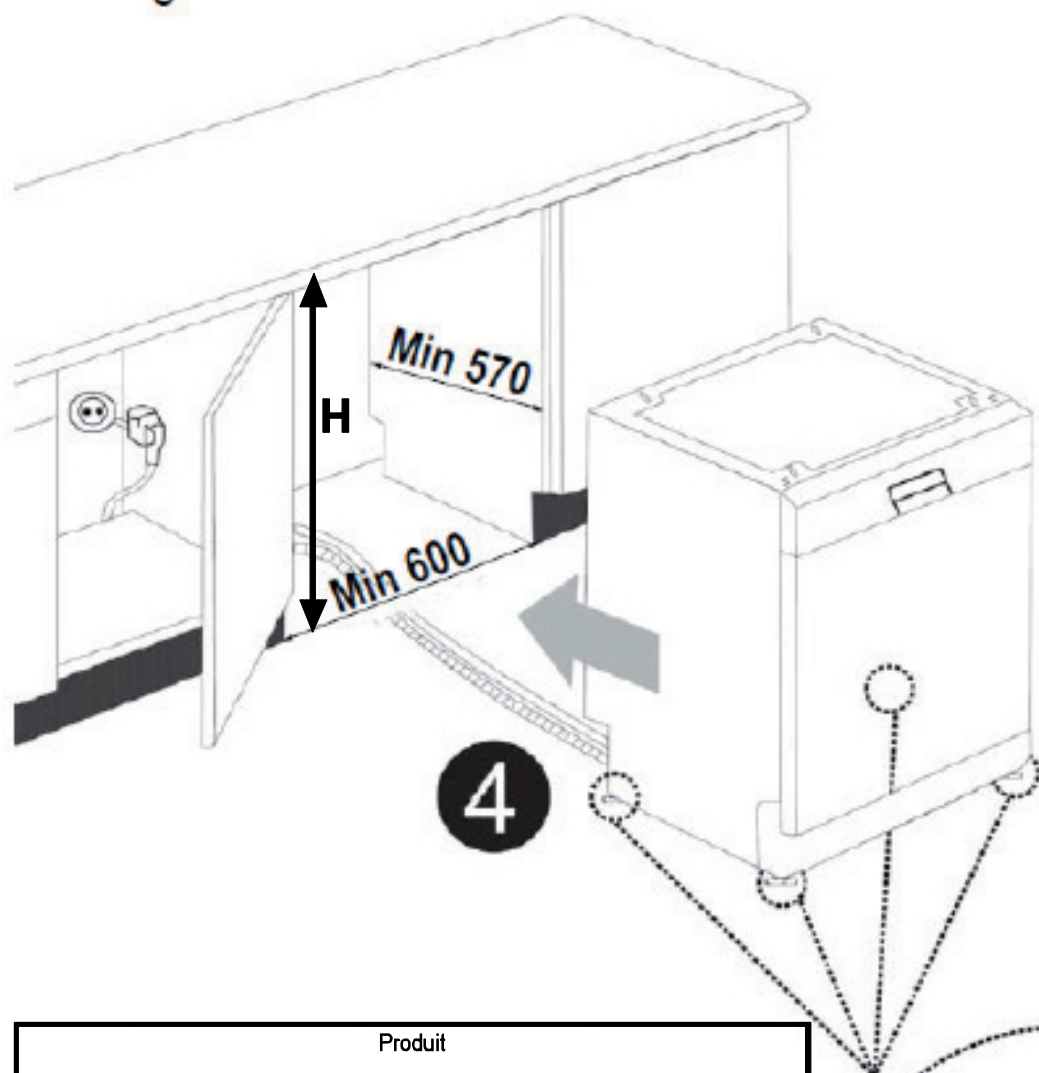


**Avertissement** : Le support vertical sous lequel nous installerons notre lave-vaisselle en sortant son plan de travail doit être stable afin d'éviter tout déséquilibre.

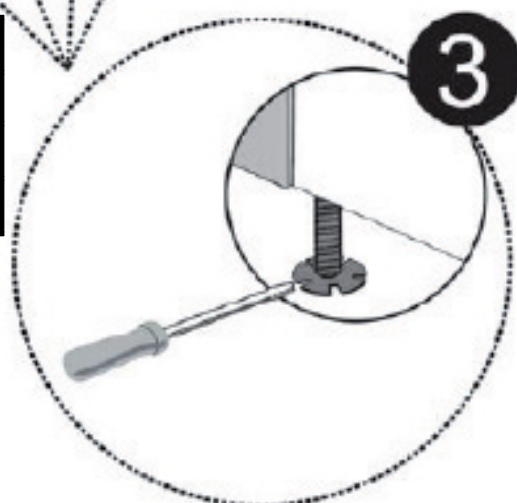
Pour retirer le plan de travail du lave-vaisselle, déposez les vis qui maintiennent le plan de travail situées à l'arrière du lave-vaisselle. Poussez ensuite le panneau 1 cm de l'avant vers l'arrière et soulevez-le.

Régalez les pieds du lave-vaisselle en fonction de la pente du

sol et du niveau. **3** Installez votre lave-vaisselle en la poussant sous le plan de travail en prenant soin de ne pas plier ou écraser les tuyaux.



Produit			
	Sans isolement	Avec isolement	
	Tous les produits	Pour le 2nd panier	Pour le 3e panier
Hauteur	820 mm	830 mm	835 mm



**Avertissement :** Une fois le plan de travail retiré, le lave-vaisselle doit être placé dans un endroit fermé dont les dimensions sont indiquées (Voir fig. 4)

## AVANT D'UTILISER

### L'APPAREIL

**Préparation de votre lave-vaisselle pour la première utilisation** Assurez-vous que les spécifications électriques et d'approvisionnement en eau correspondent aux valeurs indiquées par les instructions d'installation de l'appareil.

- Retirez tous les matériaux d'emballage à l'intérieur de l'appareil.
- Réglez le niveau de l'adoucisseur d'eau.
- Remplissez le compartiment de liquide de rinçage.

### Utilisation du sel (SI DISPONIBLE)

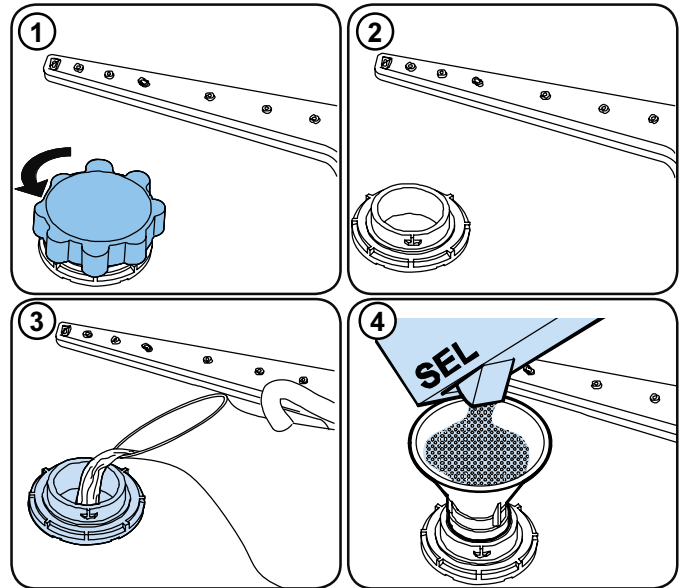
Pour bien fonctionner, le lave-vaisselle a besoin d'une eau douce, c'est-à-dire moins calcaire. Dans le cas contraire, des résidus de calcaire blanc resteront sur la vaisselle et sur les équipements intérieurs. Cela aura alors une incidence négative sur les performances de lavage, de séchage et de brillance de votre appareil. Lorsque l'eau s'écoule dans l'adoucisseur, les ions formant l'hydrométrie sont éliminés de l'eau ; elle atteint ainsi la douceur nécessaire pour un résultat de lavage optimal. En fonction du taux d'hydrométrie du flux d'hydraulique entrant, ces ions durcissant l'eau s'accumulent rapidement dans l'adoucisseur. L'adoucisseur d'eau doit être rafraîchi de sorte qu'il conserve les mêmes performances au cours du prochain cycle de lavage. À cet effet, veuillez utiliser du sel pour lave-vaisselle.

Veuillez utiliser uniquement du sel spécial pour lave-vaisselle afin d'adoucir l'eau de la machine. N'utilisez pas de sel de table ou en poudre qui est facilement soluble dans l'eau. L'utilisation de tout autre type de sel peut abîmer votre machine.

### Remplissage du compartiment de sel (SI DISPONIBLE)

Pour ajouter du sel adoucissant, ouvrez le couvercle du compartiment de sel en le tournant dans le sens horaire. (1) (2) À la première utilisation, mettez 1 kg de sel et de l'eau (3) dans le compartiment jusqu'à ce qu'il déborde presque. Si possible, utilisez

l'entonnoir (4) pour un remplissage plus facile. Remplacez le couvercle et fermez-le. Après tous les 20 à 30 cycles, ajoutez du sel dans votre appareil jusqu'à en faire le plein (environ 1 kg).




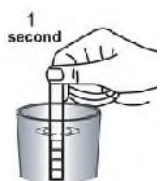
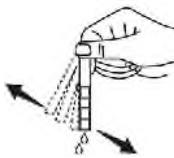

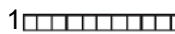

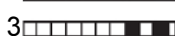



### Ajoutez du sel dans le compartiment de sel uniquement lors de la première utilisation.

Utilisez le sel adoucissant fabriqué spécialement pour une utilisation dans les lave-vaisselle.

Lorsque vous démarrez votre lave-vaisselle, le compartiment de sel se remplit d'eau. Par conséquent, veuillez introduire le sel adoucissant dans l'appareil avant de le démarrer.

Si vous ne démarrez pas votre appareil immédiatement après que le sel adoucissant a débordé, exécutez un court programme de lavage afin de le protéger contre la corrosion.

## Bandelette d'analyse

Faites couler l'eau du robinet (1 min.)	Gardez la bandelette dans l'eau (1 sec)	Secouez la bandelette.	Patientez (1 min.)	Réglez le niveau de dureté de votre appareil.
				1  2  3  4  5  6 

**REMARQUE :** Le niveau est défini par défaut sur 3. Si l'eau utilisée provient du puits ou possède un niveau de dureté supérieur à 90 dF, nous vous recommandons d'utiliser un filtre ou des dispositifs de raffinement.

### Tableau de dureté de l'eau

Niveau de dureté de l'eau	Dureté allemande (dH)	Dureté française (dF)	Dureté britannique (dE)	Indicateur du niveau de dureté
1	0-5	0-9	0-6	L1 s'affiche.
2	6-11	10-20	7-14	L2 s'affiche.
3	12-17	21-30	15-21	L3 s'affiche.
4	18-22	31-40	22-28	L4 s'affiche.
5	23-31	41-55	29-39	L5 s'affiche.
6	32-50	56-90	40-63	L6 s'affiche.

### Système de l'adoucisseur d'eau

Le lave-vaisselle est équipé d'un adoucisseur d'eau qui réduit la dureté de l'alimentation en eau principale. Pour connaître le niveau de dureté de l'eau du robinet, contactez votre compagnie de distribution d'eau ou utilisez la bandelette d'analyse (si disponible).

### Réglages (Setting)

- Pour éteindre l'appareil, tournez le sélecteur (4) jusqu'à la position d'Arrêt (1).
- Appuyez sur le bouton Départ / Pause (3) et maintenez-le enfoncé pendant les prochaines étapes.
- Placez le bouton de marche / arrêt (4) en position 2 en le faisant tourner dans le sens horaire (à droite) étape 1. (Conservez le Départ/Pause (3) appuyé).
- Toutes les lumières doivent se mettre à clignoter. (Conservez le Départ/Pause
  - appuyé).
- Puis le « SL » doit disparaître de l'écran (5). (Conservez le Départ/Pause
  - appuyé).
- Lorsque l'inscription « SL » aura disparu de l'écran, vous pouvez relâcher le bouton Départ / Pause (3).
- La Machine affichera le dernier réglage de la dureté de l'eau (voir tableau de réglage de la dureté de l'eau)."
- Vous pouvez régler le niveau de dureté de l'eau en appuyant sur les boutons « + » et « - »
- Une fois avoir sélectionné le niveau de dureté de l'eau, éteignez la machine en mettant le sélecteur de programme (4) en position d'arrêt (1). Le réglage de la dureté de l'eau sera enregistré dans la mémoire.

## Utilisation de détergent

Utilisez uniquement des détergents spécialement conçus pour les lave-vaisselle domestiques. Gardez vos détergents dans un endroit frais et sec, hors de la portée des enfants.

Ajoutez la quantité recommandée de détergent pour le programme sélectionné afin de garantir une meilleure performance. La quantité de détergent nécessaire varie en fonction du cycle de lavage, de la taille de chargement, et du degré de saleté de la vaisselle.

Ne dépassez pas la quantité de détergent nécessaire dans le compartiment ; auquel cas, des traces blanches ou des taches bleutées peuvent apparaître sur les verres et sur la vaisselle, ce qui peut provoquer la corrosion du verre. L'utilisation continue d'une quantité trop élevée en détergent peut endommager la machine.

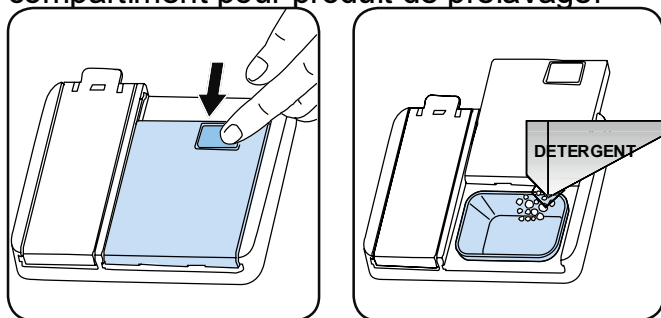
L'utilisation de détergent en trop faible quantité peut provoquer un mauvais nettoyage, et des traces blanches apparaissent dans l'eau dure.

Référez-vous aux instructions du fabricant du détergent pour plus d'informations.

## Remplissage du détergent

Appuyez sur le loquet pour ouvrir le distributeur et verser le détergent.

Fermez le couvercle et appuyez dessus jusqu'à ce qu'il se verrouille en place. Le distributeur doit être rempli immédiatement avant l'exécution d'un nouveau programme. Si la vaisselle est très sale, placez un détergent supplémentaire dans le compartiment pour produit de pré-lavage.



## Utilisation de détergents mixtes

L'utilisation de ces produits doit être conforme aux instructions du fabricant.

Évitez de mettre du détergent combiné dans le compartiment intérieur ou dans le panier à couverts.

Les détergents combinés contiennent à la fois du détergent, du liquide de rinçage, des

substances de remplacement du sel et des composants supplémentaires en fonction du mélange.

Nous vous recommandons d'éviter les détergents combinés pour les programmes courts. Veuillez utiliser des détergents en poudre pour de tels programmes.

Si vous rencontrez un problème lors de l'utilisation des détergents combinés, veuillez contacter le fabricant.

Lorsque vous arrêtez d'utiliser des détergents combinés, assurez-vous que les réglages de la dureté de l'eau et du liquide de rinçage sont au niveau correct.

## Utilisation du liquide de rinçage

Le liquide de rinçage permet de sécher la vaisselle sans laisser de traces ni de taches. Le liquide de rinçage est requis pour les ustensiles sans tache et les verres transparents. Le liquide de rinçage est automatiquement utilisé lors du rinçage à chaud. Si les réglages de quantité du liquide de rinçage sont trop bas, les traces blanches restent sur la vaisselle, et elle n'est ni séchée ni lavée.

Si les réglages de quantité du liquide de rinçage sont élevés, des taches bleutées apparaissent sur les verres et sur la vaisselle.

## Remplissage du liquide de rinçage et réglage

Pour remplir le compartiment du produit de rinçage, ouvrir le couvercle du compartiment du produit de rinçage. Remplir le compartiment de produit de rinçage jusqu'au niveau MAX, puis refermer le couvercle. Veuillez à ne pas trop remplir le compartiment du produit de rinçage et essuyez les éclaboussures.

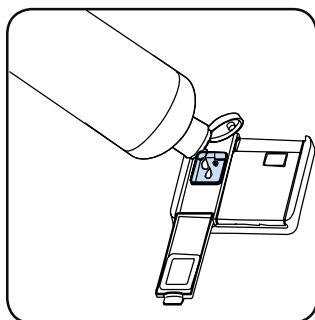
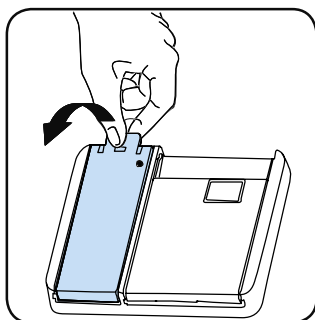
**Suivez les étapes ci-après pour modifier le niveau du liquide de rinçage avant de mettre la machine en marche :**

- Appuyez sur le bouton de sélection de programme et maintenez-le enfoncé.
- Mettez la machine en marche.
- Appuyez sur le bouton de programme et maintenez-le enfoncé jusqu'à ce que les voyants LED clignotent deux fois. Le réglage du liquide de rinçage suit celui de la dureté de l'eau.



- La machine affiche le dernier réglage.
- Réglez le niveau en appuyant sur le bouton programme v.
- Éteignez la machine pour enregistrer les réglages effectués. Le réglage par défaut est « 4 ».

Si la vaisselle ne sèche pas correctement ou si elle comporte des taches, augmentez le niveau. Si les taches bleues se forment sur votre vaisselle, baissez le niveau.



Niveau	Dose de brillant	Indicateur
1	Le liquide de rinçage n'est pas distribué	r1 s'affiche à l'écran.
2	1 dose est distribuée	r2 s'affiche à l'écran.
3	2 doses sont distribuées	r3 s'affiche à l'écran.
4	3 doses sont distribuées	r4 s'affiche à l'écran.
5	4 doses sont distribuées	r5 s'affiche à l'écran.

**Attention :** N'utilisez que des produits de rinçage adaptés à l'usage en machine. En cas de débordement, les résidus de produit de rinçage créent une grande quantité de mousse et les résultats de lavage s'en trouvent affectés : nettoyez l'excédent de produit de rinçage avec un chiffon.

## CHARGEMENT DU LAVE-VAISSELLE

Si vous mettez correctement votre vaisselle dans le lave vaisselle, vous l'utiliserez de la meilleure façon en termes de consommation d'énergie et de performance de lavage et de séchage.

Votre machine contient deux paniers de chargement. Vous pouvez utiliser le panier inférieur pour installer les ustensiles ronds et profonds tels que les pots à poignées longues, les couvercles, les assiettes, les casseroles, les couverts.

Le panier supérieur est destiné au chargement des soucoupes, des assiettes à dessert, des bols, des tasses et des verres. Inclinez les verres à pied contre le bord du panier, les grilles mobiles, ou le grillage de maintien des verres et non pas contre les autres ustensiles. Ne pas incliner les verres hauts les uns contre les autres ; il ne seront pas stables et pourront être endommagés.

Il est préférable d'installer les objets fins et étroits dans les parties médianes des paniers.

Vous pouvez placer les cuillères parmi les autres couverts pour les empêcher de se coller les unes aux autres. Pour un meilleur résultat, nous vous conseillons d'utiliser la grille à couverts.

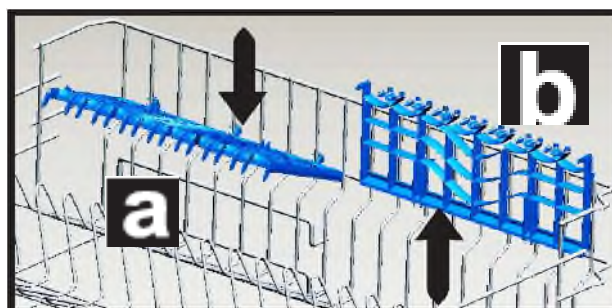
Pour éviter toutes blessures éventuelles, placez toujours les objets pointus et à long manche tels que les fourchettes de service, couteaux à pain, etc. la pointe en bas ou horizontalement dans les paniers.

**Attention :** Placez vos couverts dans le lave vaisselle de manière à ce qu'ils n'empêchent pas la rotation des bras de lavage inférieur et supérieur.

### Chargement des paniers

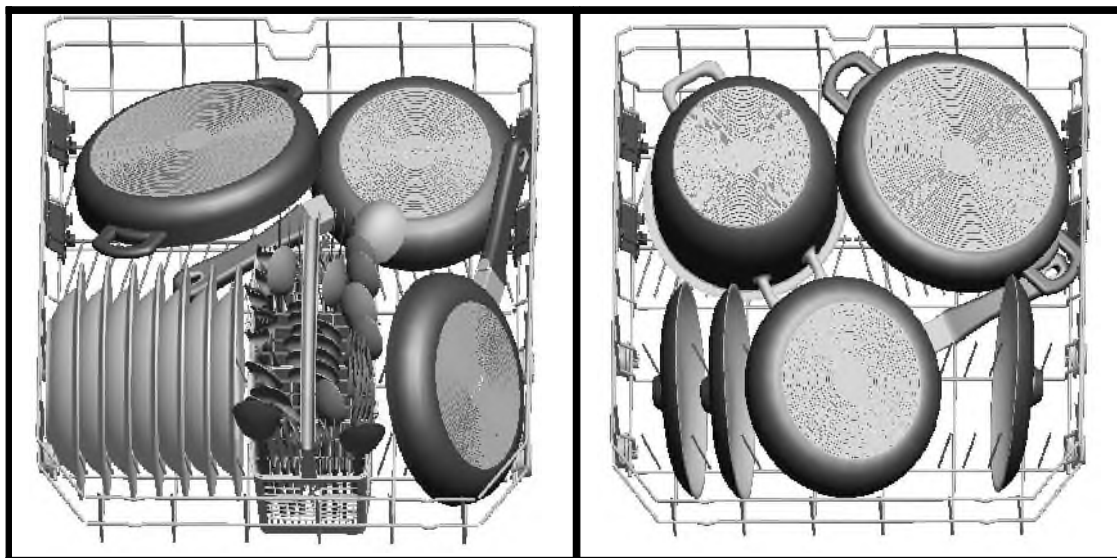
#### Grilles mobiles

Le panier supérieur de votre lave-vaisselle comprend deux grilles mobiles. **a** **b** Vous pouvez utiliser ces grilles mobiles en position ouverte ou fermée. En position ouverte **a** vous pouvez y placer vos tasses. En position fermée vous **b** pouvez placer les verres hauts sur le panier. Vous pouvez également utiliser ces grilles mobiles pour y placer latéralement les fourchettes, cuillères et couteaux longs.



## ***Autres chargements des paniers***

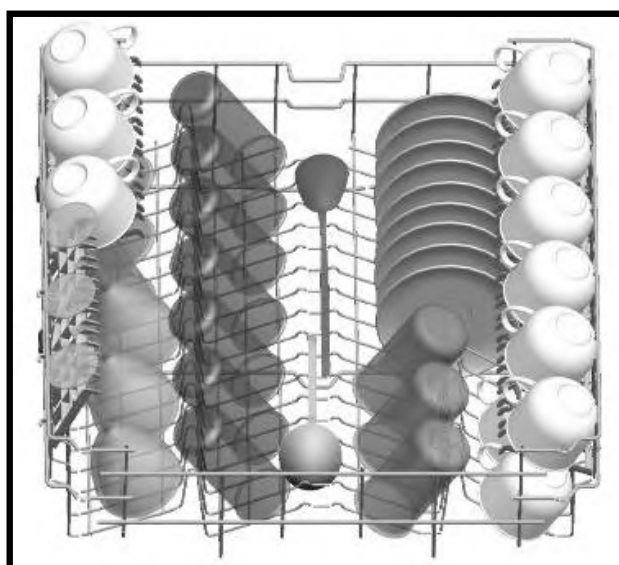
### ***Panier inférieur***



#### ***Chargement incorrect***

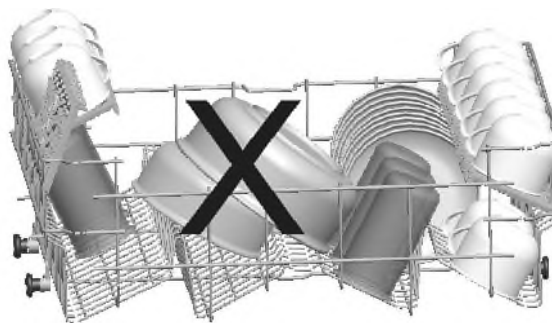
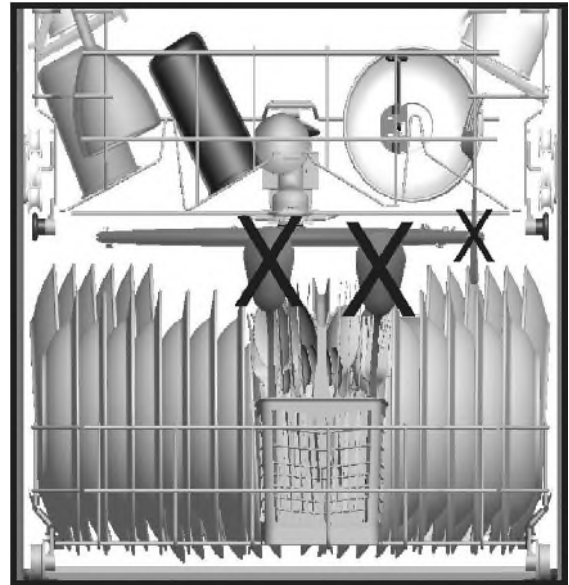
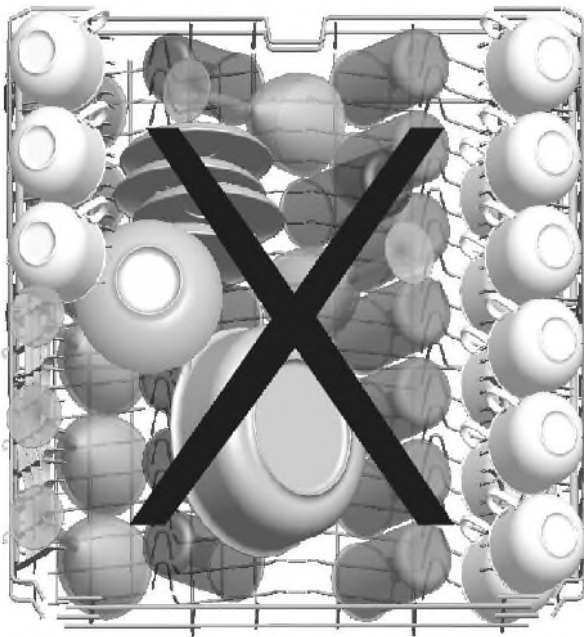
***Un chargement incorrect peut entraîner de mauvaises performances de lavage et de séchage. Veuillez suivre les recommandations du fabricant pour obtenir un bon résultat.***

### ***Panier supérieur***





## ***Mauvais chargements***



### **Remarque importante pour les laboratoires de test**

Pour de plus amples informations relatives aux tests de performance, veuillez vous renseigner à l'adresse ci-après : [dishwasher@standardtest.info](mailto:dishwasher@standardtest.info) . Dans votre courrier électronique, veuillez indiquer le nom du modèle et le numéro de série (20 chiffres) disponibles sur la porte de l'appareil.

## TABLEAU DES PROGRAMME

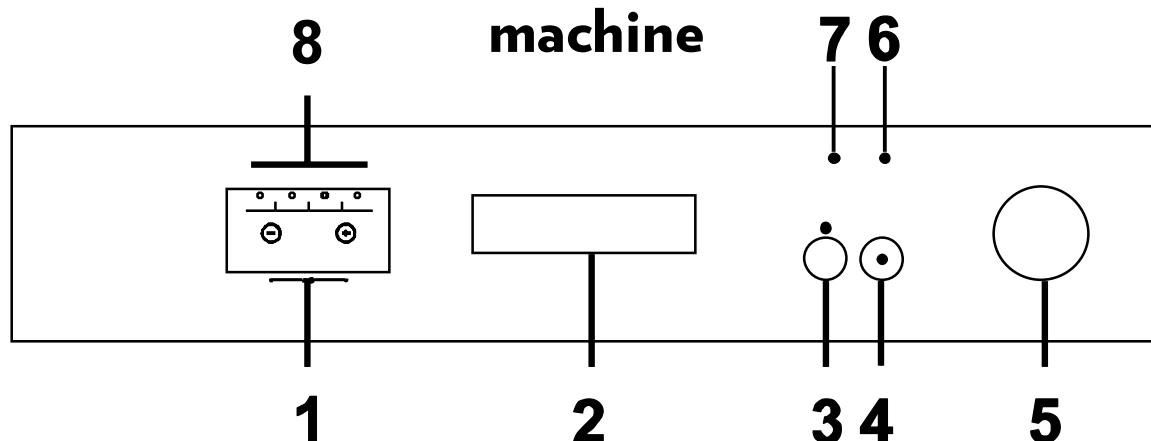
Nom du programme :	P1	P2	P3	P4	P5		P6
Prélavage	Rapide 30 min 40°C	Éco	Super 50 min	Intensif 65 °C (selon le modèle)	Auto (selon le modèle)	Hygiène 70 °C	
Type de saleté :	Convient pour rincer la vaisselle que vous prévoyez de laver plus tard.	Convient pour la vaisselle légèrement sale et un lavage rapide.	Programme standard pour la vaisselle normalement sale utilisée quotidiennement avec des consommations d'énergie et d'eau réduites.	Convient pour la vaisselle normalement sale, utilisée quotidiennement avec un programme plus rapide.	Convient pour la vaisselle très sale.	Programme Auto pour la vaisselle très sale.	Convient pour la vaisselle très sale nécessitant un lavage dans de bonnes conditions d'hygiène.
Degré de saleté :	Voyant	Voyant	Moyen	Moyen	Heavy	Heavy	Lourd
"Quantité de détergent : A : 25 cm3 B : 15 cm3"	-	A	A	A	A	A	A
Durée du programme (h/min) :	00:15	00:30	03:25	00:50	01:57	01:25 - 01:57	02:07
Consommation électrique (kWh/cycle) :	0.020	0.740	0.923	1.100	1.700	1.450 - 1.700	1.900
Consommation d'eau (l/cycle) :	4.5	12.4	12.0	12.0	17.2	11.9 - 17.2	16.0

- La durée du programme peut varier en fonction de la quantité de vaisselle, de la température de l'eau, de la température ambiante et des fonctions supplémentaires sélectionnées.
- Les valeurs indiquées pour des programmes autres que le programme éco ne sont fournies qu'à titre indicatif.
- Si votre modèle dispose d'un capteur de turbidité, il est alors doté d'un Programme auto à la place d'un programme intensif.
- Le programme Éco est conçu pour le nettoyage normal du couvert sale. Dans ce domaine d'utilisation, il est le plus efficace en termes de consommation d'énergie et d'eau, et il est utilisé pour évaluer la conformité de l'appareil conformément à la législation écoconception de l'UE.
- Le nettoyage de couvert au sein du lave-vaisselle d'un foyer consomme généralement moins d'énergie et d'eau lorsqu'il est utilisé, par rapport au nettoyage à la main où le lave-vaisselle du foyer est utilisé selon les consignes du constructeur.
- N'utilisez que du détergent en poudre pour les programmes courts.
- Les programmes courts ne comportent pas de séchage.
- Pour faciliter le séchage, nous recommandons d'ouvrir légèrement la porte une fois le cycle terminé.
- Vous pouvez accéder à la base de données du produit où sont stockées les informations de votre modèle en scannant le code QR de l'étiquette énergétique.



**REMARQUE** : D'après les réglementations 1016/2010 et 1059/2010, les valeurs de consommation énergétique du programme Éco peuvent varier. Ce tableau est disponible en ligne avec les réglementations 2019/2022 et 2017/2022.

# Sélection du programme et fonctionnement de la machine



## 1. Indicateur de temps restant

L'indicateur affiche la durée; le temps restant du programme ainsi que le temps départ différé. Vous pouvez différer le démarrage du programme sélectionné de 1-19 heures en appuyant sur les boutons "+" et "-" et "Départ/pause" pour l'activer.

Si l'utilisateur met le bouton de sélection du programme en position d'arrêt après avoir activé la durée de temporisation et que le programme a commencé, la durée de temporisation restante sera enregistrée et le programme reprendra une fois que la durée de temporisation sera écoulée lorsque vous sélectionnerez un nouveau programme.

Pour annuler la temporisation, vous devez régler la durée à 0h à l'aide des boutons « + » et « - ».

## 2. Poignée de porte

Servez-vous de la poignée pour ouvrir et fermer la porte de la machine.

## 3. Bouton demi-charge

Grâce à la fonction demi-charge de votre machine, vous pouvez réduire les durées des programmes que vous avez sélectionnés et réduire notamment la consommation en eau et en énergie en utilisant une demi-charge d'électricité et d'eau. (voir la liste des programmes en page 28)

**Remarque :** Les modes de demi charge et départ différé paramétrés seront annulés après une coupure de courant. il faudrait les activer à nouveau pour le nouveau programme sélectionné.

## 4. Touche Départ/Pause

Ce bouton permet de lancer le programme sélectionné ou le mettre en pause pendant le lavage. Il sert également à activer le mode de démarrage différé après le réglage du délai.

## **5. Bouton de sélection de programme marche / arrêt**

Ce bouton permet de mettre la machine hors tension en position d'arrêt. Dans d'autres positions, la machine est sous tension et vous pouvez sélectionner le programme.

## **6. Indicateur d'avertissement de manque de sel**

Remplissez le compartiment de sel lorsque l'indicateur d'avertissement de manque de sel s'allume.

## **7. Indicateur d'avertissement de manque de produit de rinçage**

Remplissez le compartiment de liquide de rinçage lorsque l'indicateur d'avertissement de manque de sel s'allume.

## **8. Indicateurs du tableau des programmes**

Vous pouvez suivre le déroulement du programme à l'aide des voyants de suivi du programme situés sur le panneau de commande.

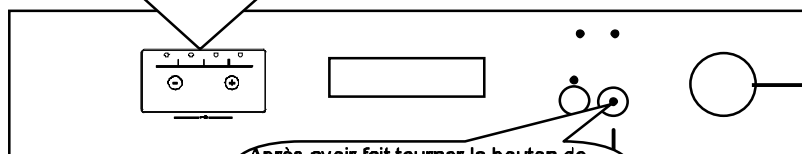
- Lav  
age
- Rinçag  
e
- Sécha  
ge
- Fin

### **Verrouillage enfants**

Pour activer le Verrouillage enfants, appuyez simultanément sur les boutons « + » et « - » de l'indicateur de temps restant pendant 3 secondes. À ce moment, "CL" sera affiché pendant 2 secondes sur l'indicateur du temps restant. Pour désactiver la fonction, appuyez une nouvelle fois et simultanément sur les touches + et - pendant 3 secondes. L'inscription « CL » clignotera pendant deux secondes.

## Utilisation de votre machine

Lorsqu'un programme démarre, la lumière Départ/Pause s'éteint et la lumière de lavage s'allume.



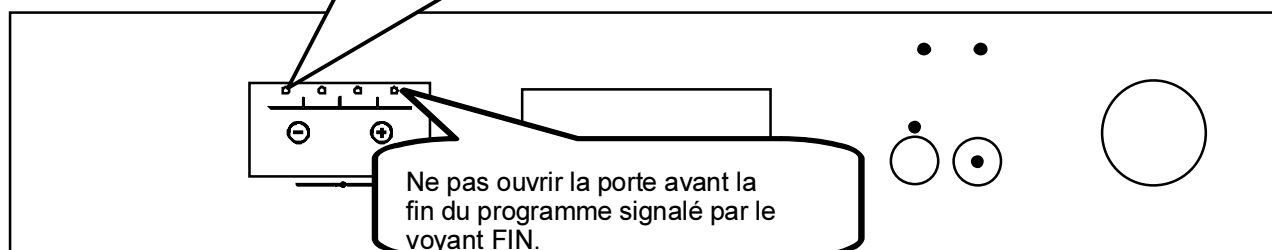
Après avoir fait tourner le bouton de sélection du programme et mis la machine sous tension, la lumière Départ/Pause s'allumera.

1. Mettez l'appareil sous tension en faisant tourner le bouton de sélection du programme et sélectionnez le programme approprié.
2. Démarrez le programme en appuyant sur le bouton Départ/Pause.

## Suivi du programme

Vous pouvez suivre le déroulement du programme à l'aide des voyants de suivi du programme situés sur le panneau de commande.

Tout au long du processus de lavage, de rinçage et de séchage, les voyants du lavage, du rinçage et du séchage sont respectivement allumés. En séchage, la machine reste silencieuse pendant environ 40 à 50 minutes.

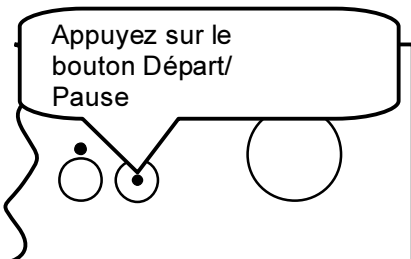


Ne pas ouvrir la porte avant la fin du programme signalé par le voyant FIN.

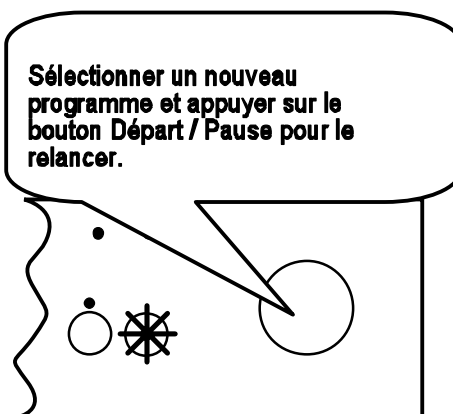
## Changement de programme

Si vous désirez changer de programme lorsqu'un programme de lavage est en cours :

Appuyez sur le bouton Départ/Pause

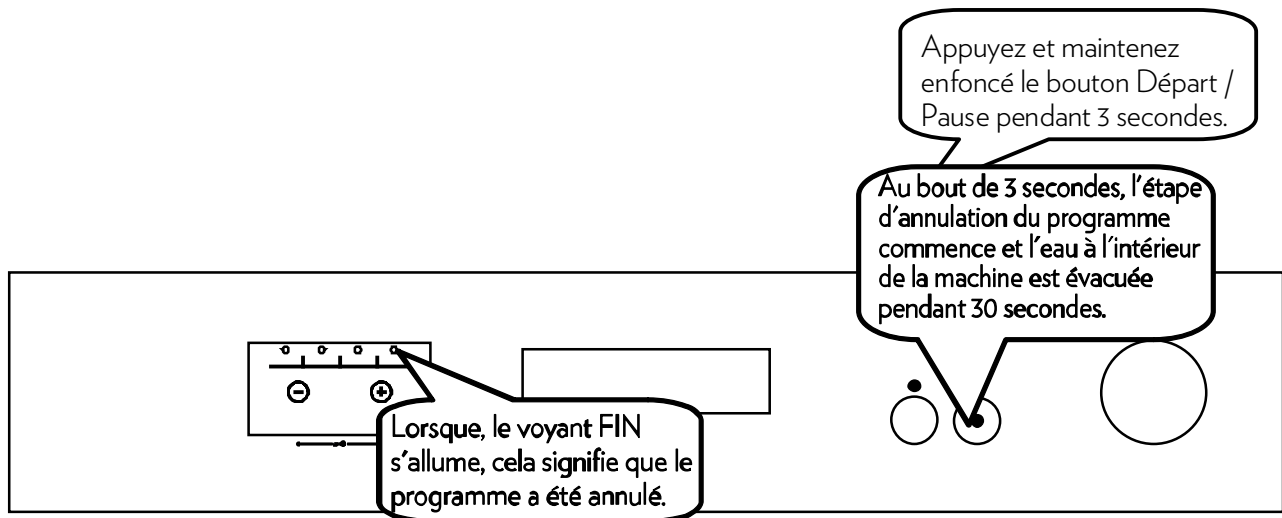


Sélectionner un nouveau programme et appuyer sur le bouton Départ / Pause pour le relancer.

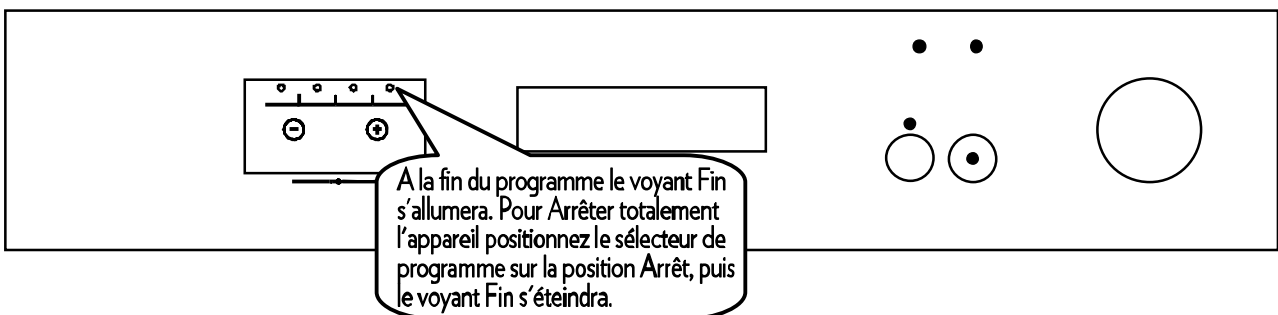


## Annulation de programme

Si vous désirez annuler un programme lorsqu'un programme de lavage est en cours :



## Mettre la machine hors tension



**REMARQUE** : Afin d'accélérer le processus de séchage, vous pouvez légèrement ouvrir la porte de la machine quelques minutes après la fin du programme et le voyant de Fin s'allumera.

**REMARQUE** : Le programme de lavage reprend du moment où il a été interrompu si la porte de la machine a été ouverte et fermée ou si le courant a été coupé et est revenu pendant le processus de lavage.

**REMARQUE** : En cas de coupure d'électricité pendant le processus de séchage, le programme touche à sa fin. Votre appareil est prêt pour une nouvelle sélection de programme.

## NETTOYAGE ET ENTRETIEN

Il est important de nettoyer votre lave-vaisselle pour assurer la durée de vie de la machine

Assurez-vous que les réglages d'adoucissement de l'eau (si disponibles) soient correctement faits et que la quantité de détergent soit optimale pour prévenir l'accumulation du calcaire. Remplissez à nouveau le compartiment à sel lorsque le voyant du capteur de sel est allumé.

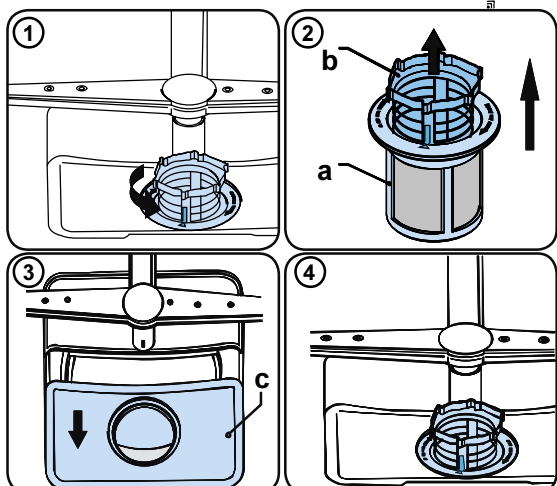
De l'huile et du calcaire pourraient se former dans le lave-vaisselle au fil du temps. Si tel est le cas :

- Remplissez le compartiment à détergent, mais ne chargez pas de vaisselle. Sélectionnez un programme qui fonctionne à haute température, puis faites tourner le lave-vaisselle à vide. Si votre lave-vaisselle n'est toujours pas suffisamment propre, utilisez un produit de nettoyage à lave-vaisselle.
- Pour prolonger la durée de vie de votre lave-vaisselle, nettoyez régulièrement tous les mois votre machine.
- Nettoyez régulièrement les joints de la porte avec un chiffon humide pour enlever les résidus accumulés ou les corps étrangers.

### Filtres (Filters)

Nettoyez les filtres et les bras pulvérisateurs au moins une fois par semaine. Lorsque des déchets alimentaires restent sur les filtres épais et fins, il convient de retirer ces filtres et de les nettoyer soigneusement sous le robinet d'eau.

- a) Micro Filtre    b) Gros filtre  
c) Filtre métallique

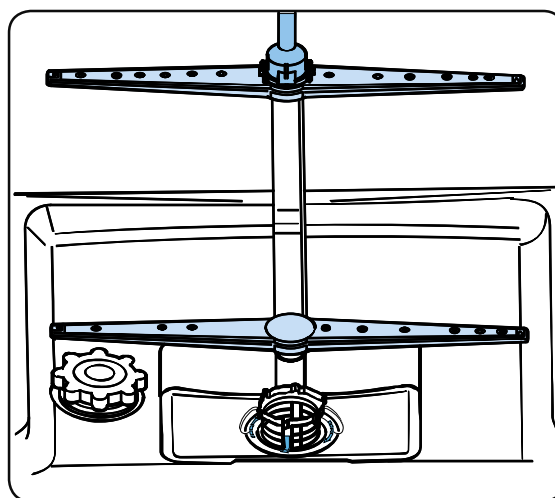


Pour enlever et nettoyer la combinaison du filtre, tournez cette dernière dans le sens inverse des aiguilles d'une montre et retirez-la en la soulevant (1). Retirez le gros filtre du micro filtre (2). Tirez le filtre métallique, puis retirez-le (3). Rincez le filtre en utilisant beaucoup d'eau jusqu'à ce qu'il n'y ait plus de résidus. Remettez les filtres ensemble. Replacez l'insert du filtre, et faites-le pivoter dans le sens des aiguilles d'une montre (4).

- N'utilisez jamais le lave-vaisselle sans filtre.
- Une mauvaise disposition du filtre réduit l'efficacité de lavage.
- Pour assurer le bon fonctionnement de votre machine, il faut nettoyer régulièrement les filtres.

### Bras pulvérisateurs (Spray arms)

Assurez-vous que les trous du pulvérisateur ne soient pas obstrués et qu'aucun déchet alimentaire ou corps étranger ne soit coincé au niveau des bras pulvérisateurs. En cas d'obstruction de ces trous, retirez les bras pulvérisateurs et nettoyez-les avec de l'eau. Pour enlever les bras pulvérisateurs supérieurs, défaire l'écrou en le gardant en place par son pivotement dans le sens des aiguilles d'une montre et en le tirant vers le bas. Veillez à ce que l'écrou soit parfaitement serré lors du remontage du bras pulvérisateur supérieur.





## **Pompe de vidange (Drain Pump)**

De gros résidus alimentaires ou des objets étrangers qui n'ont pas été capturés par les filtres peuvent bloquer la pompe à eaux usées. L'eau de rinçage stagnera alors au-dessus du filtre.

**⚠** Avertissement : risques de coupures !

Lors du nettoyage de la pompe à eau des déchets, faites en sorte de ne pas vous blesser avec des morceaux de verre ou avec des objets tranchants.

Dans ce cas précis :

1. Débranchez toujours en premier l'appareil de la source d'alimentation.
2. Enlevez les paniers.
3. Retirez les filtres.
4. Écopez l'eau, si besoin, à l'aide d'une éponge.
5. Contrôlez la surface, puis retirez les corps étrangers.
6. Installez les filtres
7. Réintroduisez les paniers.

## CODES DE DYSFONCTIONNEMENT ET QUE FAIRE EN CAS DE PANNE

CODE D'ERREUR	DÉFINITION DE L'ERREUR	CONTRÔLE
F5	Le tuyau d'arrivée d'eau n'est pas approprié.	Assurez-vous que le robinet du tuyau d'arrivée d'eau soit bien ouvert et qu'il n'y ait pas de coupure de courant.
		Fermez le robinet du tuyau d'arrivée d'eau et nettoyez le filtre sur les extrémités du tuyaux en retirant le tuyau d'arrivée d'eau du robinet.
		Allumez de nouveau votre machine et contactez le service d'entretien si la panne persiste.
F3	Panne d'admission d'eau continue	Fermez le robinet
		Contactez le service d'entretien.
F2	La machine ne peut plus évacuer l'eau usée.	Le conduit d'évacuation de l'eau peut être bouché.
		Les filtres de votre machine peuvent être bouchés.
		Éteignez et rallumez votre machine et activez la commande d'annulation du programme.
		Contactez le service d'entretien, si la panne persiste.
F8	Panne de chauffage	Contactez le service d'entretien.
F1	L'indicateur anti-débordement s'allume	Éteignez votre machine et fermez le robinet.
		Contactez le service d'entretien.
F7	Erreur de surchauffe (la température de la machine est trop élevée)	Contactez le service d'entretien.
F6	Le capteur de la température est défectueux.	Contactez le service d'entretien.
FE	Panne de l'identification de paramètres de la carte électronique	En raison de chutes de tension très fréquentes et prolongées, la carte électronique ne peut pas enregistrer les variables du logiciel.
		Le programme se reprendra après avoir été relancé. La tension du réseau doit être contrôlée.

Les procédures d'installation et de réparations doivent toujours être effectuées par un professionnel agréé du service entretien, afin d'éviter d'éventuels risques. Le constructeur décline toute responsabilité pour tous dommages résultant de procédures effectuées par des personnes non agréées. Les réparations doivent être effectuées uniquement par des techniciens. Lorsqu'un composant doit être changé, assurez-vous que les pièces détachées d'origine soient utilisées.

De mauvaises réparations ou la non-utilisation de pièces détachées d'origine peuvent provoquer de considérables dégâts et l'utilisateur s'expose à un risque considérable.

Les informations pour contacter le service client se trouvent au dos de ce document.

D'après l'ordre d'écoconception correspondant, les pièces détachées d'origine et relative au fonctionnement peuvent être obtenues pendant au moins dix ans à compter de la date de commercialisation de votre appareil dans l'Espace économique européen.

### ***Le programme ne démarre pas***

- Vérifiez que la prise de courant est branchée.
- Vérifiez les fusibles de votre installation.
- Vérifiez que le robinet d'arrivée d'eau est ouvert.
- Vérifiez que vous avez fermé la porte du lave vaisselle.
- Vérifiez que vous avez éteint le lave vaisselle en appuyant sur la touche Marche/Arrêt.
- Vérifiez que les filtres d'arrivée d'eau et les filtres du lave vaisselle ne sont pas bouchés.

### ***Il reste des résidus de détergent dans le compartiment à détergent :***

Vous avez introduit le détergent alors que le compartiment était humide. Bien vérifier que le compartiment est sec avant de mettre la lessive.

### ***Il reste de l'eau à l'intérieur du lave vaisselle à la fin du programme***

- Le tuyau de vidange est bouché ou plié.
- Les filtres intérieurs sont bouchés.
- Le programme n'est pas encore terminé.

### ***Le lave vaisselle s'arrête pendant une opération de lavage***

- Panne de courant.
- Coupure d'arrivée d'eau.
- Programme en mode suspendu.

### ***Des bruits de vaisselle remuée et des coups se font entendre pendant une opération de lavage***

- La vaisselle n'est pas installée correctement.
- Le bras de lavage heurte la vaisselle.

### ***Il reste des résidus d'aliments sur la vaisselle***

- La vaisselle est mal installée dans le lave vaisselle ; l'eau aspergée par les bras de lavage n'atteint pas les endroits mal lavés.
- Le panier est trop chargé.
- La vaisselle se touche.
- Quantité de détergent insuffisante.
- Programme sélectionné inadapté, température pas assez haute.
- Bras de lavage bouché par des résidus d'aliments.
- Filtres intérieurs bouchés.
- Filtres mal positionnés.
- Pompe de vidange bouchée.

**Présence de taches blanches sur la vaisselle**

- Quantité de détergent insuffisante.
- Réglage du doseur de produit de rinçage trop faible.
- Absence de sel régénérant malgré le fort degré de dureté de l'eau.
- Réglage de l'adoucisseur trop faible.
- Couvercle du compartiment à sel mal fermé.

**La vaisselle ne sèche pas**

- Programme sans séchage sélectionné.
- Réglage du doseur de produit de rinçage trop faible.
- Vaisselle retirée trop rapidement du lave vaisselle.

**Présence de taches de rouille sur la vaisselle**

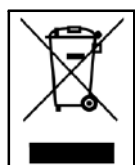
- Vaisselle en acier inoxydable de mauvaise qualité.
- Teneur en sel de l'eau de lavage élevée.
- Couvercle du compartiment à sel mal fermé.
- Trop de sel introduit dans le lave vaisselle au moment du remplissage. Du sel a débordé dans la cuve.
- Mise à la terre défectueuse.

La porte ne se ferme pas ou ne s'ouvre pas correctement

- Vérifiez que le poids de la contre-porte est correct. (voir sur le schéma d'assemblage).
- Vérifiez la tension du ressort de la porte est correcte (voir sur le schéma d'assemblage).

**Appelez le service après vente si le problème persiste après les contrôles ou en cas de tout dysfonctionnement non décrit ci-dessus.**

**CE**



**52338641 R60**

