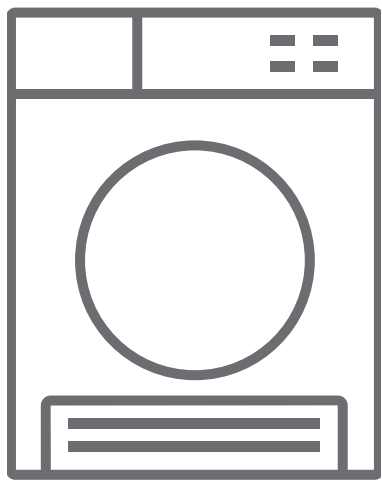


# WALTHAM


FR Séche-linge / Manuel d'utilisation



WALTHAM WSL7CPG

# GUIDE D'UTILISATION RAPIDE

## SI LE LINGE SORT HUMIDE A LA FIN DU PROCESSUS DE SÉCHAGE.

 A la fin du cycle séchage, le linge chaud peut être ressenti plus humide qu'il ne l'est réellement. Il est donc préférable d'attendre que le linge refroidisse pour juger de l'humidité.

### • Le programme utilisé pourrait ne pas convenir au type de linge.

Vérifiez les étiquettes d'entretien sur les vêtements, choisissez un programme adapté au type de linge et, en outre, utilisez les programmes minuterie (10 min, 30 min ou 60 min).

### • La surface du filtre à peluches peut être obstruée.

Lavez le filtre à l'eau tiède.

### • Le condenseur est peut-être bouché.

Lavez le condenseur.

### • Le sèche-linge peut être en surcharge.

Évitez de surcharger le sèche-linge.

### • Le linge n'a pas été suffisamment essoré.

Sélectionnez une vitesse d'essorage plus élevée sur votre lave-linge.

### • Une couche de calcaire pourrait être présente sur le capteur d'humidité.

Nettoyez le capteur d'humidité.

## APPROPRIÉ POUR LE SÉCHAGE DANS UN SÈCHE-LINGE



Séchage en tambour autorisé, température normale 80°C



Séchage en tambour autorisé, température modérée 60°C

Le nombre de points indique la sévérité de la température lors du séchage en machine.

Un petit trait dans le coin supérieur gauche : séchage à l'ombre conseillé

## NON APPROPRIÉ POUR LE SÉCHAGE DANS UN SÈCHE-LINGE

Pas de séchage en tambour



Séchage sur fil



Séchage sur fil sans essorage



Séchage à plat



Séchage à plat sans essorage



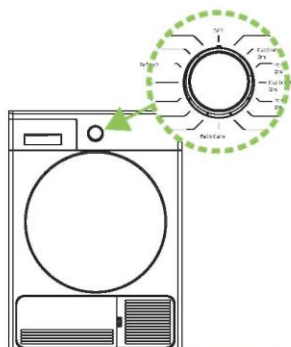
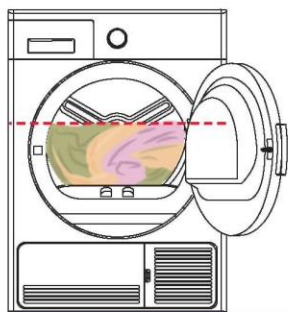
## TABLEAU DE SÉLECTION DES PROGRAMMES \*

Programme	Linge
<b>Coton</b> Extra Séchage Prêt à ranger <input type="checkbox"/> Prêt à repasser	Serviettes en coton, draps, taies d'oreiller, peignoir, etc.
<b>Synthétique</b> Prêt à ranger Prêt à repasser	Les vêtements synthétiques les chemises, les T-shirts, les chemisiers etc.
<b>Programmes minuterie 10'/30'/60'</b>	Pour atteindre le niveau de séchage requis ou pour une ou deux pièces de linge, vous pouvez utiliser les programmes minuterie de 10 min., 30 min. et 60 min.
<b>Programmes spéciaux</b> Délicat Mixte Linge Bébé Jeans	Délicat : Chemises, chemisiers et vêtements en soie Mixte: Pour le coton et le synthétique. Linge Bébé: séchage délicat pour les vêtements de bébé. Jeans : Vêtements en jean.
<b>Programmes rapides**</b> Rafraîchir Rapide 29' Chemises 12'	<b>Rafraîchir</b> : Ce programme fournit une ventilation de 10 minutes sans chaleur pour vous permettre de rafraîchir vos vêtements. <b>Rapide 29'</b> : 2 kg de chemises en coton essorées à grande vitesse dans la machine à laver sont séchées en 29 minutes. <b>Chemises 12'</b> : 2 à 3 chemises sont prêtes pour le repassage au bout de 12 minutes.

Suivez les instructions écrites sur les étiquettes du linge à sécher. Seuls les articles secs portant une déclaration ou un symbole indiquant qu'ils « peuvent être séchés dans un sèche-linge » peuvent effectivement être séchés dans un sèche-linge.

(\*) Veuillez contrôler la sélection de programme et le tableau de consommation (5.2) dans le manuel d'instruction (\*\*) La durée pour les programmes rapides n'est valide que pour les vêtements essorés à 1200 tours par minute

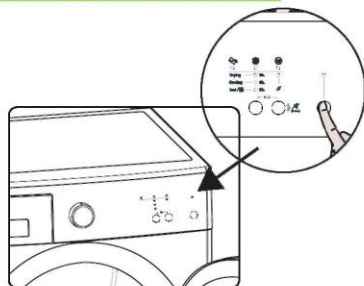
# GUIDE D'UTILISATION RAPIDE



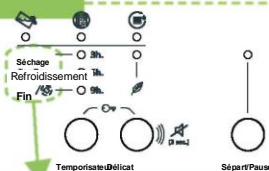
**!** Il n'est pas recommandé de charger le sèche-linge avec une quantité de linge supérieure à la capacité maximale de la machine. Lorsqu'il est surchargé, sa performance de séchage diminue, ce qui peut causer des dommages au sèche-linge et au linge.

**1** Séparez vos vêtements selon leurs types, placez les dans le sèche-linge et fermez la porte.

**2** Sélectionnez le programme adapté au linge en tournant le sélecteur de programmes.



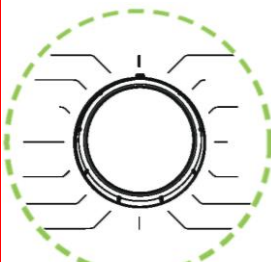
**3** Faire tourner le programme en appuyant sur le bouton Départ/Pause.



**4** Les indicateurs électroniques indiquent la progression d'un programme en cours d'exécution. Au début de chaque étape du programme, le voyant LED correspondant s'allume et le voyant LED de l'étape achevée s'éteint.

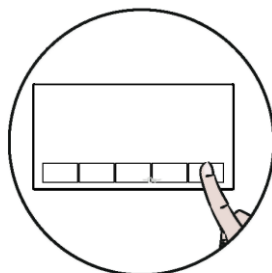
- — Séchage
- ⊙ — Refroidissement
- — Fin

## Sélecteur de programmes\*



Utilisez le sélecteur de programmes pour sélectionner le programme de séchage souhaité.

## Indicateur électronique et fonctions supplémentaires\*



- Vous pouvez sélectionner des fonctions supplémentaires pour le séchage.
- Vous pouvez lancer le programme en appuyant sur le bouton Départ/Pause.

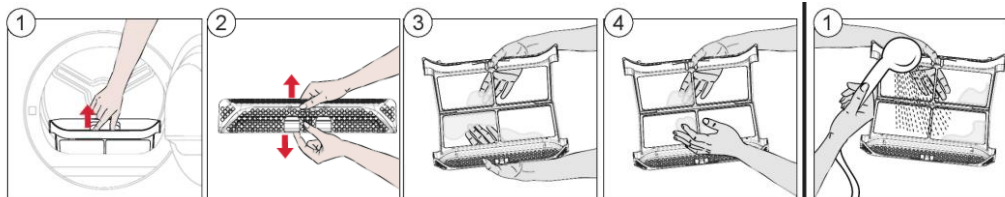
**Remarque :** Veuillez lire le manuel d'instruction pour des informations détaillées.

\* Les fonctions et programmes peuvent varier en fonction du modèle de votre produit.

# GUIDE D'UTILISATION RAPIDE

## NETTOYAGE ET ENTRETIEN

Pour nettoyer le filtre à peluches :



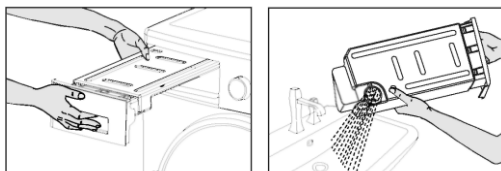
1-2. Ouvrez le hublot de chargement. Tirez le filtre à peluches vers le haut pour le retirer.

3. Retirez les peluches à l'aide de vos mains ou d'un chiffon doux.

4. Fermez et réinstallez le filtre à peluches

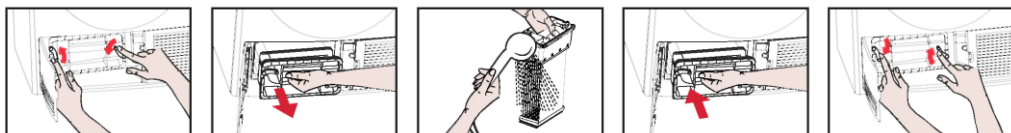
Après une certaine période d'utilisation du sèche-linge, si vous remarquez la présence d'une couche pouvant obstruer la surface du filtre, lavez le filtre avec de l'eau tiède pour éliminer cette couche. Séchez soigneusement le filtre avant de le réinstaller.

**Vidange du réservoir d'eau (après chaque utilisation)**



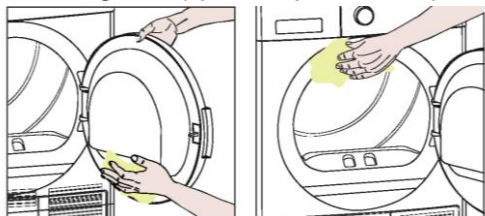
1. Tirez le couvercle du tiroir et sortez délicatement le réservoir.
2. Vidangez l'eau du réservoir.
3. En cas d'accumulation de peluches sur le capuchon de décharge du réservoir, nettoyez avec de l'eau.
4. Réinstallez le réservoir d'eau.

**Nettoyage du condenseur (APRÈS 15 UTILISATION OU UNE FOIS PAR MOIS)**



1. À la fin du processus de séchage, ouvrez le hublot de chargement et attendez qu'il refroidisse.
2. Ouvrez la plinthe et déverrouillez les 2 loquets du couvercle du condenseur.
3. Tenez le condenseur par la partie en plastique et sortez-le.
4. Nettoyez-le à l'aide d'une pomme de douche et attendez que l'eau s'écoule.
5. Installez complètement le condenseur à sa place et actionnez les 2 loquets.
6. Fermez le couvercle de la plinthe.

**Nettoyage de la surface interne du hublot de chargement (après chaque utilisation)**



Ouvrez le hublot de chargement du sèche-linge et nettoyez toutes les surfaces intérieures et le joint d'étanchéité à l'aide d'un chiffon doux et humide.

**Nettoyage du capteur d'humidité (4 fois par an)**



1. Ouvrez le hublot de chargement de la machine.
2. Si la machine est encore chaude en raison du processus de séchage, attendez qu'elle refroidisse.
3. En utilisant un chiffon doux imbibé de vinaigre, essuyez les surfaces métalliques du capteur et séchez-les.

# GUIDE D'UTILISATION RAPIDE








## INFORMATIONS, AVERTISSEMENTS ET UTILISATION ÉCONOMIQUE

Votre sèche-linge est équipé de plusieurs capteurs qui effectuent en des contrôles pendant le processus de séchage pour prendre les mesures nécessaires et vous avertir en cas de dysfonctionnement.

- Veillez à ne pas bloquer les grilles d'aération qui se trouvent sur la plinthe du sèche-linge.
- Lors du lavage du linge, la vitesse d'essorage doit être la plus élevée possible. Cela raccourcit le temps de séchage et réduit la consommation d'énergie.
- Nettoyez le filtre à peluches périodiquement après chaque utilisation ; cela assure que votre produit fonctionne de manière efficace du point de vue énergétique et qu'il sèche en un temps approprié.
- Les surfaces extérieures de votre produit peuvent devenir très chaudes pendant le cycle de séchage.
- Veuillez sélectionner le programme le plus adapté pour empêcher un séchage excessif et un éventuel froissage de votre linge.
- Si vous ne retirez pas le linge à la fin du programme, la phase anti-froissement d'une heure sera automatiquement activée. Ce programme fait tourner le tambour à des intervalles réguliers pour éviter les plis.
- Veuillez utiliser les programmes minuterie pour une seule pièce de linge ou quelques vêtements, car le détecteur d'humidité peut ne pas détecter le niveau d'humidité réel en cas de faible remplissage.
- Ne chargez pas la machine avec des vêtements trop mouillés.
- Pour installer le sèche-linge sur une machine à laver, vous devez utiliser une pièce de fixation entre les deux machines. La pièce de fixation doit être montée par un fournisseur de service agréé.
- Veuillez vous assurer que le réservoir d'eau est vide avant chaque utilisation de séchage.
- Un bruit de ventilateur continu est perceptible pendant le processus de séchage.
- De la condensation d'eau est pompée dans le réservoir d'eau périodiquement au cours du processus de séchage. Un bruit de liquide se fait entendre pendant un moment.
- Un bruit de claquement peut être causé par les fermetures éclair, les attaches et les boutons des vêtements.
- Veuillez sécher vos linges de grandes tailles (par exemple des couettes) et de petites tailles séparément afin de ne pas avoir du linge humide.

## Merci pour d'avoir choisi ce produit.

Ce Manuel d'utilisation contient d'importantes informations de sécurité et des instructions relatives au fonctionnement et à l'entretien de votre appareil. Veuillez prendre le temps de lire ce manuel avant d'utiliser votre appareil et conservez-le pour référence future.

Icône	Sous-titre	Description
	<b>ATTENTION</b>	Risque de blessures graves ou de décès
	<b>RISQUE D'ÉLECTROCUTION</b>	Tension dangereuse
	<b>INCENDIE</b>	Risque d'incendie
	<b>ATTENTION</b>	Risque de blessures ou de dégâts matériels
	<b>REMARQUE IMPORTANTE</b>	Informations sur le bon fonctionnement du système
		Lisez les instructions.
		Surface chaude

# SOMMAIRE

<b>1. CONSIGNES DE SÉCURITÉ.....</b>	<b>3</b>
1.1. Sécurité électrique.....	3
1.2. Sécurité des enfants.....	4
1.3. Sécurité du produit.....	5
1.4. Utilisation appropriée.....	6
1.5. Installation sur une machine à laver.....	8
<b>2. INSTALLATION.....</b>	<b>10</b>
2.1. Raccordement à la sortie d'eau (avec tuyau de vidange en option).....	10
2.1.1. Raccordement du tuyau d'évacuation d'eau.....	10
2.2. Réglage des pieds.....	11
2.3. Raccordement électrique.....	11
2.4. Installation sous le comptoir.....	11
<b>3. APERÇU.....</b>	<b>12</b>
<b>4. PRÉPARATION DU LINGE.....</b>	<b>13</b>
4.1. Triage du linge à sécher.....	13
4.2. Préparation du linge à sécher.....	14
4.3. Capacité de charge.....	14
<b>5. UTILISATION DU SÈCHE-LINGE.....</b>	<b>15</b>
5.1. Panneau de commande.....	15
5.1.1. Bouton de sélection des programmes.....	15
5.1.2. Indicateur électronique et fonctions supplémentaires.....	15
5.2. Sélection des programmes et tableau de consommation.....	16
5.2.1. Fonctions auxiliaires.....	17
5.2.2. Démarrage du programme.....	18
5.2.3. Indicateur de suivi du programme.....	19
5.3. Information sur l'éclairage du tambour.....	19
<b>6. NETTOYAGE ET ENTRETIEN.....</b>	<b>21</b>
6.1. Nettoyage du filtre à peluches.....	21
6.2. Vidange du réservoir d'eau.....	21
6.3. Nettoyage du condenseur.....	22
6.4. Nettoyage du capteur d'humidité.....	22
6.5. Nettoyage de la surface interne du hublot de chargement.....	23
<b>7. CARACTÉRISTIQUES TECHNIQUES.....</b>	<b>24</b>
<b>8. DÉPANNAGE.....</b>	<b>25</b>

<b>9. AVERTISSEMENTS AUTOMATIQUES DE DÉFAUTS ET CE QU'IL FAUT FAIRE .....</b>	<b>27</b>
<b>10. INFORMATIONS SUR LA PROTECTION DE L'ENVIRONNEMENT ET L'EMBALLAGE..</b>	<b>28</b>
10.1. Informations sur l'emballage.....	28
<b>11. DESCRIPTION DE L'ÉTIQUETTE ÉNERGÉTIQUE ET ÉCONOMIE D'ÉNERGIE .....</b>	<b>28</b>
11.1. Étiquetage énergétique.....	28
11.2. Efficacité énergétique .....	29



## CONSIDÉRATIONS PREMIÈRES

- Cet appareil peut être utilisé par des enfants âgés d'au moins 8 ans et par des personnes ayant des capacités physiques, sensorielles ou mentales réduites ou dénuées d'expérience ou de connaissance, s'ils (si elles) sont correctement surveillé(e)s ou si des instructions relatives à l'utilisation de l'appareil en toute sécurité leur ont été données et si les risques encourus ont été appréhendés. Les enfants ne doivent pas jouer avec l'appareil. Le nettoyage et l'entretien par l'utilisateur ne doivent pas être effectués par des enfants sans surveillance. Il convient de maintenir à distance les enfants de moins de 3 ans, à moins qu'ils ne soient sous une surveillance continue.
- Ce sèche linge est exclusivement destiné à un usage domestique et en intérieur. La garantie sera annulée en cas d'utilisation commerciale.
- N'utilisez ce produit que pour le linge avec une étiquette indiquant qu'il convient au séchage en machine.
- Le fabricant décline toute responsabilité pour les dommages résultant d'une utilisation inappropriée ou du transport.
- Les ouvertures de ventilation ne doivent pas être obstruées par un tapis.
- L'installation et la réparation de la machine ne doivent être effectuées que par un réparateur agréé. Le fabricant ne peut être tenu responsable des dommages résultant de réparations non autorisées.

**⚠ ATTENTION** : Ne vaporisez ou ne versez jamais de l'eau sur votre Sèche-linge pour le nettoyer ! Sinon, vous pourriez être électrocuté !

- Laissez un espace d'au moins 3 cm entre les parois latérales et arrière de l'appareil et au-dessus si vous souhaitez le placer sous un plan de travail.

- Le montage / démontage pour l'installation sous un plan de travail, si nécessaire, doit être effectué par un agent d'entretien agréé.
- Avant l'installation, vérifiez que le produit ne présente pas de dommages visibles. N'installez ou n'utilisez jamais un produit endommagé.
- Gardez le Sèche-linge hors de la portée des animaux de compagnie.
- Il convient d'utiliser les produits assouplissants, ou produits similaires, conformément aux instructions relatives aux produits assouplissants.
- Retirer des poches tous les objets tels que briquets et allumettes.
- L'appareil ne doit pas être installé derrière une porte à verrouillage, une porte coulissante ou une porte ayant une charnière du côté opposé à celle du sèche-linge, empêchant ainsi l'ouverture totale du sèche-linge à tambour.
- Le sèche-linge à tambour ne doit pas être utilisé si des produits chimiques ont été utilisés pour le nettoyage.
- Le collecteur de bourre doit être nettoyé fréquemment. On ne doit pas laisser de la bourre s'accumuler autour du sèche-linge à tambour.
- Une ventilation appropriée doit être fournie afin d'éviter un refoulement, à l'intérieur de la pièce, de gaz provenant d'appareils brûlant d'autres combustibles, y compris les feux ouverts.
- L'air rejeté ne doit pas être évacué dans une évacuation utilisée pour les fumées rejetées provenant des appareils brûlant du gaz ou d'autres combustibles.


# 1. CONSIGNES DE SÉCURITÉ


Cette section contient des consignes de sécurité qui vous aideront à vous protéger contre les risques de blessures corporelles ou de dommages matériels. Le non-respect de ces instructions annulera toute garantie.

## 1.1. Sécurité électrique

- L'appareil n'est pas destiné à être mis en fonctionnement au moyen d'une minuterie externe ou d'un système de commande à distance séparé.
- Ne touchez pas le cordon d'alimentation avec les mains mouillées. Tirez toujours la fiche pour débrancher l'appareil, sinon vous risqueriez d'être électrocuté.
- Branchez le Sèche-linge à une prise de terre avec protection par fusible. Si votre prise n'est pas reliée à la terre, faites installer par un électricien qualifié une prise reliée à la terre et protéger par un fusible conformément à la réglementation en vigueur. Nous ne sommes en aucun cas responsables des dommages/ pertes résultant de l'utilisation du Sèche-linge sans prise de terre, comme l'exigent les réglementations locales.
- La tension et la protection par fusible requises sont indiquées sur la plaque signalétique. **(Pour la plaque signalétique, référez-vous à Aperçu)**
- Les valeurs de tension et de fréquence indiquées sur la plaque signalétique doivent correspondre à la tension et à la fréquence d'alimentation électrique de votre maison.
- Débranchez le Sèche-linge lorsque vous n'allez pas l'utiliser pendant une période prolongée et avant l'installation, l'entretien, le nettoyage et la réparation, sinon il risque d'être endommagé.

- La prise de courant doit être libre d'accès à tout moment après l'installation.

 Si le câble d'alimentation est endommagé, il doit être remplacé par le fabricant, son service après vente ou des personnes de qualification similaire afin d'éviter un danger.

 Pour éviter tout risque d'incendie ou d'électrocution, n'utilisez pas de rallonges, de prises multiples ou d'adaptateurs pour brancher le Sèche-linge au secteur.

## **1.2. Sécurité des enfants**

- Cet appareil peut être utilisé par des enfants âgés d'au moins 8 ans et par des personnes ayant des capacités physiques, sensorielles ou mentales réduites ou dénuées d'expérience ou de connaissance, s'ils (si elles) sont correctement surveillé(e)s ou si des instructions relatives à l'utilisation de l'appareil en toute sécurité leur ont été données et si les risques encourus ont été appréhendés. Les enfants ne doivent pas jouer avec l'appareil. Le nettoyage et l'entretien par l'utilisateur ne doivent pas être effectués par des enfants sans surveillance. Il convient de maintenir à distance les enfants de moins de 3 ans, à moins qu'ils ne soient sous une surveillance continue. Ne laissez pas les enfants sans surveillance près de la machine.
- Les enfants peuvent s'enfermer dans la machine et encourir un risque de mort.
- Ne laissez pas les enfants toucher la porte vitrée pendant que la machine est en marche. La surface devient extrêmement chaude et peut causer des lésions cutanées.
- Veuillez conserver les matériaux d'emballage hors de la portée des enfants.
- En cas d'ingestion ou de contact avec la peau ou les

yeux, les détergents et produits de nettoyage peuvent entraîner un empoisonnement ou une irritation.


- Gardez les produits de nettoyage hors de portée des enfants. Les produits électriques sont dangereux pour ceux-ci.
- Tenez les enfants loin du produit pendant qu'il est en marche.
- Pour éviter que les enfants n'interrompent le cycle de séchage, vous pouvez utiliser la sécurité enfants pour éviter toute modification du programme en cours.
- Ne permettez pas aux enfants de s'asseoir sur l'appareil / d'entrer dans l'appareil.

### **1.3. Sécurité du produit**


 **À cause du risque d'incendie, le linge et les produits suivants ne doivent JAMAIS être séchés dans le Sèche-linge :**

- Ne pas sécher dans le sèche-linge à tambour des articles non lavés.
- Il convient que les articles qui ont été salis avec des substances telles que l'huile de cuisson, l'acétone, l'alcool, l'essence, le kérosène, les détachants, la térébenthine, la cire et les substances pour retirer la cire soient lavés dans de l'eau chaude avec une quantité supplémentaire de détergent avant d'être séchés dans le sèche-linge à tambour.
- Il convient que les articles comme le caoutchouc mousse (mousse de latex), les bonnets de douche, les textiles étanches, les articles doublés de caoutchouc et les vêtements ou les oreillers comprenant des parties en caoutchouc mousse ne soient pas séchés dans le sèche-linge à tambour.
- Il convient d'utiliser les produits assouplissants, ou produits similaires, conformément aux instructions relatives aux produits assouplissants.


- La partie finale d'un cycle de sèche-linge à tambour se produit sans chaleur (cycle de refroidissement) afin de s'assurer que les articles sont soumis à une température garantissant qu'ils ne seront pas endommagés.
- Retirer des poches tous les objets tels que briquets et allumettes.
- Les articles rembourrés et les articles endommagés (oreillers ou vestes). La mousse incluse dans ces articles peut s'enflammer pendant le processus de séchage.
- L'utilisation du Sèche-linge dans un environnement contenant de la poussière de farine ou de charbon peut provoquer une explosion.

 **ATTENTION** : Les sous-vêtements contenant des armatures métalliques doivent être mis dans un filet pour un usage dans un sèche linge. Dans le cas contraire sèche linge peut être endommagé si les armatures métalliques se détachent et se cassent pendant le séchage.

#### 1.4. Utilisation appropriée


 **MISE EN GARDE**: Ne jamais arrêter un sèche-linge à tambour avant la fin du cycle de séchage, à moins que tous les articles ne soient retirés rapidement et étalés, de telle sorte que la chaleur soit dissipée.

 **ATTENTION** : **Assurez-vous que les animaux de compagnie n'entrent pas dans le sèche-linge. Vérifiez l'intérieur du sèche-linge avant de l'utiliser.**

 **ATTENTION** : La surchauffe des vêtements à l'intérieur du Sèche-linge peut se produire si vous annulez le programme ou lorsqu'une panne de courant survient pendant que la machine est en marche. Cette


concentration de chaleur peut provoquer une auto-combustion. Alors, vous devez toujours activer le programme Rafraîchir pour refroidir ou retirer rapidement tout le linge du sèche-linge pour l'accrocher et dissiper la chaleur.

- N'utilisez le sèche-linge que pour le séchage domestique et pour sécher les tissus avec une étiquette indiquant qu'ils conviennent au séchage. Toutes les autres utilisations n'entrent pas dans le champ d'application prévue et sont interdites.
- La garantie sera annulée en cas d'utilisation commerciale.
- Cet appareil n'est destiné qu'à un usage domestique et doit être placé sur une surface droite et stable.
- Ne vous appuyez pas ou ne vous asseyez pas sur la porte du sèche-linge. Le sèche-linge pourrait se renverser.
- Pour maintenir une température qui n'endommagera pas le linge (par exemple pour éviter que le linge ne prenne feu), le cycle de séchage se termine toujours par un cycle de refroidissement. A la fin du programme, le linge doit être retiré rapidement de la machine.

 **ATTENTION** : N'utilisez jamais le sèche-linge sans filtre à peluches ou avec un filtre à peluches endommagé.


- Les filtres à peluches doivent être nettoyés **après chaque utilisation** tel qu'indiqué dans la section **Nettoyage du filtre à peluches**.
- Les filtres à peluches doivent être séchés après le nettoyage. Un filtre humide peut provoquer un dysfonctionnement pendant le cycle de séchage.
- Vous ne devez pas laisser les peluches s'accumuler


autour du Sèche-linge (non applicable aux appareils destinés à être ventilés à l'extérieur de l'édifice).

 **IMPORTANT** : Les ouvertures de ventilation ne doivent pas être obstruées par un tapis, du bois ou du ruban adhésif. Sinon, l'aération de la machine risque d'être insuffisante.

- N'installez pas le Sèche-linge dans des pièces où il existe un risque de gel. Les températures de congélation affectent négativement les performances des sèche-linge. La condensation qui gèle dans la pompe et le tuyau peut causer des dommages.

### **1.5. Installation sur une machine à laver**

 **ATTENTION** : Une machine à laver ne doit pas être placée sur le Sèche-linge. Prêtez attention aux mises en garde ci-dessous avant d'installer le Sèche-linge sur une machine à laver.

 **ATTENTION** : Le sèche-linge ne peut être placé que sur des machines à laver d'une dimension égale ou supérieure.

- Pour utiliser le Sèche-linge sur une machine à laver, vous devez utiliser une pièce de fixation entre les deux machines. La pièce de fixation doit être montée par un fournisseur de service agréé.
- Lorsque le Sèche-linge est placé sur la machine à laver, le poids total de ces produits peut avoisiner 150 kilogrammes (lorsqu'ils sont chargés). Placez les produits sur un sol solide pouvant supporter une telle charge !



**Tableau d'installation appropriée pour machine à laver et Sèche-linge**

Sèche-linge (Profondeur)	Machine à laver					
	37 cm	42 cm	53 cm	56 cm	59 cm	85 cm
56 cm	X	X	✓	✓	✓	✓
61 cm	X	X	X	✓	✓	✓

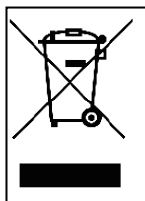
**(Pour des informations sur la profondeur, veuillez consulter la section 7. Caractéristiques techniques)**

Pour mettre le sèche-linge sur le lave-linge, un kit de superposition spécial est nécessaire en option. Veuillez contacter votre revendeur ou votre service client pour l'acquérir. Les instructions d'assemblage vous seront données avec le kit de superposition.

**Déclaration de conformité CE**

Nous déclarons que nos produits sont conformes aux directives, décisions et règlements européens applicables et aux exigences énumérées dans les normes citées en référence.

**Élimination de l'ancien produit**



Ce produit est conforme à la directive DEEE de l'Union européenne. Ce produit comporte un symbole de classification relatif aux déchets d'équipements électriques et électroniques (DEEE).

Ce symbole, qui figure sur l'étiquette du produit ou sur l'étiquette d'informations, indique que le produit ne doit pas être jeté avec les autres déchets ménagers lorsque sa durée de vie utile est terminée. Afin de prévenir les effets néfastes potentiels de l'élimination incontrôlée des déchets sur l'environnement et la santé humaine, veuillez séparer ce produit des autres types de déchets et, pour éviter une réutilisation durable

des ressources matérielles, assurez-vous qu'il est recyclé de manière responsable. Contactez votre revendeur ou les autorités locales pour obtenir des informations sur la manière et l'endroit où vous pouvez apporter le produit pour un recyclage respectueux de l'environnement. Ce produit ne peut pas être mélangé à d'autres déchets commerciaux à des fins de recyclage.

## 2. INSTALLATION

- Avant de contacter le fournisseur de service agréé local pour l'installation du Sèche-linge, vérifiez les informations contenues dans le manuel d'utilisation pour vous assurer que l'installation électrique et la prise d'eau sont appropriées. Si ce n'est pas le cas, contactez un électricien qualifié et un plombier pour effectuer les ajustements nécessaires.
- Il est de la responsabilité du client de préparer le lieu d'installation du Sèche-linge, ainsi que les installations d'électricité et d'eaux usées. Avant l'installation, vérifiez que le Sèche-linge n'est pas endommagé. S'il est endommagé, ne l'installez pas. Les produits endommagés peuvent mettre en danger votre santé.
- Installez le Sèche-linge sur une surface stable et plane.
- Démarrez le Sèche-linge dans un environnement exempt de poussière, où la ventilation de l'air est bonne.
- L'espace compris entre le Sèche-linge et le sol **ne devrait pas être** réduit par des objets tels que des tapis, du bois ou du ruban adhésif.
- **Évitez de bloquer les grilles d'aération** qui se trouvent sur la plinthe du Sèche-linge.
- Vous ne devez pas installer l'appareil derrière une porte verrouillable, coulissante ou avec une charnière du côté opposé à celui du Sèche-linge, de sorte que l'ouverture complète de la porte du Sèche-linge soit bloquée.
- Une fois que le Sèche-linge est installé, les raccordements doivent rester stables. Lors de l'installation du Sèche-linge, assurez-vous que la surface arrière ne s'appuie sur rien (par ex. robinet, prise de courant).
- La température de fonctionnement du Sèche-linge varie entre +5° C et +35° C. Si le Sèche-linge est utilisé en dehors de cette plage de température, ses performances seront affectées négativement et le produit sera endommagé.
- Soyez prudent lorsque vous transportez le produit, car il est lourd. Portez toujours des gants de sécurité.
- Lors de l'installation du produit,

assurez-vous qu'il est placé contre un mur.

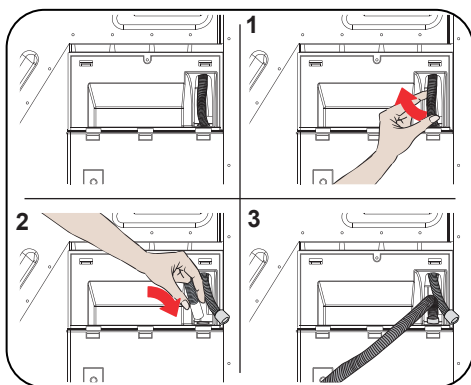
- La surface arrière du produit doit être placée contre un mur.
- Lorsque l'appareil est placé sur une surface stable, utilisez un niveau d'eau pour vérifier s'il est totalement stable. Si ce n'est pas le cas, réglez les pieds jusqu'à ce qu'ils deviennent stables. Répétez cette manœuvre chaque fois que vous déplacez l'appareil.
- Ne placez pas le Sèche-linge sur le câble d'alimentation.


### 2.1. Raccordement à la sortie d'eau (avec tuyau de vidange en option)


Sur les produits équipés d'une unité de condensateur, l'eau s'accumule dans le réservoir d'eau pendant le processus de séchage. Vous devez vider l'eau accumulée **après chaque processus de séchage**. Au lieu de vider périodiquement le réservoir d'eau, vous pouvez également utiliser le tuyau de vidange d'eau fourni avec le produit pour vidanger directement l'eau à l'extérieur.


#### 2.1.1. z

1. Tirez et retirez l'extrémité du tuyau à l'arrière du Sèche-linge. N'utilisez aucun outil pour retirer le tuyau.
2. Fixez une extrémité du tuyau d'évacuation d'eau, qui est fourni avec l'appareil, dans la fente par laquelle vous avez retiré le tuyau.
3. Fixez l'autre extrémité du tuyau d'évacuation d'eau directement à la sortie d'eau ou à l'évier.




 **ATTENTION** : Le tuyau doit être raccordé de manière à ne pas pouvoir être déplacé. Si le tuyau sort pendant l'évacuation des eaux, il peut y avoir inondation dans votre maison.

 **IMPORTANT** : Le tuyau d'évacuation des eaux doit être installé à une hauteur maximale de 80 cm.

 **IMPORTANT** : Le tuyau d'évacuation des eaux ne doit pas être plié ou surélevé entre la sortie et la machine.

## 2.2. Réglage des pieds


- Pour que le Sèche-linge fonctionne en produisant moins de bruit et de vibrations, il doit être stable et équilibré sur ses pieds. Ajustez les pieds pour vous assurer que l'appareil est équilibré.
- Tournez les pieds vers la droite et vers la gauche jusqu'à ce que le Sèche-linge soit régulier et stable.

 **IMPORTANT** : Évitez de retirer les pieds réglables.

## 2.3. Raccordement électrique

 **ATTENTION** : Il existe un risque d'incendie et d'électrocution.

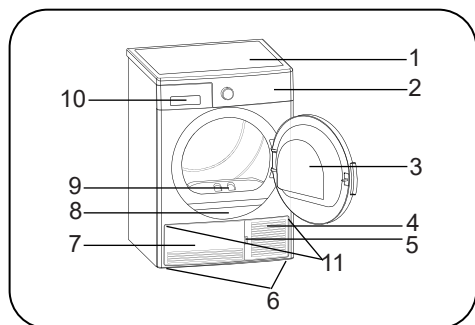
- Votre Sèche-linge est réglé à 220-240 V et 50 Hz.
- Le câble électrique du Sèche-linge est équipé d'une prise spéciale. Cette fiche doit être reliée à une prise de mise à la terre protégée par un fusible de 16 ampères comme indiqué sur la plaque signalétique. Le courant nominal du fusible de la ligne électrique à laquelle est raccordée la sortie doit également être de 16 ampères. Consultez un électricien qualifié si vous ne disposez pas d'une telle prise ou d'un tel fusible.
- Notre entreprise ne peut être tenue responsable des dommages résultant d'une utilisation sans mise à la terre.

 **IMPORTANT** : L'utilisation de votre appareil à des valeurs de tension basses réduira sa durée de vie et diminuera ses performances.

## 2.4. Installation sous le comptoir

- Lors de l'installation sous un comptoir, laissez un espace d'au moins 3 cm entre les parois latérales et arrière de la machine et la face inférieure du plan de travail.
- Le montage / démontage sous le comptoir, si nécessaire, doit être effectué par un agent d'entretien agréé.

### 3. APERÇU



















1. Plateau supérieur
2. Panneau de commande
3. Hublot de chargement
4. Fente d'ouverture de la plinthe
5. Plinthe
6. Pieds réglables
7. Couvercle de la plinthe
8. Plaque signalétique
9. Filtre à peluches
10. Couvercle du tiroir
11. Grilles d'aération

## 4. PRÉPARATION DU LINGE

### 4.1. Triage du linge à sécher

Suivez les instructions écrites sur les étiquettes du linge à sécher. Seuls les articles secs portant une déclaration ou un symbole indiquant qu'ils « peuvent être séchés dans un sèche-linge » peuvent effectivement être séchés dans un sèche-linge.

- Évitez d'utiliser la machine avec des quantités de charge et des types de linge différents de ceux indiqués au point 4.3. Capacité de charge.

 Convient pour le séchage dans un sèche-linge	 Ne nécessite aucun repassage	 Séchage sensible/délicat	 Ne convient pas pour le séchage dans un sèche-linge
 Ne séchez pas	 Ne nettoyez pas à sec	 À toutes les températures	 À haute température
 À température moyenne	 À basse température	 Sans chaleur	 Séchage étendu
 Repartir pour sécher	 Suspendre lorsqu'il est mouillé pour sécher	 Repartir dans l'obscurité pour sécher	 Approprié pour le nettoyage à sec

Éviter de sécher ensemble des tissus minces, multicouches ou épais, car ils sèchent à différents niveaux. Pour cette raison, mettez ensemble les vêtements secs qui ont la même structure et le même type de tissu. Cette méthode vous permet d'obtenir un résultat de séchage uniforme. Si vous pensez que le linge est encore humide, vous pouvez sélectionner un programme de séchage supplémentaire.

Veuillez sécher vos linges de grandes tailles (exemple des couettes) et de petites tailles séparément afin de ne pas avoir du linge humide.

**⚠ IMPORTANT : Les tissus délicats, les tissus brodés, les tissus en laine ou en soie, les vêtements en tissus délicats et coûteux, les vêtements hermétiques et les rideaux de tulle ne conviennent pas pour le séchage dans le sèche-linge.**

#### 4.2. Préparation du linge à sécher

**⚠ Risque d'explosion et d'incendie !**

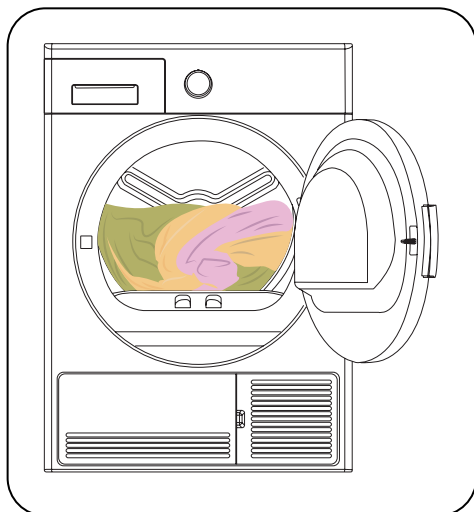
Retirez tous les objets tels que les briquets et allumettes des poches.

**⚠ ATTENTION :** Le tambour du sèche-linge et les tissus peuvent être endommagés.

- Les vêtements peuvent s'être emmêlés pendant le processus de lavage. Séparez-les les uns des autres avant de les placer dans le Sèche-linge.
- Retirez tous les objets contenus dans les poches des vêtements et suivez les instructions suivantes :
- Attachez les ceintures en tissu, les lacets de tablier, etc. l'un à l'autre ou utilisez un sac à linge.
- Verrouillez les fermetures à glissière, les fermoirs et les fermetures, déboutonnez les boutons de couvertures.
- Pour obtenir le meilleur résultat de séchage, trieze le linge selon le type de textile et le programme de séchage.
- Retirez les pinces et autres pièces métalliques similaires des vêtements.
- Les matières tissées comme les t-shirts et les vêtements tricotés **se rétrécissent généralement lors du premier séchage**. Utilisez un programme de protection.
- **Évitez de trop sécher les matières synthétiques. Car cela pourrait entraîner des plis.**
- Lors du lavage du linge à sécher, réglez la quantité d'adoucissant en fonction des données du fabricant de la machine à laver.

#### 4.3. Capacité de charge

Suivez les instructions de la section « Sélection des programmes et tableau de consommation ». (**Voir : 5.2 Sélection des programmes et tableau de consommation**). Évitez de charger la machine avec une quantité de linge supérieure aux valeurs de capacité spécifiées dans le tableau.

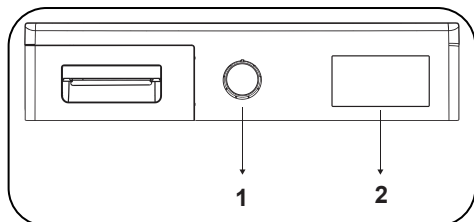


**⚠ IMPORTANT :** Il n'est pas recommandé de charger le Sèche-linge avec une quantité de linge supérieure à celle indiquée sur la figure. Lorsqu'il est surchargé, sa performance de séchage diminue, ce qui peut causer des dommages au le Sèche-linge et au linge.

Linge	Poids à sec (g)
Draps (double)	725
Taies d'oreiller	240
Serviette de bain	700
Essuie-mains	225
Chemise	190
Chemise en coton	200
Jean	650
Tissu - Pantalons en gabardine	400
T-shirt	120

## 5. UTILISATION DU SÈCHE-LINGE

### 5.1. Panneau de commande

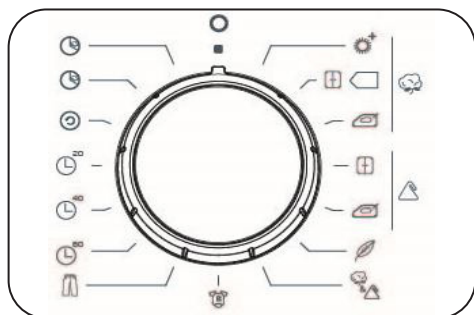


1. Bouton de sélection des programmes

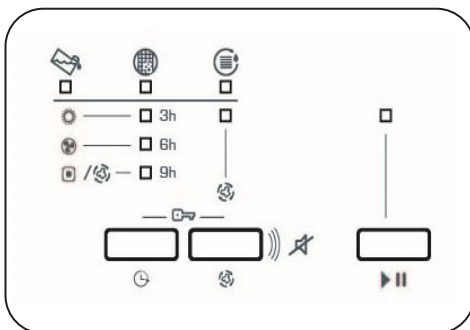
2. Indicateur électronique et fonctions supplémentaires

#### 5.1.1. Bouton de sélection des programmes

Utilisez le bouton de sélection des programmes pour sélectionner le programme de séchage souhaité



### 5.1.2. Indicateur électronique et fonctions supplémentaires



#### Symboles d'affichage :

Indicateur du niveau d'eau dans le réservoir	
Indicateur d'avertissement de nettoyage du filtre à peluches	
Indicateur d'avertissement de nettoyage du condensateur	

#### Indicateur de séchage :

Séchage	
Refroidissement	
Fin	

- Les indicateurs électroniques indiquent la progression d'un programme en cours d'exécution. Au début de chaque étape du programme, le voyant LED correspondant s'allume et le voyant LED de l'étape achevée s'éteint.

## 5.2. Sélection des programmes et tableau de consommation

Appuyez sur la touche Marche/Arrêt pour lancer le programme. Le voyant LED Marche/Arrêt qui indique le lancement du programme et le voyant LED de séchage s'allument.

Programme	Charge (kg)	Machine à laver Vitesse d'essorage	Quantité approximative d'humidité résiduelle	Durée (minutes)
Séchage supplémentaire du coton	7	1000	60%	128
Coton prêt à ranger	7	1000	60%	125
Coton prêt à repasser	7	1000	60%	95
Synthétique prêt à ranger	3,5	800	40%	44
Synthétique prêt à repasser	3,5	800	40%	35
Délicat	2	600	50%	39
Mix	4	1000	60%	82
Baby care	3	1000	60%	60
Jeans	4	1000	60%	83
60 min	-	-	-	60
30 min	-	-	-	30
10 min	-	-	-	10
Rafraîchissement	-	-	-	10
Express 29'	2	1200	50%	29
Shirts 12'	0.5	1200	50%	12

Valeurs de consommation d'énergie				
Programme	Charge (kg)	Machine à laver Vitesse d'essorage	Quantité approximative d'humidité résiduelle	Valeurs de consommation d'énergie (kWh)
Coton prêt à ranger	7	1000	60%	4.18
Coton prêt à repasser	7	1000	60%	3.40
Synthétique prêt à ranger	3.5	800	40%	1.42
Consommation d'énergie en « mode Arrêt » $P_o$ (W)				0,5
Consommation d'énergie en « mode Marche » $P_L$ (W)				1,0



Le programme coton prêt à ranger est le programme de séchage standard qui peut être exécuté à pleine ou à demi-charge et pour lequel les informations figurent sur l'étiquette et la facture du produit. Ce programme est le plus économe en termes d'énergie pour le séchage de vêtements en coton humides.

\*Programme de la norme de l'étiquetage énergétique (EN 61121:2013)

Toutes les valeurs du tableau ont été déterminées conformément à la norme EN 61121:2013. Les valeurs de consommation peuvent différer des valeurs indiquées dans le tableau selon le type de tissu, la vitesse d'essorage, les conditions ambiantes et les valeurs de tension.



### 5.2.1. Fonctions auxiliaires


Le tableau qui résume les options pouvant être sélectionnées dans les programmes est donné ci-dessous.

Option	Description
Défroissage	Si vous sélectionnez l'option « Défroissage » et n'ouvrez pas la porte du sèche-linge à la fin du programme, la phase de défroissage prévue pour 1 heure en prendra 2. Après avoir sélectionné l'option Défroissage, vous entendrez un signal d'avertissement sonore. Vous pouvez appuyer de nouveau sur le même bouton pour annuler cette option. Si vous ouvrez la porte ou appuyez sur le bouton Départ/Pause alors que le processus de défroissage est encore en cours, cette étape sera annulée.
Différer le démarrage	Vous pouvez retarder l'heure de lancement du programme en sélectionnant l'option 3 heures, 6 heures ou 9 heures. Vous pouvez activer le délai de temporisation souhaité en appuyant sur la touche Marche/Arrêt. Le moment venu, le programme sélectionné est lancé automatiquement. Pendant le délai de temporisation, les options compatibles avec le programme peuvent être activées/désactivées.
Annuler l'avertisseur	Le sèche-linge émet un avertissement sonore lorsque vous tournez le bouton de sélection des programmes et quand vous appuyez sur les boutons, à la fin du programme. Pour annuler ces avertissements, appuyez sur le bouton « Delicate Drying Option » (Option séchage délicat) et maintenez-le enfoncé pendant 3 secondes. Si vous appuyez sur ce bouton, vous entendrez un avertissement sonore indiquant que l'option a été annulée.
Sécurité enfants	Une option de sécurité enfants est définie pour éviter les changements dans le flux de programme lorsque les touches sont enfoncées au cours de l'exécution du programme. Pour activer la sécurité enfants, appuyez simultanément sur les touches (Défroissage) et (Différer le démarrage) et maintenez-les enfoncées pendant 3 secondes. Une fois l'option de sécurité enfants activée, toutes les touches sont désactivées. La sécurité enfants est désactivée automatiquement à la fin du programme. Lorsque vous activez/désactivez la sécurité enfants, les voyants LED des options (Défroissage) et (Différer le démarrage) clignotent et un avertissement sonore est émis. Avertissement : lorsque l'appareil est en cours d'utilisation ou que la sécurité enfants est activée, si vous tournez le bouton de sélection des programmes, alors un avertissement sonore est émis. Même si vous réglez le bouton de sélection des programmes sur un autre programme, le programme précédent continue à fonctionner. Pour sélectionner un nouveau programme, désactivez la sécurité enfants, puis réglez le bouton de sélection des programmes sur la position « Arrêt ». Vous pouvez ensuite sélectionner et lancer le programme souhaité.

### 5.2.2. Démarrage du programme

Le voyant LED Marche/Arrêt clignote pendant la sélection du programme, appuyez sur le bouton Marche/Arrêt pour lancer le programme. Le voyant LED Marche/Arrêt qui indique le lancement du programme et le voyant LED de séchage s'allument.

Programme	Description
Séchage supplémentaire du coton	Ce programme sèche les tissus épais et multicouches, tels que les serviettes en coton, les draps, les taies d'oreiller, les peignoirs à une température élevée pour vous permettre de les ranger dans un placard.
Coton prêt à ranger	Ce programme sèche les pyjamas en coton, les sous-vêtements, les nappes de table, etc., pour vous permettre de les ranger dans un placard.
Coton prêt à repasser	Ce programme sèche le linge en coton pour le préparer au repassage. Le linge sorti de la machine est humide.
Synthétique prêt à ranger	Ce programme sèche les tissus synthétiques, tels que les chemises et les chemisiers, à une température plus basse par rapport au programme « cotons » pour vous permettre de les ranger dans un placard.
Synthétique prêt à repasser	Ce programme sèche les tissus synthétiques, tels que les chemises, les t-shirts, les chemisiers, à une température plus basse par rapport au programme « cotons » pour les préparer au repassage. Le linge sorti de la machine est humide.
Délicat	Ce programme sèche les vêtements légers, tels que les chemises, les chemisiers et les linges en soie, à une température basse pour les rendre prêts à porter.
Mix	Ce programme sèche les linges à la fois faits en coton et de tissu synthétique et qui ne se décolorent pas pour les rendre prêts à porter.
Baby Care	Ce programme sèche les vêtements délicats des enfants à une température basse pour les rendre prêts à porter.
Jeans	Ce programme est utilisé pour sécher les jeans.
Programmes de temps	Pour atteindre le niveau de séchage requis à basse température, vous pouvez utiliser les programmes temporisés de 10 min, 30 min et 60 min. Quel que soit le niveau de séchage, le programme s'arrête à l'heure souhaitée.
Rafraîchissement	Ce programme fournit une ventilation de 10 minutes sans chaleur pour vous permettre de rafraîchir vos vêtements.
Express 29'	2 kg de chemises en coton essorées à grande vitesse dans la machine à laver sont séchées en 29 minutes.
Shirts 12'	2 à 3 chemises sont prêtes pour le repassage au bout de 12 minutes.

 **IMPORTANT** : N'ouvrez pas le hublot de chargement lorsque le programme est en cours d'exécution. Si vous devez ouvrir le hublot, ne le laissez pas ouvert pendant longtemps.

### 5.2.3. Indicateur de suivi du programme

L'indicateur de suivi du programme indique la progression du programme en cours d'exécution. Au début de chaque étape du programme, le voyant LED correspondant s'allume et le voyant LED de l'étape achevée s'éteint.

#### Séchage :

- Il reste allumé pendant tout le processus de séchage jusqu'à ce que le niveau de séchage atteigne « Refroidissement ».

#### Refroidissement :

- Il s'allume lorsque le niveau de séchage atteint « Refroidissement » et reste allumé jusqu'à l'étape suivante.

#### Fin :

- Il s'allume à la fin du programme.


#### Au cours de l'exécution du programme


Si vous ouvrez le hublot lorsque le programme est en cours d'exécution, la machine bascule en mode veille. Une fois que le hublot est refermé, appuyez sur la touche Marche/Arrêt pour reprendre le programme.

N'ouvrez pas le hublot de chargement lorsque le programme est en cours d'exécution. Si vous devez ouvrir le hublot, ne le laissez pas ouvert pendant longtemps.

#### Fin du programme

Une fois le programme terminé, les voyants LED Marche/Arrêt, du niveau d'eau dans le réservoir, du nettoyage du filtre et du nettoyage du condenseur s'allument. De plus, un avertissement sonore est émis à la fin du programme. Vous pouvez retirer le linge pour préparer la machine à un nouveau chargement.


 **IMPORTANT** : Nettoyez le filtre à peluches après chaque programme. Vidangez le réservoir d'eau après chaque programme.

 **IMPORTANT** : Si vous ne retirez pas le linge à la fin du programme, la phase Anti-plis d'une heure sera automatiquement activée. Ce programme fait tourner le tambour à des intervalles réguliers pour éviter les plis.

### 5.3. Information sur l'éclairage du tambour

- Ce produit comprend une LED éclairage tambour. La lumière s'allume automatiquement lorsque vous ouvrez la porte. Et s'éteint automatiquement après quelques secondes.
- L'utilisateur ne peut pas choisir de l'allumer ou l'éteindre à sa guise.
- N'essayez pas de remplacer ou de changer la lumière LED.

PROGRAMMES	OPTIONS				
	Différer le démarrage	Annulation de l'avertissement sonore	Sécurité enfants	Degré de séchage	Défroissage
Séchage supplémentaire du coton	✓	✓	✓	✓	✓
Coton prêt à ranger	✓	✓	✓	✓	✓
Coton prêt à repasser	✓	✓	✓	✓	✓
Synthétique prêt à ranger	✓	✓	✓	✓	✓
Synthétique prêt à repasser	✓	✓	✓	✓	✓
Délicat	✓	✓	✓	X	✓
Mix	✓	✓	✓	✓	✓
Baby Care	✓	✓	✓	✓	✓
Jeans	✓	✓	✓	✓	✓
60 min	✓	✓	✓	X	✓
30 min	✓	✓	✓	X	✓
10 min	✓	✓	✓	X	✓
Rafraîchissement	✓	✓	✓	X	✓
Express 29'	✓	✓	✓	X	✓
Shirts 12'	✓	✓	✓	X	✓
X	Sélection impossible				
✓	Sélection possible				

 **ATTENTION** : Les options « Delicate » (délicat) et « Drying Level » (degré de séchage) ne peuvent être sélectionnées en même temps dans tous les programmes.

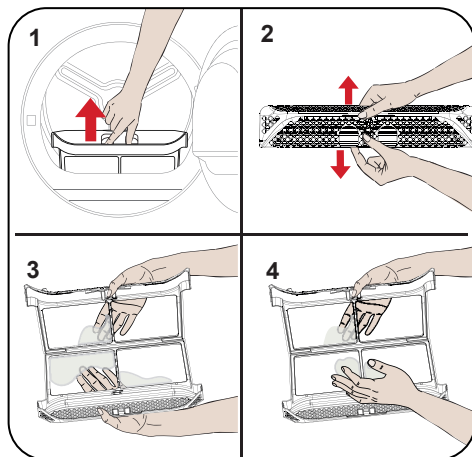
## 6. NETTOYAGE ET ENTRETIEN

**IMPORTANT** : N'utilisez pas de produits chimiques industriels pour nettoyer votre sèche-linge. N'utilisez pas un sèche-linge qui a été nettoyé avec des produits chimiques industriels.

### 6.1. Nettoyage du filtre à peluches

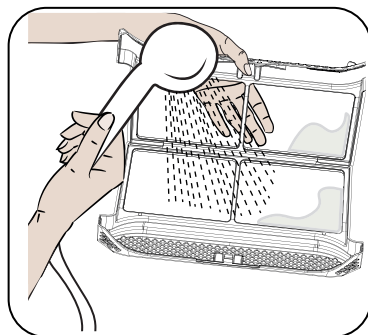
**IMPORTANT** : N'OUBLIEZ PAS DE NETTOYER LE FILTRE À PELUCHES APRÈS CHAQUE UTILISATION.

Pour nettoyer le filtre à peluches :

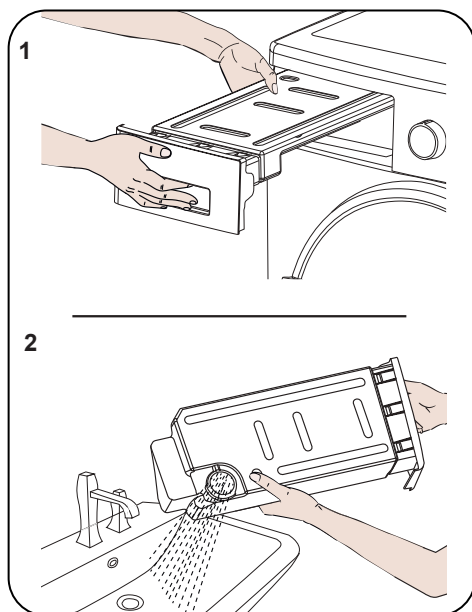


1. Ouvrez le hublot de chargement.
2. Tirez le filtre à peluches vers le haut pour le retirer.
3. Nettoyez la peluche à l'aide de vos mains ou d'un chiffon doux.
4. Fermez et réinstallez le filtre à peluches

Après une certaine période d'utilisation du Sèche-linge, si vous remarquez la présence d'une couche pouvant obstruer la surface du filtre, lavez le filtre avec de l'eau tiède pour éliminer cette couche. Séchez soigneusement le filtre avant de le réinstaller.



### 6.2. Vidange du réservoir d'eau



1. Tirez le couvercle du tiroir et sortez délicatement le réservoir.
2. Vidangez l'eau du réservoir.
3. En cas d'accumulation de peluches sur le capuchon de décharge du réservoir, nettoyez avec de l'eau.
4. Réinstallez le réservoir d'eau.

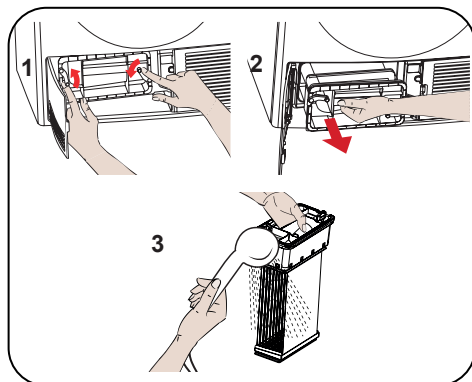
**IMPORTANT** : Ne retirez jamais le réservoir d'eau lorsque le programme est en cours d'exécution. L'eau condensée dans le réservoir d'eau n'est pas propre à la consommation humaine.

**IMPORTANT** : N'OUBLIEZ PAS DE VIDANGER LE RÉSERVOIR D'EAU APRÈS CHAQUE UTILISATION.

### 6.3. Nettoyage du condenseur

**IMPORTANT** : Nettoyez le condenseur lorsque le message d'avertissement « Nettoyage du condenseur » s'affiche.

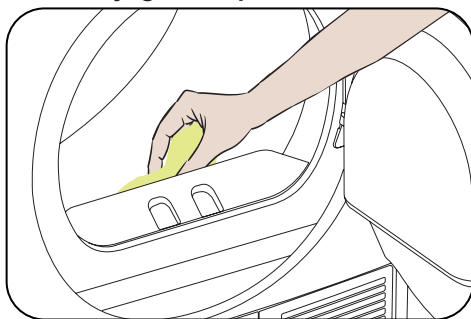
**IMPORTANT** : MÊME SI LE « VOYANT D'AVERTISSEMENT DE NETTOYAGE DU CONDENSEUR » N'EST PAS ALLUMÉ : NETTOYEZ LE CONDENSEUR APRÈS CHAQUE 30 PROCESSUS DE SÉCHAGE OU UNE FOIS PAR MOIS.



À la fin du processus de séchage, ouvrez le hublot de chargement et attendez qu'il refroidisse.

1. Ouvrez la plinthe et déverrouillez les 2 loquets du couvercle du condenseur.
2. Tenez le condenseur par la partie en plastique et sortez-le.
3. Nettoyez-le à l'aide d'une pomme de douche et attendez que l'eau s'écoule.
4. Installez complètement le condenseur à sa place et actionnez les 2 loquets.
5. Fermez le couvercle de la plinthe

### 6.4. Nettoyage du capteur d'humidité



À l'intérieur de la machine se trouvent des capteurs d'humidité qui détectent si le linge est sec ou non.

Pour nettoyer les capteurs :

1. Ouvrez le hublot de chargement de la machine.
2. Si la machine est encore chaude en raison du processus de séchage, attendez qu'elle refroidisse.
3. A l'aide d'un chiffon doux imbibé de vinaigre, essuyez les surfaces métalliques du capteur et séchez-les.

**IMPORTANT** : NETTOYEZ LES SURFACES MÉTALLIQUES DU CAPTEUR 4 FOIS PAR AN.

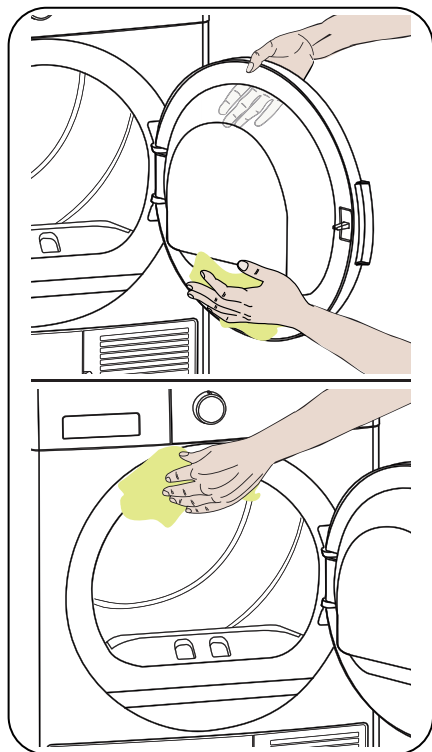
**IMPORTANT** : Évitez de nettoyer les surfaces métalliques du capteur à l'aide d'outils métalliques.

**AVERTISSEMENT** : En raison du risque d'incendie et d'explosion, n'utilisez pas de solutions, de produits de nettoyage ou de produits similaires lors du nettoyage des capteurs.

## 6.5. Nettoyage de la surface interne du hublot de chargement

**⚠ IMPORTANT : N'OUBLIEZ PAS DE NETTOYER LA SURFACE INTÉRIEURE DU HUBLOT DE CHARGEMENT APRÈS CHAQUE PROCESSUS DE SÉCHAGE.**

Ouvrez le hublot de chargement du Sèche-linge et nettoyez toutes les surfaces intérieures et le joint d'étanchéité à l'aide d'un chiffon doux et humide.





## 7. CARACTÉRISTIQUES TECHNIQUES

Marque	WALTHAM
Nom du modèle	WALTHAM WSL7CPG
Hauteur	Min: 845 mm / Max: 855 mm*
Largeur	596 mm
Profondeur	563 mm
Capacité (max.)	7 kg**
Poids net (avec porte en plastique)	35,2 kg
Poids net (avec porte en verre)	37,5 kg
Tension	220-240 V
Puissance	2700 W

\*Hauteur min. : Hauteur avec pieds réglables non utilisés. Hauteur max. : Hauteur avec pieds réglables en extension maximale.

\*\*Poids du linge sec avant le lavage.

 **IMPORTANT** : Afin d'améliorer la qualité du Sèche-linge, les spécifications techniques peuvent subir des modifications sans préavis.

 **IMPORTANT** : Les valeurs déclarées ont été obtenues en laboratoire conformément aux normes en vigueur. Ces valeurs peuvent varier en fonction des conditions environnementales et de l'utilisation du sèche-linge.



## 8. DÉPANNAGE

Votre Sèche-linge est équipé de systèmes qui effectuent en permanence des contrôles pendant le processus de séchage pour prendre les mesures nécessaires et vous avertir en cas de dysfonctionnement.

**⚠ AVERTISSEMENT** : Si le problème persiste même après avoir appliqué les étapes de cette section, veuillez contacter votre revendeur ou un fournisseur de service agréé. N'essayez jamais de réparer un produit non fonctionnel.

PROBLÈME	RAISON	SOLUTION
Le processus de séchage prend beaucoup de temps.	La surface du filtre à peluches peut être obstruée.	Lavez le filtre à l'eau tiède.
	Le condenseur est peut-être bouché.	Nettoyez le condenseur.
	Les grilles d'aération à l'avant de la machine pourraient être fermées.	Ouvrez les portes / fenêtres pour éviter que la température de la pièce augmente trop.
	Une couche de calcaire pourrait être présente sur le capteur d'humidité.	Nettoyez le capteur d'humidité.
	Le Sèche-linge peut être en surcharge.	Évitez de surcharger le Sèche-linge.
	Le linge n'a pas été suffisamment essoré.	Sélectionnez une vitesse d'essorage plus élevée sur votre machine à laver.
Le linge sort humide à la fin du processus de séchage.	<b>⚠</b> Le linge qui sort chaud à la fin du processus de séchage est généralement plus humide.	
	Le programme utilisé pourrait ne pas convenir au type de linge.	Vérifiez les étiquettes d'entretien sur les vêtements, choisissez un programme adapté au type de linge et, en outre, utilisez les programmes horaires.
	La surface du filtre à peluches peut être obstruée.	Lavez le filtre à l'eau tiède.
	Le condenseur est peut-être bouché.	Nettoyez le condenseur.
	Le Sèche-linge peut être en surcharge.	Évitez de surcharger le Sèche-linge.
	Le linge n'a pas été suffisamment essoré.	Sélectionnez une vitesse d'essorage plus élevée sur votre machine à laver.
Le Sèche-linge ne s'ouvre pas ou le programme ne démarre pas. Le Sèche-linge ne se met pas en marche lorsqu'il est réglé.	Le Sèche-linge n'est peut-être pas branché.	Assurez-vous que la fiche est insérée dans la prise de courant.
	Le hublot de chargement peut être ouvert.	Assurez-vous que le hublot de chargement est correctement fermé.
	Vous n'avez peut-être pas défini de programme ou appuyé sur la touche Démarrer/Pause.	Assurez-vous que le programme a été défini et que le Sèche-linge n'est pas en mode Veille (Pause).
	La sécurité enfant est peut-être activée.	Désactivez la sécurité enfant.

PROBLÈME	RAISON	SOLUTION
Le programme a été interrompu sans raison.	Le hublot de chargement n'est peut-être pas correctement fermé.	Assurez-vous que le hublot de chargement est correctement fermé.
	Une panne de courant est peut-être survenue.	Appuyez sur la touche Démarrer/ Pause pour lancer le programme.
	Le réservoir d'eau peut être plein.	Videz le réservoir d'eau.
Les vêtements ont rétréci, sont feutrés ou détériorés.	Le programme utilisé pourrait ne pas convenir au type de linge.	Vérifiez les étiquettes d'entretien sur les vêtements, choisissez un programme adapté au type de linge.
De l'eau s'échappe du hublot de chargement.	Des peluches peuvent s'être accumulées sur les surfaces internes et sur les surfaces du joint d'étanchéité du hublot de chargement.	Nettoyez les surfaces internes et les surfaces du joint d'étanchéité du hublot de chargement.
Le hublot de chargement s'ouvre tout seul.	Le hublot de chargement n'est peut-être pas correctement fermé.	Poussez le hublot de chargement jusqu'au retentissement du clic de fermeture.
Le symbole d'avertissement du réservoir d'eau est allumé ou clignote.	Le réservoir d'eau peut être plein.	Videz le réservoir d'eau.
	Le tuyau d'évacuation d'eau peut être plié.	Si la machine est raccordée directement à la sortie d'eau, vérifiez le tuyau d'évacuation d'eau.
Le symbole d'avertissement de nettoyage du filtre est allumé.	Le filtre à peluches peut être sale.	Nettoyez le filtre.
Le symbole d'avertissement de nettoyage du condensateur est allumé.	L'échangeur de chaleur est peut-être sale.	Nettoyez le condensateur.
Le symbole d'avertissement concernant le nettoyage du filtre et le condenseur clignote.	Le siège du filtre peut être bouché par des peluches.	Nettoyez le siège du filtre.
	Une couche obstrue peut-être la surface du filtre à peluches.	Lavez le filtre à l'eau tiède.
	Le condenseur est peut-être bouché.	Nettoyez le condenseur.

## 9. AVERTISSEMENTS AUTOMATIQUES DE DÉFAUTS ET CE QU'IL FAUT FAIRE

Votre Sèche-linge est équipé d'un système de détection de défauts intégré. Ils sont indiqués par une combinaison de voyants lumineux clignotants. Les codes de problèmes les plus courants sont décrits ci-dessous.

Code d'erreur	Solution
<p>E03</p>	Videz le réservoir d'eau, si le problème n'est pas résolu, contactez le centre de service agréé le plus proche.
<p>E04</p>	Contactez le centre de service agréé le plus proche.
<p>E05</p>	Contactez le centre de service agréé le plus proche.
<p>E06</p>	Contactez le centre de service agréé le plus proche.
<p>E08</p>	Il peut y avoir des fluctuations de tension dans le réseau. Attendre jusqu'à ce que la tension soit adaptée à la plage de travail.

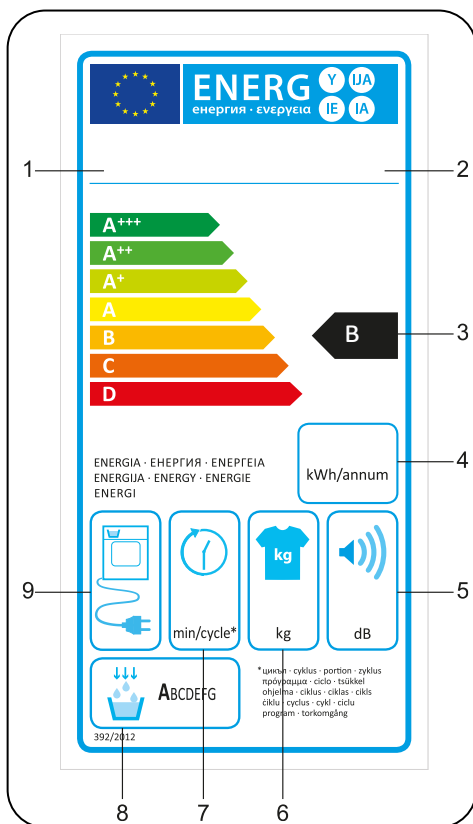
## 10. INFORMATIONS SUR LA PROTECTION DE L'ENVIRONNEMENT ET L'EMBALLAGE

### 10.1. Informations sur l'emballage

L'emballage de ce produit est fabriqué à base de matériaux recyclables. Ne jetez pas l'emballage au même endroit que les déchets ménagers ou d'autres déchets. Veuillez plutôt le déposer dans un point de collecte des emballages défini par votre autorité locale.

## 11. DESCRIPTION DE L'ÉTIQUETTE ÉNERGÉTIQUE ET ÉCONOMIE D'ÉNERGIE

### 11.1. Étiquetage énergétique



1. Marque déposée
2. Modèle
3. Classe énergétique
4. Consommation annuelle d'énergie
5. Émission de bruit lors du séchage
6. Capacité de séchage du linge
7. Durée du cycle de séchage Coton prêt à ranger
8. Classe d'efficacité de condensation
9. Technologie de la machine

## 11.2. Efficacité énergétique

- Vous pouvez faire fonctionner le Sèche-linge à pleine capacité, mais assurez-vous qu'il n'est pas en surcharge.
- Lors du lavage du linge, la vitesse d'essorage doit être la plus élevée possible. Cela raccourcit le temps de séchage et réduit la consommation d'énergie.
- Assurez-vous de sécher le linge de même type ensemble.
- Respectez les recommandations du manuel de l'utilisateur relatives à la sélection des programmes.
- Pour la circulation de l'air, prévoyez un dégagement suffisant à l'avant et à l'arrière de la machine. Ne couvrez pas les grilles à l'avant de la machine.
- Sauf si nécessaire, n'ouvrez pas la porte de la machine lors du séchage. Si vous devez l'ouvrir, ne la gardez pas ouverte pendant longtemps.
- N'ajoutez pas de linge supplémentaire (mouillé) pendant le processus de séchage.
- Les poils et les peluches qui se détachent du linge et se regroupent dans l'air sont collectés par les « filtres à peluches ». Assurez-vous de nettoyer les filtres avant et après chaque utilisation.
- Pour les modèles avec condenseur, assurez-vous de nettoyer le condenseur au moins une fois par mois ou après chaque 30 utilisations.
- Lors du processus de séchage, l'environnement dans lequel le Sèche-linge est installé doit être bien ventilé.

## FICHE DU PRODUIT

Conforme à la réglementation de la commission déléguée (UE) No 392/2012

Nom du fournisseur ou marque déposée	WALTHAM
Nom du modèle	WALTHAM WSL7CPG
Puissance nominale (kg)	7
Type de Sèche-linge	Condenseur
Classe d'efficacité énergétique <sup>(1)</sup>	B
Consommation énergétique annuelle (kWh) <sup>(2)</sup>	504
Automatique ou Non automatique	Automatique
Consommation énergétique du programme coton standard à charge pleine (kWh)	4,18
Consommation énergétique du programme coton standard à charge partielle (kWh)	2,31
Consommation énergétique du mode arrêt du programme Coton standard à pleine charge $P_o$ (W)	0,5
Consommation énergétique du mode Sous tension du programme Coton standard à pleine charge $P_t$ (W)	1/0
Durée du mode Sous tension (min.)	s/o
Programme Coton standard <sup>(3)</sup>	
Durée du programme Coton standard à pleine charge, $T_{sec}$ (min.)	125
Durée du programme Coton standard à charge partielle, $T_{demi-sec}$ (min.)	70
Durée pondérée du programme Coton standard à pleine charge et à charge partielle ( $T_t$ )	94
Classe d'efficacité de condensation <sup>(4)</sup>	B
Efficacité moyenne de condensation du programme Coton standard à pleine charge, $C_{sec}$	81%
Efficacité moyenne de condensation du programme Coton standard à charge partielle, $C_{demi-sec}$	81%
Efficacité de condensation pondérée du programme Coton standard à pleine charge et à charge partielle $C_t$	81%
Niveau de puissance acoustique du programme Coton standard à pleine charge <sup>(5)</sup>	65
Intégré	Non

(1) Échelle de A+++ (plus efficace) à D (moins efficace)

(2) Consommation d'énergie basée sur 160 cycles de séchage du programme Coton standard à pleine charge et à charge partielle, et sur la consommation des modes de consommation réduite. La consommation énergétique réelle par cycle dépend de l'utilisation de l'appareil.

(3) Le « programme Coton prêt à ranger » utilisé à pleine charge et à charge partielle est le programme de séchage standard auquel se rapportent les informations sur l'étiquette et sur la fiche, notamment qu'il convient au séchage du linge en coton humide normal et est le plus efficace en termes de consommation d'énergie pour le coton.

(4) Échelle de G (moins efficace) à A (plus efficace)

(5) Valeur moyenne pondérée - L wA exprimée en dB(A) re 1 pW

**VESTEL france**  
**17 RUE DE LA COUTRE-**  
**SILIC BP 10190-94563**  
**RUNGIS CEDEX France**  
**<http://vestel-france.fr>**



**52355604-210205-00**

