

WALTHAM

FR Lave-vaisselle / Instructions pour l'installation et l'emploi

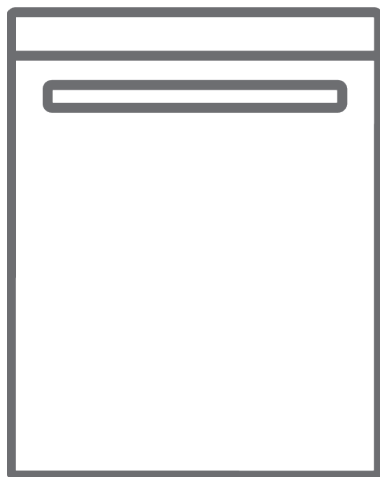
Notice d'utilisation lave-vaisselle WALTHAM WLW14P44WHE

Informations techniques de votre appareil:

- Liste des pièces détachées
- Schéma électrique
- Manuel de service



[CLIQUEZ ICI](#)



WLW10P49WE

Merci d'avoir choisi ce produit.

Ce manuel d'utilisation contient des informations importantes sur la sécurité et des instructions destinées à vous aider dans l'utilisation et l'entretien de votre appareil.

Prenez le temps de lire ce manuel avant d'utiliser votre appareil et conservez ce document pour pouvoir au besoin, vous y reporter ultérieurement.






Icône	Type	Signification
	AVERTISSEMENT	Blessures graves ou décès
	RISQUE D'ÉLECTROCUTION	Tension dangereuse
	INCENDIE	Avertissement : Risque d'incendie / matériaux inflammables
	ATTENTION	Blessures de l'utilisateur ou dommages matériels.
	IMPORTANT/REMARQUE	Utilisation correcte du système

TABLE DES MATIÈRES

1. INSTRUCTIONS DE SÉCURITÉ	4
1.1. Avertissements généraux de sécurité	4
1.2. Avertissements d'installation	5
1.3. Durant l'utilisation	6
2. INSTALLATION	8
2.1. Positionnement de l'appareil	8
2.2. Raccordement en eau	8
2.3. Tuyau d'arrivée d'eau	8
2.4. Tuyau de vidange.....	9
2.5. Raccordement électrique.....	9
2.6. Installation de l'appareil sous un plan de travail	10
3.SPÉCIFICATIONS TECHNIQUES	11
3.1. Apparence générale	11
3.2. Spécifications techniques	11
4.PRÉPARATION DE L'APPAREIL À L'UTILISATION	13
4.1. Avant la première utilisation	13
4.2. Utilisation du sel.....	13
4.3. Remplissage du réservoir de sel.....	13
4.4. Bandelette d'essai	14
4.5. Tableau de dureté de l'eau	14
4.6. Système adoucisseur	14
4.7. Réglages	14
4.8. Utilisation du détergent.....	14
4.9. Remplissage du détergent.....	15
4.10. Utilisation de détergents combinés.....	15
4.11. Utilisation de liquide de rinçage	15
4.12. Remplissage et réglage du liquide de rinçage.....	15
5.CHARGEMENT DE VOTRE LAVE-VAISSELLE	17
5.1. Recommandations.....	17
5.2. Chargement des paniers.....	19
6.TABLEAU DES PROGRAMMES	23
7.LE PANNEAU DE COMMANDES	25
7.1. Changement d'un programme	25
7.2. Annulation de programme	26
7.3. Mise à l'arrêt de l'appareil.....	26
8.NETTOYAGE ET MAINTENANCE	28
8.1. Filtres.....	28
8.2. Bras pulvérisateurs (Bras de lavage).....	28
8.3. Pompe de vidange.....	29
9.DÉPANNAGE	30

Déclaration de conformité CE

Nos produits sont conformes aux directives, aux décisions, aux réglementations européennes et aux normes en vigueur.

Note importante à l'attention de l'utilisateur : Pour obtenir la version électronique de la présente notice d'utilisation, envoyer un e-mail à l'adresse suivante :

“dishwasher@standardtest.info”.

Veiller à y inclure le nom du modèle et le numéro de série (20 chiffres) qui figurent sur la porte de l'appareil.

1 INFORMATIONS ET RECOMMANDATIONS DE SÉCURITÉ

Recyclage

- Certains composants et l'emballage de votre lave-vaissellesont fabriqués à partir de matériaux recyclables.
- Les éléments en matière plastique portent les inscriptionsinternationales : (>PE< , >PS< , >POM<, >PP<,)
- Les éléments en carton sont fabriqués à partir de papierrecyclé et doivent être déposés dans les bacs de tri sélectifprévus à cet effet.
- Ne pas placer ces matériaux dans les bacs à déchets. Lesdéposer dans un centre de recyclage.
- Contacter les centres concernés ou votre mairie pourobtenir des informations sur les méthodes et points de miseau rebut.

1.1 Informations de sécurité

Dès réception de votre appareil

- Contrôler l'emballage de la machine avant son installationainsi que la surface externe de cette dernière une foisl'emballage retiré. Ne pas utiliser la machine si celle-cisemble endommagée ; En cas de doute veuillez contacter leservice après-vente agréé.

- Déballez les matériaux d'emballage comme indiqué et mettez-les au rebut conformément aux exigences locales.

1.2 Points importants pendant l'installation du lave-vaisselle

- Installez votre lave-vaisselle de niveau dans un endroit adéquat, ne posant aucun risque pour la sécurité.
- Procédez à l'installation et au raccordement de votre lave-vaisselle en suivant les instructions.
- La machine doit être installée par un technicien qualifié. L'installation par toute autre personne est susceptible de rendre votre garantie caduque.
- Veillez à n'utiliser que des pièces détachées d'origine.
- Avant l'installation, vérifiez que le lave-vaisselle est débranché.
- Vérifiez que votre prise électrique est conforme aux normes en vigueur.
- Les caractéristiques électriques de votre prise et de votre installation électrique doivent correspondre aux valeurs indiquées sur la plaque signalétique.
- Très important : vérifiez que le lave-vaisselle n'est pas posé sur le câble d'alimentation.
- L'appareil doit être raccordé au réseau de distribution d'eau en utilisant les ensembles de raccordement neufs fournis avec l'appareil, il

convient de ne pas réutiliser des ensembles de raccordement usagés.

- Les ouvertures de ventilation ne doivent pas être obstruées par un tapis.
- Ne branchez jamais le lave-vaisselle au moyen d'une rallonge électrique ou d'une prise multiple. La prise doit être facilement accessible une fois le lave-vaisselle installé.
- Après avoir installé le lave-vaisselle sur un emplacement adéquat, faites-le fonctionner à vide lors de la première utilisation.

1.3 Usage Quotidien

- Cet appareil est destiné à un usage exclusivement domestique. Son utilisation à des fins commerciales rend votre garantie caduque.
- Ne montez pas, ne vous asseyez pas ou ne placez pas de charge sur la porte ouverte du lave-vaisselle : il pourrait se renverser.
- Ne placez jamais dans le distributeur de détergent et de produit de lavage de votre lave-vaisselle d'autres produits que ceux spécialement conçus pour le lavage en machine. À défaut, notre société ne saurait être tenue responsable de tout dommage que pourrait subir votre lave-vaisselle.
- L'eau contenue dans la cuve de lavage du lave-vaisselle n'est pas potable. Ne la buvez pas.
- Attention danger d'explosion, ne placez aucun dissolvant

- chimique ou solvant dans le lave-vaisselle ou à proximité de celui-ci.
- Vérifiez que les objets de plastique résistent à la chaleur avant de les laver en lave-vaisselle.
- Cet appareil peut être utilisé par des enfants âgés d'au moins 8 ans et des personnes avec des capacités physiques, sensorielles ou mentales réduites ou sans expérience ni connaissances, s'ils sont supervisés, ont reçu des instructions relatives à l'utilisation sécurisée de l'appareil et comprennent les dangers y associés. Ne permettez pas à de jeunes enfants de jouer avec l'appareil. Le nettoyage et l'entretien par l'utilisateur ne doivent être effectués par des enfants quel orsqu'ils bénéficient d'une supervision.
- Seuls les objets adaptés au lavage en machine doivent être introduits dans la machine. En outre, ne dépassez pas la capacité de chargement des paniers. À défaut, notre société ne saurait être tenue responsable de toute rayure ou de toute formation de rouille sur la paroi interne de votre lave-vaisselle causée par des mouvements du panier.
- A cause, notamment, d'un débordement d'eau chaude possible, n'ouvrez jamais la porte du lave-vaisselle en aucune circonstance pendant le fonctionnement. Un dispositif de sécurité met le lave-vaisselle à l'arrêt en cas d'ouverture de la porte.

- La porte ne doit pas laissée en position ouverte dans lamesure où cela pourrait présenter un danger debasculement.
- **MISE EN GARDE** : Les couteaux et les autres ustensilespointus doivent être placés dans le panier pointe vers le basou en position horizontale. Si le câble d'alimentation est endommagé, il doit être remplacé par le fabricant, son service après-vente ou des personnes de qualification similaire afin d'éviter un danger.
- Si l'option Eco est activé, la porte s'ouvrira à la fin duprogramme. Ne forcez pas sur la porte lors de la fermeture pour éviter d'endommager le mécanisme de la porte automatique pendant 1 minute (uniquement pour les modèles disposant de l'option d'ouverture de porte automatique). Pour un séchage optimal, laissez la porte ouverte pendant 20 minutes.
- Avertissement : Évitez de vous tenir devant la portelorsque que le signal sonore d'ouverture automatique retentit.

Pour la sécurité des enfants

- Après le déballage du lave-vaisselle, veillez à tenir lesmatériaux d'emballage hors de portée des enfants.
- Ne laissez pas les enfants jouer avec ou mettre en marche le lave-vaisselle.
- Rangez les détergents et produits de rinçage hors de portée des enfants.

- Tenir les enfants à l'écart du lave-vaisselle lorsqu'il est estouvert : il peut contenir des résidus de substances de nettoyage.
- Veillez à ce que votre ancien lave-vaisselle ne pose aucun risque pour les enfants. Il est arrivé que des enfants s'enferment à l'intérieur de lave-vaisselles usagés. Pour prévenir cette situation, brisez le système de verrouillage du lave-vaisselle et coupez le câble d'alimentation avant sa mise au rebut.

En cas de dysfonctionnement

- Tout défaut de fonctionnement du lave-vaisselle doit impérativement être réparé par une personne qualifiée. Toute réparation réalisée par une personne autre qu'un technicien de service après-vente agréé entraînera l'annulation de la garantie.
- Avant d'effectuer toute réparation sur le lave-vaisselle, prenez soin de le débrancher du réseau électrique. Coupez l'alimentation électrique au tableau principal ou débranchez la prise du lave-vaisselle. Ne pas tirer sur le câble. Prenez soin de fermer l'arrivée d'eau.

Recommandations

- Pour économiser de l'eau et de l'énergie, retirez le surplus d'aliments avant de mettre la vaisselle dans la machine. Lancez votre cycle de lavage après l'avoir entièrement chargée.
- N'utilisez le prélavage que si nécessaire.

- Veillez à installer les objets creux tels que les bols, verres et pots de manière à ce qu'ils soient tournés vers le bas.
- Il est conseillé de ne pas surcharger le lave-vaisselle et de ne pas laver en machine la vaisselle non-autorisée.

Ne pas laver en lave-vaisselle :

- Cendres de cigarettes, restes de bougie, cirage, substances chimiques, matériaux à base d'alliages ferreux.
- Fourchettes, cuillères et couteaux à manche de bois, corne ou d'ivoire ou incrusté de nacre ; objets collés, peinture, articles maculés de produits chimiques abrasifs, acides ou basiques.
- Objets de plastique ne résistant pas à la chaleur, récipients de cuivre ou étamés.
- Objets d'aluminium et d'argent (ils peuvent se décolorer ou se ternir).
- Certains verres fragiles, les porcelaines ornées de motifs décoratifs imprimés, qui s'estompent même après le premier lavage, certains articles de cristal, qui perdent leur transparence avec le temps, les couverts collés ne résistant pas à la chaleur, les verres de cristal au plomb 25-30 %, les planches à découper, les articles fabriqués avec de la fibre synthétique.
- Les articles absorbants, tels que les éponges ou les torchons ne sont pas lavables en lave-vaisselle.

- **Attention** : Prenez soin d'acheter des articles lavables en lave-vaisselle à partir d'aujourd'hui.

Cet appareil est destiné à être utilisé dans des applications domestiques et similaires telles que :

- les cuisines du personnel dans les magasins bureaux et autres environnements de travail ;
- les maisons de ferme;
- par les clients des hôtels, motels et autre environnements de type résidentiel ;
- environnements de type chambres d'hôtes.

2. INSTALLATION DU LAVE-VAISSELLE

2.1 Positionnement du lave-vaisselle

Pour installer votre lave-vaisselle, prenez soin de choisir un endroit où vous pourrez facilement charger et décharger votre vaisselle.

N'installez pas votre lave-vaisselle dans un lieu où la température ambiante peut descendre sous les 5 °C. Des

8 températures négatives risquent de dégrader les tuyaux ou d'entraîner le dysfonctionnement de la carte électronique. Avant de le positionner, sortez le lave-vaisselle de son emballage en respectant les avertissements apposés sur celui-ci. Positionnez le lave-vaisselle à proximité d'une arrivée et évacuation d'eau. Vous devez installer votre lave-vaisselle de manière à ne pas modifier les raccords une fois ceux-ci effectués.

Ne saisissez pas le lave-vaisselle par la porte ou par le panneau de commande pour la déplacer.

Prenez soin de laisser un espace autour du lave-vaisselle de manière à pouvoir le déplacer facilement pendant le nettoyage.

Prenez soin de ne pas coincer les tuyaux d'arrivée d'eau et de vidange en positionnant le lave-vaisselle.

Prenez soin de ne pas coincer le câble électrique sous le lave-vaisselle.

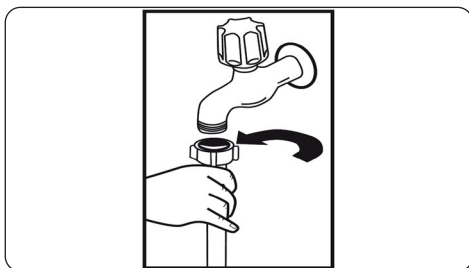
Réglez les pieds du lave-vaisselle manière à ce qu'il soit à niveau et bien stable. Le bon positionnement du lave-vaisselle est essentiel pour une bonne ouverture et fermeture de la porte.

Si la porte de votre lave-vaisselle ne se ferme pas correctement, vérifiez que le lave-vaisselle est à niveau et stable sur le sol ; dans le cas contraire, positionnez le lave-vaisselle de manière stable en agissant sur les pieds réglables.

2.2 Raccordement d'eau

Vérifiez que l'arrivée d'eau convienne à l'installation d'un lave-vaisselle. Nous vous recommandons d'installer un filtre après votre compteur d'eau, de manière à éviter que des résidus (sable, argile, rouille, etc.) éventuels transportés dans le réseau d'eau ou dans l'installation de plomberie intérieure cause tout dommage au lave-vaisselle et à prévenir tous désagréments tels que le jaunissement de la vaisselle ou la formation de dépôts après le lavage.

2.3 Tuyau d'arrivée d'eau



L'appareil doit être raccordé au réseau de distribution d'eau en utilisant les ensembles de raccordement neufs fournis avec l'appareil, il convient de ne pas réutiliser des ensembles de raccordement usagés. Avant de raccorder le tuyau d'arrivée d'eau neuf ou longtemps inutilisé à votre lave-vaisselle, faites couler de l'eau dans celui-ci pendant un moment. Raccorder à la main le tuyau d'arrivée d'eau directement au robinet d'arrivée. La pression au robinet doit être au minimum de 0,03 Mpa et au maximum de 1 Mpa. Si la pression d'eau est supérieure à 1 Mpa, installez un dispositif réducteur de pression entre le robinet et le tuyau.

Une fois les raccords effectués, ouvrez totalement votre robinet et vérifiez l'étanchéité. Pour votre sécurité, prenez soin de toujours fermer le robinet d'arrivée après la fin de chaque programme.

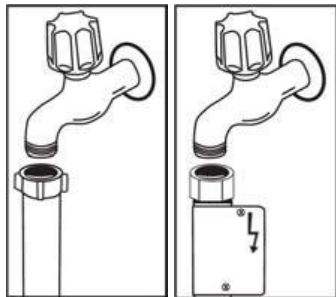
Prenez en compte le marquage sur le tuyau d'arrivée d'eau !

Si il est indiqué 25 °C sur le tuyau, la température de l'eau doit être au maximum

de 25 °C (eau froide).

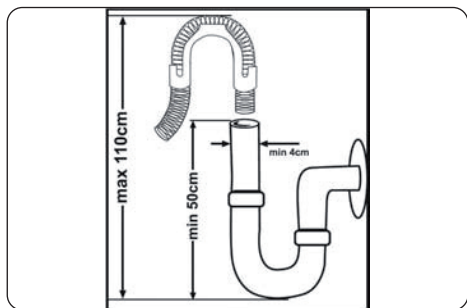
Pour tous les autres modèles :Eau froide de préférence ; eau chaude avec une température maximum de 60°C.

NB : Certains modèles utilisent un système Aquastop. Si votre lave-vaisselle est équipé de cette option, il y a du courant avec une tension dangereuse. Ne coupez jamais l'embout Aquastop et veillez à ce qu'il ne soit pas plié ou tordu.



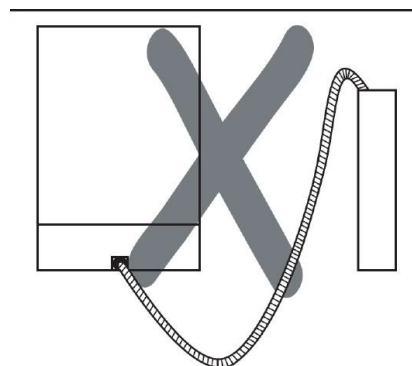
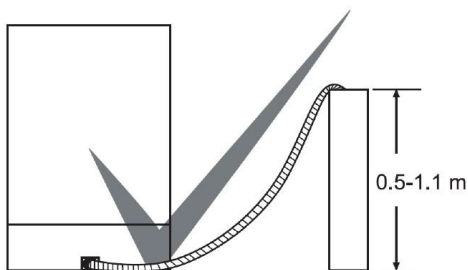
2.4 Tuyau de vidange

On peut raccorder le tuyau de vidange, soit directement à une vidange fixe, soit au raccord spécial sous l'évier. Au moyen d'un tuyau coudé spécial (si disponible), on peut vidanger la lave-vaisselle directement dans l'évier en accrochant le tuyau coudé au bord de l'évier. Ce raccordement doit se trouver à au moins 50 cm et au plus 110 cm du niveau du sol.



! AVERTISSEMENT : Il ne faut pas modifier la longueur du tuyau de vidange, car l'appareil ne pourra pas

vidanger pas correctement. Dans ce cas, notre société déclinera toute responsabilité.



2.5 Raccordement électrique

! AVERTISSEMENT : L'appareil doit être branché à la terre.

Avant le branchement sur le secteur, vérifier si la tension nominale de l'appareil (marquée sur la plaque signalétique de l'appareil) correspond à la tension de l'alimentation électrique. Le prise d'alimentation électrique doit elle aussi être capable de supporter la puissance nominale de l'appareil (également mentionnée sur la plaque signalétique de l'appareil). En cas de doute veuillez faire appel à un électricien qualifié, le produit doit être installé conformément aux instructions de cette notice et conformément aux normes en vigueur. En cas de non-respect le fabricant ne peut être tenue responsable.

Cet appareil est conçu pour utiliser une alimentation de 220 à 240V. Si votre alimentation est différente, contacter un professionnel agréé ou un électricien qualifié. Utiliser en permanence le câble d'alimentation et la fiche fournis avec l'appareil.

À basse tension, l'efficacité de votre lave-vaisselle est inférieure.

Si le câble d'alimentation est endommagé, il doit être remplacé par le fabricant, son service après-vente ou une personne de qualification similaire, afin d'éviter un danger. Dans le cas contraire, des accidents peuvent se produire.

Pour des raisons de sécurité, assurez-vous de toujours débrancher la prise à la fin du programme.

Afin d'éviter une électrocution, éviter de débrancher l'appareil lorsque vos mains sont mouillées

Débranchez toujours votre lave-vaisselle par la fiche. Ne jamais tirer sur le câble d'alimentation.

2.6. INSTALLATION DE L'APPAREIL SOUS UN PLAN DE TRAVAIL

Si vous souhaitez placer votre appareil sous un plan de travail, il doit y avoir suffisamment d'espace pour le faire et la tuyauterie doit être appropriée pour cet usage (1). Si l'espace sous le plan de travail est adapté pour le montage de votre appareil, retirez le dessus du lave-vaisselle (top) comme indiqué dans l'illustration (2).

! AVERTISSEMENT : Le plan de travail sous lequel l'appareil sera placé doit être stable afin d'éviter un déséquilibre.

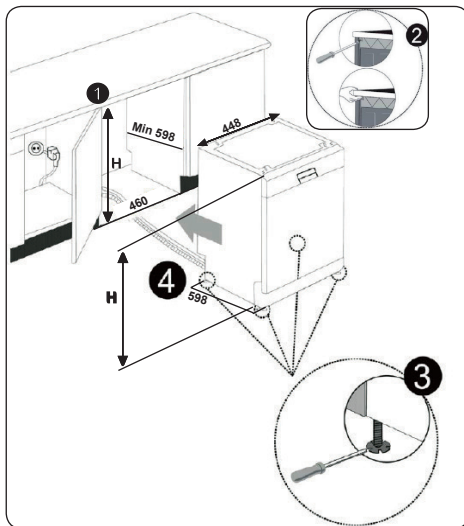
Le panneau supérieur (top) du lave-vaisselle doit être retiré pour adapter l'appareil sous le plan de travail.

Pour retirer le panneau supérieur, retirez les vis qui le maintiennent, à l'arrière de l'appareil. Ensuite, poussez le panneau 1 cm de l'avant vers l'arrière et soulevez-le. Ajustez les pieds de l'appareil selon la pente du sol (3).

Montez votre appareil en le poussant sous le plan de travail, en prenant soin de ne pas écraser ou tordre les tuyaux (4).

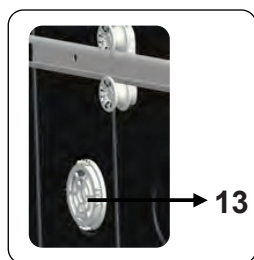
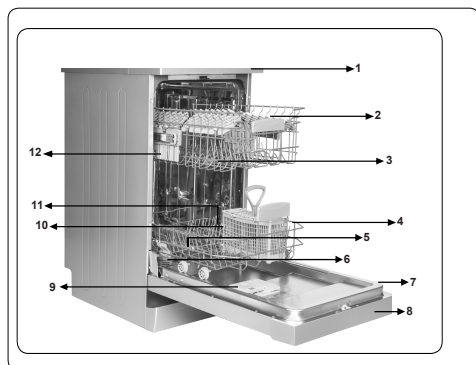
! AVERTISSEMENT : Après avoir retiré le panneau supérieur de votre lave-vaisselle, l'appareil doit être placé dans un espace aux dimensions indiquées dans l'illustration ci-après.

! WARNING: After removing the top panel of your dishwasher, the machine should be placed in a space of the dimensions shown in the figure below.



	A	B	
	Tous les produits	B ₁	B ₂
Hauteur du produit (±2 mm)	820 mm	825 mm	835 mm

3. SPÉCIFICATIONS TECHNIQUES



3.1. APPARENCE GÉNÉRALE

1. Panneau supérieur (top)
2. Panier supérieur avec grilles
3. Bras de lavage supérieur
4. Panier inférieur
5. Bras de lavage inférieur
6. Filtres
7. Plaque signalétique
8. Panneau de commandes
9. Distributeur de détergent et de liquide de rinçage
10. Panier à couverts
11. Réservoir de sel
12. Loquets de verrouillage des rails du panier supérieur
13. Mini unité de séchage actif : Ce système offre de meilleures performances de séchage pour votre vaisselle.

3.2. SPÉCIFICATIONS TECHNIQUES

Capacité	10 couverts
Dimensions	
Hauteur	850 (mm)
Largeur	498 (mm)
Profondeur	598 (mm)
Poids net	38,300 kg
Tension/Fréquence de fonctionnement	220-240 V~, 50 Hz
Intensité	10 (A)
Puissance totale	1900 (W)
Pression d'alimentation en eau	Maximum : 1 MPa (10 bar) Minimum : 0,03 Mpa (3 bar)

RECYCLAGE

- Certains composants de l'appareil et de l'emballage sont constitués de matériaux recyclables.
- Les plastiques sont marqués avec les abréviations internationales : (>PE<, >PP<, etc.)
- Les parties en carton sont constituées de papier recyclé. Elles peuvent être mises dans des contenants pour le recyclage du papier.
- Les matériaux ne convenant pas pour être jetés avec les déchets ménagers doivent être éliminés dans des centres de recyclage.
- Contactez un centre de recyclage pour obtenir des informations sur l'élimination des différents matériaux.

EMBALLAGE ET ENVIRONNEMENT

- Les matériaux d'emballage protègent votre appareil contre tout dommage qui pourrait se produire pendant le transport. Les matériaux d'emballage sont respectueux de l'environnement, car ils sont recyclables. L'utilisation de matériaux recyclés permet de réduire la consommation de matières premières et diminue ainsi la production de déchets.

Déclaration CE de conformité

Nous déclarons que nos produits répondent aux Directives, Décisions et Réglementations Européennes applicables et aux exigences listées dans les normes référencées.

Mise au rebut de votre ancien appareil



Ce symbole sur le produit ou sur l'emballage indique que ce produit ne doit pas être traité comme les déchets ménagers. Il doit être déposé dans un point de collecte se chargeant du recyclage du

matériel électrique et électronique. En vous conformant à une procédure d'enlèvement correcte du produit, vous aiderez à prévenir tout effet nuisible à l'environnement et à la santé, qu'une manipulation inappropriée pourrait autrement provoquer. Pour plus d'informations sur le recyclage de ce produit, veuillez vous renseigner auprès de votre mairie, votre déchetterie ou votre revendeur.

4. PRÉPARATION DE L'APPAREIL À L'UTILISATION

4.1. Avant la première utilisation

- Assurez-vous que les spécifications électriques et d'approvisionnement en eau correspondent aux valeurs indiquées par les instructions d'installation de l'appareil.
- Retirez tous les matériaux d'emballage à l'intérieur de l'appareil.
- Réglez le niveau de l'adoucisseur d'eau.
- Remplissez le compartiment de liquide de rinçage.

4.2 Utilisation du sel

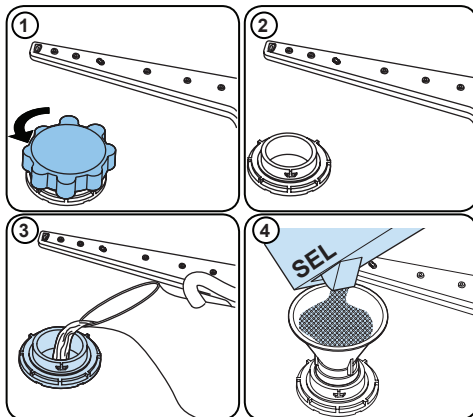
Pour bien fonctionner, le lave-vaisselle a besoin d'une eau douce, c'est-à-dire moins calcaire. Dans le cas contraire, des résidus de calcaire blanc resteront sur la vaisselle et sur les équipements intérieurs. Cela aura alors une incidence négative sur les performances de lavage, de séchage et de brillance de votre appareil. Lorsque l'eau s'écoule dans l'adoucisseur, les ions formant l'hydrométrie sont éliminés de l'eau ; elle atteint ainsi la douceur nécessaire pour un résultat de lavage optimal. En fonction du taux d'hydrométrie du flux d'hydraulique entrant, ces ions durcissant l'eau s'accumulent rapidement dans l'adoucisseur. L'adoucisseur d'eau doit être régénéré de sorte qu'il conserve les mêmes performances au cours du prochain cycle de lavage. À cet effet, veuillez utiliser du sel pour lave-vaisselle.

Veuillez utiliser uniquement du sel spécial pour lave-vaisselle afin d'adoucir l'eau de la machine. N'utilisez pas de sel de table ou en poudre qui est facilement soluble dans l'eau. L'utilisation de tout autre type de sel peut abîmer votre machine.

4.3. Remplissage du réservoir de sel.

Pour ajouter du sel adoucissant, ouvrez le couvercle du compartiment de sel en le tournant dans le sens horaire. (1) (2) À la première utilisation, mettez 1 kg de sel et de l'eau (3) dans le compartiment jusqu'à ce qu'il déborde presque. Vous pouvez utiliser un entonnoir (non fourni) (4) pour un remplissage plus facile. Remplacez le couvercle et fermez-le.

Après tous les 20 à 30 cycles, ajoutez du sel dans votre appareil jusqu'à en faire le plein (environ 1 kg).




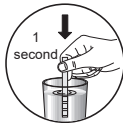


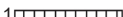
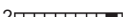

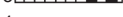


Ajoutez du sel dans le compartiment de sel uniquement lors de la première utilisation.

Utilisez du sel adoucissant fabriqué spécialement pour une utilisation dans les lave-vaisselle.

Lorsque vous démarrez pour la première fois votre lave-vaisselle, le compartiment de sel se remplit d'eau. Par conséquent, veuillez introduire le sel adoucissant dans l'appareil avant de le démarrer.

Si vous ne démarrez pas votre appareil immédiatement après que le sel adoucissant a débordé, exécutez un court programme de lavage afin de le protéger contre la corrosion.

4.4. Bandelette d'essai

Faites couler de l'eau du robinet (1 minute).	Maintenez la bande dans l'eau (1 s)	Agitez la bande.	Attendez (1 min).	Réglez le niveau de dureté de votre appareil.
				1  2  3  4  5  6 

REMARQUE : Le niveau est réglé sur 3 par défaut. Si l'eau est de l'eau de puits ou a un niveau de dureté supérieur à 90 dF, nous vous recommandons d'utiliser un filtre et des dispositifs de raffinement.

4.5. Tableau de dureté de l'eau

Niveau	German dH	French dF	British dE	Indicateur
1	0-5	0-9	0-6	La LED de lavage est allumée.
2	6-11	10-20	7-14	La LED de séchage est allumée.
3	12-17	21-30	15-21	La touche de fin de programme est allumée.
4	18-22	31-40	22-28	Les LED de lavage et de séchage sont allumées.
5	23-34	41-60	29-42	Les LED de lavage et de fin de programme sont allumées.
6	35-50	61-90	43-63	Les LED de séchage et de fin de programme sont allumées.

4.6. Système adoucisseur

Le lave-vaisselle est équipé d'un système d'adoucissement de l'eau réduisant la dureté de l'alimentation en eau courante. Pour connaître le niveau de dureté de l'eau du robinet, contactez votre compagnie d'eau ou utilisez la bandelette de test (le cas échéant).

4.7. Réglages

- Allumez l'appareil en appuyant sur la touche Marche/Arrêt.
- Appuyez sur la touche Haut pendant au moins 3 secondes immédiatement après l'allumage de l'appareil.
- Relâchez la touche Haut lorsque tous les voyants clignotent une fois. Le dernier niveau de réglage s'affiche.
- Appuyez sur la touche Haut ou Bas pour augmenter ou réduire le niveau de dureté, respectivement.
- Éteignez l'appareil pour enregistrer le paramètre.

4.8. Utilisation du détergent

Utilisez uniquement des détergents conçus spécifiquement pour les lave-vaisselle domestiques. Gardez les détergents dans des endroits secs et frais hors de la portée des enfants.

Ajoutez le détergent approprié pour le programme sélectionné pour assurer les meilleures performances. La quantité de détergent nécessaire dépend du cycle, de la taille de la charge et du niveau de saleté de la vaisselle.

Ne remplissez pas le compartiment de détergent au-delà du nécessaire, sans quoi vous pourriez voir des stries blanchâtres ou bleutées sur le verre et les plats, ou provoquer la corrosion du verre. L'utilisation continue de trop de détergent peut endommager l'appareil.

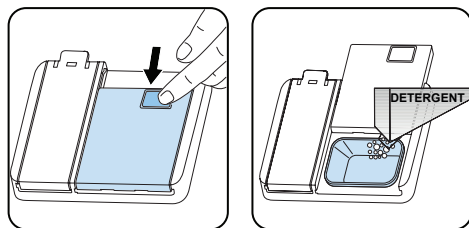
Utiliser trop peu de détergent peut entraîner un mauvais nettoyage, et vous pourriez voir des taches blanchâtres d'eau dure.

Consultez les instructions du fabricant de détergent pour plus d'informations.

4.9. Remplissage du détergent

Appuyez sur le loquet pour ouvrir le distributeur et versez le détergent.

Fermez le couvercle et appuyez jusqu'à ce qu'il se verrouille en place. Le distributeur doit être rempli à nouveau juste avant le début de chaque programme. Si les plats sont très sales, placez du détergent supplémentaire dans le compartiment de détergent prélavage.



4.10. Utilisation de détergents combinés

Ces produits doivent être utilisés selon les instructions du fabricant.

Ne mettez jamais de détergents combinés dans la section intérieure ou dans le panier à couverts.

Les détergents combinés contiennent non seulement du détergent, mais aussi du liquide de rinçage, des substances de remplacement du sel et des composants supplémentaires en fonction de la combinaison.

Nous vous recommandons de ne pas utiliser de détergents combinés pour des programmes courts. Utilisez des détergents en poudre à la place.

Si vous rencontrez des problèmes lors de l'utilisation de détergents combinés, contactez le fabricant du détergent.

Lorsque vous arrêtez d'utiliser des détergents combinés, assurez-vous que les réglages de dureté de l'eau et liquide de rinçage sont réglés à un niveau correct.

4.11. Utilisation de liquide de rinçage

Le liquide de rinçage vous aide à sécher la vaisselle sans laisser de stries et de taches. Un liquide de rinçage est nécessaire pour des ustensiles sans taches et des verres transparents. Le liquide de rinçage est automatiquement diffusé pendant la phase de rinçage à chaud. Si le réglage de la dose de liquide de rinçage est trop faible, des taches blanchâtres restent sur la vaisselle, et les plats ne sont pas secs et propres.

Si la dose de liquide de rinçage est trop élevée, vous pouvez voir des couches bleuâtres sur le verre et la vaisselle.

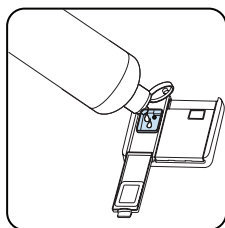
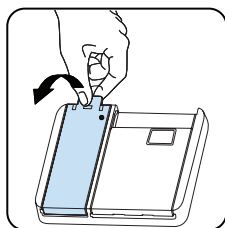
4.12. Remplissage et réglage du liquide de rinçage

Pour remplir le compartiment de liquide de rinçage, ouvrez le bouchon du compartiment de liquide de rinçage. Remplissez le compartiment de liquide de rinçage au niveau MAXIMUM, puis fermez le couvercle. Veillez à ne pas trop remplir le compartiment de rinçage, et essayez tout déversement.

Afin de modifier le niveau de liquide de rinçage, suivez les étapes ci-dessous avant d'allumer l'appareil:

- Allumez l'appareil en appuyant sur la touche Marche/Arrêt.
- Appuyez sur la touche Programme pendant au moins 5 secondes immédiatement après l'allumage de l'appareil.
- Relâchez la touche Haut lorsque tous les voyants clignotent deux fois. Le dernier niveau de réglage s'affiche.
- Appuyez sur touche Haut ou Bas pour augmenter ou réduire le niveau de dureté.
- Éteignez l'appareil pour enregistrer le paramètre.

Si les plats ne sèchent pas correctement ou sont tachés, augmentez le niveau. Si des taches bleues se forment sur vos plats, diminuez le niveau



Niveau	Dose d'éclaircissant	Indicateur
1	Liquide de rinçage non distribué	La LED de lavage est allumée.
2	1 dose est distribuée	La LED de séchage est allumée.
3	2 doses sont distribuées	La LED de fin de programme est allumée.
4	3 doses sont distribuées	Les LED de lavage et de séchage sont allumées.
5	4 doses sont distribuées	Les LED de lavage et de fin de programme sont allumées.

5. CHARGEMENT DE VOTRE LAVE-VAISSELLE

Pour obtenir les meilleurs résultats, suivez ces directives de chargement.

Le fait de charger le lave-vaisselle domestique jusqu'à la capacité indiquée par le fabricant contribuera aux économies d'énergie et d'eau.

Le pré-rinçage manuel des articles de vaisselle entraîne une augmentation de la consommation d'eau et d'énergie et n'est pas recommandé. Vous pouvez placer les tasses, les verres, les verres à pied, les petites assiettes, les bols, etc. dans le panier supérieur. N'appuyez pas les verres longs les uns contre les autres, sinon ils ne peuvent pas rester stables et peuvent être endommagés.

Lorsque vous placez des verres et des gobelets à long pied, appuyez-les contre le bord du panier ou le support et non contre d'autres objets.


Placez tous les récipients tels que tasses, verres et casseroles dans le lave-vaisselle avec leur ouverture vers le bas, sinon l'eau peut s'accumuler sur les objets.

S'il y a un panier à couverts dans la machine, il est recommandé de l'utiliser afin d'obtenir le meilleur résultat.

Placez tous les objets de grande taille (casseroles, poêles, couvercles, assiettes, bols, etc.) et très sales dans le panier du bas.

Les plats et les couverts ne doivent pas être placés les uns au-dessus des autres.

 **AVERTISSEMENT** : Veillez à ne pas entraver la rotation des bras de lavage.


 **AVERTISSEMENT** : Assurez-vous qu'après avoir chargé la vaisselle, cela n'empêche pas l'ouverture du distributeur de détergent.

5.1. Recommandations

Enlevez tout résidu important sur la vaisselle avant de la mettre dans la machine. Démarrez la machine à pleine charge.

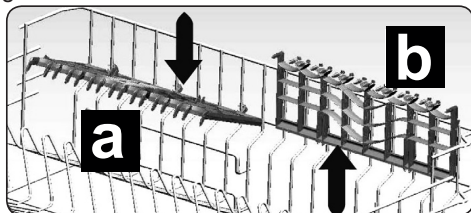


Ne surchargez pas les paniers et ne placez pas la vaisselle dans le mauvais panier.

 **AVERTISSEMENT** : Pour éviter toute blessure, placez les couteaux à long manche et pointus sur les paniers, avec leurs pointes tournées vers le bas ou placées horizontalement.

Panier supérieur Rack fixe

Les paniers supérieurs ont deux positions : ouvert (a) et fermé (b). Vous pouvez placer des tasses sur les grilles à laver. Vous pouvez également placer de longues fourchettes, couteaux et cuillères sur les grilles latéralement.

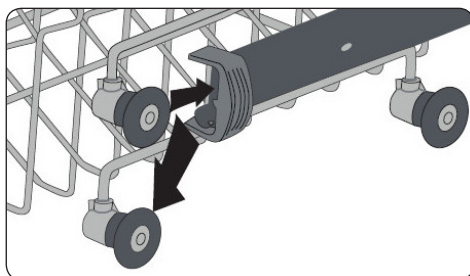
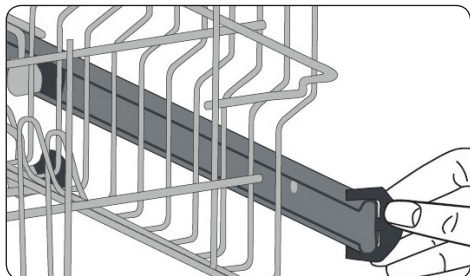


Panier supérieur

Réglage de la hauteur

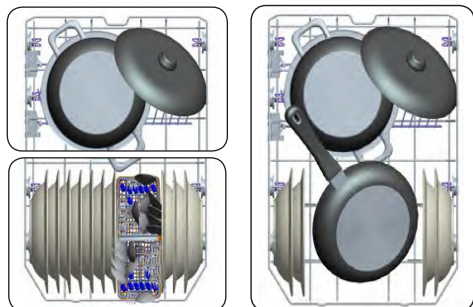
Tournez les clips d'arrêt de rail, aux extrémités des rails, sur les côtés pour les ouvrir (comme indiqué dans l'image ci-dessous), puis tirez et retirez le panier.

Changez la position des roues, puis réinstallez le panier sur le rail, en vous assurant de fermer les clips d'arrêt de rail. Lorsque le panier supérieur est en position haute, les gros articles tels que les casseroles peuvent être placés sur le panier inférieur.

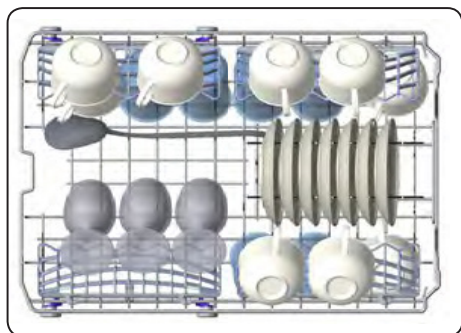


5.2 Autres charges du panier

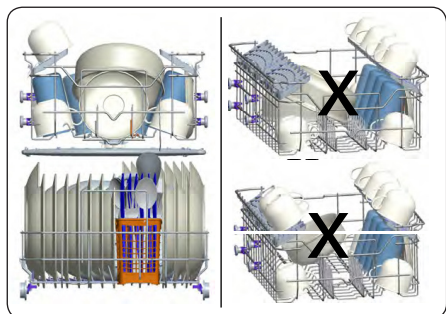
Panier inférieur



Panier supérieur



Charges incorrectes



Remarque importante pour les laboratoires d'essai
Pour obtenir des informations détaillées requises pour les tests selon les normes EN et une copie électronique du manuel, veuillez envoyer le nom du modèle et le numéro de série à l'adresse suivante :
lave-vaisselle@standardtest.info

Charges incorrectes

Un chargement incorrect peut entraîner de mauvaises performances de lavage et de séchage. Veuillez suivre les recommandations du fabricant pour un bon résultat performant.

6. TABLEAU DES PROGRAMMES

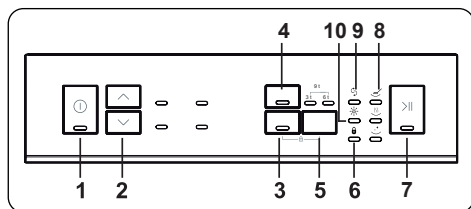
Nom du programme :	P1	P2	P3	P4	P5	P6
Pré lavage	Rapide 30 min	Eco	Super 50 min	Intensif 65 °C	Hygiène 70 °C	
Type de saleté :	Convient pour rincer la vaisselle que vous prévoyez de laver plus tard.	Convient pour la vaisselle légèrement sale et un lavage rapide.	Programme standard pour la vaisselle normalement sale utilisée quotidiennement avec des consommations d'énergie et d'eau réduites.	Convient pour la vaisselle normalement sale, utilisée quotidiennement avec un programme plus rapide.	Convient pour la vaisselle très sale.	Convient pour la vaisselle très sale nécessitant un lavage dans de bonnes conditions d'hygiène.
Degré de saleté :	Voyant	Voyant	Moyen	Moyen	Lourd	Lourd
"Quantité de détergent : A : 25 cm ³ B : 15 cm ³ "	-	A	A	A	A	A
Durée du programme (h/ min) :	00:15	00:30	03:18	00:50	01:57	02:04
Consommation électrique (kWh/cycle) :	0.020	0.740	0.755	1.100	1.700	1.900
Consommation d'eau (l/cycle) :	3.6	10.2	11.0	10.5	17.8	14.8

- La durée du programme peut varier en fonction de la quantité de vaisselle, de la température de l'eau, de la température ambiante et des fonctions supplémentaires sélectionnées.
- Les valeurs indiquées pour des programmes autres que le programme éco ne sont fournies qu'à titre indicatif.
- Si votre modèle dispose d'un capteur de turbidité, il est alors doté d'un Programme auto à la place d'un programme intensif.
- Le programme Éco est conçu pour le nettoyage normal du couvert sale. Dans ce domaine d'utilisation, il est le plus efficace en termes de consommation d'énergie et d'eau, et il est utilisé pour évaluer la conformité de l'appareil conformément à la législation écoconception de l'UE.
- Le nettoyage de couvert au sein du lave-vaisselle d'un foyer consomme généralement moins d'énergie et d'eau lorsqu'il est utilisé, par rapport au nettoyage à la main où le lave-vaisselle du foyer est utilisé selon les consignes du constructeur.
- N'utilisez que du détergent en poudre pour les programmes courts.
- Les programmes courts ne comportent pas de séchage.
- Pour faciliter le séchage, nous recommandons d'ouvrir légèrement la porte une fois le cycle terminé.
- Vous pouvez accéder à la base de données du produit où sont stockées les informations de votre modèle en scannant le code QR de l'étiquette énergétique.



REMARQUE : D'après les réglementations 1016/2010 et 1059/2010, les valeurs de consommation énergétique du programme Éco peuvent varier. Ce tableau est disponible en ligne avec les réglementations 2019/2022 et 2017/2022.

7. LE PANNEAU DE COMMANDE



1. Touche Marche/Arrêt
2. Touches de sélection du programme
3. Touche Option tablette
4. Touche demi-charge
5. Touche Départ Différé
6. LED de fonction de sécurité enfant
7. Touche Départ/Pause
8. Voyants de suivi du programme
9. Indicateur d'avertissement de manque de sel
10. Indicateur d'avertissement de niveau de liquide de rinçage

1. Touche Marche/Arrêt

L'alimentation de l'appareil est coupée lorsque vous appuyez dessus. Le voyant Marche/Arrêt s'allume aussi longtemps que l'appareil est allumé.

2. Touches de sélection du programme

Sert à la sélection des programmes avec les touches haut/bas.

3. Touche Option tablette

Sert à sélectionner l'option tablette. Si l'option de tablette est activée, le voyant de tablette s'allume. Sélectionnez l'option Détergent en tablette lorsque vous utilisez un détergent combiné contenant du sel, du liquide de rinçage et des propriétés supplémentaires. L'indicateur de détergent en tablette reste allumé aussi longtemps que l'option est sélectionnée.

4. Touche demi-charge

Grâce à la fonction demi-charge de votre appareil, vous pouvez réduire la durée des programmes que vous avez sélectionné et réduire la consommation d'énergie et d'eau en utilisant une demi-charge.

5. Touche Départ Différé

Sert à l'activation de la minuterie de retard. Quand vous appuyez une fois, la minuterie de 3 h est activée. Continuez à appuyer pour passer à 6 h et 9 h, respectivement. Si les deux LED de retard sont allumées, cela signifie que la minuterie de retard de 9 h est active.

6. LED de fonction de sécurité enfant

Cette fonction s'active en appuyant simultanément sur les touches du mode Tablette et de départ différé pendant 3 secondes. Si une touche est enfoncée lorsque la fonction de verrouillage enfant est active, la LED de sécurité enfant clignote.

7. Touche Départ/Pause

Lorsque vous appuyez sur la touche Départ/Pause, le programme sélectionné avec la touche de sélection de programme se lancera et le voyant de lavage s'allumera.

8. Voyants de suivi du programme

Vous pouvez suivre le déroulement du programme avec les voyants de programme situés sur le panneau de contrôle.

- Lavage
- Sec
- Fin

9. Indicateur d'avertissement de manque de sel

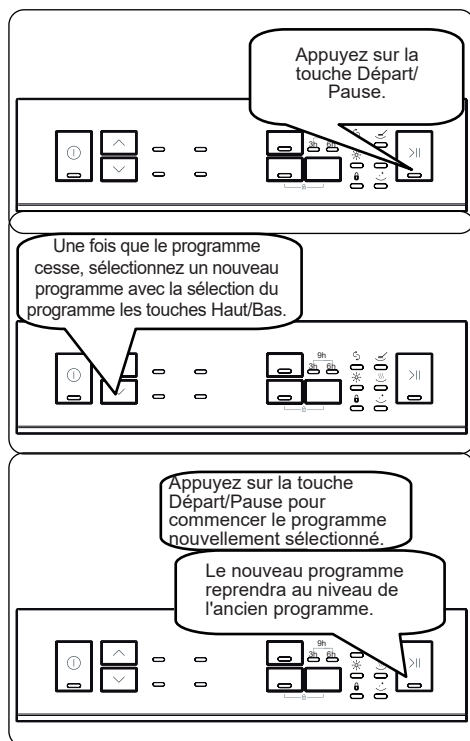
Vérifiez le voyant d'avertissement de manque de sel sur l'afficheur pour avoir une idée de la quantité de sel adoucissant restante dans votre appareil. Lorsque le voyant d'avertissement de manque de sel s'allume, remplissez le compartiment de sel.

10. Indicateur d'avertissement de niveau de liquide de rinçage

Vérifiez le voyant d'avertissement de manque de liquide de rinçage sur l'afficheur pour avoir une idée de la quantité de liquide de rinçage restante dans votre appareil. Lorsque le voyant d'avertissement de manque de liquide de rinçage s'allume, remplissez le compartiment à liquide de rinçage.

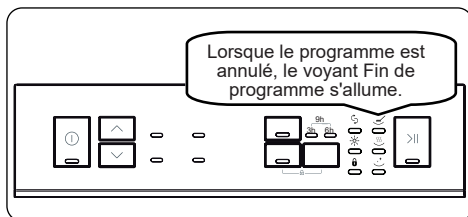
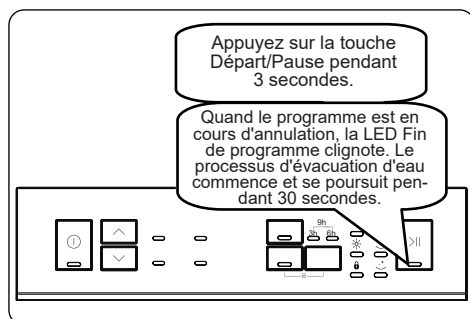
7.1. Changement d'un programme

Suivez les étapes ci-dessous pour changer un programme en cours.

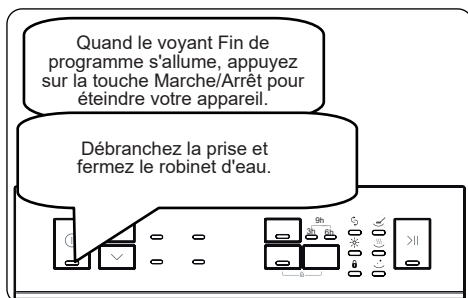


7.2. Annulation d'un programme

Suivez les étapes ci-dessous pour annuler un programme en cours.



7.3. Mise à l'arrêt de l'appareil



REMARQUE : N'ouvrez pas la porte avant que le programme ne se termine.

REMARQUE : Laissez la porte légèrement ouverte à la fin d'un programme de lavage pour accélérer le séchage.

REMARQUE : Si la porte de la machine est ouverte ou si l'alimentation est coupée pendant le lavage, le programme se poursuivra lorsque la porte sera fermée ou que le courant sera rétabli.

REMARQUE : Si l'alimentation est interrompue ou si la porte de l'appareil est ouverte pendant le processus de séchage, le programme prend fin et votre appareil sera désormais prêt pour une nouvelle sélection de programme.

REMARQUE : Pour enregistrer un programme en tant que favori, appuyez sur les touches Haut et Bas (2) en même temps. Pour sélectionner le programme favori, appuyez sur la touche Haut (2) pendant 3 secondes.

Mode d'économie d'énergie

Pour activer ou désactiver le mode économie d'énergie, suivez ces étapes :

1. Ouvrez la porte et appuyez sur les touches Haut (2) et Demi-charge (4) simultanément pendant 3 secondes.
2. Après 3 secondes, l'appareil affiche le dernier réglage.
3. Lorsque le mode d'économie d'énergie est activé, Les voyants lavage, séchage et Fin de programme seront allumés. Dans ce mode, l'éclairage intérieur s'éteint 4 minutes après l'ouverture de la porte, et l'appareil s'éteint après 15 minutes d'inactivité afin d'économiser de l'énergie.
4. Lorsque le mode d'économie d'énergie est désactivé, les voyants lavage et séchage sont allumés. Si le mode d'économie d'énergie est désactivé, les lumières intérieures seront allumées aussi longtemps que la porte est ouverte, et la machine sera toujours allumée à moins qu'elle ne soit éteinte par l'utilisateur.
5. Pour enregistrer le réglage sélectionné, éteignez l'appareil.

En réglage d'usine, le mode d'économie d'énergie est activé.

8. NETTOYAGE ET ENTRETIEN

Il est important de nettoyer votre lave-vaisselle pour assurer la durée de vie de la machine

Assurez-vous que les réglages d'adoucissement de l'eau soient correctement faits et que la quantité de détergent soit optimale pour prévenir l'accumulation du calcaire. Remplissez à nouveau le compartiment à sel lorsque le voyant de manque de sel est allumé.

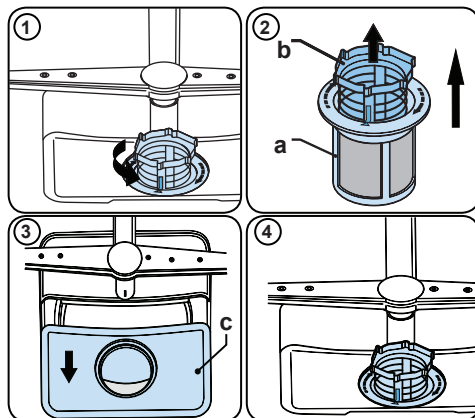
De la graisse et du calcaire peuvent se déposer dans le lave-vaisselle au fil du temps. Si tel est le cas :

- Remplissez le compartiment à détergent, mais ne chargez pas de vaisselle. Sélectionnez un programme qui fonctionne à haute température, puis faites tourner le lave-vaisselle à vide. Si votre lave-vaisselle n'est toujours pas suffisamment propre, utilisez un produit de nettoyage pour lave-vaisselle.
- Pour prolonger la durée de vie de votre lave-vaisselle, nettoyez votre machine une fois par mois.
- Nettoyez régulièrement les joints de la porte avec un chiffon humide pour enlever les résidus accumulés ou les corps étrangers.

8.1. Filtres

Nettoyez les filtres et les bras pulvérisateurs au moins une fois par semaine. Lorsque des déchets alimentaires restent sur les filtres épais et fins, il convient de retirer ces filtres et de les nettoyer soigneusement sous le robinet d'eau.

- a) Micro Filtre b) Gros filtre
c) Filtre métallique



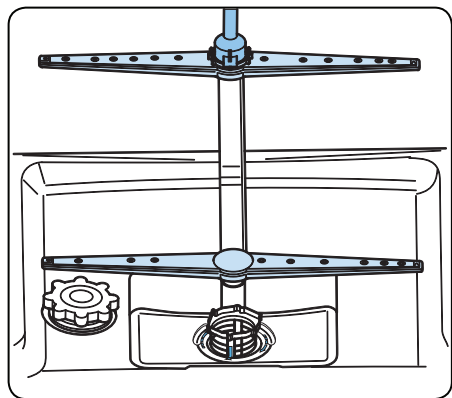
Pour enlever et nettoyer la combinaison des filtres, tournez cette dernière dans le sens inverse des aiguilles d'une montre et retirez-la en la soulevant (1). Retirez le gros filtre du micro filtre (2). Tirez le filtre métallique, puis retirez-le (3). Rincez le filtre en utilisant beaucoup d'eau jusqu'à ce qu'il n'y ait plus de résidus. Remettez les filtres ensemble. Replacez l'insert du filtre, et faites-le pivoter dans le sens des

aiguilles d'une montre (4).

- N'utilisez jamais le lave-vaisselle sans filtre.
- Une mauvaise disposition du filtre réduit l'efficacité de lavage.
- Pour assurer le bon fonctionnement de votre machine, nettoyez régulièrement les filtres.

8.2. Bras pulvérisateurs

Assurez-vous que les trous des bras ne soient pas obstrués et qu'aucun déchet alimentaire ou corps étranger ne soit coincé au niveau des bras pulvérisateurs. En cas d'obstruction de ces trous, retirez les bras pulvérisateurs et nettoyez-les avec de l'eau. Pour enlever le bras pulvérisateur supérieur, défaire l'écrou en le tournant dans le sens des aiguilles d'une montre et en le tirant vers le bas. Veillez à ce que l'écrou soit parfaitement serré lors du remontage du bras pulvérisateur supérieur.



8.3 Pompe de vidange

De gros résidus alimentaires ou des objets étrangers qui n'ont pas été capturés par les filtres peuvent bloquer la pompe à eaux usées. L'eau de rinçage stagnera alors au-dessus du filtre.

⚠ Avertissement : risques de coupures !

Lors du nettoyage de la pompe de vidange faites en sorte de ne pas vous blesser avec des morceaux de verre ou avec des objets tranchants.

Dans ce cas précis :

























1. Débranchez toujours en premier l'appareil de la source d'alimentation.
2. Enlevez les paniers.
3. Retirez les filtres.
4. Écopez l'eau, si besoin, à l'aide d'une éponge.
5. Contrôlez la surface, puis retirez les corps étrangers.
6. Remettez les filtres
7. Réintroduisez les paniers.

9. DÉPANNAGE

PROBLEME	CAUSE POSSIBLE	DÉPANNAGE
Le programme ne démarre pas.	Votre lave-vaisselle n'est pas branché.	Branchez votre lave-vaisselle.
	Votre lave-vaisselle n'est pas allumé.	Allumez le lave-vaisselle en appuyant sur la touche Marche/Arrêt.
	Fusible grillé.	Vérifiez votre disjoncteur.
	Robinet d'entrée de l'eau fermé.	Ouvrez le robinet d'alimentation en eau.
	La porte de votre lave-vaisselle est ouverte.	Fermez la porte du lave-vaisselle.
	Le tuyau d'entrée d'eau et les filtres de l'appareil sont bouchés.	Vérifiez le tuyau d'arrivée d'eau et les filtres de l'appareil et assurez-vous qu'ils ne sont pas bouchés.
L'eau reste à l'intérieur de l'appareil.	Le tuyau d'évacuation de l'eau est bouché ou pincé (plié).	Vérifiez le tuyau de vidange, puis nettoyez-le ou dépliez-le.
	Les filtres sont encrassés.	Nettoyez les filtres.
	Le programme n'est pas encore terminé.	Attendez la fin du programme.
L'appareil s'arrête durant le lavage.	Panne de courant.	Vérifiez l'alimentation secteur.
	Panne d'alimentation en eau.	Vérifiez le robinet.
Si des bruits de secousses et de choc sont audibles durant l'opération de lavage.	Le bras de lavage touche la vaisselle dans le panier inférieur.	Déplacez ou retirez les objets qui bloquent le bras de lavage.
Des déchets alimentaires restent partiellement sur la vaisselle.	La vaisselle était mal placée, et l'eau pulvérisée n'a pas pu atteindre les endroits concernés.	Ne surchargez pas les paniers.
	Les plats s'appuient les uns contre les autres.	Placez les plats comme indiqué dans la section sur le chargement de votre lave-vaisselle.
	Pas assez de détergent utilisé.	Utilisez la bonne quantité de détergent, comme indiqué dans le tableau des programmes.
	Programme de lavage sélectionné incorrect.	Utilisez les informations dans le tableau des programmes pour sélectionner le programme le plus approprié.
	Bras de lavage encrassé par des restes de nourriture.	Nettoyez les trous dans les bras de lavage avec des objets minces.
	Filtres ou pompe de vidange encrassés, ou filtres mal installés.	Vérifiez que le tuyau de vidange et les filtres sont correctement installés.

PROBLEME	CAUSE POSSIBLE	DÉPANNAGE
Des taches blanchâtres restent sur la vaisselle.	Pas assez de détergent utilisé.	Utilisez la bonne quantité de détergent, comme indiqué dans le tableau des programmes.
	Dosage trop bas du liquide de rinçage et/ou de l'adoucisseur d'eau.	Augmentez le niveau de liquide de rinçage ou d'adoucisseur d'eau.
	Niveau de dureté de l'eau élevé.	Augmentez le niveau d'adoucisseur d'eau et ajoutez du sel.
	Le compartiment de sel n'est pas bien fermé.	Vérifiez que le bouchon du compartiment de sel est bien fermé.
La vaisselle ne sèche pas.	L'option de séchage n'est pas sélectionnée.	Sélectionnez un programme avec séchage.
	Le dosage du liquide de rinçage est trop faible.	Augmentez le réglage de dosage du liquide de rinçage.
Des taches de rouille se forment sur la vaisselle.	La qualité de l'acier inoxydable de la vaisselle n'est pas suffisante.	Utilisez uniquement des ustensiles qui passent au lave-vaisselle.
	Haut niveau de sel dans l'eau de lavage.	Ajustez le niveau de dureté de l'eau en utilisant le tableau de dureté de l'eau.
	Le compartiment de sel n'est pas bien fermé.	Vérifiez que le bouchon du compartiment de sel est bien fermé.
	Trop de sel déversé dans le lave-vaisselle lors du remplissage du sel.	Utilisez un entonnoir pour le remplissage de sel dans le compartiment pour éviter les fuites.
	Mauvaise mise à la terre.	Consultez immédiatement un électricien qualifié.
Du détergent reste dans le compartiment à détergent.	Du détergent a été ajouté lorsque le compartiment à détergent était mouillé.	Assurez-vous que le compartiment de détergent est sec avant utilisation.

AVERTISSEMENTS DE PANNE AUTOMATIQUES ET CE QU'IL FAUT FAIRE

CODE DE PANNE				PANNE POSSIBLE	QUE FAIRE
Départ/ Pause	Lavage	Sec	Fin		
				*Panne du système d'arrivée d'eau	Assurez-vous que le robinet d'arrivée d'eau est ouvert et que de l'eau coule.
					Séparez le tuyau d'alimentation du robinet et nettoyez le filtre du tuyau.
				Panne du système de pression	Contactez le service après-vente si l'erreur persiste.
					Contactez le service après-vente.
				Alimentation en eau continue	Fermez le robinet et contactez le service après-vente.
				Impossible d'évacuer l'eau	Le tuyau d'évacuation de l'eau et les filtres peuvent être bouchés.
					Annulez le programme.
					Si l'erreur persiste, contactez le service après-vente.
				Contactez le service après-vente.	
				Chauffage et capteur de chauffage défectueux	Contactez le service après-vente.
				Débordement	Débranchez l'appareil et fermez le robinet.
					Contactez le service après-vente.
				Carte électronique défectueuse.	Contactez le service après-vente.
				Surchauffe	Contactez le service après-vente.
				Le chauffage échoue	Contactez le service après-vente.
				Tension élevée	Contactez le service après-vente.
				Tension basse	Contactez le service après-vente.

*Remarque : La LED indiquant la défaillance du système d'entrée varie en fonction du modèle.

Les procédures d'installation et de réparations doivent toujours être effectuées par un professionnel agréé du service après-vente, afin d'éviter d'éventuels risques. Le constructeur décline toute responsabilité pour tous dommages résultant de procédures effectuées par des personnes non agréées. Les réparations doivent être effectuées uniquement par des techniciens. Lorsqu'un composant doit être changé, assurez-vous que les pièces détachées d'origine soient utilisées.

De mauvaises réparations ou la non-utilisation de pièces détachées d'origine peuvent provoquer de considérables dégâts et exposer l'utilisateur à des risques.

Les informations pour contacter le service client se trouvent à la fin de ce document.

Selon la procédure d'éco-conception, les pièces détachées d'origine et relatives au fonctionnement peuvent être obtenues pendant au moins dix ans à compter de la date de commercialisation de votre appareil dans l'Espace économique européen.

VESTEL France

17 rue de la couture
94563 RUNGIS CEDEX

<http://vestel-france.fr/fr/>



52396136 R37

