

Lave-vaisselle

978757 14S45 D DXAD701T

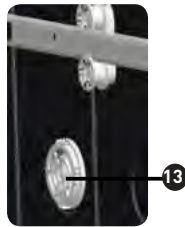
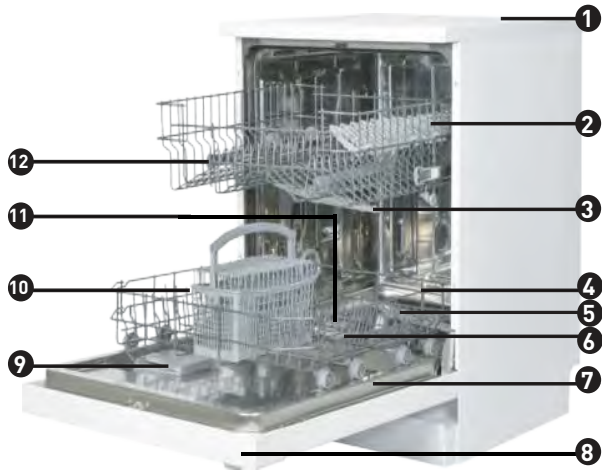
CONSIGNES D'UTILISATION40

Informations techniques de votre appareil: **14S45DDXAD701T** code ED 978757

- Liste des pièces détachées
- Schéma électrique
- Manuel de service



VALBERG



Merci !

Nous vous remercions d'avoir choisi ce produit VALBERG.

Choisis, testés et recommandés par ELECTRO DEPOT, les produits de la marque VALBERG sont simples d'utilisation, tout en offrant des performances fiables et une qualité irréprochable.

Grâce à cet appareil, vous êtes assuré(e) que chaque utilisation vous apportera satisfaction.

Bienvenue chez ELECTRO DEPOT.

Consultez notre site web : www.electrodepot.fr
www.electrodepot.be



ELECTRO DEPOT

40

FR

A

Aperçu de l'appareil

Spécifications techniques

B

Utilisation de l'appareil

Installation
Avant d'utiliser l'appareil
Chargement de votre lave-vaisselle
Tableau des programmes
Panneau de commande

C

Informations utiles

Nettoyage et entretien
Dépannage
Messages d'erreur automatiques et solutions

Spécifications techniques

- ① Plan de travail
- ② Panier supérieur avec étagères
- ③ Bras de lavage supérieur
- ④ Panier inférieur
- ⑤ Bras de lavage inférieur
- ⑥ Filtres
- ⑦ Plaque signalétique
- ⑧ Panneau de commande
- ⑨ Compartiments à détergent et à produit de rinçage
- ⑩ Panier à couverts
- ⑪ Compartiment à sel
- ⑫ Loquet de glissière du panier supérieur
- ⑬ Mini système de séchage actif : ce système offre de meilleures performances de séchage pour votre vaisselle.

Installation

Positionnement de l'appareil

- L'appareil doit être installé dans un endroit permettant de facilement charger et sortir la vaisselle. Ne placez pas l'appareil dans un lieu dont la température ambiante descend en dessous de 0 °C.
- Lisez tous les avertissements figurant sur l'emballage avant de retirer celui-ci et de positionner l'appareil.
- Placez l'appareil à proximité d'un robinet et d'une canalisation. Tenez compte du fait qu'il sera impossible de modifier les raccordements une fois que l'appareil sera installé.
- Ne tenez pas l'appareil par la porte ni par le panneau.
- Laissez une distance suffisante autour de l'appareil pour faciliter les mouvements lors du nettoyage.

AVERTISSEMENT

Vérifiez que les tuyaux d'arrivée et d'évacuation d'eau ne sont pas comprimés ou coincés et que l'appareil n'est pas posé sur le câble électrique lorsque vous le positionnez.

- Réglez les pieds de manière à ce que l'appareil soit de niveau et équilibré. L'appareil doit être posé sur une surface plane. Dans le cas contraire, il serait instable et la porte de l'appareil ne se fermerait pas correctement.

Raccordement à l'arrivée d'eau

Nous vous recommandons d'équiper votre arrivée d'eau d'un filtre afin d'éviter que votre appareil ne soit endommagé en raison d'une contamination (sable, rouille, etc.) liée à la plomberie intérieure. Cela contribuera aussi à empêcher le jaunissement et la formation de dépôts après le lavage.

LISEZ LES INDICATIONS FIGURANT SUR LE TUYAU D'ARRIVÉE D'EAU !

Pour les modèles portant l'indication 25 °, la température de l'eau doit être au maximum de 25 °C (eau froide).

Pour tous les autres modèles :
privilégiez l'eau froide ; température maximale de l'eau chaude de 60 °C.

Tuyau d'arrivée d'eau

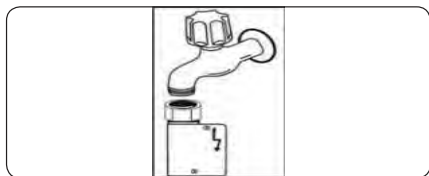


AVERTISSEMENT

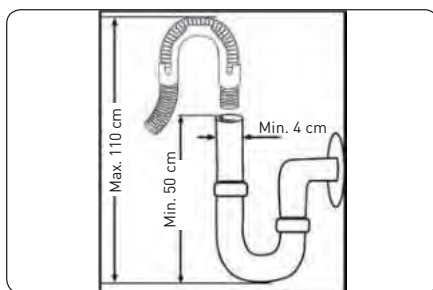
- Utilisez le tuyau d'arrivée d'eau neuf fourni avec votre appareil, n'utilisez pas le tuyau d'une ancienne machine.
- Faites couler de l'eau dans le nouveau tuyau avant de le raccorder.
- Raccordez le tuyau directement au robinet d'arrivée d'eau. La pression au niveau du robinet doit être au minimum de 0,03 MPa et au maximum de 1 MPa. Si la pression dépasse 1 MPa, une soupape de sécurité doit être installée au niveau du raccordement.

AVERTISSEMENT

- Une fois les raccordements effectués, ouvrez complètement le robinet et vérifiez qu'il n'y a pas de fuites d'eau. Fermez toujours le robinet d'arrivée d'eau à la fin d'un programme de lavage.

**AVERTISSEMENT** ⚡

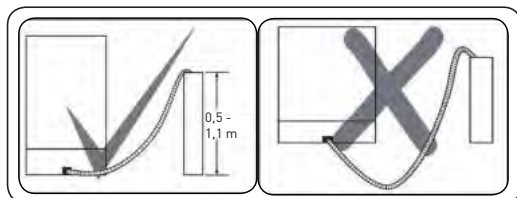
Un tuyau Aquastop est disponible sur certains modèles. Ne l'endommagez pas et veillez à ce qu'il ne forme pas de nœuds et ne se torde pas.

Tuyau de vidange

Raccordez le tuyau de vidange directement à l'orifice d'évacuation de l'eau ou au robinet de sortie de l'évier. Ce raccordement doit se trouver au minimum à 50 cm et au maximum à 110 cm du sol sur lequel le lave-vaisselle est installé.

REMARQUE IMPORTANTE

La vaisselle ne sera pas lavée correctement si un tuyau de vidange de plus de 4 m est utilisé.

**Branchements électriques****AVERTISSEMENT**

Votre appareil est conçu pour fonctionner avec 220 - 240 V. Si la tension d'alimentation de votre appareil est de 110 V, connectez un transformateur de 110/220 V et 3 000 W entre les branchements électriques.

AVERTISSEMENT 

Branchez l'appareil sur une prise mise à la terre et protégée par un fusible, respectant les valeurs indiquées dans le tableau des « Spécifications techniques ».

La fiche mise à la terre de l'appareil doit être branchée dans une prise mise à la terre alimentée avec une tension et un courant adaptés.

En l'absence d'une mise à la terre, un électricien agréé doit procéder à la mise à la terre. En cas d'utilisation de l'appareil sans mise à la terre, nous ne serons en aucun cas tenus responsables de toute privation d'utilisation pouvant survenir.

La fiche de cet appareil peut comporter un fusible de 13 A, selon le pays cible (par exemple, le Royaume-Uni, l'Arabie saoudite).

Installation de l'appareil sous le plan de travail

Si vous souhaitez installer votre appareil sous le plan de travail, vous devez disposer d'un espace suffisant pour le faire, ainsi que d'une installation électrique et d'une plomberie adaptées ❶. Si l'espace sous le plan de travail convient pour installer votre appareil, retirez le plan de travail de la manière indiquée dans l'illustration ❷.

AVERTISSEMENT

Le plan de travail sous lequel l'appareil sera placé doit être stable afin d'éviter tout déséquilibre.

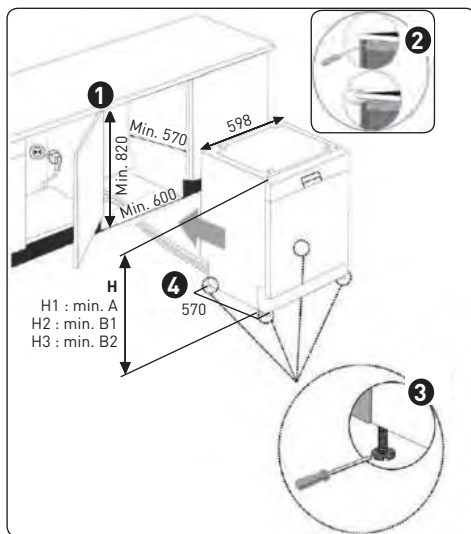
Le panneau supérieur du lave-vaisselle doit être retiré pour installer l'appareil sous le plan de travail.

Pour retirer le panneau supérieur, dévissez les vis qui le maintiennent, situées à l'arrière de l'appareil. Ensuite, repoussez le panneau d'1 cm de l'avant vers l'arrière et soulevez-le. Réglez les pieds de l'appareil en fonction de la pente du sol **3**.

Installez votre appareil en le poussant sous le plan de travail, tout en veillant à ne pas écraser ni plier les tuyaux **4**.

AVERTISSEMENT

Après avoir retiré le panneau supérieur de votre lave-vaisselle, l'appareil doit être placé dans un espace dont les dimensions sont indiquées dans le schéma ci-dessous.



	A	B
	Tous les appareils	B1 B2
Hauteur de l'appareil (±2 mm)	820 mm	835 mm

A : en l'absence de feutre isolant sur le dessus de l'appareil, vous devez prendre en compte cette hauteur.

B1 : en présence de feutre isolant sur le dessus de l'appareil et d'un 2^e panier, vous devez prendre en compte cette hauteur.

B2 : en présence de feutre isolant sur le dessus de l'appareil et d'un 3^e panier, vous devez prendre en compte cette hauteur.

Avant d'utiliser l'appareil

Préparation de la première utilisation de votre lave-vaisselle

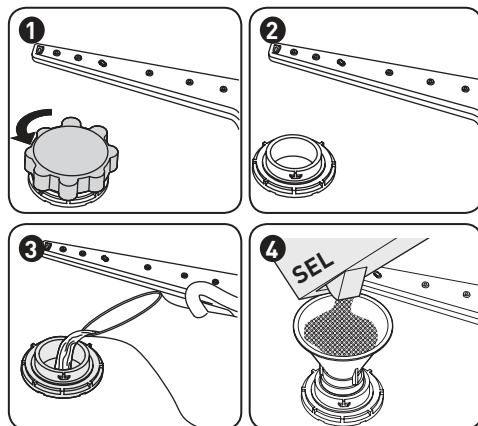
- Assurez-vous que les caractéristiques de l'approvisionnement en eau et en électricité correspondent aux valeurs indiquées dans les instructions d'installation de l'appareil.
- Retirez tous les matériaux d'emballage à l'intérieur de l'appareil.
- Réglez le niveau de l'adoucisseur d'eau.
- Remplissez le compartiment à produit de rinçage.

Utilisation de sel (LE CAS ÉCHÉANT)

- Pour offrir de bonnes performances de lavage, le lave-vaisselle a besoin d'une eau douce, c'est-à-dire moins calcaire. Dans le cas contraire, des résidus calcaires blancs subsisteraient sur la vaisselle et à l'intérieur de l'appareil. Ceci aurait un effet néfaste sur les performances de votre appareil en termes de lavage, de séchage et de brillance. Lorsque l'eau circule à travers l'adoucisseur, les ions responsables de la dureté de l'eau sont éliminés de l'eau, qui parvient ainsi au niveau requis pour obtenir les meilleurs résultats en matière de lavage. Selon le niveau de dureté de l'eau entrante, ces ions peuvent s'accumuler rapidement à l'intérieur de l'adoucisseur. Il est donc nécessaire de procéder au renouvellement de l'adoucisseur afin que celui-ci offre les mêmes performances lors du lavage suivant. Du sel régénérant est utilisé à cet effet.
- Cet appareil ne peut être utilisé qu'avec du sel régénérant spécifique, destiné à adoucir l'eau. N'utilisez pas de sel à grains fins ou en poudre qui est facilement soluble. L'utilisation d'un autre type de sel risque d'endommager votre appareil.

Remplissage du compartiment à sel (LE CAS ÉCHÉANT)

Pour ajouter du sel régénérant, ouvrez le bouchon du compartiment à sel en le tournant dans le sens inverse des aiguilles d'une montre. ❶ ❷ Lors de la première utilisation, remplissez le compartiment avec 1 kg de sel et de l'eau ❸ jusqu'à ce qu'il déborde presque. Si vous disposez d'un entonnoir ❹, utilisez-le pour faciliter le remplissage du compartiment. Remplacez le bouchon et refermez-le. Après chaque série de 20 à 30 cycles, ajoutez du sel dans votre appareil, de manière à remplir le compartiment (environ 1 kg).



Ne versez de l'eau dans le compartiment à sel que lors de la première utilisation de l'appareil.

- Utilisez du sel régénérant spécifiquement conçu pour être utilisé dans un lave-vaisselle.
- Lorsque vous démarrez votre lave-vaisselle, le compartiment à sel se remplit d'eau. Vous devez donc remplir le compartiment avec du sel avant de démarrer votre appareil.
- Si le sel régénérant a débordé et si vous ne pouvez pas démarrer l'appareil immédiatement, lancez un programme de lavage court pour protéger votre appareil contre la corrosion.

Bandelette réactive

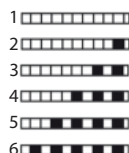
Faites couler de l'eau du robinet pendant 1 minute.

Laissez la bandelette dans l'eau pendant 1 seconde.

Secouez la bandelette.

Attendez 1 minute.

Réglez le niveau de dureté de votre appareil.



REMARQUE

Le niveau est réglé par défaut sur 3. Si vous utilisez de l'eau de puits ou une eau présentant une dureté supérieure à 90 °f, nous vous recommandons d'utiliser des dispositifs de filtrage et de purification.

Tableau de la dureté de l'eau

Niveau	Degrés allemands °dH	Degrés français °f	Degrés anglais °e	Témoin
1	0 - 5	0 - 9	0 - 6	L1 s'affiche sur l'écran.
2	6 - 11	10 - 20	7 - 14	L2 s'affiche sur l'écran.
3	12 - 17	21 - 30	15 - 21	L3 s'affiche sur l'écran.
4	18 - 22	31 - 40	22 - 28	L4 s'affiche sur l'écran.
5	23 - 31	41 - 55	29 - 39	L5 s'affiche sur l'écran.
6	32 - 50	56 - 90	40 - 63	L1 s'affiche sur l'écran.

Adoucisseur d'eau

Ce lave-vaisselle est équipé d'un adoucisseur d'eau qui réduit la dureté de l'eau du réseau de distribution d'eau. Pour déterminer la dureté de votre eau du robinet, contactez votre compagnie des eaux ou utilisez la bandelette réactive (le cas échéant).

Réglage

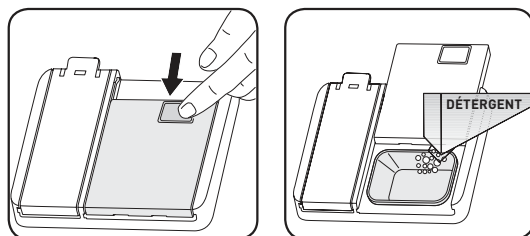
- Allumez l'appareil en appuyant sur le bouton d'alimentation.
- Appuyez sur le bouton des programmes pendant au moins 3 secondes immédiatement après avoir allumé l'appareil.
- Relâchez le bouton des programmes une fois que « SL » s'affiche. Le dernier niveau de réglage s'affichera alors.
- Appuyez sur le bouton des programmes afin de sélectionner le niveau souhaité. Chaque pression sur ce bouton augmente le niveau d'un cran. Une fois que vous aurez atteint le niveau 6, si vous appuyez à nouveau sur le bouton, vous reviendrez au niveau 1.
- Le dernier niveau de dureté de l'eau sélectionné est enregistré dans la mémoire lorsque vous éteignez l'appareil avec le bouton d'alimentation.

Utilisation du détergent

- Utilisez uniquement des détergents spécifiquement conçus pour des lave-vaisselle domestiques. Conservez vos détergents dans un endroit frais et sec, hors de portée des enfants.
- Ajoutez un détergent adapté au programme sélectionné pour garantir un résultat optimal.
- La quantité de détergent requise dépend du cycle, de la quantité de vaisselle chargée et de son degré de salissure.
- Ne remplissez pas le compartiment à détergent plus que nécessaire ; dans le cas contraire, vous verriez des traces blanchâtres ou des reflets bleuâtres apparaître sur les verres et la vaisselle et cela pourrait entraîner la corrosion du verre. En continuant à utiliser trop de détergent, vous risquez d'endommager votre appareil.
- L'utilisation d'une quantité insuffisante de détergent peut donner de mauvais résultats en termes de lavage et conduire à l'apparition de traces blanchâtres en présence d'une eau calcaire.
- Consultez les instructions du fabricant du détergent pour obtenir plus d'informations.

Remplissage du compartiment à détergent

- Poussez le loquet pour ouvrir le compartiment et versez le détergent.
- Fermez le couvercle et appuyez dessus jusqu'à ce que le loquet soit enclenché. Le compartiment doit être rempli juste avant le début de chaque programme. Si la vaisselle est très sale, ajoutez plus de détergent dans le compartiment à détergent de prélavage.



Utilisation de détergents combinés

- Ces produits doivent être utilisés conformément aux instructions du fabricant.
- Ne placez jamais de détergents combinés dans la cuve ou dans le panier à couverts.
- Les détergents combinés contiennent non seulement du détergent, mais aussi du produit de rinçage, des substances de remplacement du sel et d'autres composants, selon le mélange.
- Nous vous recommandons de ne pas utiliser de détergents combinés avec des programmes courts. Veuillez utiliser des détergents en poudre dans ce cas. Si vous rencontrez des problèmes avec l'utilisation d'un détergent combiné, contactez le fabricant du détergent.
- Si vous arrêtez d'utiliser des détergents combinés, assurez-vous d'avoir réglé la dureté de l'eau et le produit de rinçage au bon niveau.

Utilisation du produit de rinçage

- Le produit de rinçage aide à sécher la vaisselle sans laisser de traces et de taches. Le recours à un produit de rinçage est nécessaire pour obtenir des ustensiles sans taches et des verres nets. Ce produit est automatiquement libéré pendant la phase de rinçage à chaud. Si le réglage du niveau du produit de rinçage est trop faible, des taches blanchâtres subsisteront sur la vaisselle, qui ne sera pas sèche ni propre.
- Si le réglage du niveau du produit de rinçage est trop élevé, vous verrez des reflets bleuâtres sur les verres et la vaisselle.

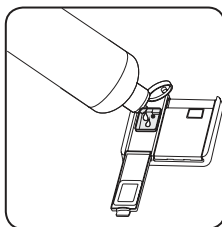
Remplissage et réglage du compartiment à produit de rinçage

Pour remplir le compartiment à produit de rinçage, ouvrez le couvercle du compartiment. Remplissez le compartiment avec du produit de rinçage jusqu'au niveau MAX., puis refermez le couvercle. Prenez soin de ne pas trop remplir le compartiment à produit de rinçage et d'essuyer tout produit renversé.

Pour modifier le niveau du produit de rinçage, suivez les étapes ci-dessous avant d'allumer l'appareil :

- Appuyez sur le bouton des programmes et maintenez-le enfoncé.
- Allumez l'appareil.
- Maintenez appuyé le bouton des programmes jusqu'à ce que « rA » disparaisse de l'écran. Le réglage du produit de rinçage est similaire à celui de la dureté de l'eau.
- L'appareil affichera le dernier réglage.
- Réglez le niveau en appuyant sur le bouton des programmes.
- Éteignez l'appareil pour enregistrer le réglage.
- L'appareil est pré-réglé sur « 4 ».

Si la vaisselle ne sèche pas correctement ou est tachetée, augmentez le niveau. Si des taches bleues apparaissent sur votre vaisselle, diminuez le niveau.



Niveau	Dose de produit de rinçage	Témoin
1	Pas d'ajout de produit de rinçage	r1 s'affiche sur l'écran.
2	1 dose est administrée	r2 s'affiche sur l'écran.
3	2 doses sont administrées	r3 s'affiche sur l'écran.
4	3 doses sont administrées	r4 s'affiche sur l'écran.
5	4 doses sont administrées	r5 s'affiche sur l'écran.

Chargement de votre lave-vaisselle

- Pour un résultat optimal, suivez ces indications de chargement.
- Le chargement d'un lave-vaisselle domestique en respectant la capacité maximale indiquée par le fabricant contribue à la réalisation d'économies d'énergie et d'eau.
- En raison de la consommation accrue d'eau et d'énergie qu'il entraîne, le pré-rinçage manuel de la vaisselle est déconseillé.
- Vous pouvez placer les tasses, verres et verres à pied, petites assiettes, bols, etc. dans le panier supérieur.
- Ne reposez pas les grands verres les uns sur les autres, car ils ne seront pas stables et risquent d'être abîmés.
- Lorsque vous placez des verres à pied dans l'appareil, reposez-les contre le bord du panier ou de l'étagère et non contre d'autres objets.
- Placez tous les récipients, tels que les tasses, verres et casseroles, dans le lave-vaisselle avec l'ouverture vers le bas, pour que l'eau ne puisse pas s'accumuler dedans.
- Si votre appareil comporte un panier à couverts, nous vous recommandons d'utiliser la grille à couverts pour un résultat optimal. Placez tous les gros objets (casseroles, poêles, couvercles, assiettes, saladiers, etc.) et la vaisselle très sale dans le panier inférieur.
- Les assiettes et les couverts ne doivent pas être placés les uns sur les autres.

AVERTISSEMENT

- Prenez soin de ne pas entraver la rotation des bras de lavage.
- Assurez-vous, après avoir chargé la vaisselle, que l'ouverture du compartiment à détergent n'est pas entravée.

Recommandations

Retirez les gros restes de nourriture avant de placer les assiettes dans l'appareil. Démarrez le lave-vaisselle quand il est à pleine charge.

REMARQUE IMPORTANTE

Ne surchargez pas les paniers et ne placez pas la vaisselle dans le mauvais panier.

AVERTISSEMENT

Pour éviter d'éventuelles blessures, placez les couteaux pointus et à long manche avec la pointe vers le bas ou horizontalement dans les paniers.

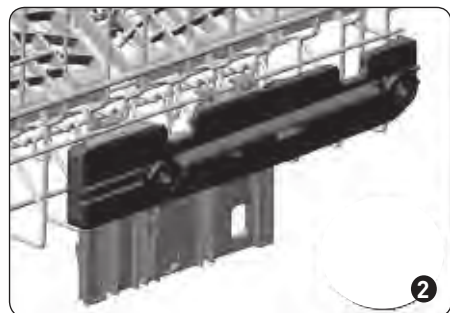
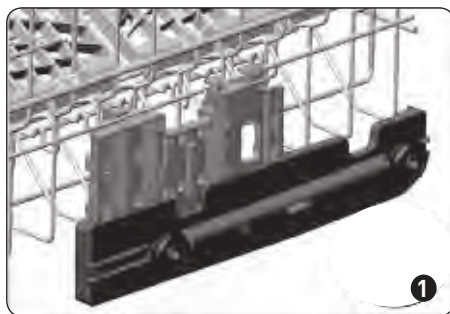
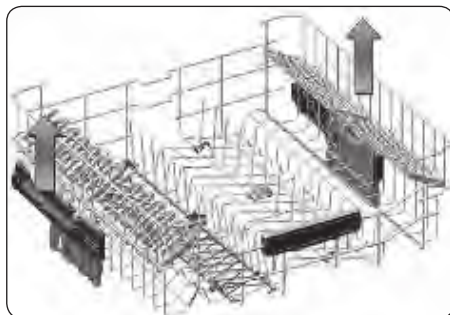
Étagère réglable en hauteur (à crochets)

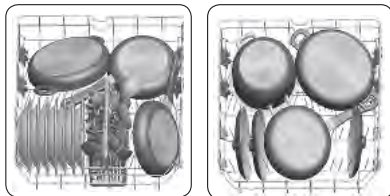
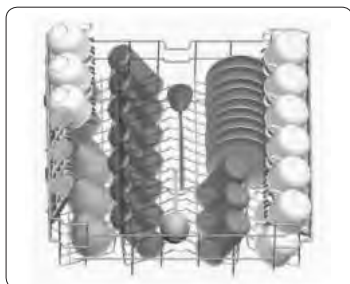
Vous avez la possibilité de placer les verres et les tasses sur ou sous les étagères réglables en hauteur. Ces étagères peuvent être réglées à 2 hauteurs différentes. Les couverts et les ustensiles peuvent également être placés horizontalement sur les étagères.



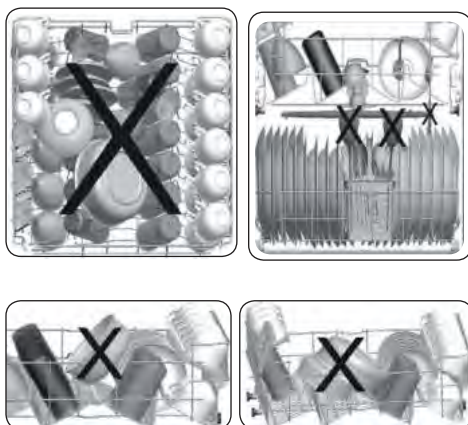
Réglage de la hauteur

Le panier supérieur comporte un mécanisme permettant de régler la hauteur du panier en le remontant **1** ou en l'abaissant **2**, sans avoir à retirer le panier. Tenez le panier des deux côtés et tirez-le vers le haut ou poussez-le vers le bas, en veillant à ce que les deux côtés du panier supérieur se trouvent dans la même position.



Autres possibilités de chargement des paniersPanier inférieurPanier supérieurChargements inadaptés

Un chargement inadapté peut entraîner de mauvaises performances de lavage et de séchage. Veuillez suivre les recommandations du fabricant pour obtenir un résultat optimal.



Articles ne convenant pas au lave-vaisselle

- Les cendres de cigarette, restes de bougie, vernis, peintures, substances chimiques, objets en alliage de fer.
- Les fourchettes, cuillères et couteaux avec des manches en bois, en os, en ivoire ou en nacre ; les articles collés, les articles maculés de produits chimiques abrasifs, acides ou basiques.
- Les récipients à revêtement en étain, en cuivre ou en plastique thermosensible.
- Les objets en aluminium et en argent.
- Certains verres délicats, la porcelaine imprimée décorative ; certains articles en cristal, les couverts collés, les verres en cristal au plomb, les planches à découper, les articles en fibres synthétiques.
- Les articles absorbants, comme des éponges ou des tapis de cuisine.

REMARQUE IMPORTANTE

À l'avenir, achetez des ustensiles de cuisine qui passent au lave-vaisselle.

Remarque importante pour les laboratoires d'essai







Pour obtenir les informations détaillées requises pour les essais conformément aux normes EN et une version électronique du mode d'emploi, veuillez envoyer le nom et le numéro de série du modèle à l'adresse suivante :

dishwasher@standardtest.info

ATTENTION :

Le nombre de couverts précisé sur l'étiquette énergétique est basée sur des assiettes de 25 cm et des verres de 12 cm de hauteur

Tableau des programmes

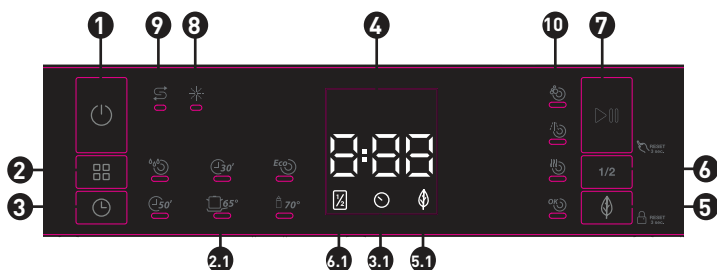
	P1	P2	P3	P4	P5	P6	
Nom du programme :	Prélavage	Rapide 30 min	Éco	Super 50 min	Intensif	Auto	Hygiène
							
Type de salissure :	Convient pour rincer de la vaisselle que vous prévoyez de laver ultérieurement.	Convient pour la vaisselle peu sale et un lavage rapide.	Programme standard pour la vaisselle normalement sale utilisée quotidiennement, avec une consommation moindre d'eau et d'énergie.	Convient pour la vaisselle quotidienne normalement sale, avec un programme plus rapide.	Convient pour la vaisselle très sale.	Programme automatique pour la vaisselle très sale.	Convient pour la vaisselle très sale nécessitant un lavage hygiénique.
Degré de salissure :	Peu sale	Peu sale	Moyennement sale	Moyennement sale	Très sale	Très sale	Très sale
Très sale	-	A	A	A	A	A	A
Durée du programme (h:min)	00:15	00:30	03:25	00:50	01:57	01:25 - 01:57	02:07
Consommation électrique (kWh/cycle)	0,020	0,740	0.849	1,100	1,700	1,450 - 1,700	1,900
Consommation d'eau (l/cycle)	4,5	12,4	12,0	12,0	17,2	11,9 - 17,2	16,0

- La durée du programme peut varier en fonction de la quantité de vaisselle, de la température de l'eau, de la température ambiante et des options supplémentaires sélectionnées.
- Les valeurs indiquées pour les programmes autres qu'Éco sont fournies à titre indicatif uniquement.
- Si votre modèle dispose d'un capteur de turbidité, il est équipé du programme Auto plutôt qu'Intensif.
- Le programme Éco convient pour laver de la vaisselle normalement sale. Il s'agit du programme le plus efficace en termes de consommation combinée d'eau et d'énergie. Il est utilisé pour évaluer la conformité avec la législation de l'UE en matière d'écoconception.
- Le lavage de la vaisselle dans un lave-vaisselle domestique consomme généralement moins d'eau et d'énergie en phase d'utilisation que le lavage manuel de la vaisselle, si le lave-vaisselle domestique est utilisé conformément aux instructions du fabricant.
- Utilisez uniquement du détergent en poudre pour les programmes courts.
- Les programmes courts n'incluent pas le séchage.
- Pour faciliter le séchage de la vaisselle, nous vous recommandons d'entrouvrir la porte une fois que le cycle est terminé.
- Vous pouvez accéder à la base de données des produits, dans laquelle les informations sur le modèle sont conservées, en scannant le QR code sur l'étiquette énergétique.

REMARQUE

Conformément aux règlements 1016/2010 et 1059/2010, les valeurs de consommation d'énergie du programme Éco peuvent varier. Ce tableau est conforme aux règlements 2019/2022 et 2017/2022.

Panneau de commande



- 1** Bouton d'alimentation
- 2** Bouton de sélection des programmes
- 2.1** Témoins des programmes
- 3** Bouton de départ différé
- 3.1** Témoin du départ différé
- 4** Affichage du temps restant
- 5** Bouton d'économie d'énergie
- 5.1** Témoin d'économie d'énergie
- 6** Bouton de demi-charge
- 6.1** Témoin de demi-charge
- 7** Bouton de démarrage/pause
- 8** Témoin du produit de rinçage
- 9** Témoin du sel
- 10** Témoins des étapes de lavage
 - a** Témoin de lavage
 - b** Témoin de rinçage
 - c** Témoin de séchage
 - d** Témoin de fin

1. Bouton d'alimentation

Allumez l'appareil en appuyant sur le bouton d'alimentation.

2. Bouton de sélection des programmes

Choisissez un programme adéquat en appuyant sur le bouton de sélection des programmes. Le témoin du programme sélectionné **2.1** s'allumera. Pour des informations plus détaillées sur les programmes, consultez le tableau des programmes.

3. Bouton de départ différé

Vous pouvez différer l'heure de début du programme d'1 à 24 heures en appuyant sur le bouton de départ différé avant le début du programme. Pour activer le départ différé, appuyez sur le bouton d'alimentation **7**. Le témoin du départ différé **3.1** s'allumera. Si vous souhaitez modifier la durée du départ différé, appuyez d'abord sur le bouton de démarrage/pause **7** et ensuite sur le bouton de départ différé pour régler une nouvelle durée. Pour activer la nouvelle durée du départ différé, appuyez à nouveau sur le bouton de démarrage/pause **7**. Pour annuler le départ différé, réglez-le sur 0 heure, en appuyant sur le bouton de départ différé.

Si vous éteignez l'appareil après avoir sélectionné et activé le départ différé, le départ différé sera annulé.

4. Affichage du temps restant

Vous pouvez suivre le déroulement du programme à l'aide des témoins de lavage, de rinçage, de séchage et de fin **10**, ainsi que de l'affichage du temps restant.

5. Bouton d'économie d'énergie

Appuyez sur le bouton d'économie d'énergie pour activer l'option d'économie d'énergie. Le témoin d'économie d'énergie **5.1** s'allumera. Sélectionnez l'option d'économie d'énergie pour permettre l'ouverture de la porte de l'appareil à la fin du programme, afin d'accroître l'efficacité du séchage. Cette fonction permet aussi d'économiser de l'énergie en faisant fonctionner l'appareil à une température plus basse.

6. Bouton de demi-charge

Grâce à la fonction de demi-charge de votre appareil, vous pouvez raccourcir la durée des programmes que vous avez sélectionnés et réduire de moitié la consommation d'eau et d'énergie. Le témoin de demi-charge **6.1** s'allumera.

7. Bouton de démarrage/pause

Appuyez sur le bouton de démarrage/pause pour lancer le programme sélectionné. Le témoin de lavage s'allumera et l'affichage du temps restant indiquera la durée du programme. Cet affichage indique aussi la durée restante pendant le déroulement du programme. Si vous ouvrez la porte de votre appareil alors qu'un programme est lancé, la durée du programme sera interrompue et le témoin de l'étape de lavage correspondante clignotera.

8. Témoin du produit de rinçage

Lorsque le niveau du produit de rinçage est bas, le témoin du produit de rinçage s'allume pour vous indiquer que vous devez remplir le compartiment à produit de rinçage.

9. Témoin du sel

Si la quantité de sel régénérant est insuffisante, le témoin du sel s'allume pour vous indiquer que vous devez remplir le compartiment à sel.

10. Témoins des étapes de lavage

Vous pouvez suivre le déroulement du programme à l'aide des témoins des étapes de lavage sur le panneau de commande. Lorsque le témoin de séchage est allumé, l'appareil reste silencieux pendant environ 15 à 50 minutes, selon le programme que vous avez sélectionné.

- Lavage
- Rinçage
- Séchage
- Fin

The logo for 'acti door' features the word 'acti' in a bold, black, sans-serif font, with a blue diagonal line through the 'i'. Below it, the word 'door' is written in a larger, bold, black, sans-serif font.

OUVERTURE AUTOMATIQUE DE LA PORTE : ACTIV'DOOR

L'option Porte automatique peut être sélectionnée avec tous les programmes sauf le programme Prélavage. Le programme de prélavage n'est pas compatible avec l'option Autodoor. La machine s'allume avec l'option Eco et Autodoor (économie d'énergie) par défaut. Si les autres programmes sont sélectionnés, le voyant d'option d'économie d'énergie s'éteint. Pour activer la porte automatique, l'option Energy Save doit être sélectionnée. Pour supprimer la fonction Autodoor, l'option Energy Save doit être désactivée.

REMARQUE

Vous pouvez activer/désactiver la sécurité enfants en appuyant sur le bouton d'économie d'énergie **5** pendant environ 3 secondes. Lorsque cette fonction est activée, tous les témoins lumineux clignotent et « CL » apparaît une fois sur l'affichage du temps restant **4**. Lorsqu'elle est désactivée, tous les témoins lumineux et « CL » clignotent deux fois.

REMARQUE

Pour enregistrer un programme comme votre programme préféré, appuyez en même temps sur les boutons des programmes **2** et de départ différé **3**. Pour sélectionner votre programme préféré, appuyez sur le bouton des programmes **2** pendant 3 secondes.

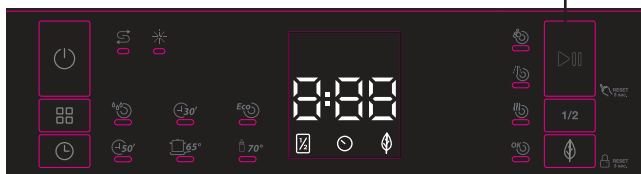
REMARQUE

Si une option supplémentaire a été activée lors du dernier programme de lavage, cette option restera activée pour le programme suivant, tant que l'appareil n'aura pas été éteint. Pour annuler cette option pour le nouveau programme, appuyez sur le bouton de l'option concernée.

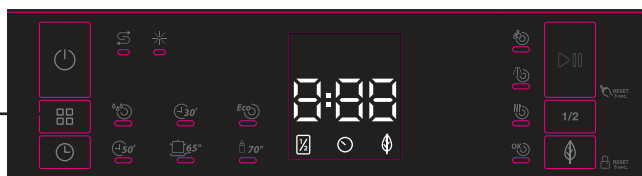
Changement de programme

Si vous souhaitez modifier le programme alors que l'appareil fonctionne.

Appuyez sur le bouton de démarrage/pause.

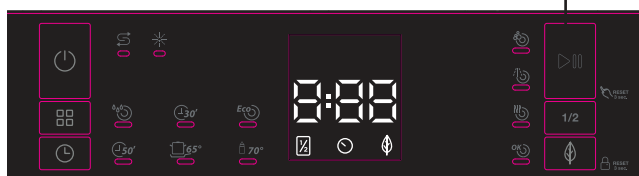


À la fin du programme, sélectionnez le programme souhaité en appuyant sur le bouton de sélection des programmes.



Lancez le nouveau programme en appuyant sur le bouton de démarrage/pause.

Le nouveau programme reprendra le cours de l'ancien programme.

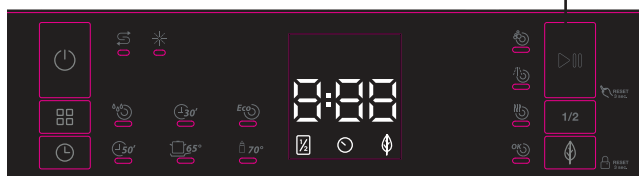


Annulation de programme

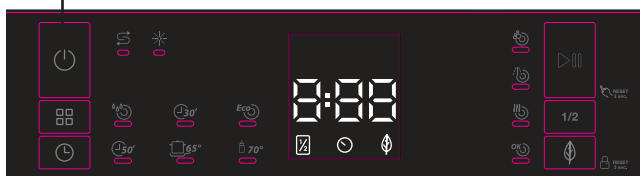
Si vous souhaitez annuler le programme alors que l'appareil fonctionne.

Appuyez sur le bouton de démarrage/pause pendant 3 secondes.

En cas d'annulation, le témoin de séchage s'allume. L'appareil se vide de son eau en environ 30 secondes.

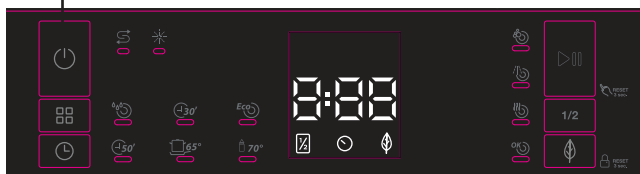


Lorsque le témoin de fin s'allumera, éteignez votre appareil en appuyant sur le bouton d'alimentation.



Arrêt de l'appareil

Éteignez votre appareil à l'aide du bouton d'alimentation une fois que le programme est terminé et que le témoin de fin s'est allumé. Débranchez la fiche de la prise. Fermez le robinet d'eau.



REMARQUES

- N'ouvrez pas la porte avant la fin du programme.
- À la fin du programme de lavage, vous pouvez laisser la porte de votre appareil entrouverte pour accélérer le séchage.
- Si la porte de l'appareil est ouverte ou en cas de coupure de courant au cours du lavage, le programme reprendra une fois que la porte sera refermée ou que le courant sera rétabli.

Réglage du niveau sonore de l'alarme (selon les modèles)

Pour modifier le niveau sonore de l'alarme, suivez les étapes ci-dessous :

1. Ouvrez la porte et appuyez en même temps sur les boutons de demi-charge **6** et d'économie d'énergie **5** pendant 3 secondes.
2. Une fois que vous serez en mode de réglage du son, l'alarme émettra un long signal sonore et l'appareil affichera le dernier réglage, de « S0 » à « S3 ».
3. Pour diminuer le niveau sonore, appuyez sur le bouton d'économie d'énergie **5**. Pour augmenter le niveau sonore, appuyez sur le bouton de demi-charge **6**.
4. Pour enregistrer le niveau sonore sélectionné, éteignez l'appareil. « S0 » signifie que toutes les alarmes sonores sont désactivées. L'appareil est pré-réglé sur « S3 ».

Mode d'économie d'énergie

Pour activer ou désactiver le mode d'économie d'énergie, suivez les étapes ci-dessous :

1. Ouvrez la porte et appuyez en même temps sur les boutons des programmes **2** et de demi-charge **6** pendant 3 secondes.

2. Au bout de 3 secondes, l'appareil affichera le dernier réglage : « IL1 » ou « IL0 ».
3. Lorsque le mode d'économie d'énergie est activé, « IL1 » s'affiche. Dans ce mode, l'éclairage intérieur (le cas échéant) s'éteint 2 minutes après l'ouverture de la porte et l'appareil s'éteint automatiquement au bout de 15 minutes sans aucune intervention, afin d'économiser l'énergie. IL1 implique que l'activ Door est activée et que IL0 implique que l'activ Door est désactivée.
4. Lorsque le mode d'économie d'énergie est désactivé, « IL0 » s'affiche. Si le mode d'économie d'énergie est désactivé, l'éclairage intérieur reste allumé tant que la porte est ouverte et l'appareil reste toujours allumé, à moins d'être éteint par l'utilisateur.
5. Pour enregistrer le réglage sélectionné, éteignez l'appareil.

Le mode d'économie d'énergie est activé par défaut en usine.

Nettoyage et entretien

Il est important de nettoyer votre lave-vaisselle pour prolonger la durée de vie de l'appareil. Assurez-vous d'avoir réglé correctement l'adoucisseur d'eau (le cas échéant) et d'utiliser la bonne quantité de détergent pour éviter les dépôts de calcaire. Remplissez de nouveau le compartiment à sel lorsque le témoin lumineux correspondant s'allume.

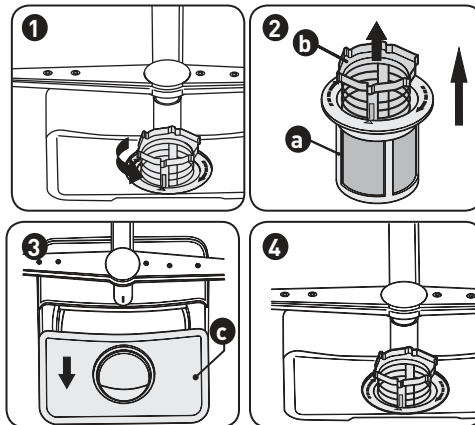
De l'huile et du calcaire peuvent se déposer dans votre lave-vaisselle au fil du temps. Si cela se produit :

- Remplissez le compartiment à détergent, mais ne placez pas de vaisselle dans l'appareil. Sélectionnez un programme à température élevée et faites fonctionner le lave-vaisselle à vide. Si cette opération ne permet pas de nettoyer suffisamment votre lave-vaisselle, utilisez un produit nettoyant pour lave-vaisselle.
- Pour prolonger la durée de vie de votre lave-vaisselle, nettoyez l'appareil régulièrement (une fois par mois).
- Essuyez les joints de porte régulièrement à l'aide d'un chiffon humide pour éliminer tous résidus accumulés ou corps étrangers.

Filtres

Nettoyez les filtres et les bras de lavage au moins une fois par semaine. En cas de résidus alimentaires ou de corps étrangers présents sur le préfiltre et le filtre fin, sortez les filtres et nettoyez-les soigneusement avec de l'eau.

- a** Microfiltre
- b** Préfiltre
- c** Filtre métallique

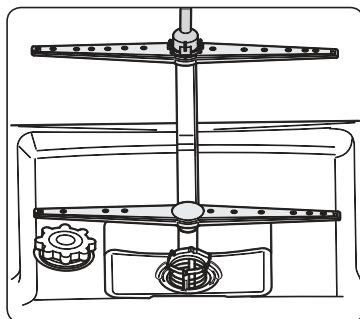


Pour sortir et nettoyer l'élément filtrant, tournez-le dans le sens inverse des aiguilles d'une montre et tirez-le vers le haut pour le sortir **1**. Sortez le préfiltre du microfiltre **2**. Puis tirez pour enlever le filtre métallique **3**. Rincez les filtres abondamment à l'eau, jusqu'à ce que tous les résidus aient été éliminés. Remontez les filtres. Remplacez l'élément filtrant et tournez-le dans le sens des aiguilles d'une montre **4**.

- Ne faites jamais fonctionner votre lave-vaisselle sans filtre.
- L'efficacité du lavage sera moindre si le filtre est mal installé.
- Des filtres propres sont nécessaires au bon fonctionnement de l'appareil.

Bras de lavage

Vérifiez que les orifices de pulvérisation ne sont pas obstrués et qu'aucun résidu alimentaire ou corps étranger n'est collé aux bras de lavage. Si des orifices sont bouchés, retirez les bras de lavage et nettoyez-les sous l'eau. Pour retirer le bras de lavage supérieur, desserrez l'écrou le maintenant en place en le tournant dans le sens des aiguilles d'une montre et en le tirant vers le bas. Veillez à bien serrer l'écrou en réinstallant le bras de lavage supérieur.



Pompe de vidange

De gros résidus alimentaires ou corps étrangers n'ayant pas été retenus par les filtres risqueraient de bloquer la pompe de vidange. L'eau de rinçage stagnerait alors au-dessus du filtre.

AVERTISSEMENT, RISQUE DE COUPURE !

Lors du nettoyage de la pompe de vidange, veillez à ne pas vous blesser sur des morceaux de verre cassé ou des articles pointus.

Dans ce cas :

1. Commencez toujours par débrancher l'appareil de l'alimentation électrique.
2. Sortez les paniers.
3. Retirez les filtres.
4. Videz l'eau, en utilisant une éponge si nécessaire.
5. Contrôlez la zone et retirez les éventuels corps étrangers.
6. Installez les filtres.
7. Remplacez les paniers.

Dépannage

Problèmes	Causes potentielles	Solutions
Le programme ne démarre pas.	Votre lave-vaisselle n'est pas branché.	Branchez votre lave-vaisselle.
	Votre lave-vaisselle n'est pas allumé.	Allumez votre lave-vaisselle en appuyant sur le bouton d'alimentation.
	Un fusible a grillé.	Vérifiez vos fusibles intérieurs.
	Le robinet d'arrivée d'eau est fermé.	Ouvrez le robinet d'arrivée d'eau.
	La porte de votre lave-vaisselle est ouverte.	Fermez la porte du lave-vaisselle.
Il reste de l'eau à l'intérieur de l'appareil.	Le tuyau d'arrivée d'eau et les filtres de l'appareil sont obstrués.	Vérifiez le tuyau d'arrivée d'eau et les filtres de l'appareil pour vous assurer qu'ils ne sont pas obstrués.
	Le tuyau de vidange est obstrué ou plié.	Vérifiez le tuyau de vidange et nettoyez-le ou dépliez-le.
	Les filtres sont obstrués.	Nettoyez les filtres.
L'appareil s'arrête au cours du lavage.	Le programme n'est pas encore terminé.	Attendez la fin du programme.
	Panne de courant.	Vérifiez l'alimentation secteur.
Bruits de secousses et de coups au cours du lavage.	Défaillance de l'arrivée d'eau.	Vérifiez le robinet d'eau.
	Le bras de lavage percute la vaisselle dans le panier inférieur.	Déplacez ou retirez les objets bloquant le bras de lavage.

Problèmes	Causes potentielles	Solutions
Présence de restes de nourriture sur la vaisselle.	La vaisselle n'a pas été disposée correctement, les jets d'eau n'ont pas pu atteindre la vaisselle concernée.	Ne surchargez pas les paniers.
	Les assiettes reposent les unes sur les autres.	Placez les assiettes de la manière indiquée dans le chapitre relatif au chargement de votre lave-vaisselle.
	Une quantité insuffisante de détergent a été utilisée.	Utilisez la bonne quantité de détergent, comme indiqué dans le tableau des programmes.
	Mauvais programme de lavage sélectionné.	Utilisez les informations dans le tableau des programmes pour sélectionner le programme le plus approprié.
	Bras de lavage obstrués par des résidus alimentaires.	Nettoyez les orifices des bras de lavage à l'aide d'un objet fin.
	Filtres ou pompe de vidange obstrués ou filtre mal installé.	Vérifiez que le tuyau de vidange et les filtres sont correctement installés.

Problèmes	Causes potentielles	Solutions
Taches blanchâtres sur la vaisselle.	Une quantité insuffisante de détergent a été utilisée.	Utilisez la bonne quantité de détergent, comme indiqué dans le tableau des programmes.
	Le niveau du produit de rinçage et/ou de l'adoucisseur d'eau est réglé trop bas.	Augmentez le niveau du produit de rinçage et/ou de l'adoucisseur d'eau.
	Dureté élevée de l'eau.	Augmentez le niveau de l'adoucisseur d'eau et ajoutez du sel.
	Le bouchon du compartiment à sel n'est pas fermé correctement.	Vérifiez que le bouchon du compartiment à sel est bien fermé.
La vaisselle n'est pas sèche.	Aucune option de séchage n'a été sélectionnée.	Sélectionnez un programme avec une option de séchage.
	Le niveau du produit de rinçage est réglé trop bas.	Augmentez le niveau du produit de rinçage.
Des taches de rouille se forment sur la vaisselle.	La vaisselle en acier inoxydable présente une qualité insuffisante.	Utilisez uniquement des articles qui résistent au lave-vaisselle.
	Niveau élevé de sel dans l'eau de lavage.	Ajustez la dureté de l'eau en utilisant le tableau de la dureté de l'eau.
	Le bouchon du compartiment à sel n'est pas fermé.	Vérifiez que le bouchon du compartiment à sel est bien fermé.
	Trop de sel a été déversé dans le lave-vaisselle lors du remplissage du compartiment.	Utilisez un entonnoir pour remplir le compartiment à sel afin d'éviter d'en renverser.
	Mauvaise mise à la terre de l'alimentation secteur.	Consultez immédiatement un électricien qualifié.
Le détergent reste dans le compartiment à détergent.	Le détergent a été ajouté alors que le compartiment était mouillé.	Vérifiez que le compartiment à détergent est sec avant de l'utiliser.

Messages d'erreur automatiques et solutions

Codes d'erreur	Problèmes éventuels	Solutions
F5	Quantité d'eau insuffisante	Assurez-vous que le robinet d'arrivée d'eau est ouvert et que l'eau coule. Détachez le tuyau d'arrivée d'eau du robinet et nettoyez le filtre du tuyau. Contactez un technicien si le problème persiste.
F3	Alimentation en eau continue	Fermez le robinet et contactez un technicien.
F2	Appareil ne se vidant pas de son eau	Le tuyau d'évacuation d'eau et les filtres sont peut-être obstrués. Annulez le programme. Si le problème persiste, contactez un technicien.
F8	Défaillance du système de chauffage	Contactez un technicien.
F1	Débordement	Débranchez l'appareil et fermez le robinet. Contactez un technicien.
FE	Carte électronique défectueuse	Contactez un technicien.
F7	Surchauffe	Contactez un technicien.
F6	Capteur du système de chauffage défectueux	Contactez un technicien.

Les procédures d'installation et de réparation doivent toujours être effectuées par un technicien agréé afin d'éviter tous risques éventuels. Le fabricant ne sera en aucun cas tenu responsable de tous dommages pouvant découler de procédures effectuées par des personnes non autorisées. Seuls des techniciens peuvent procéder à des réparations. Si une pièce doit être remplacée, assurez-vous d'utiliser uniquement des pièces de rechange d'origine.

Des réparations non conformes ou l'utilisation de pièces de rechange autres que des pièces d'origine peuvent provoquer des dégâts importants et exposer les utilisateurs à des risques considérables.

Vous trouverez les coordonnées de votre Service client au dos de ce document.

Des pièces de rechange d'origine fonctionnelles et conformes à la réglementation correspondante relative à l'écoconception peuvent être obtenues auprès du Service client pendant une période d'au moins 10 ans à compter de la date de mise sur le marché de votre appareil au sein de l'Espace économique européen.



FR

CONDITION DE GARANTIE

Ce produit est garanti pour une période de 2 ans à partir de la date d'achat*, contre toute défaillance résultant d'un vice de fabrication ou de matériau. Cette garantie ne couvre pas les vices ou les dommages résultant d'une mauvaise installation, d'une utilisation incorrecte ou de l'usure anormale du produit.

*sur présentation du ticket de caisse.

MADE IN TÜRKIYE

ELECTRO DEPOT
1 route de Vendeville
59155 FACHES-THUMESNIL
FRANCE

52454535 R61



Lave-vaisselle

CONSIGNES RÉGLEMENTAIRES14

ELECTRO DEPOT
1 route de Vendeville
59155 FACHES-THUMESNIL
FRANCE
52449776

FR
Cet appareil et ses accessoires se recyclent

REPRISE À LA LIVRAISON À DÉPOSER EN MAGASIN À DÉPOSER EN DÉCHÈTERIE

Points de collecte sur www.quefairedemesdechets.fr
Privilégiez la réparation ou le don de votre appareil !



Consignes de sécurité

LISEZ ATTENTIVEMENT CES INSTRUCTIONS AVANT D'UTILISER L'APPAREIL ET CONSERVEZ-LES POUR POUVOIR VOUS Y REPORTER ULTÉRIEUREMENT.

SECURITE**Consignes générales**

- Veuillez vous référer aux consignes d'utilisation de l'appareil pour les détails concernant le nettoyage et l'entretien.
- Cet appareil peut être utilisé par des enfants âgés d'au moins 8 ans et par des personnes ayant des capacités physiques, sensorielles ou mentales réduites ou dénuées d'expérience ou de connaissance, s'ils (si elles) sont correctement surveillé(e)s ou si des instructions relatives à l'utilisation de l'appareil en toute sécurité leur ont été données et si les risques encourus ont été appréhendés.
- Les enfants ne doivent pas jouer avec l'appareil.
- Le nettoyage et l'entretien par l'utilisateur ne doivent pas être effectués par des enfants sans surveillance.
- Il convient de respecter les précautions lors de l'installation de cet appareil précisées dans les consignes d'utilisation de l'appareil.
- La fiche de prise de courant doit rester accessible ou un interrupteur doit être installé dans les canalisations fixes conformément aux règles d'installation afin de permettre la déconnexion de l'appareil au réseau d'alimentation en toute circonstance.
- Il convient de se référer à la fiche d'information sur le produit du feuillet joint aux consignes pour déterminer si l'appareil est encastrable / intégrable ou non.

- Si l'appareil est de type encastrable, il convient de se référer au schéma dans les consignes d'utilisation de l'appareil pour respecter les points suivants :
 - Dimensions de l'espace à prévoir pour l'appareil.
 - Dimensions et position des moyens pour supporter et fixer l'appareil dans cet espace.
 - Distances minimales entre les différentes parties de l'appareil et la structure environnante.
 - Dimensions minimales des ouvertures de ventilation et leur disposition correcte.
 - Connexion de l'appareil au réseau d'alimentation.
- Si le câble d'alimentation est endommagé, il doit être remplacé par le fabricant, son service après-vente ou des personnes de qualification similaire afin d'éviter un danger.
- Si l'appareil est de type encastrable, il convient de respecter les indications pour la fixation de l'appareil à son support décrites dans les consignes d'utilisation de l'appareil.
- L'utilisation d'adhésifs est proscrite dans la mesure où ceux-ci ne sont pas considérés comme des moyens de fixation fiables.
- Veuillez respecter les pressions maximales et minimales en eau à l'entrée précisées dans les caractéristiques techniques du feuillet joint aux consignes.
- Si le raccordement au réseau d'alimentation en eau de l'appareil est amovible, des ensembles de raccordement neufs doivent être utilisés lors de l'installation, il convient de ne pas réutiliser des ensembles de raccordement usagés.

Consignes spécifiques

- Cet appareil est conçu pour laver un nombre maximal de couverts indiqué dans la fiche d'information sur le produit du feuillet joint aux consignes.
- Il convient que la porte ne soit pas laissée en position ouverte dans la mesure où cela pourrait représenter un danger de basculement.
- La vaisselle doit être chargée selon le plan de chargement détaillé dans les consignes d'utilisation de l'appareil.

MISE EN GARDE : Les couteaux et les autres ustensiles pointus doivent être placés dans le panier pointe vers le bas ou en position horizontale.

- Cet appareil est destiné à un usage domestique uniquement.
- Il ne convient pas à l'utilisation dans des applications analogues telles que :
- Les coins cuisines réservés au personnel des magasins, bureaux et autres environnements professionnels.
 - Les fermes et l'utilisation par les clients des hôtels, motels et autres environnements à caractère résidentiel.
 - Les environnements du type chambres d'hôtes.
 - La restauration et autres applications similaires hormis la vente au détail.
 - Si l'appareil comporte des ouvertures d'aération ou de ventilation à sa base, ces ouvertures ne doivent pas être obstruées par un tapis.

Consignes complémentaires

- Le programme ECO convient au lavage d'une vaisselle normalement sale. Il constitue le programme le plus efficace en termes de consommations combinées d'énergie et d'eau. Il est utilisé pour évaluer la conformité de l'appareil avec la législation européenne en matière d'écoconception.
- Charger le lave-vaisselle ménager jusqu'à la capacité nominale indiquée dans la fiche d'information sur le produit du feuillet joint aux consignes, contribue à économiser de l'énergie et de l'eau.
- Il convient de charger correctement la vaisselle selon le plan de chargement des consignes d'utilisation de l'appareil.
- Le non-respect du plan de chargement à pour principales conséquences de ne pas laver ou de ne pas sécher correctement la vaisselle voir d'entraîner des casses de certains composants de l'appareil. Il convient :
 - De ne pas bloquer le bras d'aspersion de l'appareil.
 - De ne pas bloquer la libération du produit de lavage dans le distributeur.
- Le prérinçage manuel de la vaisselle augmente la consommation d'énergie et d'eau. Il n'est pas recommandé.
- Laver la vaisselle au moyen d'un lave-vaisselle consomme généralement moins d'énergie et d'eau que de laver la vaisselle à la main quand le lave-vaisselle ménager est utilisé conformément aux consignes d'utilisation de l'appareil.
- Les valeurs concernant la durée du programme et la consommation d'énergie et d'eau pour tous les programmes de lavage proposant un cycle sont précisées dans les consignes d'utilisation de l'appareil.

- Les valeurs données dans les consignes d'utilisation de l'appareil pour les programmes autres que le programme ECO sont purement indicatives.

- Pour plus d'informations sur l'étiquetage énergétique de l'appareil, veuillez vous référer à la fiche d'information sur le produit du feuillet joint aux consignes et également présente dans la base de données des produits EPREL (European Product Database for Energy Labelling) de la Commission Européenne disponible via le QR code de l'étiquette énergétique version 2019/2017 fournie avec l'appareil ou en entrant le code produit à 6 chiffres séparé d'un espace par la référence de l'appareil sous le site web : <https://eprel.ec.europa.eu/>



* : Code à 6 chiffres_Référence

Consignes supplémentaires

- Cet appareil est uniquement destiné à laver de la vaisselle dans un cadre domestique et en aucun cas dans un cadre professionnel commercial ou industriel.
- Il convient de ne pas transporter l'appareil seul et de ne pas le transporter sur la face avant (côté porte).

AVERTISSEMENT : Conserver les matériaux d'emballage et les accessoires hors de portée des enfants. Ne jamais laisser les enfants jouer avec les emballages ou les accessoires.

DANGER : Ne jamais utiliser l'appareil en extérieur.

- Ne pas installer l'appareil sur de la moquette ou un revêtement similaire.
- L'appareil ne doit pas être installé derrière une porte à verrouillage, une porte coulissante ou une porte ayant une charnière du côté opposé à celle de l'appareil, empêchant ainsi l'ouverture totale de l'appareil.

AVERTISSEMENT : L'appareil doit impérativement être connecté à une prise secteur équipée d'une terre de protection. L'appareil ne doit pas être connecté par l'intermédiaire d'une rallonge ou d'un bloc multiprise

ATTENTION : Ne pas plier, écraser ou coincer le câble d'alimentation électrique ou les tuyaux d'eau derrière l'appareil. Laisser un espace suffisant derrière l'appareil pour qu'il ne soit pas en contact direct avec la prise secteur, l'arrivée ou l'évacuation des eaux.

DANGER : Ne pas connecter l'appareil au secteur avec les mains mouillées, risque d'électrocution.

ATTENTION : Utiliser uniquement du sel régénérant spécial lave-vaisselle dans l'adoucisseur d'eau de l'appareil et remplir le réservoir à l'aide d'un entonnoir. Risque de corrosion et de perforation de la cuve ou des pièces de l'appareil. Si vous avez renversé du sel lors du remplissage de l'adoucisseur, veuillez immédiatement rincer le dépôt ou lancer un programme de lavage. Soyez d'autant plus vigilant lors du lancement d'un programme avec départ différé si votre appareil est équipé de cette option.

MISE EN GARDE : Si l'appareil est équipé d'un système automatique d'ouverture de la porte :






- L'ouverture automatique de la porte provoque une émission de vapeur d'eau brûlante.
- L'ouverture inopinée de la porte peut entraîner un risque de choc avec des biens ou des personnes.
- Veuillez éloigner les enfants de l'appareil.

MISE EN GARDE : Soyez prudent si l'ouverture manuelle de la porte au cours d'un cycle d'utilisation s'avère indispensable. Risque de brûlures par projection d'eau chaude.

- Toute intervention relative au nettoyage et/ou entretien approfondi de l'appareil doit être effectuée avec la prise électrique débranchée et le robinet d'arrivée d'eau fermé.

- Ne pas utiliser d'appareil de nettoyage à la vapeur lors du nettoyage de l'appareil.
- En cas de dysfonctionnement qui ne peut être résolu grâce aux informations fournies dans les consignes d'utilisation de l'appareil, veuillez contacter le service après-vente.

Symboles

	Cet appareil est conforme aux réglementations européennes.
	Le produit incluant son emballage fait l'objet d'une consigne de tri en vue de son recyclage.
	Le courant d'alimentation de cet appareil est de type alternatif.
	En fin de vie, le produit ne doit pas être trié ou recyclé avec les autres déchets ménagers.
	Selon l'appareil : DANGER : Emission de vapeur d'eau brûlante lors de l'ouverture de la porte

Service après-vente

Si vous rencontrez un problème lié à l'utilisation de votre appareil, veuillez d'abord effectuer les démarches suivantes :

- Assurez-vous du respect des consignes d'utilisation incluant les chapitres relatifs au nettoyage, l'entretien et la maintenance ainsi que la description des codes erreurs selon l'appareil.
- Consultez l'outil de diagnostic d'aide à la résolution de problèmes via le site web :

FR : www.electrodepot.fr/sav

BE : www.electrodepot.be/fr/sav / www.electrodepot.be/nl/dnv

ES : www.electrodepot.es/servicio-postventa

Si malgré ces démarches, le problème n'est pas résolu :

Appareil sous garantie

- Effectuez la demande de prise en charge de votre appareil via le site web ci-dessus.

Ou

- Appelez le service via le numéro de téléphone précisé sur votre ticket de caisse / facture.

La garantie fixée à minima 2 ans* après l'achat neuf de l'appareil couvre les frais de déplacement à domicile, d'intervention et de pièces de rechange.

* Hors garantie tranquillité ou extension de garantie.

AVERTISSEMENT : Les défauts et leurs conséquences résultant d'interventions et/ou réparations du produit effectuées par l'utilisateur ou un tiers non professionnel ne peuvent donner lieu à l'application de la garantie légale ou commerciale.

Appareil hors garantie

- La prise en charge des frais n'est plus couverte mais l'intervention à domicile reste possible.

Si vous désirez intervenir sur l'appareil par vos propres moyens, les pièces de rechange sont accessibles via le site web : www.electrodepot.fr/sav/piècesdétachées

MISE EN GARDE : Toute intervention et/ou réparation du produit par l'utilisateur ou un tiers non professionnel peut mettre en jeu la sécurité des personnes et des biens.

Pour les particuliers et réparateurs professionnels, ces pièces sont disponibles au minimum 10 ans après la date d'achat de l'appareil neuf et selon les spécificités de l'appareil :

- Charnières
- Joints de porte et autres joints
- Bras d'aspersion
- Filtres de vidange
- Paniers intérieurs
- Accessoires en plastique : Paniers et couvercles

Pour les réparateurs professionnels, ces pièces sont disponibles au minimum 7 ans après la date d'achat de l'appareil neuf et selon les spécificités de l'appareil :

- Moteur
- Pompe de circulation
- Pompe de vidange
- Générateurs de chaleurs, éléments chauffants dont pompe à chaleur (séparées ou groupées)

- Conduites et matériel connexe dont tous les flexibles, vannes, filtres + systèmes aquastop
- Éléments structurels et intérieurs liés aux assemblages de porte (séparées ou groupées)
- Cartes de circuits imprimés (PCB)
- Afficheurs électroniques (Display)
- Manocontacts
- Thermostats
- Capteurs (Sensors)
- Logiciels et micrologiciels dont logiciels de réinitialisation

Que faire de mes déchets ?

Veillez respecter les règles suivantes pour réduire l'impact environnemental relatif à votre achat.

Vous êtes légalement responsable du tri en vue du recyclage du produit (incluant ses accessoires éventuels), de sa ou de ses notice(s) et de ses éléments d'emballage.

Un appareil électrique ou électronique ne doit pas être trié ou recyclé avec les autres déchets ménagers.

Ne jamais laisser des produits usagés et les éléments d'emballage à disposition des enfants car ils représentent un danger.

Veillez conserver la ou les notice(s) durant toute la durée de vie de l'appareil et joindre cette documentation à l'appareil lorsque celui-ci est cédé à un tiers.

FRANCE UNIQUEMENT :

Pour les éléments d'emballage et la ou les notice(s), veuillez vous référer aux consignes de tri sur l'emballage principal et aux consignes disponibles sur le site internet : www.consignesdetri.fr

Pour le produit, veuillez vous référer aux consignes sur le site internet : www.quefairedemesdechets.fr

Si vous ne disposez pas d'un accès à internet, contactez votre commune pour les modalités de tri et de recyclage de vos déchets.

AUTRES PAYS :

Veillez vous renseigner auprès de votre administration locale pour connaître les lieux de collectes et les modalités de tri et de recyclage de vos déchets d'emballage, notice(s) ou produit.

