

## Machine à laver

10006276 WF 814 A-20 W701T

CONSIGNES D'UTILISATION .....40

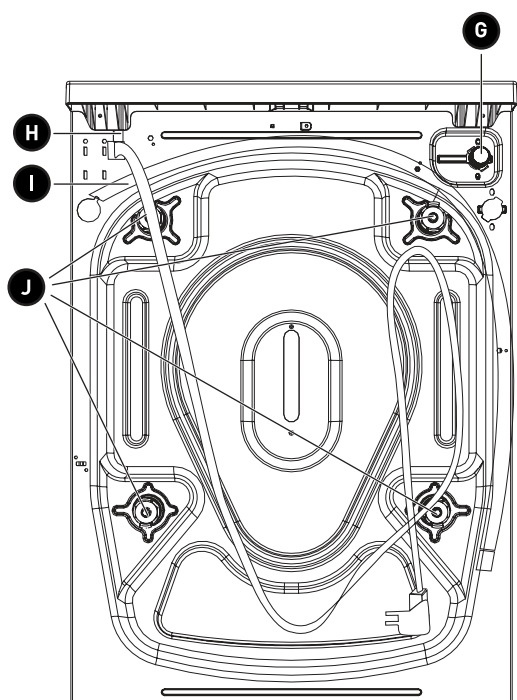
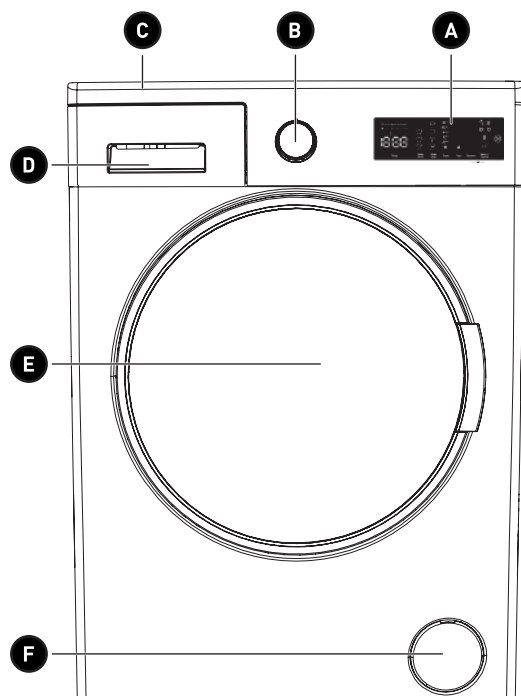
Informations techniques de votre appareil: **WF814A-20W701T**

**No de série --844695.....**

- Liste des pièces détachées
- Schéma électrique
- Manuel de service



# VALBERG





# Merci !

Merci d'avoir choisi ce produit VALBERG.  
Choisis, testés et recommandés par ELECTRO DEPOT,  
les produits de la marque VALBERG vous assurent  
une utilisation simple, une performance fiable et  
une qualité irréprochable.  
Grâce à cet appareil, vous savez que chaque utilisation  
vous apportera satisfaction.

Bienvenue chez ELECTRO DEPOT.

Visitez notre site Internet : [www.electrodepot.fr](http://www.electrodepot.fr)  
[www.electrodepot.be](http://www.electrodepot.be)

## VOTRE AVIS COMPTE !



PARTAGEZ  
VOTRE EXPERIENCE  
SUR LES PRODUITS

Parce que votre satisfaction est notre priorité, nous vous proposons  
de donner votre avis sur ce produit. Il sera transmis et analysé par  
nos équipes afin d'améliorer continuellement le produit.

**Donnez votre avis sur <http://www.electrodepot.fr/avis-client>**



**ELECTRO DEPOT**

# Table des matières

## A

### Aperçu de l'appareil

Pièces  
Caractéristiques

## B

### Utilisation de l'appareil

Installation  
Présentation du bandeau de commandes  
Utilisation de la machine  
Tableau des programmes

## C

### Nettoyage et entretien

Entretien et nettoyage  
Corps / Tambour  
Dépannage  
Messages d'erreur et mesures à prendre

Les notices sont aussi disponibles sur le site  
<http://www.electrodepot.fr/sav/notices/>  
<http://www.electrodepot.be/fr/sav/notices>

## Pièces

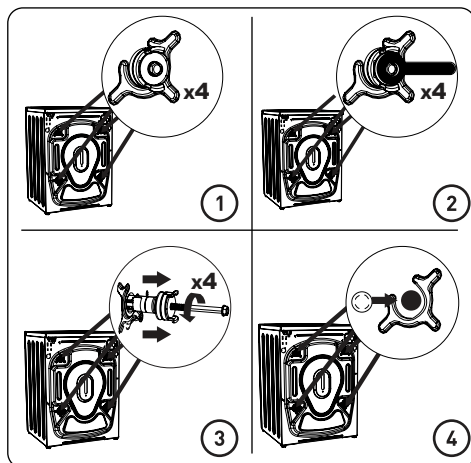
- A** Affichage électronique
- B** Sélecteur de programme
- C** Plateau supérieur
- D** Tiroir à produits lessiviels
- E** Tambour
- F** Trappe d'accès au filtre de la pompe de vidange
- G** Vanne d'arrivée d'eau
- H** Cordon d'alimentation
- I** Tuyau de vidange
- J** Vis de bridage

## Caractéristiques

Tension/ fréquence de fonctionnement (V/Hz) :	(220-240) V~/50Hz
Courant maximal (A) :	10
Pression de l'eau (MPa) :	Maximum : 1 Mpa Minimum : 0.1 Mpa
Puissance maximale (W) :	2200
Capacité maximale de linge à l'état sec (kg) :	8
Vitesse d'essorage (tr/ min) :	1400
Nombre de programmes :	15
<b>Dimensions (mm)</b>	
Hauteur :	845
Largeur :	597
Profondeur :	557

## Installation

### Retrait des vis de bridage



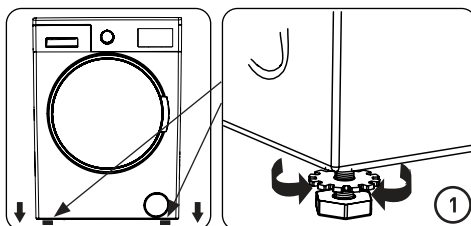
1. Avant d'utiliser le lave-linge, retirer les 4 vis de bridage et rondelles en caoutchouc situées à l'arrière de la machine. Le non-respect de cette consigne peut causer de fortes vibrations, un niveau de bruit important et détériorer de la machine et rendre la garantie caduque.
2. Desserrer les vis de bridage en tournant dans le sens antihoraire à l'aide d'une clé adaptée.
3. Retirer les vis de bridage en tirant sur ces dernières de façon linéaire.
4. Monter les bouchons d'obturation en plastique livrés avec le kit d'accessoires sur les orifices présents une fois les vis de bridage retirées. Les vis de bridage doivent être conservées en vue d'une utilisation ultérieure.



#### REMARQUE :

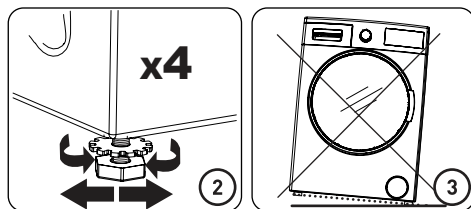
Retirer les vis de bridage avant d'utiliser la machine pour la première fois. Les défauts résultant d'une machine utilisée avec les vis de bridage encore fixées ne sont pas couverts par la garantie.

### Ajustement des pieds/ajustement des logements réglables



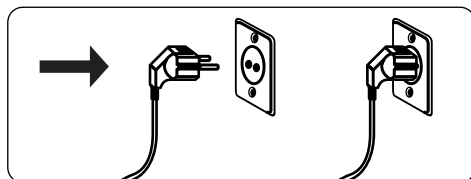


1. Ne pas installer la machine sur une surface (telle qu'un tapis) susceptible d'empêcher la ventilation à la base.
- Pour un fonctionnement silencieux et sans vibrations, installer la machine sur une surface ferme.
- Le réglage du niveau de la machine s'effectue à l'aide des pieds ajustables.
- Desserrer l'écrou de blocage en plastique.



2. Pour augmenter la hauteur de la machine, tourner les pieds dans le sens horaire. Pour réduire la hauteur de la machine, tourner les pieds dans le sens antihoraire.
- Une fois la machine à niveau, resserrer les écrous de blocage en les tournant dans le sens horaire.
3. Ne jamais placer de cales en carton, en bois ou en tout autre matériau similaire sous la machine afin de la mettre à niveau.
- Lors du nettoyage du sol autour de la machine, veiller à ne pas modifier le réglage du niveau.

## **Connexion électrique**

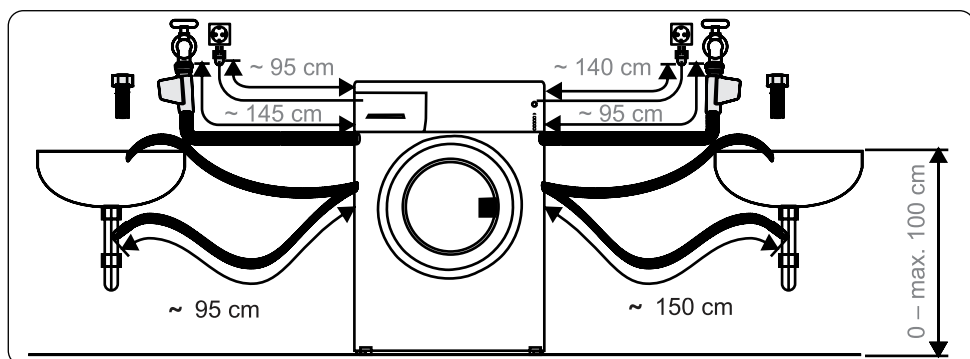
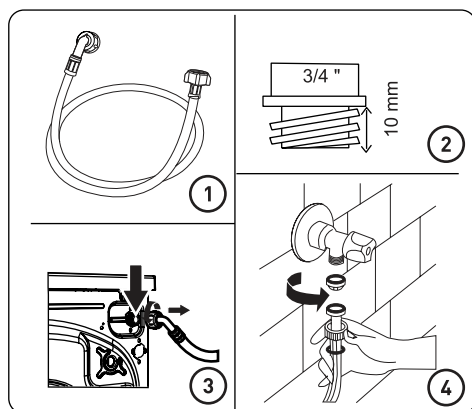


- Votre lave-linge nécessite une alimentation secteur de 220-240 V, 50 Hz.
- Le cordon d'alimentation de votre lave-linge est équipé d'une fiche de terre. Cette fiche doit toujours être branchée sur une prise de 10 ampères reliée à la terre.
- Cette fiche doit toujours être branchée sur une prise de 10 ampères reliée à la terre. Le calibre du fusible de la prise doit également être de 10 ampères.
- Si la prise ou fusible ne répond à ces exigences, il conviendra de faire appel à un électricien qualifié.
- Nous déclinons toute responsabilité quant à d'éventuels dommages résultant de l'utilisation d'équipements non reliés à la terre.



### **REMARQUE :**

L'utilisation de la machine à basse tension diminuera sa durée de vie et ses performances seront limitées.

**Raccordement du tuyau d'arrivée d'eau**

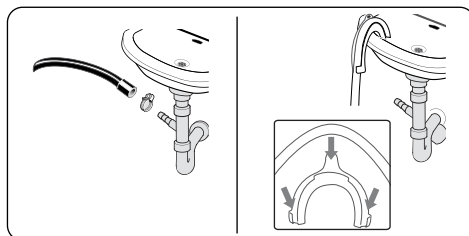
1. En fonction de ses caractéristiques techniques, votre machine peut être équipée soit d'un seul et unique raccord de tuyau d'arrivée d'eau (eau froide), soit d'un raccord double (eau chaude et eau froide). Le tuyau à bouchon blanc doit être raccordé à l'arrivée d'eau froide et celui à bouchon rouge à l'arrivée d'eau chaude (le cas échéant).
- Pour prévenir les fuites d'eau au niveau des joints, 1 ou 2 écrous (en fonction des caractéristiques techniques de votre machine) sont livrés dans l'emballage du tuyau. Monter ces écrous sur l'extrémité du/des tuyau(x) d'arrivée d'eau à raccorder sur l'alimentation en eau.
2. Raccorder les nouveaux tuyaux d'arrivée d'eau sur un robinet fileté 3/4".
- Raccorder l'extrémité blanche du tuyau d'arrivée d'eau à la vanne d'arrivée d'eau blanche située à l'arrière de la machine et l'extrémité rouge du tuyau à la vanne d'arrivée d'eau rouge (si disponible).
- Resserer les raccords manuellement. En cas de doute, consulter un plombier qualifié.
- Une pression d'eau comprise entre 0,1 et 1 MPa permet une efficacité de fonctionnement optimale (une pression de 0,1 MPa correspond à plus de 8 litres d'eau écoulés par minute avec un robinet complètement ouvert).

3. Une fois tous les raccords réalisés, ouvrir avec précaution l'alimentation en eau et contrôler les fuites éventuelles.
4. Veiller à ce que le nouveau tuyau d'arrivée d'eau ne soit pas coincé, vrillé, tordu, plié ou écrasé.
- Si la machine est équipée d'un raccord d'arrivée d'eau chaude, la température de l'eau fournie ne doit pas excéder 70 °C.

**REMARQUE :**

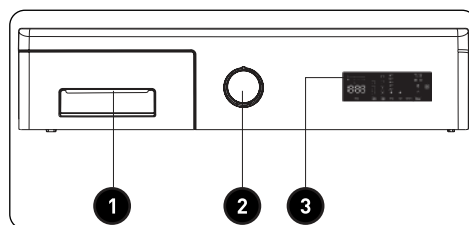
L'appareil doit être raccordé au réseau de distribution d'eau en utilisant les ensembles de raccordement neufs fournis avec l'appareil, il convient de ne pas réutiliser des ensembles de raccordement usagés.

### **Raccordement du tuyau de vidange**



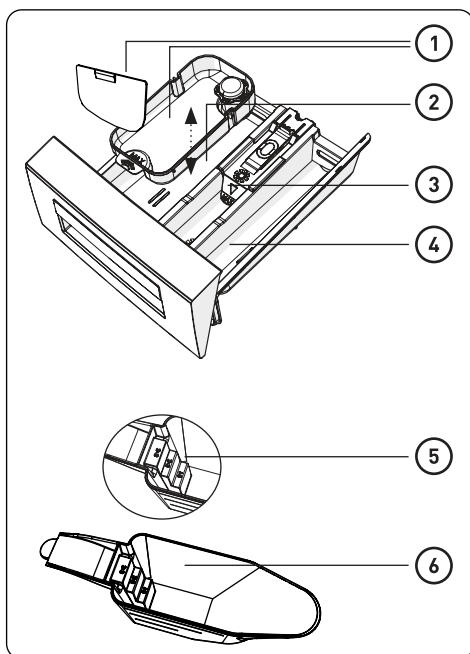
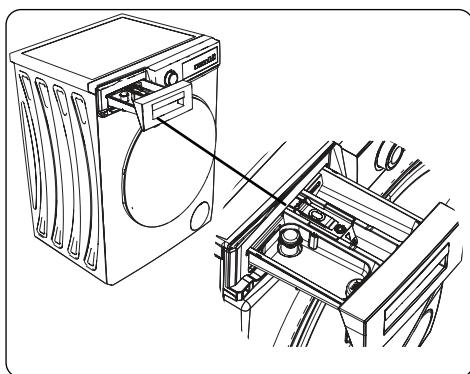
- Raccorder le tuyau de vidange à une conduite d'évacuation ou au coude de sortie d'un évier au moyen de matériel supplémentaire.
- Ne jamais tenter de rallonger le tuyau de vidange.
- Ne pas placer l'extrémité du tuyau de vidange de la machine dans un récipient, un seau ou une baignoire.
- Veiller à ce que le tuyau de vidange ne soit pas plié, vrillé, écrasé ou tendu de manière excessive.
- Installer le tuyau de vidange à une hauteur maximale de 100 cm du sol.

### **Présentation du bandeau de commandes**



- 1 Tiroir à produits lessiviels
- 2 Sélecteur de programme
- 3 Affichage électronique

### Tiroir à produits lessiviels

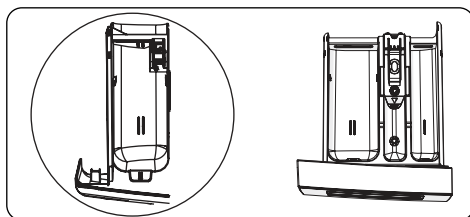


- |   |   |
|---|---|
| ① | Accessoires destinés aux lessives liquides (*)    |
| ② | Compartiment à lessive, cycle de lavage principal |
| ③ | Compartiment à assouplissant                      |
| ④ | Compartiment à lessive, cycle de prélavage        |
| ⑤ | Niveaux de lessive en poudre                      |
| ⑥ | Pelle à lessive en poudre (*)                     |

(\*) Les caractéristiques techniques peuvent varier en fonction du modèle de machine.

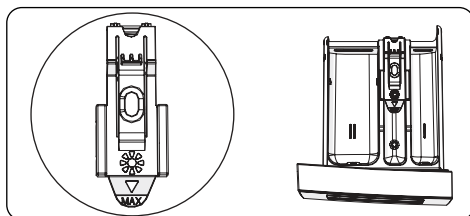
## **Compartiments**

### **Compartiment à lessive, cycle de lavage principal :**

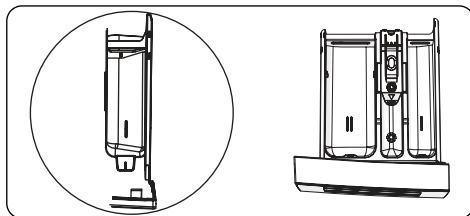


Ce compartiment est destiné aux lessives liquides ou en poudre ou aux produits anticalcaire. La réglette graduée (en option) pour lessive liquide est livrée à l'intérieur de la machine. (\*)

### **Compartiment à assouplissant, amidon ou lessive :**



Ce compartiment est destiné aux assouplissants, aux adoucissants ou à l'amidon. Suivre les instructions figurant sur l'emballage. Si les assouplissants laissent des résidus après utilisation, essayer de les diluer ou d'utiliser un assouplissant liquide.

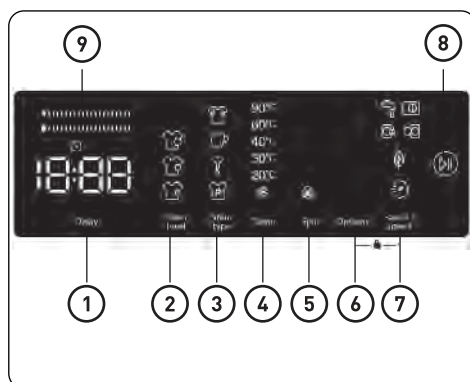
**Compartiment à lessive, cycle de prélavage :**

Utiliser uniquement ce compartiment lorsque la fonction Prélavage a été sélectionnée. Il est conseillé de sélectionner cette fonction avec du linge très souillé uniquement.

(\*) Les caractéristiques techniques peuvent varier en fonction du modèle de machine.

**Sélecteur de programme**

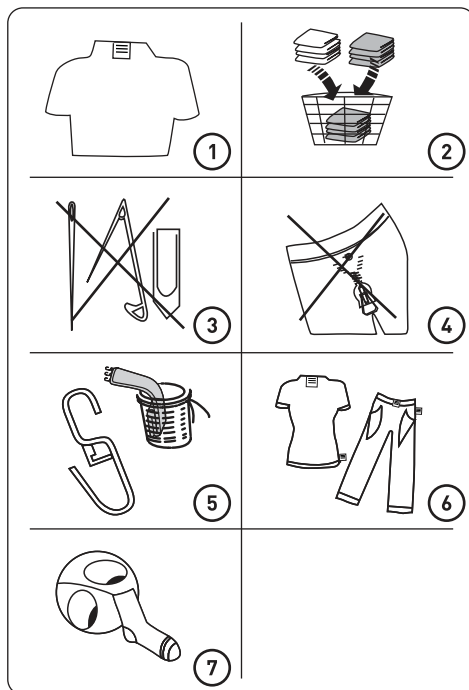
- Pour sélectionner un programme, tourner le sélecteur de programme dans le sens horaire ou antihoraire jusqu'à ce que le repère pointe vers le programme souhaité.
- Veiller à ce que le sélecteur de programme pointe précisément sur le programme souhaité.

**Affichage électronique**

- ① Départ différé
- ② Choix du niveau de saleté
- ③ Sélection du type de taches
- ④ Touche de réglage de la température de l'eau
- ⑤ Touche de réglage de la vitesse d'essorage (tr/min)
- ⑥ Choix
- ⑦ Save+ Vitesse (lavage écologique, fonction auxiliaire de lavage rapide)
- ⑧ Touche Départ/Pause
- ⑨ Barre d'efficacité énergétique/eau

## Utilisation de la machine

### Préparation du linge




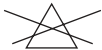

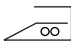
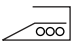
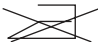









1. Suivre les consignes figurant sur les étiquettes d'entretien des vêtements.
  - Trier le linge en fonction du tissu (coton, synthétique, délicat, laine, etc.), de la température de lavage (à froid, 30 °C, 40 °C, 60 °C ou 90 °C) et du degré de salissure (légèrement souillé, souillé, très souillé).
2. Ne jamais laver le linge blanc avec le linge couleur.
  - Les textiles sombres peuvent contenir une quantité excessive de teinture et doivent être lavés séparément à plusieurs reprises.
3. Veiller à retirer tout matériau métallique éventuellement présent dans le linge ou dans les poches.



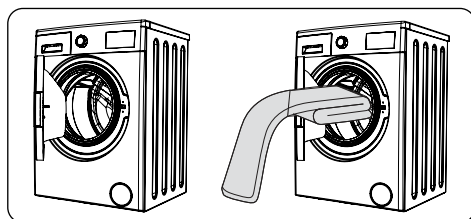
**MISE EN GARDE :** Tout dysfonctionnement résultant de dommages causés par la présence d'objets étrangers dans la machine n'est pas couvert par la garantie.



4. Fermer les fermetures à glissière, les crochets et les boutons.
5. Retirer les crochets de rideau métalliques ou en plastique ou les placer dans un filet ou un sac de lavage.
6. Retourner les textiles tels que les pantalons, les chemisiers, les t-shirts et les sweat-shirts.
7. Laver les chaussettes, les mouchoirs et autres articles de petite taille dans un filet de lavage.

		
Blanchiment possible	Pas de Blanchiment	Lavage en Machine, cycle normal/modéré
		
Température maximale de Repassage 150 °C	Température maximale de Repassage 200 °C	Ne pas Repasser
		
Nettoyage professionnel à sec possible	Pas de nettoyage professionnel à sec	Séchage à plat
		
Séchage sur fil sans essorage	Séchage à plat sans essorage	Pas de séchage en machine
		
Nettoyage professionnel à sec avec des solvants pétroliers	Nettoyage professionnel à sec avec des solvants usuels	Nettoyage professionnel à sec avec solvant

## Insertion du linge dans la machine



- Ouvrir la porte de la machine.
- Répartir le linge de manière uniforme dans la machine.

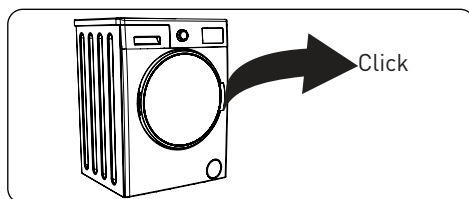
**REMARQUE :**

Tout dépassement de la charge maximale du tambour génère des résultats de lavage médiocres et entraîne le froissage des textiles. Se reporter au tableau des programmes pour connaître les capacités de charge des différents programmes.

Le tableau suivant indique le poids approximatif des articles de linge les plus courants :

Type de linge	Poids (g)
Serviette	200
Drap	500
Peignoir	1 200
Housse de couette	700
Taie d'oreiller	200
Sous-vêtements	100
Nappe	250

- Insérer chaque article séparément.
- Vérifier qu'aucun article ne soit piégé entre le joint en caoutchouc et la porte.
- Pousser délicatement la porte jusqu'à entendre un clic.



- Veiller à ce que la porte soit correctement fermée. Dans le cas contraire, le programme ne démarrera pas.

### Ajout de lessive dans la machine

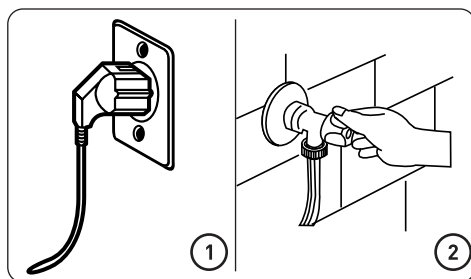
La quantité de lessive utilisée dans la machine dépendra des facteurs suivants :

- Ne pas sélectionner de prélavage si le linge n'est que très légèrement souillé. Verser une faible quantité de lessive (selon les consignes du fabricant) dans le compartiment II du tiroir à produits lessiviels.
- Si le linge est extrêmement souillé, sélectionner un programme avec prélavage et verser  $\frac{1}{4}$  de la quantité de lessive à utiliser dans le compartiment I du tiroir à produits lessiviels et le reste dans le compartiment II.
- Utiliser des lessives pour lave-linge uniquement. Suivre les consignes du fabricant quant à la quantité de lessive à utiliser.
- Dans les régions où l'eau est dure, il conviendra d'utiliser davantage de lessive.
- Plus la charge de linge est importante, plus la quantité de lessive requise augmente.

- Verser l'assouplissant dans le compartiment central du tiroir à produits lessiviels. Ne pas dépasser le niveau MAX.
- Les assouplissants épais sont susceptibles de boucher le tiroir et doivent être dilués.
- Les lessives liquides peuvent être utilisées avec tous les programmes sans prélavage. Pour ce faire, glisser la réglette graduée pour lessive liquide (\*) dans les rails de guidage du compartiment II du tiroir à produits lessiviels. Pour remplir le compartiment avec la quantité de lessive requise, utiliser les graduations de la réglette.

(\*) Les caractéristiques techniques peuvent varier en fonction du modèle de machine.

## **Utilisation de la machine**



1. Brancher la machine sur l'alimentation secteur.
2. Ouvrir l'alimentation en eau.
  - Ouvrir la porte de la machine.
  - Répartir le linge dans la machine de manière uniforme.
  - Pousser délicatement la porte jusqu'à entendre un clic.

## **Sélection d'un programme**

Utiliser le tableau des programmes pour choisir le programme le mieux adapté au linge.

## **Système de détection De demi-charge\***

Cet appareil est équipé d'un système de détection de demi-charge.

En cas d'insertion d'une quantité de linge inférieure à la moitié de la charge maximale dans le tambour, la machine active automatiquement la fonction demi-charge, indépendamment du programme sélectionné. Le programme sélectionné sera ainsi plus court et consommera moins d'eau et moins d'électricité.

## **Fonctions auxiliaires**



Avant de démarrer le programme vous pouvez sélectionner des fonctions auxiliaires si vous le souhaitez.

- Appuyez sur la touche de la fonction auxiliaire que vous souhaitez utiliser.
- Si le symbole de la fonction auxiliaire est allumé en permanence sur l'écran électronique, la fonction auxiliaire sélectionnée est activée.
- Si le symbole de la fonction auxiliaire clignote sur l'écran électronique, la fonction auxiliaire sélectionnée n'est pas activée.

#### Raisons pour lesquelles la fonction ne peut pas être activée :


- Cette fonction auxiliaire peut ne pas être disponible pour le programme de lavage sélectionné.
- La machine a peut-être dépassé l'étape à laquelle cette fonction auxiliaire pouvait être appliquée.
- La fonction auxiliaire n'est peut-être pas compatible avec une autre fonction que vous avez sélectionnée précédemment.

### 1. Fonction auxiliaire de départ différé



Vous pouvez utiliser cette fonction auxiliaire pour retarder le début du cycle de lavage de 1 à 23 heures.

Pour utiliser la fonction de départ différé :


- Appuyez une fois sur la touche de départ différé.
- « 1h » s'affiche.  s'allume sur l'écran électronique.
- Appuyez sur la touche de départ différé jusqu'à ce que vous atteigniez le nombre d'heures après lequel vous voulez que la machine démarre le cycle de lavage.
- Si vous avez dépassé le nombre d'heure que vous souhaitez choisir, vous pouvez continuer à appuyer sur la touche de départ différé jusqu'à ce que vous atteigniez à nouveau ce nombre.
- Pour utiliser la fonction de départ différé, vous devez appuyer sur la touche Démarrer/Pause pour démarrer la machine.



#### REMARQUE :

Après avoir sélectionné la fonction de départ différé, vous pouvez sélectionner d'autres fonctions sans appuyer sur la touche « Démarrer/Pause », puis sur la touche « Démarrer/Pause » pour activer le départ différé.

**Pour annuler la fonction de départ différé :**

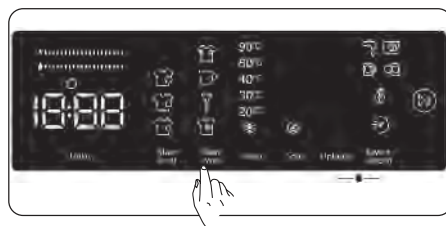
- Si vous n'avez pas encore appuyé sur la touche Démarrer/Pause, appuyez sur la touche de départ différé jusqu'à ce que l'écran électronique indique la durée du programme que vous avez sélectionné. Une fois que vous voyez la durée du programme sur l'écran électronique, cela signifie que le départ différé a été annulé.
- Si vous avez appuyé sur la touche Démarrer/Pause pour démarrer la machine, vous n'avez qu'à appuyer une fois sur la touche de départ différé.  disparaîtra de l'écran électronique, appuyez sur la touche « Démarrer/ Pause » pour lancer le cycle de lavage.

**2. Choix du niveau de saleté**

Vous pouvez laver votre linge plus ou moins longtemps, à des températures plus ou moins élevées, en choisissant le niveau de saleté en fonction du niveau de saleté de votre linge. Les niveaux de saleté sont automatiquement définis dans certains programmes. Vous pouvez apporter des modifications à votre convenance.

**REMARQUE :**

S'il n'y a pas de changement de niveau lorsque vous touchez le bouton du niveau de saleté, cela signifie qu'il n'y a pas de possibilité de choisir le niveau de saleté dans le programme que vous avez sélectionné.

**3. Sélection du type de taches**

Vous pouvez utiliser ces fonctions auxiliaires lors du lavage en fonction du type de taches.

**ATTENTION :**

- Ne laissez pas les taches sur votre linge sécher et s'incruster pour que la fonction auxiliaire dédiée à la sélection du niveau de saleté puisse fonctionner correctement. Nettoyer les solides au préalable.
- Tamponnez un chiffon sur les taches récentes sur votre linge avant de les laver dans votre machine. Ne frottez pas !

Votre machine à laver ajuste automatiquement la température de lavage, la rotation du tambour, le nombre et la durée du rinçage en fonction du type de saleté.

Par exemple, les méthodes d'élimination des taches de votre machine à laver sont les suivantes :



- Tâche de sueur



- Tache de café



- Tâche d'huile



- Mixte

**Tâche de sueur:** Cette fonction supplémentaire ajoutera un rinçage à froid avant le programme sélectionné. Cela trempera le linge dans de l'eau froide pour nettoyer les taches de sueur avant le démarrage du programme de lavage sélectionné.

**Tache de café:** Cette fonction supplémentaire ajoutera de nouvelles étapes de lavage pour le programme sélectionné. Cela prolongera la durée du lavage et appliquera un algorithme de lavage pour éliminer la tache.

**Tâche d'huile:** Cette fonction supplémentaire ajoutera un rinçage à froid avant le programme sélectionné et ajoutera de nouvelles étapes de lavage pour le programme sélectionné. Cela imbiber le linge d'eau froide avant le programme de lavage sélectionné et appliquera un algorithme de lavage pour nettoyer la tache d'huile.

**Mixte:** Cette fonction supplémentaire ajoutera un rinçage à chaud avant le programme sélectionné et ajoutera de nouvelles étapes de lavage pour le programme de lavage sélectionné. Cela tremper le linge dans de l'eau tiède pour adoucir les taches de mélange avant le démarrage du programme de lavage sélectionné.

Pour d'autres taches, il existe des solutions de nettoyage similaires.

(\*) Les caractéristiques de la machine peuvent varier en fonction du modèle acheté.

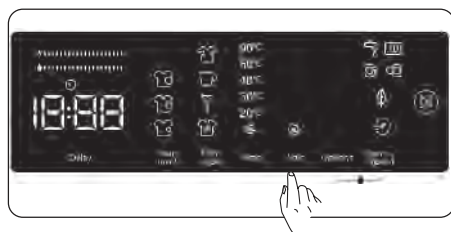
**REMARQUE :**

Avant de démarrer votre machine, vous pouvez choisir le type de tache. Une fois que vous avez démarré la machine, vous ne pouvez pas annuler ou modifier le type de tache sélectionné. Vous pouvez annuler le programme de lavage de votre machine, sélectionner le type de tache correct et relancer le programme. Si à la fin du lavage les résultats souhaités ne sont pas satisfaisants pour le type de tache choisi, il se peut que vous n'ayez pas choisi le bon type ; recommencez le cycle lavage en choisissant le bon type pour enlever la tache.

**4. Sélection de la température de l'eau de lavage**

Vous pouvez utiliser la touche de réglage de la température de l'eau de lavage pour régler la température de l'eau de lavage pour votre linge.

- Lorsque vous sélectionnez un nouveau programme, la température maximale du programme sélectionné s'affiche sur l'écran de température de l'eau de lavage.
- Vous pouvez appuyer sur la touche de réglage de la température de l'eau de lavage pour diminuer progressivement la température de l'eau de lavage et sélectionner une température entre la température maximale du programme sélectionné et le lavage à l'eau froide [❄].
- Si vous avez dépassé la température de l'eau de lavage que vous vouliez sélectionner, continuez d'appuyer sur la touche de température de l'eau de lavage pour trouver à nouveau la température désirée.

**5. Sélection de la vitesse d'essorage**

Vous pouvez utiliser la touche de réglage de la vitesse pour régler la vitesse d'essorage de votre linge. Lorsque vous sélectionnez un nouveau programme, la vitesse d'essorage maximale du programme sélectionné s'affiche sur l'écran de vitesse d'essorage.

Vous pouvez appuyer sur la touche de réglage de la vitesse d'essorage pour diminuer progressivement la vitesse d'essorage et choisir une vitesse entre la vitesse de rotation maximale du programme sélectionné et l'option sans essorage (☹).

Si vous avez dépassé la vitesse d'essorage que vous vouliez sélectionner, vous pouvez continuer à appuyer sur la touche de vitesse d'essorage pour retrouver la vitesse souhaitée.

## 6. Choix



Vous pouvez utiliser les fonctions auxiliaires pour faire le meilleur choix de lavage pour votre linge. Pour ce faire, vous pouvez appuyer sur la touche d'options de l'écran pour activer les fonctions suivantes :

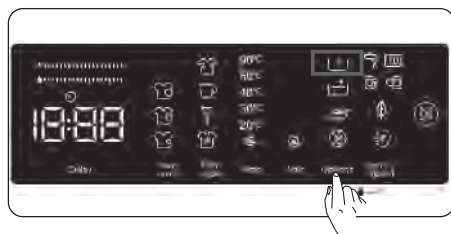
**6.1** ☹ **Fonction auxiliaire de prélavage**

**6.2** ☹ **Fonction auxiliaire de rinçage supplémentaire**

**6.3** ☹ **Fonction auxiliaire de repassage facile**

**6.4** ☹ **Fonction auxiliaire anti-allergie.**

### 6.1 Fonction auxiliaire de prélavage



Vous pouvez utiliser cette fonction auxiliaire pour effectuer un prélavage avant le cycle de lavage principal de votre linge très sale. Lorsque vous utilisez cette fonction, vous devez ajouter du détergent dans le distributeur de prélavage du bac à produits. Pour activer la fonction auxiliaire de prélavage, appuyer sur la touche options jusqu'à ce que le symbole de prélavage ☹ s'allume. Si la LED de prélavage ☹ reste allumée sur l'écran électronique, cela signifie que la fonction auxiliaire est sélectionnée.

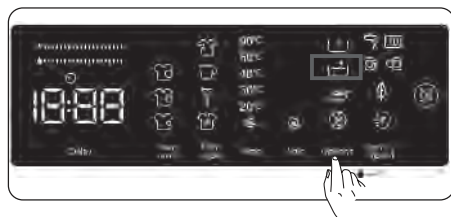



#### REMARQUE :

Lorsque vous souhaitez sélectionner la fonction auxiliaire de prélavage, si ☹ ne s'affiche pas à l'écran, cela signifie que cette fonction n'est pas disponible pour le programme de lavage sélectionné.




## 6.2 Fonction de rinçage supplémentaire



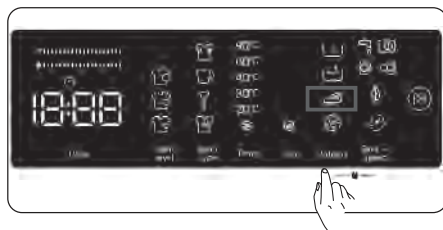
Vous pouvez utiliser cette fonction auxiliaire pour un rinçage supplémentaire de votre linge. Pour activer la fonction de rinçage supplémentaire, appuyez sur la touche options jusqu'à ce que le symbole  s'allume. Si la LED de rinçage supplémentaire reste allumée sur l'écran électronique, cela signifie que la fonction auxiliaire est sélectionnée.

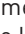
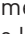


### REMARQUE :

Lorsque vous souhaitez sélectionner la fonction auxiliaire de rinçage supplémentaire, si  ne s'affiche pas à l'écran, cela signifie que cette fonction n'est pas disponible pour le programme de lavage sélectionné.


## 6.3 Fonction auxiliaire de repassage facile



Cette fonction auxiliaire vous permet d'avoir moins de plis après le lavage. Pour activer la fonction auxiliaire de repassage facile, appuyer sur la touche options jusqu'à ce que le symbole de repassage facile  s'allume. Si la LED de repassage facile  reste allumée sur l'écran électronique, cela signifie que la fonction auxiliaire est sélectionnée.

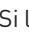
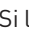


### REMARQUE :

Lorsque vous souhaitez sélectionner la fonction auxiliaire de repassage facile, si  ne s'affiche pas à l'écran, cela signifie que cette fonction n'est pas disponible pour le programme de lavage sélectionné.


## 6.4 Fonction auxiliaire anti-allergie



Vous pouvez utiliser cette fonction auxiliaire pour ajouter un cycle de rinçage supplémentaire de votre linge. Votre machine utilisera de l'eau chaude à toutes les étapes du rinçage. (Il est recommandé pour les vêtements destinés aux peaux sensibles, les vêtements pour bébé et les sous-vêtements). Pour activer la fonction auxiliaire anti-allergie, maintenez la touche options enfoncée jusqu'à ce que le symbole de la fonction anti-allergie  s'allume. Si la LED anti-allergie  reste allumée sur l'écran électronique, cela signifie que la fonction auxiliaire est sélectionnée.




### REMARQUE :

Lorsque vous souhaitez sélectionner la fonction auxiliaire anti-allergie, si  ne s'affiche pas à l'écran, cela signifie que cette fonction n'est pas disponible pour le programme de lavage sélectionné.

## 7. Fonction auxiliaire Save+ Vitesse




### Fonction auxiliaire lavage éco

Si vous sélectionnez cette fonction auxiliaire, votre machine prolongera légèrement la durée du programme de lavage. Cependant, elle consommera moins d'énergie et d'eau pour le cycle de lavage. Pour activer cette fonction, vous pouvez appuyer sur la touche de sélection Save+ Vitesse sur l'écran pour allumer la lumière LED du symbole .

### Fonction auxiliaire lavage rapide :

Si vous sélectionnez cette fonction auxiliaire, votre machine raccourcira la durée du programme de lavage. (Il est recommandé de charger moitié moins la machine par rapport à la capacité du programme de lavage sélectionné.)

Pour activer cette fonction, vous pouvez appuyer sur la touche de sélection Save+ Vitesse sur l'écran pour allumer la lumière LED du symbole .

**REMARQUE :**

Si vous chargez moitié moins la machine par rapport à la capacité de lavage du programme sélectionné, la machine le détectera grâce au système de détection de demi-charge, et ainsi, elle lavera votre linge avec moins d'énergie et d'eau dans un temps plus court. Lorsque votre machine détecte une demi-charge, la LED du symbole s'allume automatiquement sur l'écran.

(\*) Les caractéristiques de la machine peuvent varier en fonction du modèle acheté.

**Barre d'efficacité énergétique/eau :**

« » est un indicateur d'efficacité composé de 2 barres. La barre d'efficacité énergétique/eau indique la consommation d'énergie et d'eau. Plus la barre est grande, plus la consommation d'énergie ou d'eau sera importante. La barre d'efficacité énergétique/eau peut s'allonger ou se raccourcir en fonction de la durée du programme sélectionné, du réglage de la température, de la vitesse d'essorage et d'autres fonctions auxiliaires.

**Touche Départ/Pause**

Pour démarrer le programme sélectionné, appuyer sur la touche Départ/Pause. Lorsque la machine est en mode veille, le voyant Départ/Pause sur l'affichage électronique clignote.

**Sécurité enfant**

La fonction Sécurité Enfant permet de verrouiller les boutons de manière à ce que le cycle de lavage sélectionné ne puisse être modifié involontairement.

Pour activer la Sécurité enfant, appuyer et maintenir enfoncés les boutons 6 et 7 simultanément pendant au moins 3 secondes. Le symbole « CL » (Child Lock ou Sécurité enfant) clignote sur l'affichage électronique pendant 2 secondes lorsque la Sécurité enfant est activée.

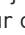




Si l'une des touches est enclenchée ou si le programme sélectionné est modifié via le sélecteur de programme alors que la fonction Sécurité enfant est activée, le symbole « CL » se met à clignoter sur l'affichage électronique pendant 2 secondes.

Si le sélecteur de programme est positionné sur ARRÊT puis un autre programme est sélectionné, alors que la Sécurité Enfant est activée et qu'un programme est déjà en cours d'exécution. Le programme précédemment sélectionné continuera là où il s'est arrêté.

Pour désactiver la fonction Sécurité enfant, appuyer et maintenir les boutons 6 et 7 enfoncés de manière simultanée pendant au moins 3 secondes jusqu'à ce que le symbole « CL » disparaisse sur l'affichage électronique.


### **Si vous souhaitez interrompre/ annuler un programme en cours d'exécution ou ajouter du linge :**

- La touche symbole vous permet d'interrompre ou de redémarrer le programme sélectionné. Lorsque vous voulez ajouter du linge, vous pouvez utiliser cette fonction.
- Touchez le bouton symbole  pour cela. Si  s'affiche à l'écran, vous pouvez ouvrir le hublot de chargement et ajouter du linge.
- Si  s'affiche à l'écran, l'étape à laquelle vous pouvez ajouter du linge est terminée.
- Si vous voulez annuler un programme en cours, tournez la manette sélecteur de programme sur la position « ANNULER ». Votre machine arrête le processus de lavage et le programme est annulé. Pour vidanger l'eau dans la machine, tournez la manette sélecteur de programme sur n'importe quelle position de programme. Votre machine vidangera l'eau et annulera le programme. Vous pouvez sélectionner un nouveau programme et démarrer la machine.

### **Fin du programme**



Votre machine s'arrêtera automatiquement à la fin du programme sélectionné.

- « Fin » s'affiche sur l'écran électronique.
- Vous pouvez ouvrir la porte  et sortir le linge. Après avoir sorti le linge, laissez la porte ouverte pour que l'intérieur de la machine puisse sécher.
- Positionnez la manette sélecteur de programme sur la position ANNULER.
- Débranchez la machine.
- Fermez le robinet d'arrivée d'eau.

## Tableau des programmes

Programme	Température de lavage (°C)	Quantité de linge sec maximale (kg)	Compartment à lessive	Durée* du programme (min)	Type de linge/descriptions
COTON	*60 - 90	8	2	145	Textiles très souillés en coton ou en lin.(Sous- vêtements, draps, nappes, serviettes [4,0 kg maximum], literie, etc.)
Éco 40-60	*40 - 60	8	2	218	Textiles souillés en coton ou en lin.(Sous-vêtements, draps, nappes, serviettes [4,0 kg maximum], literie, etc.)
Prélavage coton	*60 - 40 - 30 - "- -C"	8	1&2	164	Textiles souillés en coton ou en lin.(Sous-vêtements, draps, nappes, serviettes [4,0 kg maximum], literie, etc.)
COTON 20	*20- "- -C"	4	2	59	Textiles légèrement souillés en coton ou en lin(Sous-vêtements, draps, nappes, serviettes [2,0 kg maximum], literie, etc.)
COULEURS	*40 - 30 - "- -C"	8	2	130	Textiles légèrement souillés en coton ou en lin(Sous-vêtements, draps, nappes, serviettes [4,0 kg maximum], literie, etc.)
LAINE	*30 - "- -C"	2,5	2	52	Lainages avec étiquette Lavable en machine.
RINÇAGE	*"- -C"	8	-	30	Fournit un cycle de rinçage supplémentaire à tout type de textiles après le cycle de lavage.
ANTI-ALLERGÈNE	*60 - 40 - 30 - "- -C"	4	2	215	Layette
Essorage/ Vidange	*"- -C"	8	-	17	Vous pouvez utiliser ce programme pour n'importe quel type de linge si vous souhaitez une étape de Essorage supplémentaire après le cycle de lavage. / Vous pouvez utiliser le programme de vidange pour vidanger l'eau accumulée à l'intérieur de la machine (ajout ou retrait de linge). Pour activer le programme de vidange, tournez la manette sélecteur de programme et placez-la sur le programme essorage / vidange. Après avoir sélectionné « sans essorage » à l'aide de la touche de fonction auxiliaire, le programme commence à s'exécuter.

Programme	Température de lavage (°C)	Quantité de linge sec maximale (kg)	Compartment à lessive	Durée* du programme (min)	Type de linge/descriptions
LAVAGE À LA MAIN	*30 - "- -C"	2,5	2	100	Les textiles délicats ou nécessitant un lavage à la main.
Synthétique / Vêtements d'extérieur	* 40 - 30 - "- -C"	3,5	2	135	Textiles synthétiques ou tissus mixtes très souillés. (Chaussettes en nylon, chemises, chemisiers, pantalons comprenant des fibres synthétiques, etc.)
COUETTE	*40 - 30 - "- -C"	-	2	125	Lavage d'une couette en fibre avec étiquette Lavable en machine. (2,5 kg max.)
Jeans / vêtements sombres	*30 - "- -C"	3,5	2	96	Articles noirs et noirs en coton, fibres mélangées ou jeans. Laver à l'envers. Le jean contient souvent un excès de colorant et peut couler pendant les premiers lavages. Lavez les articles de couleurs claires et foncées séparément
(**) Rapide 60' 60°C	*60 - 40 - 30 - "- -C"	4	2	60	Les textiles couleur souillés en coton et en lin sont lavés à 60 °C et en 60 minutes.
(***) Rapide 12 min.	*30 - "- -C"	2	2	12	Lavage de textiles couleur en coton et en lin légèrement souillés en 12 minutes seulement.

**REMARQUE :**

LA DURÉE DES PROGRAMMES PEUT VARIER EN FONCTION DE LA QUANTITÉ DE LINGE, DE LA QUALITÉ DE L'EAU, DE LA TEMPÉRATURE AMBIANTE ET DES FONCTIONS SUPPLÉMENTAIRES SÉLECTIONNÉES.

**(\*)** La température de l'eau de lavage du programme est la température d'usine par défaut.

**(\*\*)** Si votre machine dispose de la fonction auxiliaire de lavage rapide, vous pouvez activer l'option de lavage rapide sur l'écran et charger la machine avec 2 kg ou moins de linge pour le laver en 30 minutes.

**(\*\*\*)** Ce programme étant plus court, il est conseillé d'utiliser moins de lessive. Il se peut que ce programme dure plus de 12 minutes si la machine détecte une charge mal répartie. La porte de la machine se débloquent 2 minutes après la fin du programme de lavage. (Ces 2 minutes ne sont pas comprises dans la durée du programme).

Conformément aux règlements 1015/2010 et 1061/2010, le programme 1 et le programme 2 sont respectivement le « programme coton standard 60 °C » et le « programme coton standard 40 °C ».

Le programme Éco 40-60 permet de laver avec le même cycle du linge en coton normalement sale, qu'il soit lavable à 40 °C ou à 60 °C. Ce programme est utilisé pour évaluer la conformité avec la législation européenne sur l'écoconception.

- Les programmes les plus efficaces en termes de consommation d'énergie sont généralement ceux qui fonctionnent à des températures plus basses et sur une plus longue durée.
- Le respect de la capacité indiquée par le fabricant pour chaque programme lors du chargement du lave-linge ménager contribuera aux économies d'énergie et d'eau.
- La durée du programme, la consommation d'énergie et les valeurs de consommation d'eau peuvent varier en fonction du poids et du type de la charge à laver, des fonctions supplémentaires sélectionnées, de l'eau du robinet et de la température ambiante.
- Il est recommandé d'utiliser des détergents liquides pour les programmes de lavage à basse température. La quantité de détergent à utiliser peut varier en fonction de la quantité de linge et du degré de saleté du linge. Veuillez suivre les recommandations des fabricants de détergents en ce qui concerne la quantité de détergent à utiliser.
- Le bruit et la teneur en humidité résiduelle sont influencés par la vitesse d'essorage. Plus la vitesse de rotation est élevée pendant la phase d'essorage, plus le bruit est important et plus la teneur en humidité résiduelle est faible.
- Vous pouvez accéder à la base de données des produits dans laquelle sont stockées les informations sur les modèles en scannant le code QR figurant sur l'étiquette énergétique.

Nom du programme	Capacité nominale kg	Consommation d'énergie kWh/cycle			Durée du programme Heures : Minutes			Consommation d'eau Litres/Cycle			Max. Température °C			Teneur en humidité résiduelle % 1400 Rpm		
		Capacité nominale	1/2 charge	1/4 charge	Capacité nominale	1/2 charge	1/4 charge	Capacité nominale	1/2 charge	1/4 charge	Capacité nominale	1/2 charge	1/4 charge	Capacité nominale	1/2 charge	1/4 charge
Coton 90	8	2,33			03:05			70			81			53%		
Coton 60	8	0,71			02:25			35			57			53%		
Éco 40-60	8	0,58	0,35	0,17	03:38	02:45	02:10	47	27	20	30	26	21	53%	53%	53%
Synthétique / Vêtements d'extérieur	3,5	0,91			02:15			72			45			53%		
Rapide 60	4	0,95			01:00			29			58			53%		
Coton 20	4	0,16			00:59			30			20			53%		

### Une information important

- Utilisez uniquement des détergents, des assouplissants et autres additifs adaptés aux machines à laver automatiques. Une quantité excessive de mousse a été détectée en raison d'une utilisation trop importante de détergent, le système d'absorption automatique de la mousse a été activé.
- Nous recommandons un nettoyage périodique de la machine à laver tous les 2 mois. Pour le nettoyage périodique, veuillez utiliser le programme Nettoyage Tambour. Si votre machine n'est pas équipée du programme Nettoyage Tambour, utilisez le programme Coton 90. Si nécessaire, utilisez des détartrants conçus spécialement pour les machines à laver.
- Ne forcez jamais l'ouverture du hublot lorsque votre machine à laver est en marche. Vous pouvez ouvrir la porte de votre machine 2 minutes après la fin d'une opération de lavage..\*
- Ne forcez jamais l'ouverture du hublot lorsque votre machine à laver est en marche. La porte s'ouvre immédiatement après la fin du cycle de lavage. \*
- Les procédures d'installation et de réparation doivent toujours être effectuées par un agent de service autorisé afin d'éviter les risques éventuels. Le fabricant ne peut être tenu responsable des dommages pouvant résulter de procédures effectuées par des personnes non autorisées.

(\*) Les caractéristiques techniques peuvent varier en fonction du modèle de machine.

### Compteur d'usage



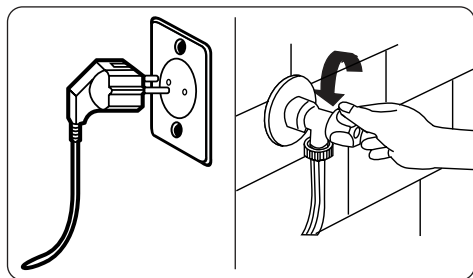
1. Tourner la molette de sélection sur le programme dont vous souhaitez vérifier le nombre de cycles.
2. Appuyez simultanément sur les touches « save+ » et « vitesse d'essorage » pendant 5 secondes.
3. Le nombre de cycles effectués est affiché sur l'écran numérique.
4. Tournez la molette de sélection de programme pour voir les informations du nombre de cycle pour chaque programme.

Pour connaître le nombre total de cycles effectués par la machine, il suffit d'ajouter les valeurs de chacun des programmes.



## Entretien et nettoyage

### Avertissement



Avant toute opération d'entretien ou de nettoyage, il convient de couper l'alimentation secteur et de débrancher la prise de la machine.

Couper l'alimentation en eau avant de démarrer l'entretien ou le nettoyage.

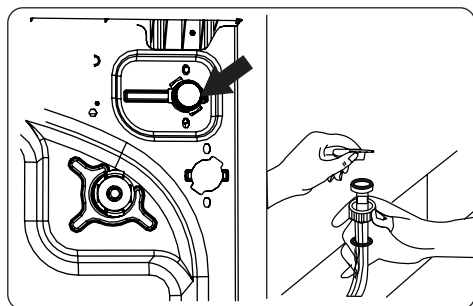


#### MISE EN GARDE :

- Ne pas utiliser de solvants, d'agents de nettoyage abrasifs, de liquide de lavage pour vitres ou tout autre produit de nettoyage universel pour nettoyer le lave-linge.
- Les produits chimiques qu'ils contiennent risquent d'endommager les surfaces en plastique ainsi que les autres composants.

### Filtres d'arrivée d'eau

Les filtres d'arrivée d'eau préviennent la pénétration d'impuretés et d'objets étrangers dans la machine. Il est conseillé de nettoyer ces filtres lorsque, malgré une alimentation en eau performante et bien que le robinet soit ouvert, le débit d'eau de la machine ne semble plus suffisant. Nous recommandons de nettoyer ces filtres tous les 2 mois.

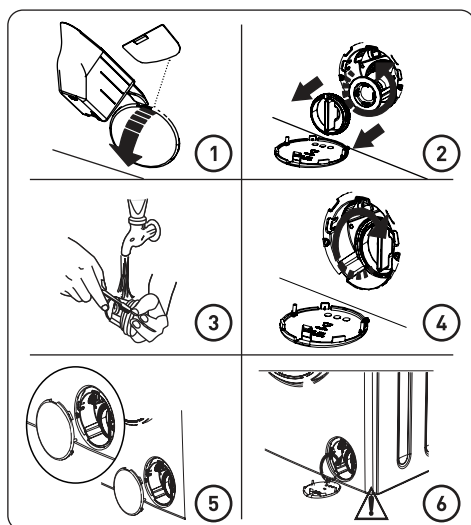


- Dévisser le(s) tuyau(x) d'arrivée d'eau au niveau du lave-linge.
- Pour retirer le filtre monté sur la vanne d'arrivée d'eau, utiliser une pince à bec pour tirer délicatement sur la barre en plastique à l'intérieur du filtre.
- Un second filtre est monté sur l'extrémité du tuyau d'arrivée d'eau à raccorder au robinet. Pour retirer le second filtre, utiliser une pince à bec pour tirer délicatement sur la barre en plastique à l'intérieur du filtre.
- Nettoyer soigneusement le filtre à l'aide d'une brosse souple et laver à l'eau savonneuse, puis rincer abondamment. Insérer à nouveau le filtre en y exerçant une légère pression.

**MISE EN GARDE :**

- Les filtres montés sur la vanne d'arrivée d'eau sont susceptibles de se boucher en raison de la mauvaise qualité de l'eau ou du manque d'entretien. Cela peut entraîner une fuite d'eau. De tels incidents ne sont pas couverts par la garantie.

## Filtre de la pompe de vidange



Le système de filtre de la pompe de vidange du lave-linge permet de prolonger la durée de vie de la pompe en prévenant toute pénétration de peluche. Nous recommandons de nettoyer le filtre de la pompe de vidange tous les 2 mois.

Le filtre de la pompe de vidange est situé derrière la trappe d'accès, dans le coin inférieur droit de la façade de la machine. Pour nettoyer le filtre de la pompe de vidange :

1. Utiliser la pelle à lessive en poudre (\*) livrée avec la machine ou la plaque de mesure pour lessive liquide pour ouvrir la trappe d'accès à la pompe.
  2. Insérer l'extrémité de la pelle à lessive en poudre ou de la réglette graduée pour lessive liquide dans l'ouverture de la trappe d'accès, puis appuyer délicatement vers l'arrière. La trappe d'accès s'ouvre.
- Avant d'ouvrir la trappe d'accès du filtre, placer un récipient en-dessous afin de récupérer l'eau résiduelle présente dans la machine.
  - Desserrer le filtre en tournant dans le sens antihoraire, puis tirer sur celui-ci afin de l'extraire. Attendre que l'eau s'écoule.

**REMARQUE :**

Selon la quantité d'eau à l'intérieur de la machine, il se peut qu'il faille vider le récipient de collecte plusieurs fois.

3. Éliminer tout objet étranger éventuellement présent dans le filtre à l'aide d'une brosse souple.
4. Après le nettoyage, monter à nouveau le filtre en l'insérant, puis en le tournant dans le sens horaire.
5. Lors de la fermeture de la trappe d'accès à la pompe, veiller à ce que les fixations à l'intérieur de la trappe correspondent aux orifices sur la façade de la machine.
6. Refermer la trappe d'accès au filtre.

**AVERTISSEMENT :**

- Il se peut que la pompe soit chaude ; attendre qu'elle ait refroidi avant de procéder à toute opération d'entretien ou de nettoyage.

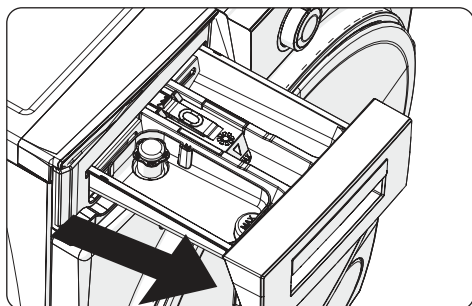
(\*) Les caractéristiques techniques peuvent varier en fonction du modèle de machine.

**Tiroir à produits lessiviels**

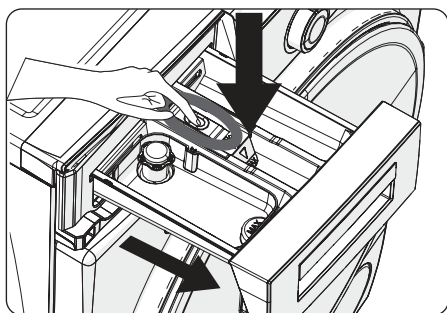
L'utilisation de lessive est susceptible d'entraîner au fil du temps une accumulation résiduelle dans le tiroir à produits lessiviels. Il est conseillé de retirer le tiroir à produits lessiviels tous les 2 mois de manière à éliminer les résidus accumulés.

Pour retirer le tiroir à produits lessiviels :

- Tirer sur le bac jusqu'à ce qu'il soit entièrement déployé.



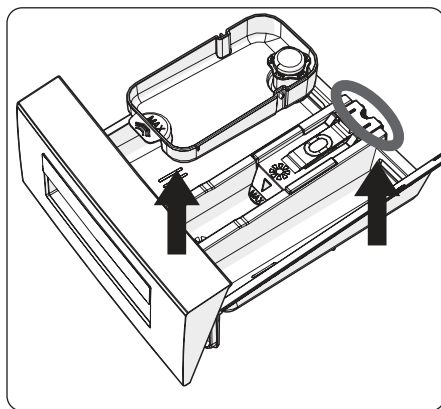
- Appuyer délicatement sur le tiroir à produits lessiviels (comme le montre la figure ci-dessus) puis tirer sur celui-ci jusqu'à l'extraire de son logement.



- Avec une brosse souple et de l'eau, procéder au nettoyage du bac.
- Si le logement du tiroir à produits lessiviels présente des résidus, éliminer à l'aide d'une brosse souple. Veiller à éviter toute chute éventuelle de résidus dans la machine.
- Sécher soigneusement le tiroir à produits lessiviels, puis le glisser dans le logement prévu à cet effet.

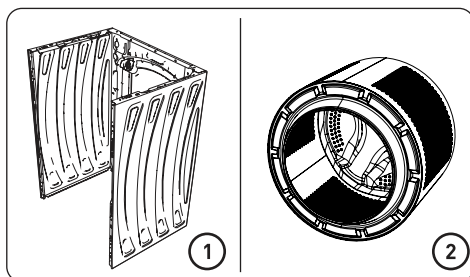


**Ne pas laver le tiroir à produits lessiviels dans le lave-vaisselle.**

**Siphon adoucissant(\*)**

Retirer le tiroir à produits lessiviels et démonter le siphon adoucissant. Nettoyer soigneusement de manière à éliminer toute trace d'assouplissant. Une fois le nettoyage complété, monter à nouveau le siphon adoucissant et vérifier qu'il est correctement installé.

(\*) Les caractéristiques techniques peuvent varier en fonction du modèle de machine.

**Corps / Tambour**

## 1. Corps

Utiliser un agent de nettoyage non abrasif ou de l'eau savonneuse pour nettoyer l'enveloppe externe de la machine. Sécher avec un chiffon doux.

## 2. Tambour

Ne pas laisser d'objets métalliques tels que des aiguilles, des trombones, des pièces de monnaie, etc. dans la machine. Ces objets entraînent la formation de taches de rouille dans le tambour. Pour nettoyer de telles taches de rouille, utiliser un agent de nettoyage sans chlore et suivre les consignes du fabricant du produit utilisé. Ne jamais utiliser de laine de roche ou autres matériaux durs similaires pour éliminer les taches de rouille.

## Dépannage

Toute réparation de la machine doit être effectuée par un service de maintenance agréé. Si votre machine nécessite une réparation et vous ne parvenez pas à résoudre le problème avec les informations fournies ci-dessous, il conviendra alors de :

- Débrancher la machine de l'alimentation secteur.
- Fermer l'alimentation en eau.

DÉFAUT	CAUSE POSSIBLE	DÉPANNAGE
La machine ne démarre pas.	• La machine n'est pas branchée.	• Brancher la machine.
	• Les fusibles sont défectueux.	• Remplacer les fusibles.
	• Alimentation secteur inexistante.	• Contrôler l'alimentation secteur.
	• La touche Départ/Pause n'a pas été activée.	• Appuyer sur la touche Départ/Pause.
	• Sélecteur de programme en position « Arrêt ».	• Positionner le sélecteur de programme sur le cycle souhaité.
	• La porte de la machine n'est pas complètement fermée.	• Fermer la porte de la machine.

DÉFAUT	CAUSE POSSIBLE	DÉPANNAGE
La machine ne prélève pas d'eau.	<ul style="list-style-type: none"> <li>Le robinet est fermé.</li> </ul>	<ul style="list-style-type: none"> <li>Ouvrir le robinet.</li> </ul>
	<ul style="list-style-type: none"> <li>Le tuyau d'arrivée d'eau est peut-être déformé.</li> </ul>	<ul style="list-style-type: none"> <li>Contrôler le tuyau d'arrivée d'eau et redresser ce dernier.</li> </ul>
	<ul style="list-style-type: none"> <li>Le tuyau d'arrivée d'eau est bouché.</li> </ul>	<ul style="list-style-type: none"> <li>Nettoyer les filtres du tuyau d'arrivée d'eau. (*)</li> </ul>
	<ul style="list-style-type: none"> <li>Le filtre de la vanne d'arrivée d'eau est bouché.</li> </ul>	<ul style="list-style-type: none"> <li>Nettoyer les filtres de la vanne d'arrivée d'eau. (*)</li> </ul>
	<ul style="list-style-type: none"> <li>La porte de la machine n'est pas complètement fermée.</li> </ul>	<ul style="list-style-type: none"> <li>Fermer la porte de la machine.</li> </ul>
La machine n'est pas alimentée en eau.	<ul style="list-style-type: none"> <li>Le tuyau de vidange est bouché ou déformé.</li> </ul>	<ul style="list-style-type: none"> <li>Contrôler le tuyau de vidange, puis nettoyer ou redresser.</li> </ul>
	<ul style="list-style-type: none"> <li>Le filtre de la pompe de vidange est bouché.</li> </ul>	<ul style="list-style-type: none"> <li>Nettoyer le filtre de la pompe de vidange. (*)</li> </ul>
	<ul style="list-style-type: none"> <li>Le linge est trop tassé dans le tambour.</li> </ul>	<ul style="list-style-type: none"> <li>Répartir le linge dans la machine de manière uniforme.</li> </ul>
La machine vibre.	<ul style="list-style-type: none"> <li>Les pieds n'ont pas été ajustés.</li> </ul>	<ul style="list-style-type: none"> <li>Ajuster les pieds. (**)</li> </ul>
	<ul style="list-style-type: none"> <li>Les vis de bridage n'ont pas été retirées.</li> </ul>	<ul style="list-style-type: none"> <li>Retirer les vis de bridage montées sur la machine. (**)</li> </ul>
	<ul style="list-style-type: none"> <li>Charge minimale dans le tambour.</li> </ul>	<ul style="list-style-type: none"> <li>Ceci n'empêchera pas le fonctionnement de la machine.</li> </ul>
	<ul style="list-style-type: none"> <li>La machine est surchargée ou le linge n'est pas réparti de manière uniforme.</li> </ul>	<ul style="list-style-type: none"> <li>Ne pas surcharger le tambour. Répartir le linge de manière uniforme dans le tambour.</li> </ul>



DÉFAUT	CAUSE POSSIBLE	DÉPANNAGE
Une quantité excessive de mousse s'est formée dans le tiroir à produits lessiviels.	<ul style="list-style-type: none"> <li>• Une quantité excessive de lessive a été utilisée.</li> </ul>	<ul style="list-style-type: none"> <li>• Appuyer sur la touche Départ/ Pause. Pour arrêter la formation de mousse, diluer une cuillère à soupe d'assouplissant dans 1/2 litre d'eau, puis verser dans le tiroir à produits lessiviels. Attendre 5 à 10 minutes, puis appuyer sur la touche Départ/ Pause.</li> </ul>
	<ul style="list-style-type: none"> <li>• Une lessive non adaptée a été utilisée.</li> </ul>	<ul style="list-style-type: none"> <li>• Utiliser des lessives pour lave-linge uniquement.</li> </ul>
Le résultat du cycle de lavage n'est pas satisfaisant.	<ul style="list-style-type: none"> <li>• Le linge est trop souillé pour le programme sélectionné.</li> </ul>	<ul style="list-style-type: none"> <li>• Utiliser le tableau des programmes pour choisir le programme le mieux adapté.</li> </ul>
	<ul style="list-style-type: none"> <li>• La quantité de lessive est insuffisante.</li> </ul>	<ul style="list-style-type: none"> <li>• Utiliser la quantité de lessive indiquée sur l'emballage.</li> </ul>
	<ul style="list-style-type: none"> <li>• Le tambour est surchargé.</li> </ul>	<ul style="list-style-type: none"> <li>• Vérifier que la capacité maximale pour le programme sélectionné n'ait pas été dépassée.</li> </ul>
Le résultat du cycle de lavage n'est pas satisfaisant.	<ul style="list-style-type: none"> <li>• Eau dure.</li> </ul>	<ul style="list-style-type: none"> <li>• Augmenter la quantité de lessive en suivant les consignes du fabricant.</li> </ul>
	<ul style="list-style-type: none"> <li>• Le linge est trop tassé dans le tambour.</li> </ul>	<ul style="list-style-type: none"> <li>• Veiller à ce que le linge soit réparti de manière uniforme.</li> </ul>
Dès que la machine est alimentée en eau, des fuites peuvent être observées.	<ul style="list-style-type: none"> <li>• L'extrémité du tuyau de vidange est trop basse par rapport à la machine.</li> </ul>	<ul style="list-style-type: none"> <li>• Veiller à ce que le tuyau de vidange soit monté à une hauteur appropriée. (**) .</li> </ul>
Aucune quantité d'eau ne peut être observée dans le tambour au cours du lavage.	<ul style="list-style-type: none"> <li>• Aucun défaut. L'eau est située dans une partie du tambour non visible.</li> </ul>	.....


DÉFAUT	CAUSE POSSIBLE	DÉPANNAGE
Le linge présente des résidus de lessive.	<ul style="list-style-type: none"> <li>Il se peut que les particules de certaines lessives se dissolvant mal soient observées sous forme de points blancs sur le linge.</li> </ul>	<ul style="list-style-type: none"> <li>Effectuer un rinçage supplémentaire ou nettoyer le linge à l'aide d'une brosse après séchage.</li> </ul>
Le linge présente des points gris.	<ul style="list-style-type: none"> <li>Le linge présente des traces d'huile, de crème ou d'onguent non traitées.</li> </ul>	<ul style="list-style-type: none"> <li>Utiliser la quantité de lessive indiquée sur l'emballage lors du lavage suivant.</li> </ul>
Le cycle d'essorage ne fonctionne pas ou démarre plus tard que prévu.	<ul style="list-style-type: none"> <li>Aucun défaut. Le système de détection antibalourd a été activé.</li> </ul>	<ul style="list-style-type: none"> <li>Le système de détection antibalourd tentera de répartir le linge de manière uniforme. L'opération d'essorage démarrera une fois le linge correctement réparti. Lors du prochain lavage, charger le linge de manière uniforme.</li> </ul>



(\*) Se reporter au chapitre relatif à l'entretien et au nettoyage de la machine.

(\*\*) Se reporter au chapitre relatif à l'installation de la machine.

## Messages d'erreur et mesures à prendre

Le lave-linge est équipé d'un système d'autodiagnostic indiquant le code erreur par le biais des voyants de cycle de lavage. Les codes erreurs les plus courants sont listés dans le tableau ci-dessous.

CODE DE DÉFAUT	DÉFAUT POSSIBLE	MESURE À PRENDRE
E01 	<ul style="list-style-type: none"> <li>La porte de la machine n'est pas fermée correctement.</li> </ul>	<ul style="list-style-type: none"> <li>Fermer correctement la porte jusqu'à entendre un clic. Si la machine continue à indiquer une erreur, éteindre la machine et la débrancher, puis contacter immédiatement le technicien agréé le plus proche.</li> </ul>

CODE DE DÉFAUT	DÉFAUT POSSIBLE	MESURE À PRENDRE
E02 	<ul style="list-style-type: none"> <li>Il se peut que la pression ou le niveau de l'eau à l'intérieur de la machine soit faible.</li> </ul>	<ul style="list-style-type: none"> <li>Veiller à ce que le robinet soit complètement ouvert. L'alimentation en eau du réseau est peut-être coupée. Si le problème persiste, la machine s'arrêtera automatiquement après un certain temps. Débrancher la machine, fermer le robinet et contacter le technicien agréé le plus proche.</li> </ul>
E03 	<ul style="list-style-type: none"> <li>La pompe ou la connexion électrique de la pompe est défectueuse ou le filtre de la pompe de vidange est bouché.</li> </ul>	<ul style="list-style-type: none"> <li>Nettoyer le filtre de la pompe de vidange. Si le problème persiste, contacter le technicien agréé le plus proche. (*)</li> </ul>
E04	<ul style="list-style-type: none"> <li>La machine présente une quantité d'eau excessive.</li> </ul>	<ul style="list-style-type: none"> <li>La machine procédera automatiquement à la vidange. Une fois l'eau vidangée, éteindre la machine et la débrancher. Fermer le robinet et contacter le technicien agréé le plus proche.</li> </ul>

(\*) Se reporter au chapitre relatif à l'entretien et au nettoyage de la machine.

## WARRANTY CONDITIONS

EN

This product is guaranteed against faults caused by defects in manufacturing or the materials used for a period of two years, starting from the date of purchase.\* This warranty does not cover defects or damage caused by failure to install the device correctly, incorrect use of the product, or excessive wear and tear.

\*proof of purchase required.

## CONDITION DE GARANTIE

FR

Ce produit est garanti pour une période de 2 ans à partir de la date d'achat\*, contre toute défaillance résultant d'un vice de fabrication ou de matériau. Cette garantie ne couvre pas les vices ou les dommages résultant d'une mauvaise installation, d'une utilisation incorrecte ou de l'usure anormale du produit.

\*sur présentation du ticket de caisse.

## GARANTIEVOORWAARDEN

NL

Dit product wordt gegarandeerd voor een periode van 2 jaar vanaf de aankoopdatum\*, voor elke storing die het gevolg is van een fabricagefout of het materiaal. Gebreken of schade door slechte installatie, onjuist gebruik of abnormale slijtage van het product worden niet gedekt door deze garantie.

\*op vertoon van kassabon.

## CONDICIONES DE GARANTÍA

ES

El certificado de garantía de este producto tiene una duración de 3 años a partir de la fecha de compra\* que se limita a los defectos de fabricación y averías del material. Se excluyen de la garantía deficiencias o daños originados por una mala instalación, errores en la manipulación o por un uso inadecuado.

\*previa presentación del comprobante de compra.

ELECTRO DEPOT

1 route de Vendeville

59155 FACHES-THUMESNIL - FRANCE

productsupport@contact.electrodepot.fr



52552063

## Lave-linge

CONSIGNES RÉGLEMENTAIRES .....14

# VALBERG

## Consignes de sécurité

**LISEZ ATTENTIVEMENT CES INSTRUCTIONS AVANT D'UTILISER L'APPAREIL ET CONSERVEZ-LES POUR POUVOIR VOUS Y REPORTER ULTÉRIEUREMENT.**

### SECURITE

#### Consignes générales

- Veuillez vous référer aux consignes d'utilisation de l'appareil pour les détails concernant le nettoyage et l'entretien.
- Cet appareil peut être utilisé par des enfants âgés d'au moins 8 ans et par des personnes ayant des capacités physiques, sensorielles ou mentales réduites ou dénuées d'expérience ou de connaissance, s'ils (si elles) sont correctement surveillé(e) s ou si des instructions relatives à l'utilisation de l'appareil en toute sécurité leur ont été données et si les risques encourus ont été appréhendés.  
Les enfants ne doivent pas jouer avec l'appareil.  
Le nettoyage et l'entretien par l'utilisateur ne doivent pas être effectués par des enfants sans surveillance.
- Il convient de respecter les précautions lors de l'installation de cet appareil précisées dans les consignes d'utilisation de l'appareil.
- La fiche de prise de courant doit rester accessible ou un interrupteur doit être installé dans les canalisations fixes conformément aux règles d'installation afin de permettre la déconnexion de l'appareil au réseau d'alimentation en toute circonstance.
- Si le câble d'alimentation est endommagé, il doit être remplacé par le fabricant, son service après-vente ou des personnes de qualification similaire afin d'éviter un danger.

- Veuillez respecter les pressions maximales et minimales en eau à l'entrée précisées dans les caractéristiques techniques du feuillet joint aux consignes. Si le raccordement au réseau d'alimentation en eau de l'appareil est amovible, des ensembles de raccordement neufs doivent être utilisés lors de l'installation, il convient de ne pas réutiliser des ensembles de raccordement usagés.

### Consignes spécifiques

- Cet appareil est conçu pour laver une masse maximale de linge sec en kilogrammes indiquée sur le feuillet joint aux consignes.
- Il convient de maintenir à distance les enfants de moins de 3 ans, à moins qu'ils ne soient sous une surveillance continue.
- Cet appareil est destiné à un usage domestique uniquement.
- Il ne convient pas à l'utilisation dans des applications analogues telles que :
  - Les coins cuisines réservés au personnel des magasins, bureaux et autres environnements professionnels.
  - Les fermes.
  - L'utilisation par les clients des hôtels, motels et autres environnements à caractère résidentiel.
  - Les environnements du type chambres d'hôtes.
  - Les emplacements prévus pour un usage collectif dans les immeubles d'habitation.
- Si l'appareil comporte des ouvertures d'aération ou de ventilation à sa base, ces ouvertures ne doivent pas être obstruées par un tapis.

### Consignes complémentaires

- Le programme ECO 40-60 convient au lavage du linge de coton normalement sale déclaré lavable à 40 °C ou 60 °C, au cours du même cycle.
- Il est utilisé pour évaluer la conformité de l'appareil avec la législation européenne en matière d'écoconception.
- Les programmes les plus efficaces au regard de la consommation d'énergie et d'eau sont généralement ceux qui fonctionnent à basse température pendant une durée plus longue.
- Charger le lave-linge ménager au maximum de la capacité mentionnée pour chaque programme dans les consignes d'utilisation de l'appareil, contribue à économiser de l'énergie et de l'eau.
- Il convient de suivre les recommandations quant aux types de détergents adaptés aux différents programmes et températures de lavage précisées dans les consignes d'utilisation de l'appareil.
- Si la lessive ou l'additif (assouplissant, ...) en poudre, ou liquide, présente un aspect trop compressé, ou trop épais, après un stockage de longue durée, Il est recommandé de désagréger la poudre, ou diluer à l'eau claire la lessive, avant de la verser dans le compartiment dédié de l'appareil afin de ne pas obstruer le compartiment et éviter un débordement lors du remplissage d'eau.
- La lessive ou l'additif doit être choisi en fonction de la température de lavage pour garantir des performances optimales tout en consommant le moins d'énergie (eau et électricité).
- Le bruit et le taux d'humidité résiduelle sont influencés par la vitesse d'essorage. Plus la vitesse d'essorage est élevée lors de la phase d'essorage, plus le bruit est élevé et plus le taux d'humidité résiduelle est faible.



- Pour plus d'informations sur l'étiquetage énergétique de l'appareil, veuillez vous référer à la fiche d'information sur le produit du feuillet joint aux consignes et également présente dans la base de données des produits EPREL (European Product Database for Energy Labelling) de la Commission Européenne disponible via le QR code de l'étiquette énergétique version 2019/2014 fournie avec l'appareil ou en entrant le code produit à 6 chiffres séparé d'un espace par la référence de l'appareil sous le site web : <https://eprel.ec.europa.eu/>



\* : Code à 6 chiffres\_Référence

- Les valeurs techniques concernant les principaux programmes sont précisées dans les consignes d'utilisation de l'appareil.
- Les valeurs données dans les consignes d'utilisation de l'appareil pour les programmes autres que le programme ECO 40-60 sont purement indicatives.

### Consignes supplémentaires

- Cet appareil est uniquement destiné à laver, rincer et / ou essorer des textiles lavables en machine dans un cadre domestique et en aucun cas dans un cadre professionnel commercial ou industriel.
- Il convient de ne pas transporter l'appareil seul et de ne pas le transporter sur la face comprenant la porte.

**AVERTISSEMENT : Conserver les matériaux d'emballage et les accessoires hors de portée des enfants. Ne jamais laisser les enfants jouer avec les emballages ou les accessoires.**

**DANGER : Ne jamais utiliser l'appareil en extérieur.**

- Ne pas installer l'appareil sur de la moquette ou un revêtement similaire.
- L'appareil ne doit pas être installé derrière une porte à verrouillage, une porte coulissante ou une porte ayant une charnière du côté opposé à celle de l'appareil, empêchant ainsi l'ouverture totale de l'appareil.

**AVERTISSEMENT : Retirer (si présentes) les brides d'immobilisation du tambour à l'arrière de l'appareil. Ces vis de sécurité ne sont utiles que lors du transport de l'appareil et doivent impérativement être retirées avant la première utilisation de l'appareil sous risque d'endommagement non couvert par la garantie.**

**AVERTISSEMENT : L'appareil doit impérativement être connecté à une prise secteur équipée d'une terre de protection. L'appareil ne doit pas être connecté par l'intermédiaire d'une rallonge ou d'un bloc multiprise.**

**AVERTISSEMENT : Ne pas plier, écraser ou coincer le câble d'alimentation électrique ou les tuyaux d'eau derrière l'appareil. Laisser un espace suffisant derrière l'appareil pour qu'il ne soit pas en contact direct avec la prise secteur, l'arrivée ou l'évacuation des eaux.**

**MISE EN GARDE :** L'appareil ne doit pas être alimenté par l'intermédiaire d'un interrupteur externe, comme une minuterie, ou être connecté à un circuit qui est régulièrement mis sous tension et hors tension par le fournisseur d'électricité.

**DANGER :** Ne pas connecter l'appareil au secteur avec les mains mouillées, risque d'électrocution.

**DANGER :** Si le linge a été prétraité avec des produits de nettoyage contenant des solvants, cela peut provoquer une explosion dans l'appareil. Rincez soigneusement le linge prétraité à l'eau avant de le laver.

- Il convient de toujours lire les étiquettes présentes sur les textiles avant de les insérer dans l'appareil au risque de les détériorer.
- Toujours vérifier et retirer les éventuels objets des poches des vêtements avant mise en place de la pièce de textile dans l'appareil.





**MISE EN GARDE :** Le hublot devient chaud lors d'un lavage à haute température. Ne le touchez pas et éloignez les enfants de l'appareil.

**MISE EN GARDE :** Ne pas ouvrir le bac à produits au cours d'un cycle d'utilisation. Risque de brûlures chimiques par projection de produits détergents.

- Toute intervention relative au nettoyage et/ou entretien approfondi de l'appareil doit être effectuée avec la prise électrique débranchée et le robinet d'arrivée d'eau fermé.

- Ne pas utiliser d'appareil de nettoyage à la vapeur lors du nettoyage de l'appareil.
- En cas de dysfonctionnement qui ne peut être résolu grâce aux informations fournies dans les consignes d'utilisation de l'appareil, veuillez contacter le service après-vente.

### Symboles

	Cet appareil est conforme aux réglementations européennes.
	Le produit incluant son emballage fait l'objet d'une consigne de tri en vue de son recyclage.
	Le courant d'alimentation de cet appareil est de type alternatif.
	En fin de vie, le produit ne doit pas être trié ou recyclé avec les autres déchets ménagers.

## Service après-vente

Si vous rencontrez un problème lié à l'utilisation de votre appareil, veuillez d'abord effectuer les démarches suivantes :

- Assurez-vous du respect des consignes d'utilisation incluant les chapitres relatifs au nettoyage, l'entretien et la maintenance ainsi que la description des codes erreurs selon l'appareil.
- Consultez l'outil d'autodiagnostic d'aide à la résolution de problèmes via le site web :

FR : [www.electrodepot.fr/sav](http://www.electrodepot.fr/sav)

BE : [www.electrodepot.be/fr/sav](http://www.electrodepot.be/fr/sav) / [www.electrodepot.be/nl/dnv](http://www.electrodepot.be/nl/dnv)

ES : [www.electrodepot.es/servicio-postventa](http://www.electrodepot.es/servicio-postventa)

Si malgré ces démarches, le problème n'est pas résolu :

### Appareil sous garantie

- Effectuez la demande de prise en charge de votre appareil via le site web Electro-Dépôt ci-dessus.

Ou

- Appelez le service via le numéro de téléphone précisé sur votre ticket de caisse / facture.

La garantie fixée à minima 2 ans\* après l'achat neuf de l'appareil couvre les frais de déplacement à domicile, d'intervention sur l'appareil par un professionnel et de pièces de rechange.

\* Hors garantie tranquillité ou extension de garantie.

**AVERTISSEMENT : Les défauts et leurs conséquences résultant d'interventions et/ou réparations du produit effectuées par l'utilisateur ou un tiers non professionnel ne peuvent pas donner lieu à l'application de la garantie légale ou commerciale.**

### **Appareil hors garantie et autoréparation**

La même démarche que pour un appareil sous garantie peut être effectuée mais la prise en charge des frais n'est plus assurée.

France uniquement : D'autres professionnels de la réparation et du dépannage sont disponibles via le site web [www.annuaire-reparation.fr](http://www.annuaire-reparation.fr)

**MISE EN GARDE : Toute intervention et/ou réparation du produit par l'utilisateur ou un tiers non professionnel peut mettre en jeu la sécurité des personnes et des biens.**

**ATTENTION : Le fabricant ne peut être tenu responsable d'un dommage survenu lors d'une autoréparation dans la mesure où ce dommage est lié notamment à une maladresse de l'utilisateur ou au non-respect par ce dernier des consignes de réparation du produit.**

Si vous désirez procéder à l'autoréparation de votre appareil, veuillez consulter le site web Electro-Dépôt dédié au service après-vente, indiqué ci-dessus, et incluant :

- L'outil d'autodiagnostic d'aide à la résolution de problèmes

- Les propositions de solution de dépannage incluant un lien vers le revendeur officiel de pièces détachées
- Les consignes réglementaires (la présente notice) et les consignes d'utilisation de l'appareil

France uniquement : Des tutoriels autoréparation sont disponibles via le site web partenaire [www.spareka.fr](http://www.spareka.fr)

**DANGER : Toute intervention et/ou réparation du produit par l'utilisateur ou un tiers non professionnel peut mettre en jeu la sécurité des personnes et des biens.**

Selon l'appareil, il est parfois nécessaire de décharger les condensateurs à l'aide d'une pince ou d'un tournevis isolé pour éviter un risque de choc électrique.

Pour les particuliers et réparateurs professionnels, ces pièces sont disponibles au minimum 10 ans après la date d'achat de l'appareil neuf et selon les spécificités de l'appareil :

- Porte
- Charnières de porte
- Joints de porte et autres joints
- Assemblage de verrouillage de la porte
- Accessoires en plastique : Distributeurs de détergents,...

Pour les réparateurs professionnels, ces pièces sont disponibles au minimum 10 ans après la date d'achat de l'appareil neuf et selon les spécificités de l'appareil :

- Moteur et balais de moteur
- Transmission entre moteur et tambour
- Pompes

- Amortisseurs et ressorts
- Tambour de lavage, croisillon de tambour et roulements correspondants (seul ou en lot)
- Générateurs de chaleurs, éléments chauffants dont pompe à chaleur (séparées ou groupées)
- Conduites et matériel connexe dont tous les flexibles, vannes, filtres + systèmes aquastop (séparées ou groupées)
- Cartes de circuits imprimés (PCB)
- Afficheurs électroniques (Display)
- Manocontacts
- Thermostats
- Capteurs (Sensors)
- Logiciels et micrologiciels dont logiciels de réinitialisation



## Que faire de mes déchets ?

Veuillez respecter les règles suivantes pour réduire l'impact environnemental relatif à votre achat.

Vous êtes légalement responsable du tri en vue du recyclage du produit (incluant ses accessoires éventuels), de sa ou de ses notice(s) et de ses éléments d'emballage.

Un appareil électrique ou électronique ne doit pas être trié ou recyclé avec les autres déchets ménagers.

Ne jamais laisser des produits usagés et les éléments d'emballage à disposition des enfants car ils représentent un danger.

Veuillez conserver la ou les notice(s) durant toute la durée de vie de l'appareil et joindre cette documentation à l'appareil lorsque celui-ci est cédé à un tiers.

### **FRANCE UNIQUEMENT :**

Pour les éléments d'emballage et la ou les notice(s), veuillez vous référer aux consignes de tri sur l'emballage principal et aux consignes disponibles sur le site internet : [www.consignesdetri.fr](http://www.consignesdetri.fr)

Pour le produit, veuillez vous référer aux consignes sur le site internet : [www.quefairedemesdechets.fr](http://www.quefairedemesdechets.fr)

Si vous ne disposez pas d'un accès à internet, contactez votre commune pour les modalités de tri et de recyclage de vos déchets.

### **AUTRES PAYS :**

Veuillez vous renseigner auprès de votre administration locale pour connaître les lieux de collectes et les modalités de tri et de recyclage de vos déchets d'emballage, notice(s) ou produit.

52410766

ELECTRO DEPOT  
1 route de Vendeville 59155  
FACHES-THUMESNIL  
FRANCE

