

2/2

Lave-vaisselle

10005008 - 14S42 A DXAD701T

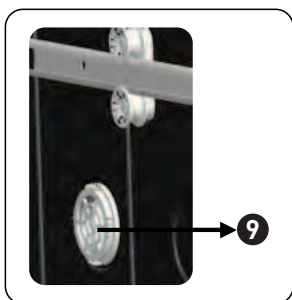
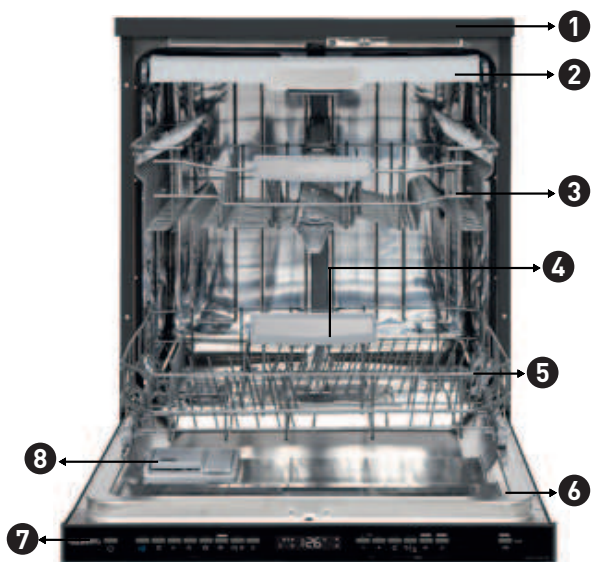
CONSIGNES D'UTILISATION42

Informations techniques de votre appareil: **14S42ADXAD701T**
No de série --842454.....
Code Electro-Dépôt 10005008

- Liste des pièces détachées
- Schéma électrique
- Manuel de service

**VALBERG**





Merci !

Nous vous remercions d'avoir choisi ce produit VALBERG.

Choisis, testés et recommandés par ELECTRO DEPOT, les produits de la marque VALBERG sont simples d'utilisation, tout en offrant des performances fiables et une qualité irréprochable.

Grâce à cet appareil, vous êtes assuré(e) que chaque utilisation vous apportera satisfaction.

Bienvenue chez ELECTRO DEPOT.

Consultez notre site Internet : www.electrodepot.fr
www.electrodepot.be



ELECTRO DEPOT

A

Aperçu de l'appareil

Description de l'appareil

B

Utilisation de l'appareil

Installation
Avant d'utiliser l'appareil
Chargement de votre lave-vaisselle
Tableau des programmes
Panneau de commande

C

Informations pratiques

Nettoyage et maintenance
Dépannage
Avertissements de panne automatiques et ce qu'il faut faire

Les instructions sont également disponibles sur le site
<http://www.electrodepot.fr/sav/notices/>
<http://www.electrodepot.fr/sav/notices>

Description de l'appareil

Apparence générale

- ❶ Surface de travail
- ❷ Troisième panier
- ❸ Panier supérieur
- ❹ Panier à couverts
- ❺ Panier inférieur
- ❻ Plaque signalétique
- ❼ Panneau de commandes
- ❽ Distributeur de détergent et de liquide de rinçage
- ❾ **Unité de turbo-séchage** : Ce système améliore les performances de séchage de votre vaisselle.

Installation

Positionnement de la machine

- Lors du positionnement de l'appareil, placez-le dans une zone où les plats peuvent être facilement chargés et déchargés. Ne mettez pas l'appareil dans une zone où la température ambiante est inférieure à 0°C.
- Lisez tous les avertissements situés sur l'emballage avant de retirer l'emballage et de positionner l'appareil.
- Positionnez l'appareil près d'un robinet d'eau et d'une conduite d'évacuation. Prenez en compte le fait que les raccordements ne seront pas modifiés une fois que l'appareil sera en place.
- Ne prenez pas l'appareil par sa porte ou par un panneau.
- Laissez une distance suffisante autour de l'appareil pour permettre la facilité de déplacement lors du nettoyage.

AVERTISSEMENT:

Veillez à ce que les tuyaux d'arrivée d'eau et de sortie d'eau ne soient pas pressés ou piégés, et que l'appareil ne repose pas sur son câble électrique lors du positionnement.

- Ajustez les pieds pour que l'appareil soit de niveau et équilibré. L'appareil doit être placé sur un terrain plat, sans quoi il sera instable et la porte de l'appareil ne se fermera pas correctement.

AVERTISSEMENT:

Veillez installer le panneau décoratif comme indiqué sur la fiche d'assemblage. Dans le cas contraire, la porte risque de ne pas s'ouvrir correctement et un problème de fuite de vapeur peut se produire.

Raccordement en eau

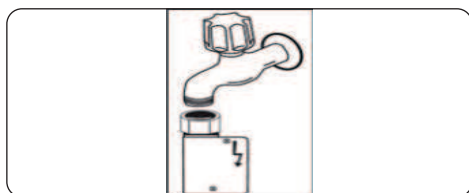
- Nous vous conseillons de monter un filtre sur votre alimentation d'entrée d'eau afin d'éviter d'endommager votre appareil en raison de la contamination (sable, rouille, etc.) de la plomberie intérieure. Cela permettra également d'éviter le jaunissement et la formation de dépôts après le lavage.
- Notez le marquage sur le tuyau d'arrivée d'eau ! Si les modèles sont accompagnés de la mention 25 °C, la température de l'eau peut être de 25 °C maxi. (eau froide).
- Pour tous les autres modèles : Eau froide préférée ; température max. de l'eau chaude : 60°C.

Tuyau d'arrivée d'eau**AVERTISSEMENT:**

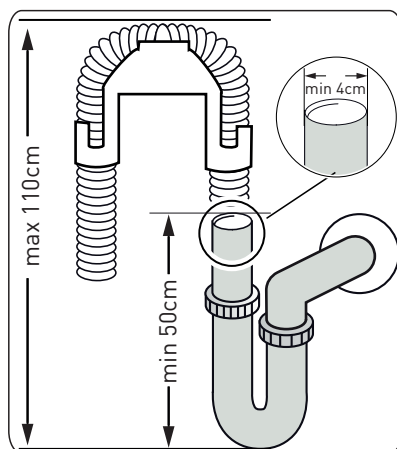
- Utilisez le tuyau d'arrivée d'eau fourni avec votre appareil, n'utilisez pas le tuyau d'un ancien appareil.
- Faites couler l'eau à travers le nouveau tuyau avant de le raccorder.
- Connectez le tuyau directement sur le robinet d'alimentation en eau. La pression fournie par le robinet doit être d'au moins 0,03 MPa et d'au plus 1 MPa. Si la pression est supérieure à 1 MPa, une soupape de décharge de pression doit être montée au niveau du raccordement.

AVERTISSEMENT:

Une fois que les raccordements sont faits, ouvrez le robinet complètement et vérifiez les éventuelles fuites d'eau. Éteignez toujours le robinet d'arrivée d'eau quand un programme de lavage est terminé.

**AVERTISSEMENT:**

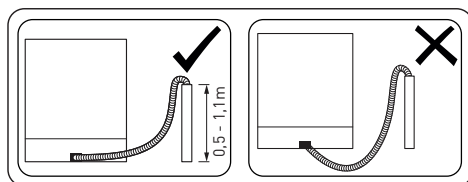
Un système anti-débordement Aquastop est utilisé dans certains modèles. Ne l'endommagez pas et ne le laissez pas être endommagé ou tordu.

Tuyau de vidange (selon le modèle)

- Raccordez le tuyau d'évacuation de l'eau directement à un trou d'évacuation de l'eau ou au siphon d'évacuation d'un évier. Ce raccordement doit être au minimum à 50 cm et au maximum à 110 cm du sol sur lequel est placé le lave-vaisselle.

AVERTISSEMENT:

Les objets ne seront pas lavés correctement si un tuyau d'évacuation de plus de 4 m est utilisé.



Raccordement électrique**AVERTISSEMENT:**

- Votre appareil est réglé pour utiliser une alimentation 220-240 V. Si la tension dans votre région est de 110 V, connectez un transformateur 110/220V de puissance 3000 W sur la connexion électrique.
- Branchez le produit à une prise de terre protégée par un fusible conforme avec les valeurs du tableau « Caractéristiques techniques ».
- La fiche à contact de protection de la machine doit être connectée à une prise reliée à la terre fournissant un courant et une tension adaptés.
- En l'absence d'installation mise à la terre, un électricien agréé doit procéder à une installation mise à la terre. En cas d'utilisation sans mise à la terre, notre entreprise ne saurait être responsable de toute perte d'usage pouvant se présenter.
- La fiche de cet appareil peut incorporer un fusible de 13 A en fonction du pays cible. (Par exemple Royaume-Uni, Arabie Saoudite)

Installation encastrée de la machine

- Si vous souhaitez adapter votre appareil sous un comptoir, il doit y avoir suffisamment d'espace pour le faire, et la tuyauterie doit être appropriée pour cet usage **1**. Si l'espace sous le comptoir est adapté pour le montage de votre appareil, retirez le plan de travail comme indiqué dans l'illustration **2**.

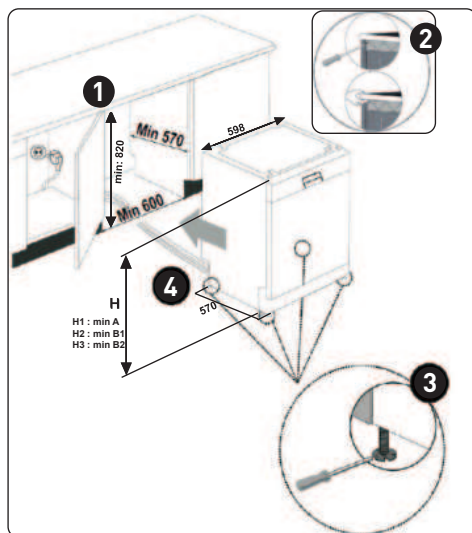
AVERTISSEMENT:

Le plan de travail sous lequel l'appareil sera placé doit être stable afin d'éviter un déséquilibre. Le panneau supérieur du lave-vaisselle doit être enlevé pour adapter l'appareil sous le comptoir.

- Pour retirer le panneau supérieur, retirez les vis qui le maintiennent, à l'arrière de l'appareil. Ensuite, poussez le panneau 1 cm de l'avant vers l'arrière et soulevez-le. Ajustez les pieds de l'appareil selon la pente du sol **3**.
- Montez votre appareil en le poussant sous le comptoir, en prenant soin de ne pas écraser ou tordre les tuyaux **4**.

AVERTISSEMENT:

Après avoir retiré le panneau supérieur de votre lave-vaisselle, l'appareil doit être placé dans un espace aux dimensions indiquées dans l'illustration ci-dessous.



60 cm	A	B	
	Tous les produits	B ₁	B ₂
Hauteur du produit (±2 mm)	820 mm	830 mm	835 mm

A : S'il n'y a pas de feutre au-dessus du produit, vous devez prendre en compte la hauteur de ce produit.

B₁ : S'il y a du feutre sur le dessus du produit avec le 2e panier, vous devez prendre en compte la hauteur de ce produit.

B₂ : S'il y a du feutre sur le dessus du produit avec le 3e panier, vous devez prendre en compte la hauteur de ce produit.

Avant d'utiliser l'appareil

Préparation de votre lave-vaisselle pour la première utilisation

- Veuillez vérifier que les alimentations en eau et en électricité correspondent aux valeurs indiquées dans les instructions d'installation de l'appareil.
- Enlevez tous les matériaux d'emballage de l'intérieur de l'appareil.
- Réglez le niveau d'adoucisseur d'eau.
- Remplissez le compartiment à liquide de rinçage.

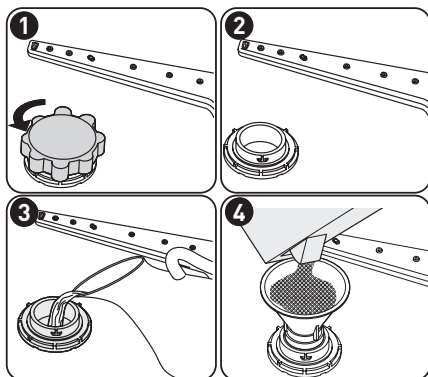
Utilisation de sel (SI DISPONIBLE)

• Pour que le lavage s'effectue correctement, le lave-vaisselle a besoin d'eau douce, c'est à dire peu calcaire. Sinon, des résidus de calcaire se déposeront autrement sur la vaisselle et sur l'intérieur de l'appareil. Ceci aura un impact négatif sur les performances de lavage, de séchage et de brillance de l'appareil. Lorsque de l'eau s'écoule à travers le système adoucissant, les ions constituant la dureté sont retirés de l'eau, ce qui permet à l'eau d'atteindre la douceur requise pour obtenir des résultats de lavage optimaux. Suivant le niveau de dureté de l'alimentation en eau, ces ions durcissant l'eau s'accumulent rapidement à l'intérieur du système adoucissant. Le système adoucissant doit ainsi être rafraîchi afin qu'il fonctionne aussi bien durant le prochain lavage. Pour cela, des sels de lave-vaisselle sont utilisés.

• L'appareil peut uniquement utiliser du sel de lave-vaisselle spécial pour adoucir l'eau. N'utilisez pas de sels à petits grains ou en poudre, qui peuvent être facilement solubles. L'utilisation de tout autre type de sel peut endommager votre appareil.

Remplissage du sel (SI DISPONIBLE)



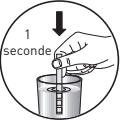








Pour ajouter du sel adoucisseur, ouvrez le bouchon du compartiment de sel en le faisant tourner dans le sens horaire inverse. ❶ ❷ Lors de la première utilisation, remplissez le compartiment avec 1 kg de sel et d'eau ❸ jusqu'à ce qu'il déborde presque. Utilisez un entonnoir ❹, si disponible, pour faciliter le remplissage. Remettez le bouchon et fermez-le. Tous les 20-30 cycles, ajoutez du sel dans votre appareil jusqu'à ce que le compartiment se remplisse (env. 1 kg).



Ajoutez de l'eau au compartiment de sel uniquement lors de la première utilisation.

- Utilisez un sel adoucisseur spécifiquement conçu pour un usage en lave-vaisselle.
- Lorsque vous démarrez votre lave-vaisselle, le compartiment à sel est rempli d'eau, placez donc le sel régénérant avant de démarrer votre machine.
- Si le sel adoucisseur a débordé et que vous ne démarrez pas immédiatement l'appareil, exécutez un programme de lavage court pour protéger votre appareil contre la corrosion.

Bandelette d'essai (non incluses)

Faites couler de l'eau du robinet (1 minute).	Maintenez la bande dans l'eau (1 s)	Agitez la bande.	Attendez (1 min).	Réglez le niveau de dureté de votre machine
				
				1  2  3  4  5  6 

REMARQUE:

Le niveau est réglé sur 3 par défaut. Si l'eau est de l'eau de puits ou a un niveau de dureté supérieur à 90 dF, nous vous recommandons d'utiliser un filtre et des dispositifs de raffinement.

Tableau de dureté de l'eau

Niveau	German dH	French dF	British dE	Indicateur
1	0-5	0-9	0-6	SL1 apparaît sur l'écran.
2	6-11	10-20	7-14	SL2 apparaît sur l'écran.
3	12-17	21-30	15-21	SL3 apparaît sur l'écran.
4	18-22	31-40	22-28	SL4 apparaît sur l'écran.
5	23-34	41-60	29-42	SL5 apparaît sur l'écran.
6	35-50	61-90	43-63	SL6 apparaît sur l'écran.

Système adoucisseur

Le lave-vaisselle est équipé d'un système d'adoucissement de l'eau réduisant la dureté de l'alimentation en eau courante. Pour connaître le niveau de dureté de l'eau du robinet, contactez votre compagnie d'eau ou utilisez une bandelette de test (non fournie).

Réglages

Afin de modifier le niveau de sel, suivez les étapes ci-dessous avant d'allumer l'appareil :

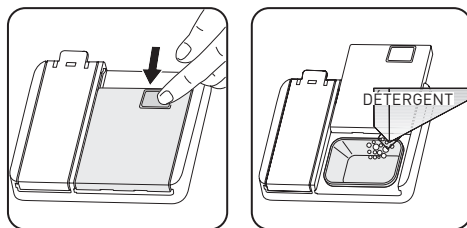
- Allumez l'appareil et appuyez sur la touche Menu pendant 3 secondes. Le réglage de la dureté de l'eau apparaît en premier. (« SL3 » est le réglage d'usine).
- Ensuite, appuyez sur la touche de sélection ; le niveau de sel (par exemple « SL3 ») clignote.
- Changez le niveau en appuyant sur la touche Délai (+).
- Appuyez sur la touche de sélection pour enregistrer le niveau souhaité ; le nouveau niveau de sel s'allumera en permanence.
- Éteignez l'appareil pour quitter les réglages.

Utilisation du détergent

- Utilisez uniquement des détergents conçus spécifiquement pour les lave-vaisselle domestiques. Gardez les détergents dans des endroits secs et frais hors de la portée des enfants.
- Ajoutez le détergent approprié pour le programme sélectionné pour assurer les meilleures performances. La quantité de détergent nécessaire dépend du cycle, de la taille de la charge et du niveau de saleté de la vaisselle.
- Ne remplissez pas le compartiment de détergent au-delà du nécessaire, sans quoi vous pourriez voir des stries blanchâtres ou bleutées sur le verre et les plats, ou provoquer la corrosion du verre. L'utilisation continue de trop de détergent peut endommager l'appareil.
- Utiliser trop peu de détergent peut entraîner un mauvais nettoyage, et vous pourriez voir des taches blanchâtres d'eau dure.
- Consultez les instructions du fabricant de détergent pour plus d'informations.

Remplissage du détergent

- Appuyez sur le loquet pour ouvrir le distributeur et versez le détergent.
- Fermez le couvercle et appuyez jusqu'à ce qu'il se verrouille en place. Le distributeur doit être rempli à nouveau juste avant le début de chaque programme. Si les plats sont très sales, placez du détergent supplémentaire dans le compartiment de détergent prélavage.

**Utilisation de détergents combinés**

- Ces produits doivent être utilisés selon les instructions du fabricant. Ne mettez jamais de détergents combinés dans la section intérieure ou dans le panier à couverts. Les détergents combinés contiennent non seulement du détergent, mais aussi du liquide de rinçage, des substances de remplacement du sel et des composants supplémentaires en fonction de la combinaison.
- Nous vous recommandons de ne pas utiliser de détergents combinés pour des programmes courts. Utilisez des détergents en poudre pour de tels programmes.
- Si vous rencontrez des problèmes lors de l'utilisation de détergents combinés, contactez le fabricant du détergent.
- Lorsque vous arrêtez d'utiliser des détergents combinés, assurez-vous que les réglages de dureté de l'eau et liquide de rinçage sont réglés à un niveau correct.

Utilisation de liquide de rinçage

Le liquide de rinçage vous aide à sécher la vaisselle sans laisser de stries et de taches. Un liquide de rinçage est nécessaire pour des ustensiles sans taches et des verres transparents. Le liquide de rinçage est automatiquement diffusé pendant la phase de rinçage à chaud. Si le réglage de la dose de liquide de rinçage est trop faible, des taches blanchâtres restent sur la vaisselle, et les plats ne sont pas secs et propres. Si la dose de liquide de rinçage est trop élevée, vous pouvez voir des couches bleuâtres sur le verre et la vaisselle.

Remplissage et réglage du liquide de rinçage

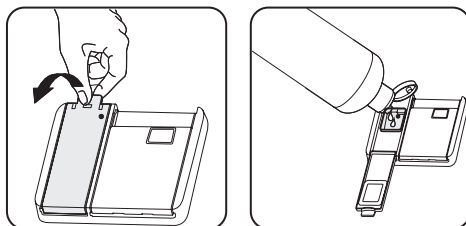
- Pour remplir le compartiment de liquide de rinçage, ouvrez le bouchon du compartiment de liquide de rinçage. Remplissez le compartiment de liquide de rinçage au niveau MAXIMUM, puis fermez le couvercle. Veillez à ne pas trop remplir le compartiment de rinçage, et essayez tout déversement.

Afin de modifier le niveau de liquide de rinçage, suivez les étapes ci-dessous

- Allumez l'appareil et appuyez sur la touche Menu pendant 3 secondes. Le niveau de dureté de l'eau apparaît en premier. (« SL3 » est le réglage d'usine)
- Appuyez sur la touche Délai (+) pour passer au réglage de l'aide au rinçage. (« r:4 » est le réglage d'usine)
- Le réglage du niveau de liquide de rinçage suit le réglage de dureté de l'eau.
- Ensuite, appuyez sur la touche de sélection ; le niveau d'aide au rinçage (par exemple « r:4 ») clignote.
- Changez le niveau en appuyant sur la touche Délai (+).
- Appuyez sur la touche de sélection pour enregistrer le niveau souhaité ; le nouveau niveau d'aide au rinçage s'allumera en permanence.
- Éteignez l'appareil pour quitter les réglages.

Le réglage d'usine est « 4 ».

Si les plats ne sèchent pas correctement ou sont tachés, augmentez le niveau. Si des taches bleues se forment sur vos plats, diminuez le niveau.



Niveau	Dose d'éclaircissant	Indicateur
1	Liquide de rinçage non distribué	r:1 s'affiche à l'écran.
2	1 dose est distribuée	r:2 s'affiche à l'écran.
3	2 doses sont distribuées	r:3 s'affiche à l'écran.
4	3 doses sont distribuées	r:4 s'affiche à l'écran.
5	4 doses sont distribuées	r:5 s'affiche à l'écran.

Chargement de votre lave-vaisselle

- Pour obtenir les meilleurs résultats, suivez les conseils de chargement suivants.
- Le fait de charger le lave-vaisselle domestique jusqu'à la capacité indiquée par le fabricant permet de réaliser des économies d'énergie et d'eau.
- Le prérinçage manuel de la vaisselle entraîne une augmentation de la consommation d'eau et d'énergie et n'est pas recommandé. Vous pouvez placer les tasses, les verres, les verres à pied, les petites assiettes, les bols, etc. dans le panier supérieur. Ne placez pas les longs verres les uns contre les autres. Ils pourraient bouger et être endommagés.
- Lorsque vous placez des verres à pied et des gobelets, appuyez-les contre le bord du panier, contre le panier ou contre le support à verre et non les uns contre les autres.
- Placez tous les récipients tels que les tasses, les verres et les casseroles dans le lave-vaisselle avec l'ouverture vers le bas afin d'éviter que l'eau ne s'y accumule.
- Si votre machine est équipée d'un panier à couverts, nous vous recommandons d'utiliser la grille à couverts afin d'obtenir les meilleurs résultats. Placez toutes les pièces volumineuses (casseroles, poêles, couvercles, assiettes, bols, etc.) et très sales dans le panier inférieur.
- La vaisselle et les couverts ne doivent pas être superposés.

AVERTISSEMENT:

- Veillez à ne pas entraver la rotation des bras de pulvérisation.
- Assurez-vous qu'après avoir chargé la vaisselle, vous n'empêchez pas l'ouverture du distributeur de détergent.

Recommandations

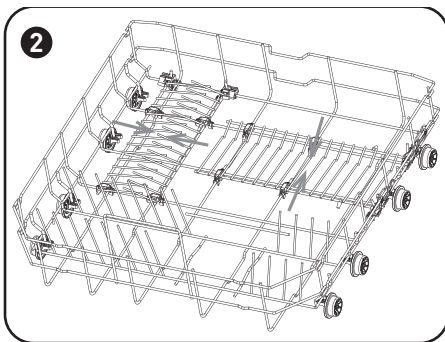
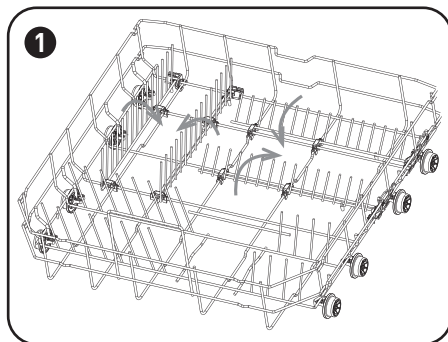
Éliminez les résidus grossiers sur la vaisselle avant de la placer dans la machine. Démarrer la machine à pleine charge.

AVERTISSEMENT:

- Ne surchargez pas les tiroirs et ne placez pas la vaisselle dans le mauvais panier.
- Pour éviter de possibles blessures, placez les couteaux à long manche et pointus avec leur côté pointu vers le bas ou horizontaux dans le panier.

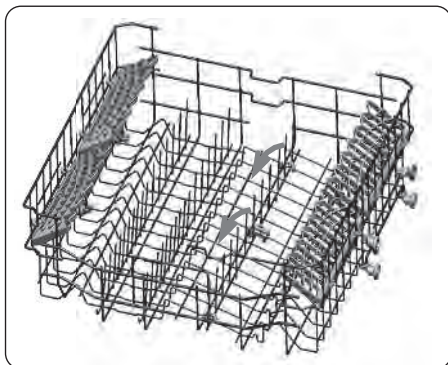
Quatre paniers pliants

Les paniers pliants permettent le positionnement d'objets plus volumineux, comme des pots et casseroles. Chaque section peut être pliée séparément. Vous pouvez les plier ou les élever, comme illustré sur les images ci-dessous.

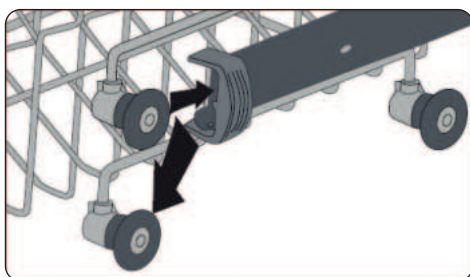
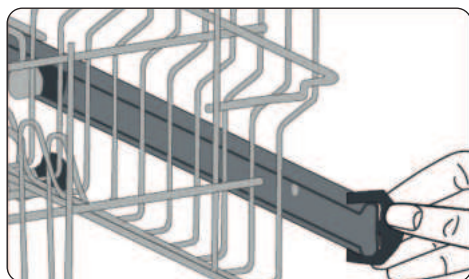


Panier réglable en hauteur

Les paniers pliants sur le panier supérieur permettent le positionnement d'objets volumineux comme des pots et casseroles. Chaque section peut être pliée séparément. Les paniers pliants peuvent être soulevés ou rabattus.

**Panier supérieur**Réglage de la hauteur

Tournez les crochets d'arrêt, aux extrémités des rails, sur les côtés pour les ouvrir (comme le montre l'image ci-dessous), puis tirez et enlevez le panier. Changez la position des roues, puis réinstallez le panier sur le rail, en veillant à fermer les crochets d'arrêt. Quand le panier supérieur est en position haute, les gros objets tels que les casseroles peuvent être placés sur le panier inférieur.



Panier supérieur à couverts

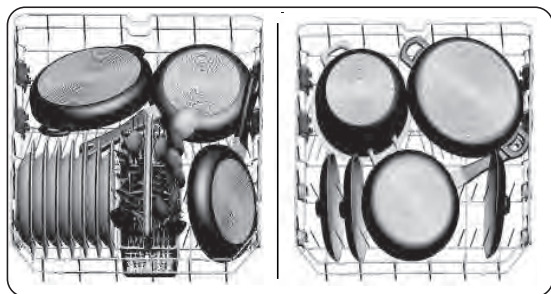
Le panier à couverts supérieur est conçu pour le placement de petits et grands couverts et ustensiles.

**AVERTISSEMENT:**

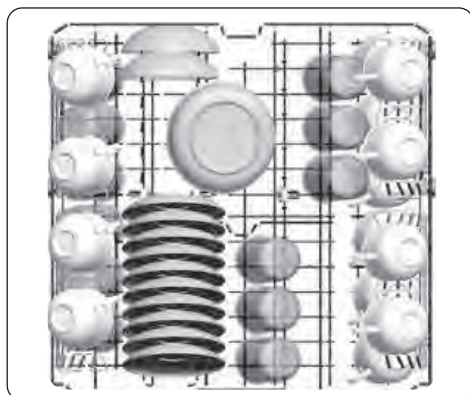
Les couteaux et autres objets pointus doivent être placés horizontalement dans le panier à couverts.

Chargements alternatifs du panier

Panier inférieur

**Dimensions Catégorie**

D = 7,8 cm H = 4,5 cm	Tasses
D = 14 cm	Soucoupes
D = 6 cm H = 12 cm	Verres
D = 7 cm H = 10 cm	Tasses hautes
D = 13 cm	Coupelles à dessert
D = 18,6 cm H = 9,5 cm	Saladier en verre

Panier supérieur**Dimensions Catégorie**

D = 19 cm Assiettes à dessert

D = 25 cm Grandes assiettes

D = 23 cm Assiettes creuses

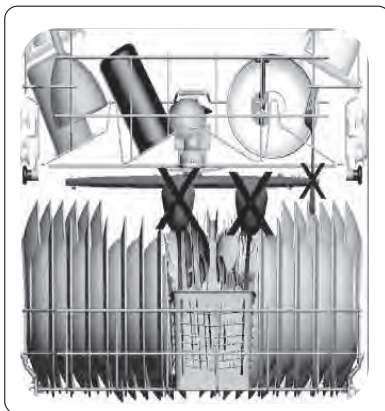
D = 19,5 cm Assiettes à dessert en mélamine

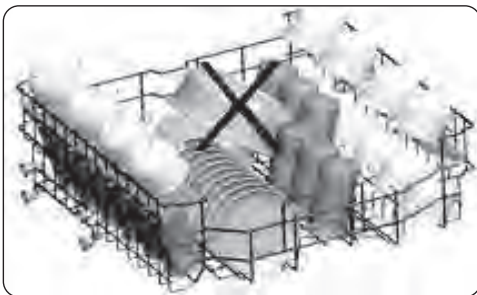
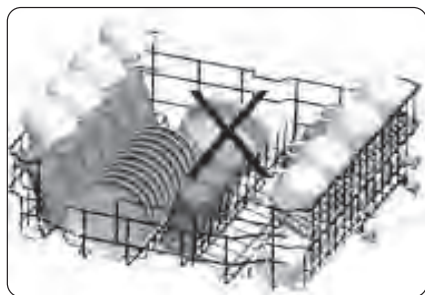
D = 21,3 cm Bol en mélamine

D = 32 cm Plat ovale

D = 16 cm
H = 10,5 cm Petite casseroleD = 16 cm
H = 4,1 cm Plat allant au fourCharges incorrectes

Une charge incorrecte peut causer des problèmes de lavage et de séchage. Suivez les recommandations du fabricant pour un fonctionnement idéal.





Note importante pour les laboratoires de test

Pour des informations détaillées nécessaires pour les tests des normes EN et une version électronique du manuel, envoyez le nom du modèle et le numéro de série à l'adresse suivante : dishwasher@standardtest.info

Tableau des programmes

Nom du programme :									
	Éco	Smart 50°C - 70°C	Hygiène 70 °C	Économie+ 5,4 l	Super 50 min	Double lavage pro	Rapide 30 min	Mini 14 min	Machine Clean
Type d'encrassement :	Programme standard pour la vaisselle normalement salie utilisée quotidiennement avec des consommations d'énergie et d'eau réduites.	Programme Auto pour la vaisselle très sale.	Convient pour la vaisselle très sale nécessitant un lavage dans de bonnes conditions d'hygiène.	Convient à la vaisselle normalement sale avec un minimum de consommation d'eau. Ce cycle permet une économie de consommation d'eau en utilisant l'eau du dernier rinçage du précédent cycle.	Convient pour la vaisselle normalement sale, utilisée quotidiennement avec un programme plus rapide.	Convient à la fois pour la verrerie délicate légèrement sale du panier supérieur et pour la vaisselle très sale du panier inférieur.	Convient pour la vaisselle légèrement sale et un lavage rapide.	Programme le plus rapide pour la vaisselle légèrement sale et récemment utilisée et adapté à 4 couverts.	Programme de nettoyage de la machine sans vaisselle.
Niveau d'encrassement :	Moyen	Lourd	Lourd	Moyen	Moyen	Lourd	Voyant	Voyant	Moyen
« Quantité de détergent : A : 25 cm3 B : 15 cm3 »	A	A	A	A	A	A	A	B	A
Durée du programme (h:min) :	04:00	02:59 - 01:49	02:07	03:14	00:50	01:56	00:30	00:14	01:12
Consommation d'électricité (kWh/cycle) :	0,543	1,900 - 1,600	1,700	0,950	1,000	1,600	0,650	0,340	1,400
Consommation en eau (litres/cycle) :	9,2	24,0 - 11,8	16,0	5,4	9,5	15,4	10,9	6,6	12,0

- Le programme économie+ 5.4l réduit la consommation d'eau en réutilisant l'eau propre issue du dernier rinçage du cycle précédent pour le premier lavage du cycle en cours. Cette eau est temporairement stockée dans un réservoir interne du lave-vaisselle. Pour des raisons d'hygiène, si aucun nouveau programme n'est lancé dans un délai de 4 jours maximum, l'eau stockée est automatiquement évacuée.
- La durée du programme peut varier en fonction de la quantité de vaisselle, de la température de l'eau, de la température ambiante et des fonctions supplémentaires sélectionnées.
- Les valeurs fournies pour les programmes autres que le programme Éco sont uniquement indicatives.
- Le programme Éco est adapté au nettoyage de la vaisselle normalement sale. Il s'agit du programme le plus efficace pour cette utilisation en termes de consommation combinée d'énergie et d'eau. Il est utilisé pour évaluer la conformité avec la législation de l'UE en matière d'écoconception.
- Lorsque le lave-vaisselle ménager est utilisé conformément aux instructions du fabricant, le lavage de la vaisselle dans un lave-vaisselle ménager consomme généralement moins d'énergie et d'eau pendant la phase d'utilisation que le lavage à la main.
- Utilisez uniquement du détergent en poudre pour les programmes courts.
- Les programmes courts ne comprennent pas d'étape de séchage.
- Pour faciliter le séchage, nous vous recommandons d'ouvrir légèrement la porte à la fin d'un cycle.
- Vous pouvez accéder à la base de données du produit où sont stockées les informations sur le modèle en lisant le code QR sur l'étiquette énergétique.

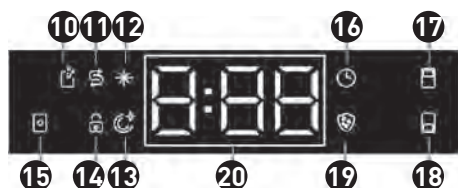
REMARQUE:

Conformément aux règlements 1016/2010 et 1059/2010, les valeurs de consommation d'énergie du programme Éco peuvent différer. Ce tableau est conforme aux règlements 2019/2022 et 2017/2022.

Panneau de commande



- | | |
|--------------------------------|--|
| 1 Touche Marche/Arrêt | 6 Touche Porte automatique (économie d'énergie) |
| 2 Touches de programme | 7 Touche Extra rapide |
| 3 Affichage | 8 Touche silencieuse |
| 4 Touche Départ différé | 9 Touche Départ/Pause |
| 5 Touche demi-charge | |



- | | |
|---|---|
| 10 Indicateur de nettoyage de la machine | 16 Indicateur de retard |
| 11 Indicateur de sel | 17 Indicateur Demi-Charge supérieur |
| 12 Indicateur de liquide de rinçage | 18 Indicateur Demi-Charge inférieur |
| 13 Indicateur de fin d'étape | 19 Indicateur PureBeam (selon le modèle) |
| 14 Indicateur Sécurité enfant | 20 Symbole de temps de programme |
| 15 Indicateur Mode Tablette | |

1 Touche Marche/Arrêt

Allumez l'appareil en appuyant sur la touche Marche/Arrêt.

2 Touches de programme

Sélectionnez un programme approprié pour votre vaisselle en appuyant sur les touches de programme. Pour les détails des programmes consultez la section Table des programmes.

3 Affichage

L'écran affiche la durée totale du programme sélectionné et le temps restant pendant le fonctionnement.

4 Touche Départ différé

Appuyez sur les touches départ différé pour retarder l'heure de début d'un programme de 1 à 24 heures. En appuyant une fois sur la touche +, vous retardez l'heure de démarrage d'une heure, et en continuant d'appuyer, vous augmentez la durée du délai. Appuyez sur la touche - pour réduire la durée du délai. Appuyez ensuite sur la touche Départ/Pause **10** pour démarrer un programme différé. Si vous éteignez l'appareil après avoir activé le délai, le temps de délai est annulé.

5 Touche demi-charge

Grâce à la fonction demi-charge de votre appareil, vous pouvez réduire la durée des programmes que vous avez sélectionnés et réduire la consommation d'énergie et d'eau en utilisant une demi-charge. Lorsque vous appuyez sur le bouton de demi-charge dans l'interface utilisateur, l'indicateur/les indicateurs sur l'écran s'allument en fonction du mode choisi. Si vous appuyez une fois sur la touche, l'indicateur de demi-charge supérieur s'éclaire ; si vous appuyez deux fois sur la touche, l'indicateur inférieur s'affiche, et si vous appuyez trois fois, les deux s'affichent à l'écran. Après avoir appuyé une quatrième fois sur la touche, les indicateurs disparaissent. De plus, si l'un des modes d'option de demi-charge est sélectionné, le voyant de la touche de demi-charge s'allume.

6 Touche Porte automatique (économie d'énergie)

Sélectionnez l'option Porte automatique (économie d'énergie) de la porte pour permettre à la porte de l'appareil de s'ouvrir à la fin du programme pour augmenter l'efficacité du séchage. Cette fonction permet également d'économiser de l'énergie en opérant à une température plus basse. La DEL Porte automatique s'allume. Sur le programme Eco, l'option porte automatique est activée par défaut.

7 Touche Extra rapide

Sélectionnez la fonction Extra rapide pour réduire la durée d'un programme, pour une utilisation d'eau plus économique. La DEL Extra rapide s'allume.

8 Option Silent Wash

Sélectionnez la fonction Silent Wash pour un lavage plus sensible et silencieux. Cette option réduit le niveau de pression acoustique du lavage. Le voyant Extra Silent s'allume. Cette option réduit le niveau sonore du cycle de lavage de 2 dB, assurant un fonctionnement plus silencieux.

9 Touche Départ/Pause

Appuyez sur la touche Départ/Pause pour démarrer le programme ; la DEL Départ/Pause s'allume. Ensuite, le programme démarre automatiquement lorsque la porte est fermée. Si vous ouvrez la porte de votre appareil lorsque le programme à tout moment de la durée du programme, l'appareil se met en pause. Ensuite, si vous fermez la porte de votre appareil sans appuyer sur le bouton Départ/Pause, le programme reprend là où il s'est arrêté.

10 Indicateur de nettoyage de la machine

Le programme de nettoyage de la machine permet de nettoyer l'intérieur du lave-vaisselle. Utilisez le programme sans vaisselle dans votre appareil. Il élimine les salissures résiduelles, les odeurs, les taches blanches et autres salissures. Vous pouvez sélectionner le programme de nettoyage de la machine en appuyant deux fois sur le deuxième programme en partant de la droite. Si le programme de nettoyage de la machine est sélectionné, la DEL de nettoyage de la machine s'allume.

11 Indicateur de sel

Lorsqu'il n'y a pas suffisamment de sel adoucissant, l'indicateur de sel s'allume et vous devez remplir le réservoir de sel.

12 Indicateur de liquide de rinçage

Lorsque le niveau de liquide de rinçage est faible, l'indicateur correspondant s'allume et vous devez remplir le réservoir de liquide de rinçage.

13 Indicateur de fin d'étape

Lorsque le programme est terminé, l'indicateur de fin d'étape s'allume et l'avertisseur sonore est activé. L'avertisseur sonore retentit 5 fois à 5 minutes d'intervalle (aux minutes 0, 5, 10 et 15) à 4 reprises à la fin du programme.

14 Indicateur Sécurité enfant

Activez/désactivez la Sécurité enfant en appuyant simultanément sur les touches de départ différé **4** pendant 3 secondes. Lorsque cette fonction est activée, l'indicateur Sécurité enfant s'allume et « CL1 » s'affiche sur l'écran **3**. Lorsqu'elle est désactivée, « CL0 » s'affiche sur l'écran **3**.

15 Indicateur Mode Tablette

Sélectionnez la fonction Détergent en tablette lorsque vous utilisez un détergent combiné contenant du sel, du liquide de rinçage et des propriétés supplémentaires. L'indicateur de tablette reste allumé aussi longtemps que l'option est sélectionnée.

16 Indicateur de retard

Lorsque le programme est lancé avec un retard, l'indicateur de retard s'allume.

17 Indicateur Demi-Charge supérieur

Si vous n'avez que de la vaisselle dans le panier supérieur, sélectionnez l'option de demi-charge supérieure. Si vous la sélectionnez, le voyant de demi-charge supérieur s'allume.

18 Indicateur Demi-Charge inférieur

Si vous n'avez que de la vaisselle dans le panier inférieur, sélectionnez l'option de demi-charge inférieure. Si vous la sélectionnez, le voyant de demi-charge inférieur s'allume.

REMARQUE:

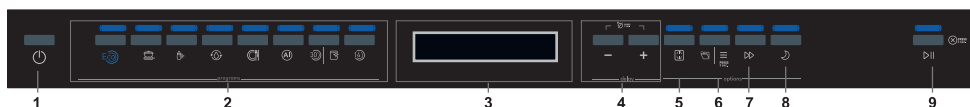
Si vous avez de la vaisselle à la fois dans le panier supérieur et le panier inférieur, sélectionnez l'option de demi-charge pour le panier supérieur et le panier inférieur en même temps. Si cette option est sélectionnée, les indicateurs demi-charge supérieur et inférieur s'allument ensemble.

19 Indicateur PureBeam et PureBeam+ (en fonction du modèle)

Cette technologie, qui associe des technologies d'ions et de lumière, fournit une hygiène supplémentaire. Elle élimine les mauvaises odeurs lors d'un programme de lavage qui comprend une étape de séchage. Si la fonction UV (PureBeam) est sélectionnée, l'indicateur PureBeam s'allume.

20 Symbole de temps de programme

La durée du programme peut être contrôlée grâce à l'indicateur de temps du programme.

**Water box**

Ce cycle permet de réduire la consommation d'eau en utilisant l'eau du dernier rinçage (donc l'eau est propre) du cycle précédent dans le premier cycle de lavage en cours.

Cette eau est stockée dans un réservoir à l'intérieur du lave-vaisselle. Si aucun programme n'est lancé après 4 jours dans ce réservoir, l'eau est alors évacuée pour des raisons d'hygiène.

Annulation d'un programme

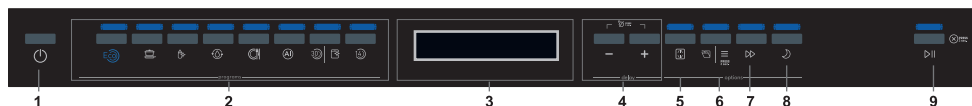
- Suivez les étapes ci-dessous si vous souhaitez annuler un programme en cours.
- Ouvrez la porte de votre appareil. Le programme sélectionné apparaîtra sur l'écran. Appuyez sur la touche Départ/Pause **9** pendant 3 secondes. « 0:01 » s'affiche à l'écran. Après avoir fermé la porte de l'appareil, le processus d'évacuation d'eau commence et se poursuit pendant 30 secondes. Lorsque le programme est annulé, l'avertisseur sonore retentit 5 fois.

Mise à l'arrêt de l'appareil

- « 0 » s'affiche à l'écran lorsque le programme sélectionné est terminé. Un signal sonore est également émis 5 fois. Vous pouvez éteindre votre appareil en utilisant la touche Marche/Arrêt.
- Débranchez la prise et fermez le robinet d'eau.

REMARQUE:

- N'ouvrez pas la porte avant que le programme ne se termine. La porte s'ouvrira automatiquement à la fin du cycle si vous avez sélectionné le programme Eco. Pour les autres programmes, la porte s'ouvrira automatiquement à la fin du cycle si vous avez sélectionné l'option « porte automatique (économie d'énergie) ».
- Si la porte de l'appareil est ouverte ou si l'alimentation est coupée pendant le lavage, le programme se poursuivra lorsque la porte sera fermée ou que le courant sera rétabli.
- Si l'alimentation électrique est coupée durant le processus de séchage, le programme se termine. Une nouvelle sélection de programme peut être effectuée sur votre appareil.



Réglages du menu

Appuyez sur la touche Porte automatique **6** pendant 3 secondes pour accéder au menu. Le réglage de la dureté de l'eau (par exemple « SL3 ») apparaît en premier. Appuyez sur les touches de départ différé **4** pour naviguer dans le menu. Ensuite, appuyez sur la touche de demi-charge **5** pour accéder aux niveaux du réglage que vous souhaitez modifier dans le menu. À ce moment-là, l'écran **3** clignote, ce qui signifie que ce réglage peut être modifié en appuyant sur les touches de départ différé **4**. Réglez le nouveau niveau à l'aide des touches de départ différé **4** et appuyez sur la touche de demi-charge **5** pour enregistrer le nouveau niveau. Ensuite, l'écran **3** s'allume en permanence, ce qui signifie que le niveau de réglage est enregistré. Vous pouvez modifier un autre réglage en suivant ces étapes ou quitter le menu en appuyant sur la touche Porte automatique **6** pendant 3 secondes ou en éteignant/allumant l'appareil.

Non	Réglages	Options	Description
1	Dureté de l'eau	SL1	Réglez la dureté de l'eau.
		SL2	
		SL3*	
		SL4	
		SL5	
		SL6	
2	Aide au rinçage	r:1	Réglez la quantité de produit de rinçage.
		r:2	
		r:3	
		r:4*	
		r:5	
3	Contrôle de l'avertisseur sonore	b:0	Réglez le niveau sonore de l'avertisseur.
		b:1	
		b:2	
		b:3*	
4	Programme de démarrage	LP0*	Définissez un programme par défaut lors de la mise en marche de l'appareil.
		LP1	

Non	Réglages	Options	Description
5	Tablette	A:0* A:1	Définissez l'option tablette.
6	Mode d'économie d'énergie	SP0 SP1* SP2	Définissez le mode d'économie d'énergie.
7	Réglages d'usine	FS0* FS1	Rétablissez les valeurs d'usine des réglages modifiés.

*Paramètre par défaut

1. Dureté de l'eau

Pour modifier le réglage de la dureté de l'eau, suivez la procédure « 4.7 Réglage de la dureté de l'eau ».

2. Aide au rinçage

Pour modifier le réglage du produit de rinçage, suivez la procédure « 4.12 Réglage du produit de rinçage ».

3. Contrôle de l'avertisseur sonore

Pour modifier le contrôle du son de l'avertisseur, suivez les « Réglages du menu ». Le niveau « b:3 » est le niveau sonore le plus élevé. Le niveau « b:0 » signifie que tous les sons sont désactivés.

4. Programme de démarrage

Pour modifier la sélection du programme de démarrage, suivez les « Réglages du menu ». Au niveau « LP0 », l'appareil s'allume avec le programme Eco. Au niveau « LP1 », l'appareil s'allume avec le dernier programme et la dernière option sélectionnés.

5. Tablette

Pour modifier le réglage des options de la tablette, suivez les « Réglages du menu ». Au niveau « A:0 », l'option tablette n'est pas sélectionnée. Pour sélectionner l'option tablette, choisissez le niveau « A:1 » ; l'indicateur de tablette **15** s'allume. Dès que l'option tablette est sélectionnée une fois, si vous ne la désactivez pas dans le menu, elle sera toujours sélectionnée.

6. Mode d'économie d'énergie

Pour modifier le réglage du mode d'économie d'énergie, suivez les « Réglages du menu ». Au niveau « SP0 », les lumières intérieures (si disponibles) seront toujours éteintes, l'écran s'éteindra après 4 minutes et l'appareil s'éteindra après 15 minutes d'inactivité afin d'économiser de l'énergie. Au niveau « SP1 », les lumières intérieures s'éteignent au bout de 4 minutes lorsque la porte est ouverte, et l'appareil s'éteint après 15 minutes d'inactivité afin d'économiser de l'énergie. Au niveau « SP2 », lorsque l'appareil est en position d'arrêt, les lumières intérieures s'éteignent au bout de 4 minutes lorsque la porte est ouverte. Lorsque l'appareil est en position de marche, l'éclairage intérieur reste allumé tant que la porte reste ouverte, et l'appareil ne s'éteint que si vous appuyez sur le bouton Marche/arrêt.

7. Réglages d'usine

Pour modifier les réglages d'usine, suivez les « Réglages du menu ». Si vous changez le niveau en « FS1 » dans les réglages d'usine, tous les réglages reviennent aux réglages par défaut.

Infoled 2.1 (en fonction du modèle)

L'infoled placée sur la face inférieure du lave-vaisselle émet une lumière sur le sol pour indiquer l'état actuel du lave-vaisselle pendant le lavage.

Voyant DEL	État de l'appareil
Rouge, continu	L'appareil exécute un programme.
Rouge, clignotant	Un programme est annulé.
Rouge, clignotant rapidement	L'appareil a un défaut. Reportez-vous à la section « Avertissements de panne automatiques et ce qu'il faut faire ».
Vert, continu	Un programme est terminé.

Nettoyage et maintenance

Le nettoyage de votre lave-vaisselle est important pour maintenir la durée de vie de la machine. Assurez-vous que le réglage de l'adoucissement de l'eau (si disponible) est effectué correctement et qu'une quantité adéquate de détergent est utilisée pour éviter l'accumulation de calcaire. Remplissez le compartiment à sel lorsque le voyant du détecteur de sel s'allume. L'huile et le calcaire peuvent s'accumuler dans votre lave-vaisselle au fil du temps. Si cela se produit :

- Remplissez le compartiment à détergent mais ne chargez pas de vaisselle. Sélectionnez un programme qui fonctionne à une température élevée et faites fonctionner le lave-vaisselle à vide. Si cela ne suffit pas à nettoyer votre lave-vaisselle, utilisez un produit de nettoyage conçu pour les lave-vaisselles.
- Pour prolonger la durée de vie de votre lave-vaisselle, nettoyez-le régulièrement chaque mois.
- Essuyez régulièrement les joints de porte à l'aide d'un chiffon humide afin d'éliminer tout résidu ou corps étranger accumulé.

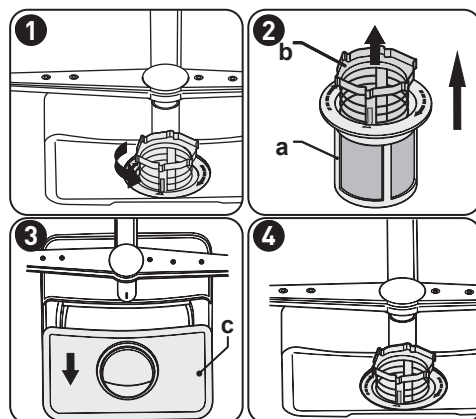
Filtres

Nettoyez les filtres et bras de lavage au moins une fois par semaine. S'il reste des déchets alimentaires ou des corps étrangers sur les filtres grossiers et fins, retirez-les et nettoyez-les soigneusement à l'eau.

a) Microfiltre

b) Filtre grossier

c) Filtre métallique

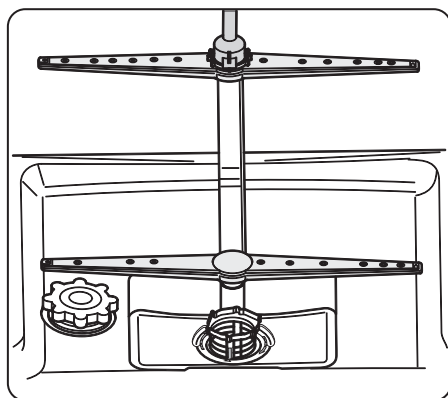


Pour retirer et nettoyer l'ensemble de filtration, tournez-le dans le sens inverse des aiguilles d'une montre et retirez-le en le soulevant vers le haut ❶. Retirez le filtre grossier du micro-filtre ❷. Puis tirez et retirez le filtre métallique ❸. Rincez le filtre avec beaucoup d'eau jusqu'à ce qu'il ne contienne plus aucun résidu. Remontez les filtres. Remettez l'ensemble de filtration en place et tournez-le dans le sens des aiguilles d'une montre ❹.

- N'utilisez jamais votre lave-vaisselle sans filtre.
- Une installation incorrecte du filtre réduira l'efficacité du lavage.
- Des filtres propres sont nécessaires au bon fonctionnement de la machine.

Bras de lavage

Assurez-vous que les orifices de pulvérisation ne sont pas bouchés et qu'aucun déchet alimentaire ou corps étranger n'est collé aux bras de pulvérisation. Si l'un des trous est encrassé, retirez le bras de lavage et nettoyez-le sous l'eau courante. Pour retirer le bras de pulvérisation supérieur, desserrez l'écrou qui le maintient en position en le tournant dans le sens des aiguilles d'une montre et en le tirant vers le bas. Assurez-vous que l'écrou est parfaitement serré lorsque vous réinstallez le bras de lavage supérieur.



Pompe de vidange

Les gros résidus alimentaires ou les corps étrangers qui n'ont pas été retenus par les filtres peuvent bloquer la pompe à eaux usées. L'eau de rinçage se trouve alors au-dessus du filtre.

AVERTISSEMENT RISQUE DE COUPURES !

Lors du nettoyage de la pompe à eaux usées, veillez à ne pas vous blesser avec des morceaux de verre ou des outils pointus.

En l'occurrence :

1. Commencez toujours par débrancher l'appareil de l'alimentation électrique secteur.
2. Sortez les paniers.
3. Retirez les filtres.
4. Écopez l'eau, utilisez une éponge si nécessaire.
5. Vérifiez la zone et enlevez tout objet étranger.
6. Installez des filtres.
7. Remettez les paniers en place.

Dépannage

DÉFAUT	CAUSE POSSIBLE	DÉPANNAGE
Le programme ne démarre pas.	<ul style="list-style-type: none"> • Votre lave-vaisselle n'est pas branché. • Votre lave-vaisselle n'est pas allumé. • Fusible grillé. • Robinet d'entrée de l'eau fermé. • La porte de votre lave-vaisselle est ouverte. • Le tuyau d'entrée d'eau et les filtres de l'appareil sont bouchés. 	<ul style="list-style-type: none"> • Branchez votre lave-vaisselle. • Allumez le lave-vaisselle en appuyant sur la touche Marche/Arrêt. • Vérifiez votre disjoncteur. • Ouvrez le robinet d'alimentation en eau. • Fermez la porte du lave-vaisselle. • Vérifiez le tuyau d'arrivée d'eau et les filtres de l'appareil et assurez-vous qu'ils ne sont pas bouchés.
L'eau reste à l'intérieur de l'appareil.	<ul style="list-style-type: none"> • Le tuyau d'évacuation de l'eau est bouché ou tordu. • Les filtres sont encrassés. • Le programme n'est pas encore terminé. 	<ul style="list-style-type: none"> • Vérifiez le tuyau de vidange, puis nettoyez-le ou dépliez-le. • Nettoyez les filtres. • Attendez la fin du programme.
L'appareil s'arrête durant le lavage.	<ul style="list-style-type: none"> • Panne de courant. • Panne d'alimentation en eau. 	<ul style="list-style-type: none"> • Vérifiez l'alimentation secteur. • Vérifiez le robinet.
Si des bruits de secousses et de choc sont audibles durant l'opération de lavage.	<ul style="list-style-type: none"> • Le bras de lavage touche la vaisselle dans le panier inférieur. 	<ul style="list-style-type: none"> • Déplacez ou retirez les objets qui bloquent le bras de lavage.

DÉFAUT	CAUSE POSSIBLE	DÉPANNAGE
Des déchets alimentaires restent partiellement sur la vaisselle.	<ul style="list-style-type: none"> • La vaisselle était mal placée, et l'eau pulvérisée n'a pas pu atteindre les plats concernés. 	<ul style="list-style-type: none"> • Ne surchargez pas les paniers.
	<ul style="list-style-type: none"> • Les plats s'appuient les uns contre les autres. 	<ul style="list-style-type: none"> • Placez les plats comme indiqué dans la section sur le chargement de votre lave-vaisselle.
	<ul style="list-style-type: none"> • Pas assez de détergent utilisé. 	<ul style="list-style-type: none"> • Utilisez la bonne quantité de détergent, comme indiqué dans le tableau des programmes.
	<ul style="list-style-type: none"> • Programme de lavage sélectionné incorrect. 	<ul style="list-style-type: none"> • Utilisez les informations dans le tableau des programmes pour sélectionner le programme le plus approprié.
	<ul style="list-style-type: none"> • Bras de lavage encrassé de restes de nourriture. 	<ul style="list-style-type: none"> • Nettoyez les trous dans les bras de lavage avec des objets minces.
Des taches blanchâtres restent sur la vaisselle.	<ul style="list-style-type: none"> • Filtres ou pompe d'évacuation de l'eau encrassés, ou filtre mal placé. 	<ul style="list-style-type: none"> • Vérifiez que le tuyau de vidange et les filtres sont correctement installés.
	<ul style="list-style-type: none"> • Pas assez de détergent utilisé. 	<ul style="list-style-type: none"> • Utilisez la bonne quantité de détergent, comme indiqué dans le tableau des programmes.
	<ul style="list-style-type: none"> • Dosage trop bas du liquide de rinçage et/ou de l'adoucisseur d'eau. 	<ul style="list-style-type: none"> • Augmentez le niveau de liquide de rinçage ou d'adoucisseur d'eau.
	<ul style="list-style-type: none"> • Niveau de dureté de l'eau élevé. 	<ul style="list-style-type: none"> • Augmentez le niveau d'adoucisseur d'eau et ajoutez du sel.
	<ul style="list-style-type: none"> • Le compartiment de sel n'est pas bien fermé. 	<ul style="list-style-type: none"> • Vérifiez que le bouchon du compartiment de sel est bien fermé.

DÉFAUT	CAUSE POSSIBLE	DÉPANNAGE
La vaisselle ne sèche pas.	<ul style="list-style-type: none"> • L'option de séchage n'est pas sélectionnée. • Le dosage du liquide de rinçage est trop faible. 	<ul style="list-style-type: none"> • Sélectionnez un programme avec une option de rinçage. • Augmentez le réglage de dosage du liquide de rinçage.
Des taches de rouille se forment sur la vaisselle.	<ul style="list-style-type: none"> • La qualité de l'acier inoxydable de la vaisselle n'est pas suffisante. • Haut niveau de sel dans l'eau de lavage. • Le compartiment de sel n'est pas bien fermé. • Trop de sel déversé dans le lave-vaisselle lors du remplissage du sel. • Mauvaise mise à la terre. 	<ul style="list-style-type: none"> • Utilisez uniquement des ustensiles qui passent au lave-vaisselle. • Ajustez le niveau de dureté de l'eau en utilisant le tableau de dureté de l'eau. • Vérifiez que le bouchon du compartiment de sel est bien fermé. • Utilisez un entonnoir pendant le remplissage de sel dans le compartiment pour éviter les fuites. • Consultez immédiatement un électricien qualifié.
Du détergent reste dans le compartiment à détergent.	<ul style="list-style-type: none"> • Du détergent a été ajouté lorsque le compartiment à détergent était mouillé. 	<ul style="list-style-type: none"> • Assurez-vous que le compartiment de détergent est sec avant utilisation.

Avertissements de panne automatiques et ce qu'il faut faire

CODE DE PANNE	PANNE POSSIBLE	QUE FAIRE
FF	Panne du système d'arrivée d'eau	<ul style="list-style-type: none"> • Assurez-vous que le robinet d'arrivée d'eau est ouvert et que de l'eau coule. • Séparez le tuyau d'alimentation du robinet et nettoyez le filtre du tuyau. • Contactez le service après-vente si l'erreur persiste.
F5	Panne du système de pression	Contactez le service après-vente.
F3	Alimentation en eau continue	Fermez le robinet et contactez le service après-vente.
F2	Impossible d'évacuer l'eau	<ul style="list-style-type: none"> • Le tuyau d'évacuation de l'eau et les filtres peuvent être bouchés. • Annulez le programme. • Si l'erreur persiste, contactez le service après-vente.
F8	Erreur de chauffage	Contactez le service après-vente.
F1	Débordement	<ul style="list-style-type: none"> • Débranchez l'appareil et fermez le robinet. • Contactez le service après-vente.
F7	Surchauffe	Contactez le service après-vente.
F9**	Erreur de position du diviseur	Contactez le service après-vente.
F6	Détecteur de température défectueux	Contactez le service après-vente.
HI	Erreur de tension élevée	Contactez le service après-vente.
LO	Erreur de tension basse	Contactez le service après-vente.
EnA**	Défaut de communication de la carte d'affichage	Contactez le service après-vente.

**[Selon le modèle].

Les procédures d'installation et de réparation doivent toujours être effectuées par un agent de service autorisé afin d'éviter les risques possibles. Le fabricant ne pourra pas être tenu responsable des dommages qui pourraient résulter de procédures effectuées par des personnes non autorisées. Les réparations peuvent être effectuées par des techniciens seulement. Si un composant doit être remplacé, assurez-vous que seules des pièces de rechange d'origine sont utilisées.

Des réparations inexpertes ou l'utilisation de pièces de rechange qui ne sont pas d'origine peuvent causer des dommages lourds et exposer l'utilisateur à un risque considérable.

Les informations de contact pour votre service client se trouvent au dos de ce document.

Des pièces de rechange pertinentes selon l'ordre d'écoconception correspondant peuvent être obtenues auprès du service client pour une période d'au moins 14 ans à compter de la date à laquelle l'appareil a été mis sur le marché au sein de l'Espace économique européen.

Compteur d'usage

Pour saisir cette option, lorsque la machine est en état OFF, appuyer sur le bouton « Half Load » pendant 3 secondes. Ensuite, la machine affichera le nombre total de programmes terminés que vous avez exécutés jusqu'à présent. Par exemple, pour 350 cycles la machine affiche « UC » pendant 2 secondes ce qui signifie que le compteur d'usage est activé. Puis la machine affiche « 03 » pendant deux secondes et « 50 » pendant 2 secondes. Ensuite l'affichage s'éteint.

REMARQUE : Les programmes annulés ne sont pas inclus dans le compteur d'usage.

WARRANTY CONDITION

EN

This product has a 2-year warranty as of the date of purchase*, covering any fault resulting from a manufacturing or material defect. This warranty does not cover defects or damage resulting from incorrect installation, improper use or abnormal wear of the appliance.

*upon presentation of the sales receipt.

CONDITION DE GARANTIE

FR

Ce produit est garanti pour une période de 2 ans à partir de la date d'achat*, contre toute défaillance résultant d'un vice de fabrication ou de matériau. Cette garantie ne couvre pas les vices ou les dommages résultant d'une mauvaise installation, d'une utilisation incorrecte ou de l'usure anormale du produit.

*sur présentation du ticket de caisse.

MADE IN TÜRKIYE

ELECTRO DEPOT

1 route de Vendeville

59155 FACHES-THUMESNIL

FRANCE

produtsupport@contact.electrodepot.fr

52541075

